

黑色金属组

电话：0571-85106702
邮编：310003
地址：杭州市拱墅区万寿亭13号
网址：<http://www.zjncf.com.cn>

铁水增量超预期，铁矿盘面大涨

一、行情回顾：

大宗商品市场情绪较为乐观，玻璃产销爆好出现上涨，乐观情绪对铁矿石价格形成了一定的带动作用，整个黑色板块飘红。铁水产量236.26万吨，增量超市场预期，矿价下方受到港口去库预期支撑，铁矿高估值向下修复后呈现反弹走势。基于远月有粗钢限产及铁矿投产预期压制，稳健的投资者仍可关注铁矿石05-09正套操作。

二、基本面跟踪：

1、供给端：天气影响消除，铁矿发运量同比持续回升。本期全球铁矿石发运量3084.7万吨，环比上期增加221.2万吨。其中，澳洲发运量1878.6万吨，较上期增5.4万吨；巴西发运量636.5万吨，较上期增156万吨。当前澳大利亚、巴西地区主流矿山处于一季度发运淡季，虽然天气因素的影响逐步解除，整体水平依旧偏低，一季度末发运冲量期，预计二季度外矿发运和到港重回正轨。

2、247家钢厂高炉开工率81.96%，环比上周增加1.38个百分点；高炉炼铁产能利用率88.7%，环比上周增加2.13个百分点；钢厂盈利率53.25%，环比上周持平；日均铁水产量236.26万吨，环比上周增加5.67万吨，同比去年增加14.87万吨，增量超市场预期。

3、库存方面：前期受季节性因素（如恶劣天气、港口例行检修等）影响，铁矿石发运量减少，中国港口库存显著下降。截止3月21日，全国45个港口进口铁矿库存总量14462.49万吨，环比增加41.64万吨。全国247家钢厂进口铁矿石库存总量为9124.86万吨，环比降19.79万吨，绝对值处于近3年同期低位。市场期待的“金三银四”正在验证当中，短期日均铁水产量超预期回升，矿价下方受到港口去库预期的支撑。

三、总结：

尽管整体钢材需求恢复偏慢，但市场对下游行业需求存在一定的乐观预期，上周铁水产量增加，从而带动了对铁矿石的需求。今日新疆八一钢铁、新疆昆玉钢铁以及新疆昆仑钢铁均发布《关于控产减产的说明》，钢厂减产仍将限制铁矿上方的高度，短期以反弹对待，基于下半年铁矿产能投产以及粗钢限产具体实施影响在远月合约，稳健的投资者仍持有铁矿59正套，关注钢厂开工复产及铁水实际走势。

四、风险提示：1、下游建材需求大幅好转；2、外矿投产大幅回落等。

相关报告

市场预期反复，铁矿博弈加剧

2024-3-17

粗钢控产确定，铁矿需求承压

2024-3-10

关税和控产扰动，矿价承压回落

2024-3-3

需求出现改善，但上行驱动驱弱

2024-2-10

关注铁水走势，节前控制好仓位

2025-01-27

重回产业逻辑，矿价区间震荡

2024-12-30

数据中心 — 铁矿

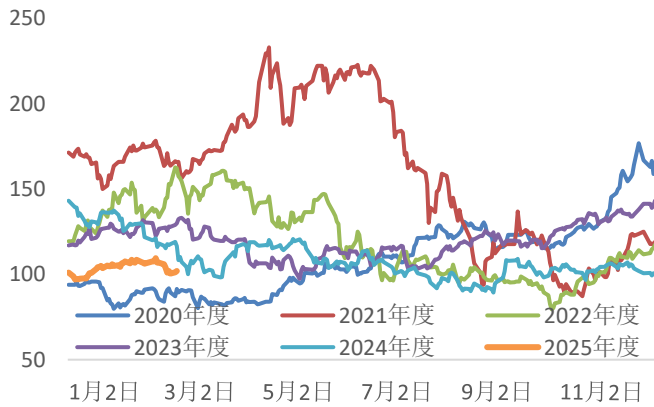
2025/3/24	指标	本期	上期	周变化	指标	本期	上期	周变化
期现货	卡粉	875	899	-24	PB粉	776	781	-5
	金布巴粉	729	733	-4	麦克粉	755	761	-6
	纽曼粉	771	776	-5	超特粉	625	649	-24
	杨迪粉	670	694	-24	PB块	903	908	-5
	卡粉—PB粉	110	118	-8	PB—超特	140	132	8
	PB—金布巴	47	48	-1	卡粉—超特	250	250	0
	PB—麦克	21	20	1	PB块—PB粉	127	127	0
	普氏指数62%	101.75	105.05	-3.30	普氏指数65%	113.45	118	-4.55
	SGX TS1铁矿	100.45	101.95	-1.50	PB粉千吨	851.57	854.83	-3.26
	01合约	704	715	-11.0	05合约	757.5	778.5	-21.0
	09合约	719.5	737	-17.50	01基差	152.07	139.83	12.24
	05基差	94.07	76.33	17.74	09基差	132.07	117.83	14.24
	1—5	-58	-63.5	6	5—9	38	42	-4
	9—1	20	22	-2	主力持仓	465890	488015	-22125
	主力成交量	322991	379261	-56270	仓单	3200	3200	0
供应端	全球发运	2863.5	3159.8	-296	澳洲发运	1873.2	1826.2	47
	巴西发运	480.5	816.3	-335.8	澳巴19港发运	2353.7	2642.5	-288.8
	RT至中国	475.6	551.7	-76.1	BHP至中国	505.6	438.7	66.9
	FMG至中国	319.9	339.4	-19.5	澳洲至中国	1538.4	1487.4	51.0
	RT发运	681.6	711.3	-29.7	BHP发运	577.4	519.8	57.6
	FMG发运	338.2	371.7	-33.5	Vale发运	265.1	521	-256
	非主流发运	509.8	517.3	-7.5	北方六港	1431.4	965.9	465.5
	45港到港	2876.4	1838.6	1037.8	47港到港	2995	1905.2	1089.8
需求端	日均铁水产量	236.26	230.59	5.67	日均疏港量	302.61	308.58	-5.97
	烧结矿入炉配比	73.73	73.47	0.26	块矿入炉配比	12.11	12.27	-0.16
	球团入炉配比	14.16	14.27	-0.11	烧结矿入炉铁品味	55.41	55.4	0.01
	铁水成本	2425	2446	-21	64家钢厂进口矿天数	22	21	1
	64家钢厂进口矿日耗	57.17	54.96	2.21	64家钢厂国产矿日耗	7.88	7.97	-0.09
	进口矿库存消费比	22.69	22.96	-0.27	国产矿库存消费比	10.16	10.55	-0.39
	港口现货日均成交量	61.5	61.5	0.0	远期现货日均成交量	105.6	74	31.6
	钢厂进口矿日耗	292.18	285.39	6.79	247家钢厂进口矿库存消比	31.23	32.04	-0.81
	钢厂高炉开工率	81.96	80.58	1.38	钢厂产能利用率	88.7	86.57	2.13
	钢厂钢厂盈利率	53.25	53.25	0.00	短流程利润	-305.38	-247.86	-57.52
库存端	45港港口库存	14462.49	14420.9	41.6	247家钢厂进口矿库存	9124.86	9144.65	-19.8
	45港澳矿库存	6056.08	6089.11	-33.03	45港巴西矿库存	5733.07	5779.55	-46.48
	45港贸易矿库存	9705.67	9716.48	-10.81	贸易矿库存占比	67.11	67.38	-0.27
	精粉库存	1076.13	1064.19	11.94	粗粉库存	11185.18	11129.23	55.95
	球团库存	454.26	448.31	5.95	块矿库存	1746.92	1779.12	-32.20
	64家钢厂进口矿库存	1297.38	1262.15	35.23	64家钢厂国产矿库存	80.06	84.07	-4.01

数据来源：新世纪期货、钢联、wind

图表区—铁矿

图 1：普氏指数走势图

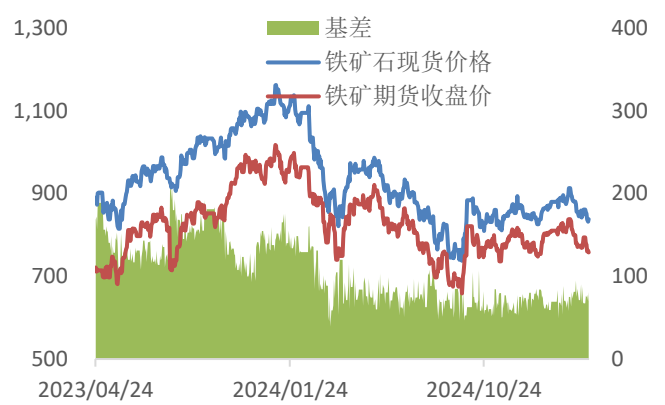
单位：美元



数据来源：mysteel 新世纪期货

图 2：铁矿基差走势图

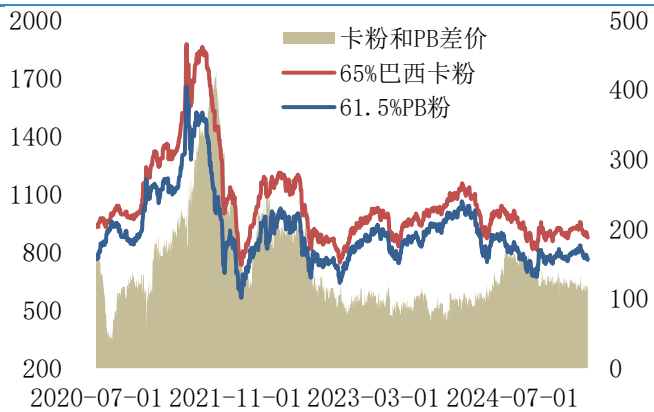
单位：元/吨



数据来源：mysteel 新世纪期货

图 3：卡粉和 PB 粉价差走势图

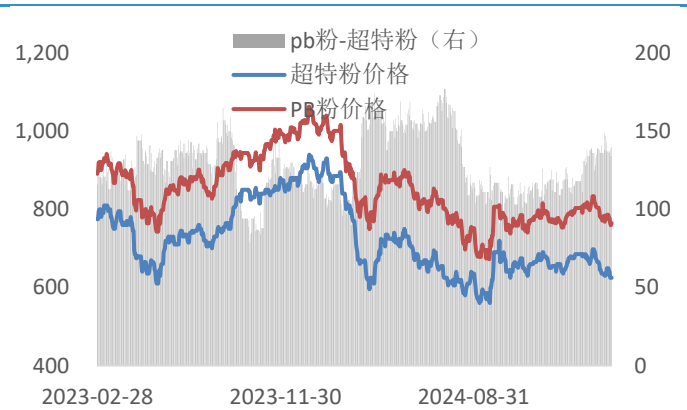
单位：元/吨



数据来源：mysteel 新世纪期货

图 4：PB 粉和超特粉走势图

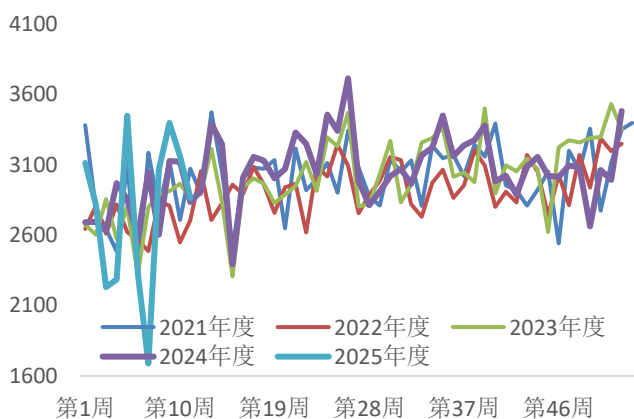
单位：元/吨



数据来源：mysteel 新世纪期货

图 5：铁矿全球发运量

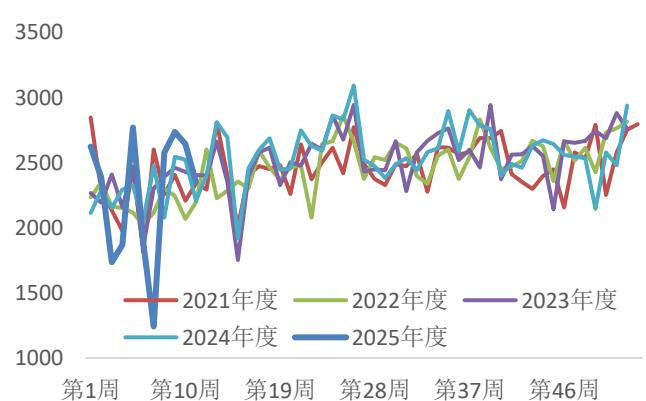
单位：万吨



数据来源：mysteel 新世纪期货

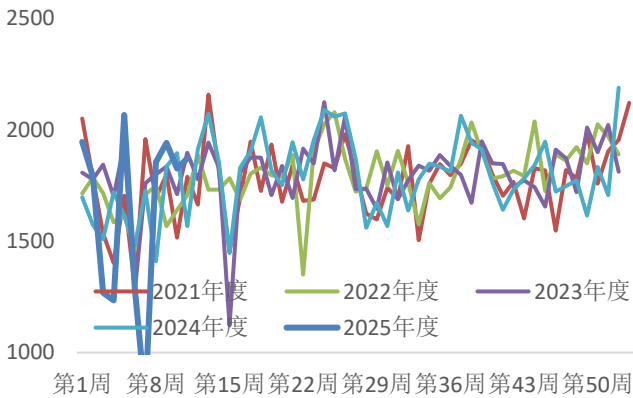
图 6：澳洲巴西铁矿总发货量

单位：万吨



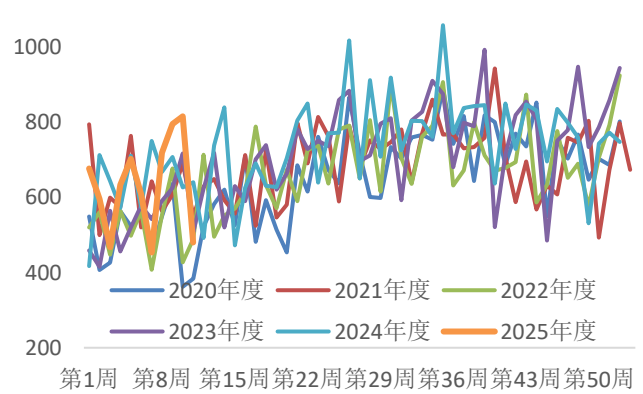
数据来源：mysteel 新世纪期货

图 7： 澳洲铁矿总发货量 单位：万吨



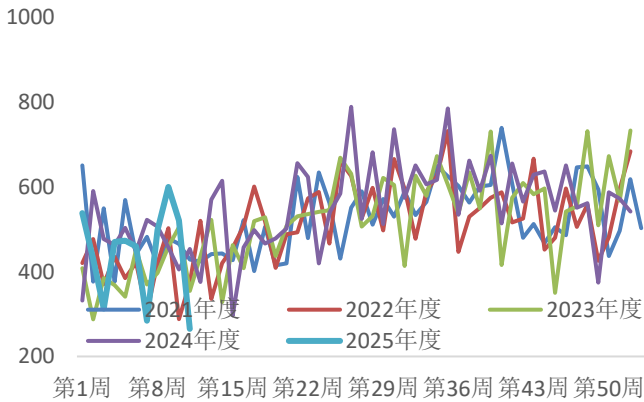
数据来源：mysteel 新世纪期货

图 8： 巴西铁矿总发货量 单位：万吨



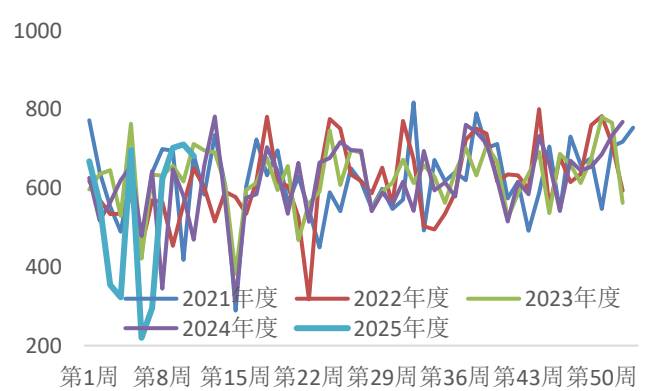
数据来源：mysteel 新世纪期货

图 9： VALE 发运量 单位：万吨



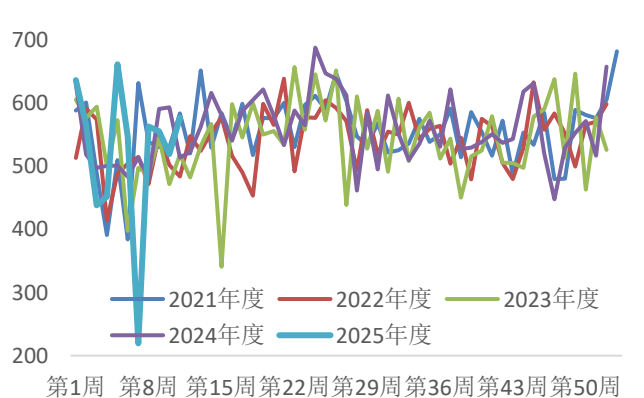
数据来源：mysteel 新世纪期货

图 10： 力拓发运量 单位：万吨



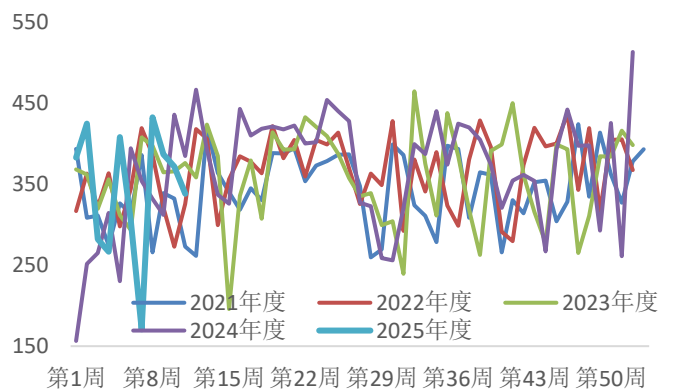
数据来源：mysteel 新世纪期货

图 11： BHP 发运量 单位：万吨



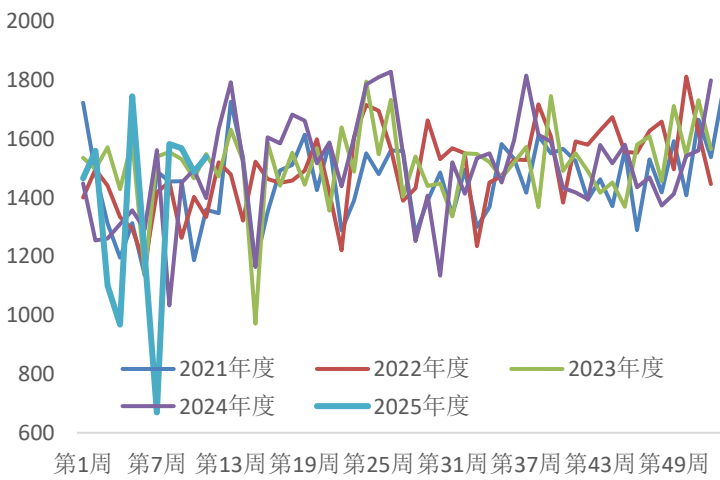
数据来源：mysteel 新世纪期货

图 12： FMG 发运量 单位：万吨



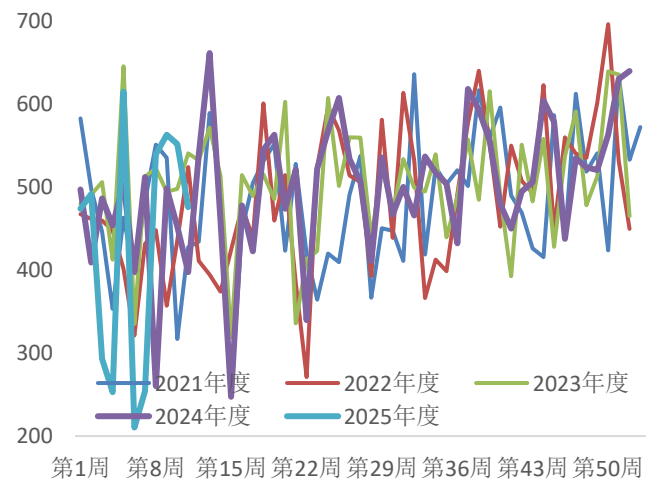
数据来源：mysteel 新世纪期货

图 13: 澳大利亚至中国发货量 单位: 万吨



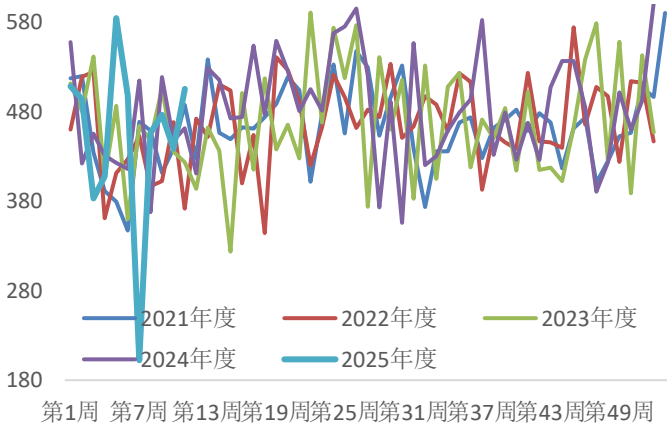
数据来源: mysteel 新世纪期货

图 14: 力拓发运至中国 单位: 万吨



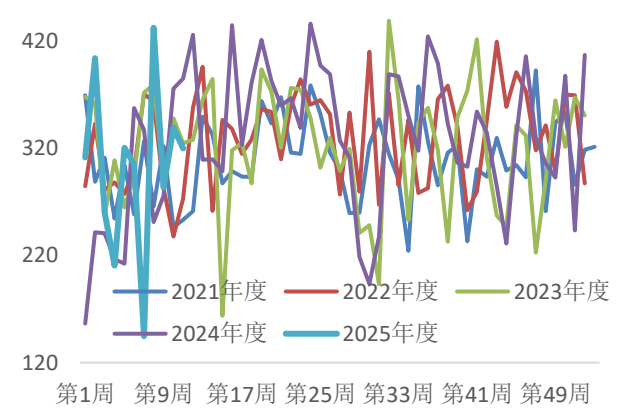
数据来源: mysteel 新世纪期货

图 15: BHP 发运至中国 单位: 万吨



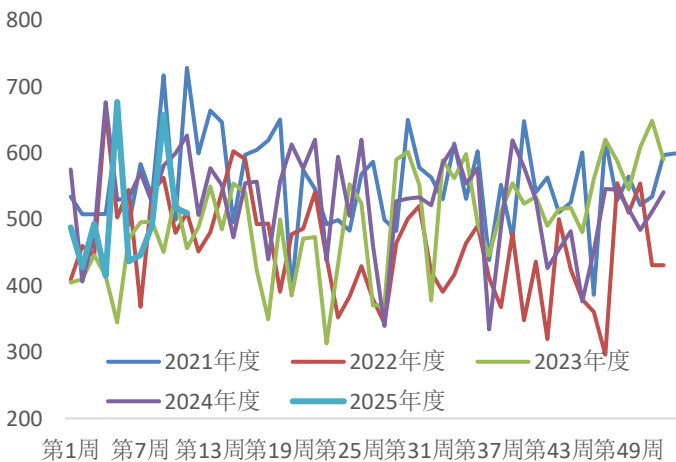
数据来源: mysteel 新世纪期货

图 16: FMG 发运至中国 单位: 万吨



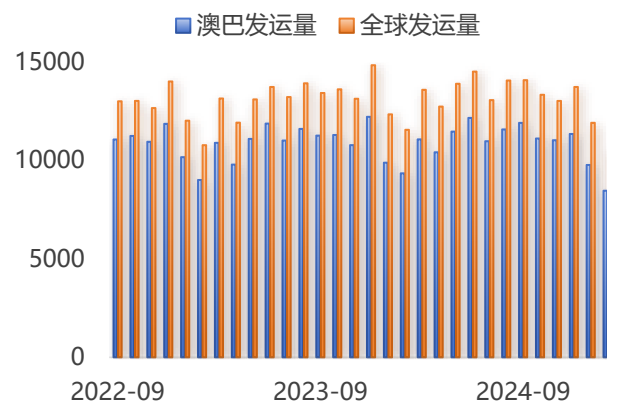
数据来源: mysteel 新世纪期货

图 17: 非澳巴发运情况 单位: 万吨



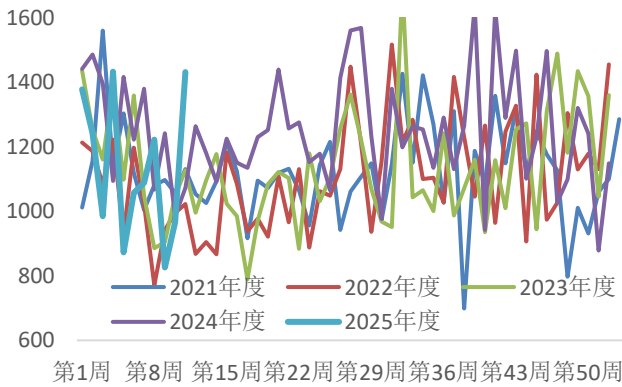
数据来源: mysteel 新世纪期货

图 18: 全球和澳巴发运 单位: 万吨



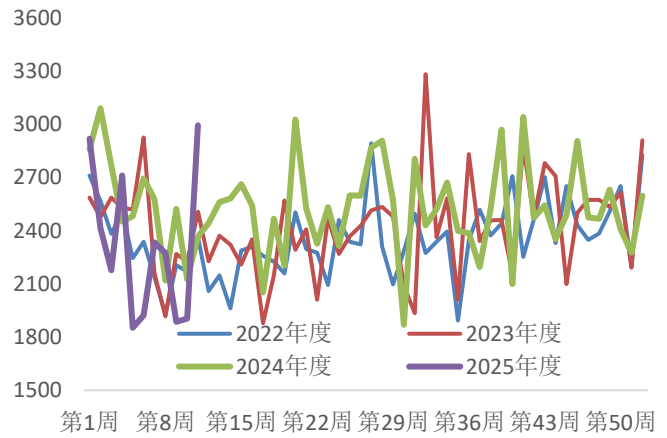
数据来源: mysteel 新世纪期货

图 19: 北方六港到港量 单位: 万吨



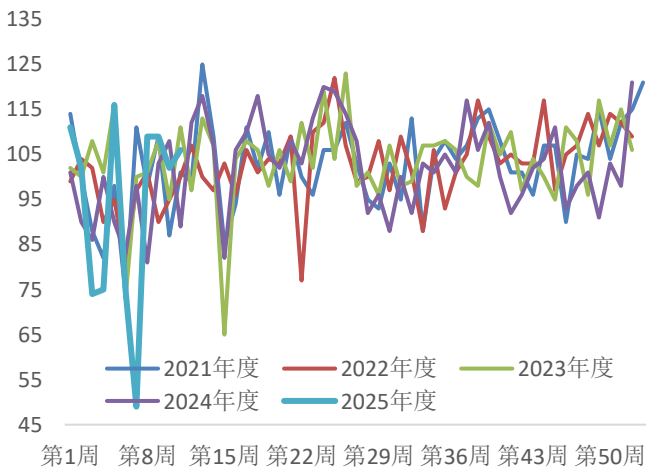
数据来源: mysteel 新世纪期货

图 20: 47 港铁矿到港总量 单位: 万吨



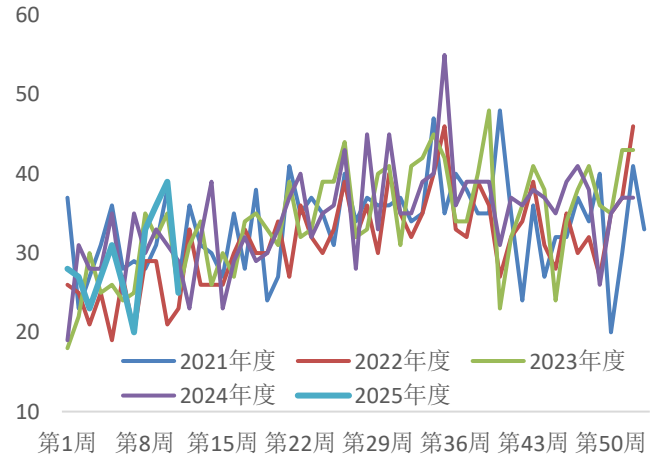
数据来源: mysteel 新世纪期货

图 21: 澳大利亚产铁矿离港船舶数量 单位: 只



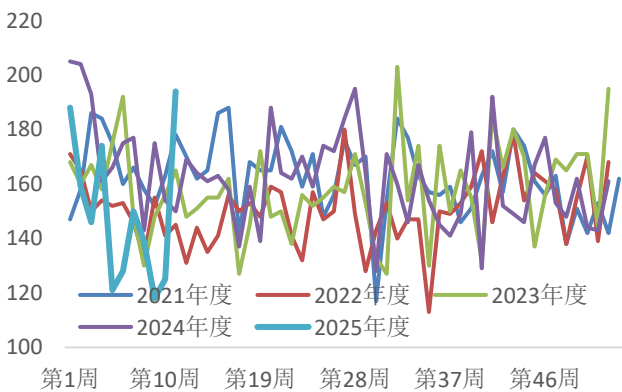
数据来源: mysteel 新世纪期货

图 22: 巴西产铁矿离港船舶数量 单位: 只



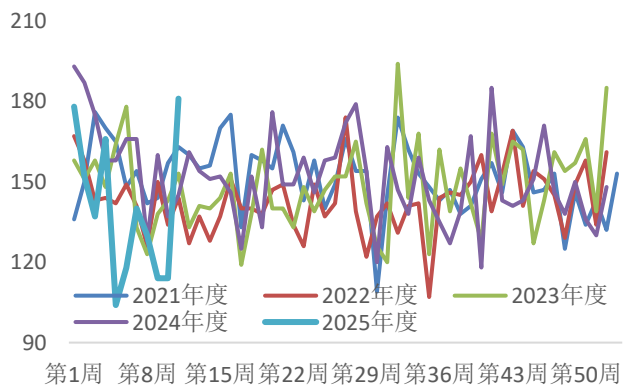
数据来源: mysteel 新世纪期货

图 23: 45 港船舶到港量 单位: 只



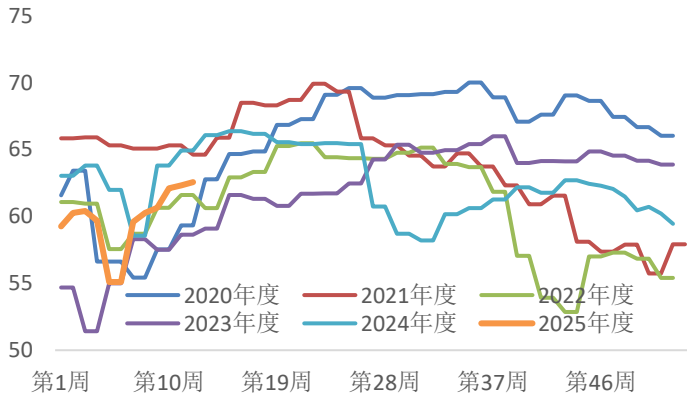
数据来源: mysteel 新世纪期货

图 24: 26 港船舶到港量 单位: 只



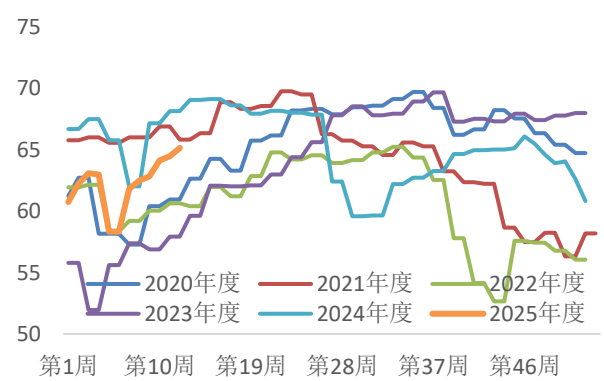
数据来源: mysteel 新世纪期货

图 25: 186 家矿山企业产能利用率 单位: %



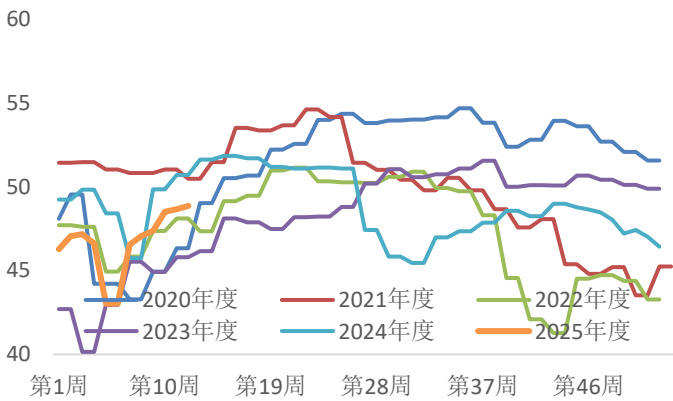
数据来源: mysteel 新世纪期货

图 26: 126 家矿山企业产能利用率 单位: %



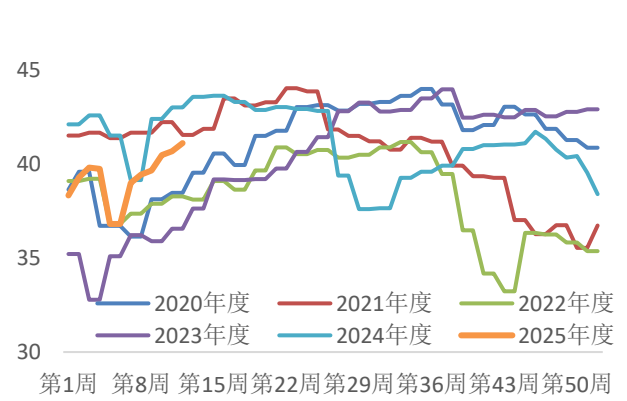
数据来源: mysteel 新世纪期货

图 27: 186 家矿山铁精粉日均产量 单位: 万吨



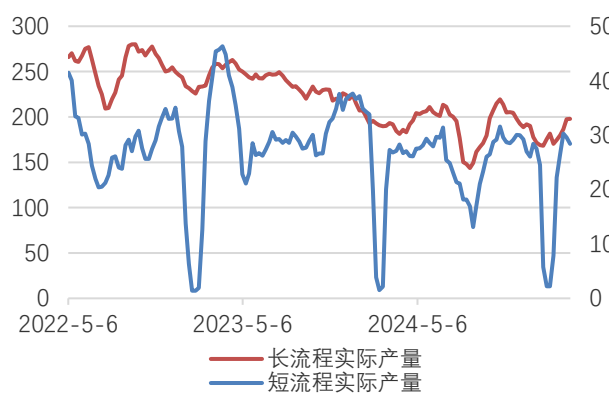
数据来源: mysteel 新世纪期货

图 28: 126 家矿山铁精粉日均产量 单位: 万吨



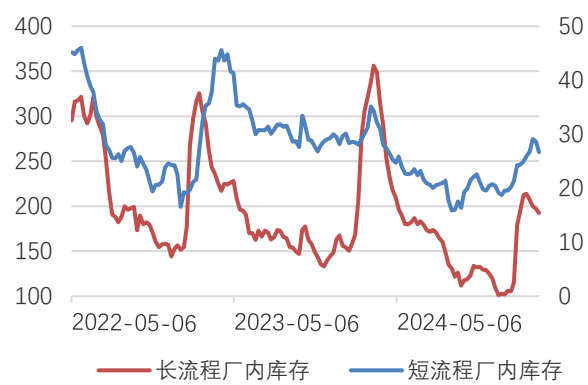
数据来源: mysteel 新世纪期货

图 29: 长短流程产量走势图 单位: 万吨



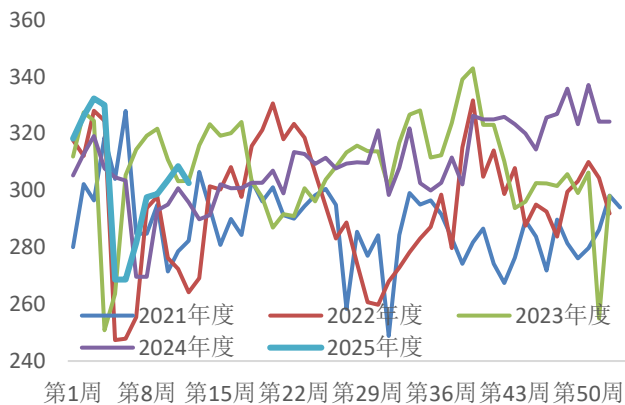
数据来源: mysteel 新世纪期货

图 30: 长短流程厂内库存 单位: 万吨



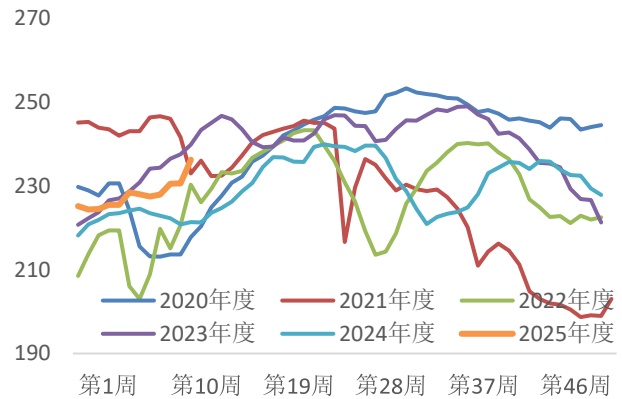
数据来源: mysteel 新世纪期货

图 31: 铁矿日均疏港量 单位: 万吨



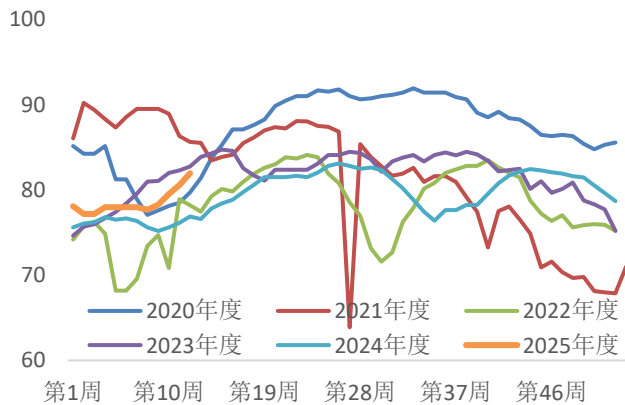
数据来源: mysteel 新世纪期货

图 32: 247 家钢厂日均铁水产量 单位: %



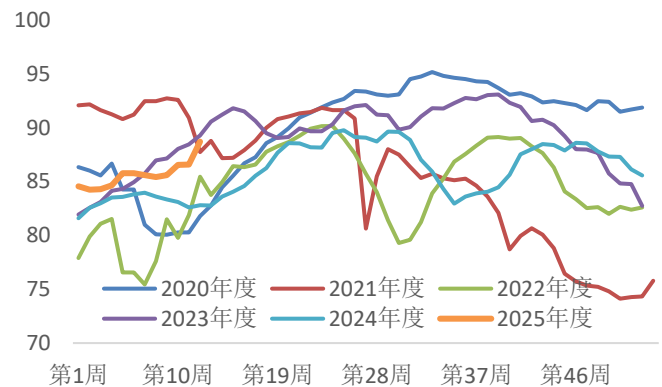
数据来源: mysteel 新世纪期货

图 33: 247 家高炉开工率 单位: %



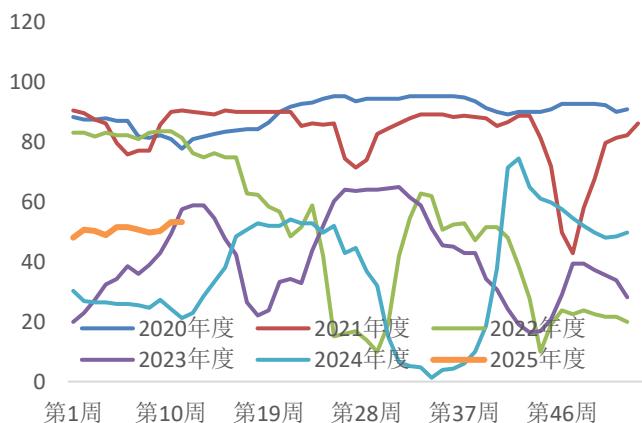
数据来源: mysteel 新世纪期货

图 34: 247 家高炉产能利用率 单位: %



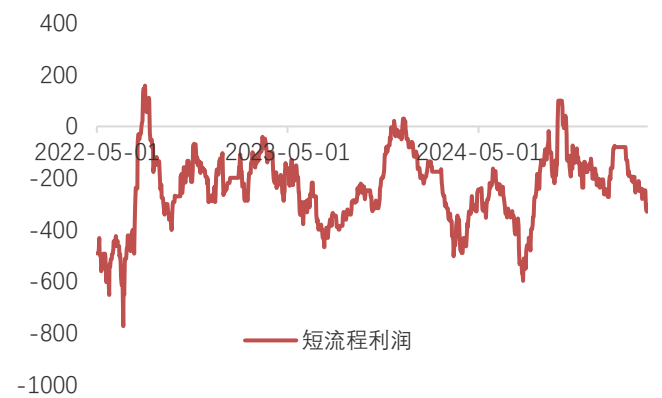
数据来源: mysteel 新世纪期货

图 35: 247 家钢厂盈利率 单位: %



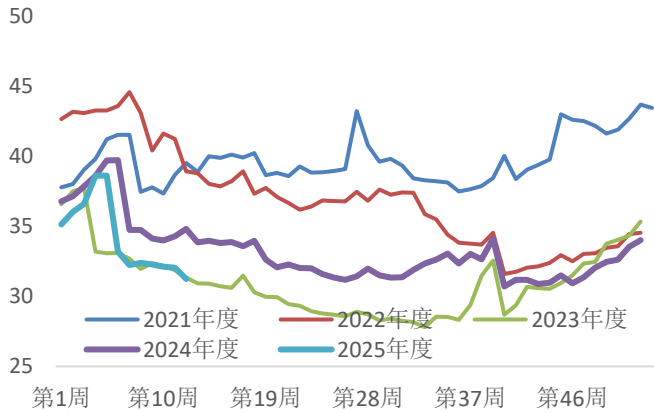
数据来源: mysteel 新世纪期货

图 36: 短流程利润 单位: 元/吨



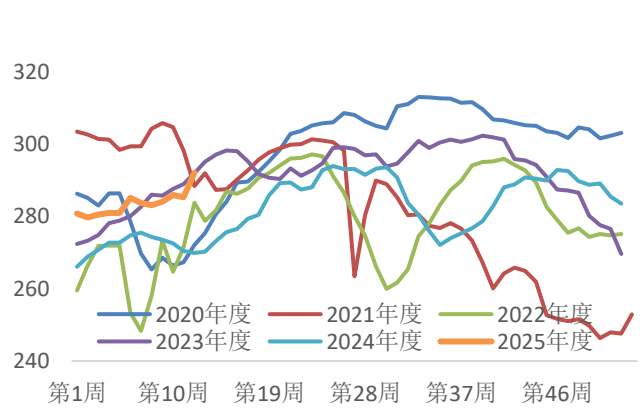
数据来源: mysteel 新世纪期货

图 37: 247 家钢厂进口矿库消比 单位: %



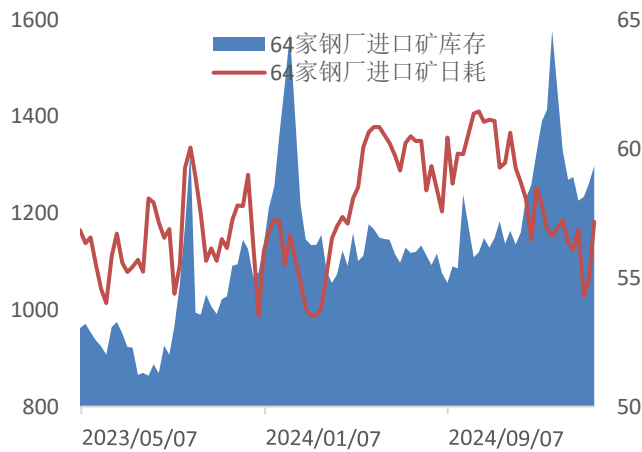
数据来源: mysteel 新世纪期货

图 38: 247 家钢厂进口矿日耗 单位: 万吨



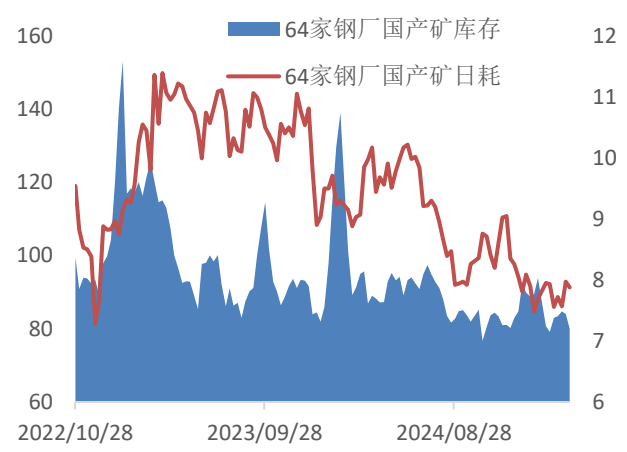
数据来源: mysteel 新世纪期货

图 39: 64 家钢厂进口矿库存及日耗 单位: 万吨



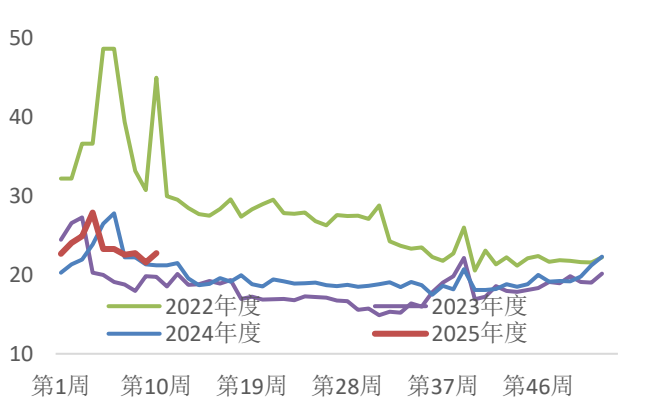
数据来源: mysteel 新世纪期货

图 40: 64 家钢厂国产矿库存及日耗 单位: 万吨



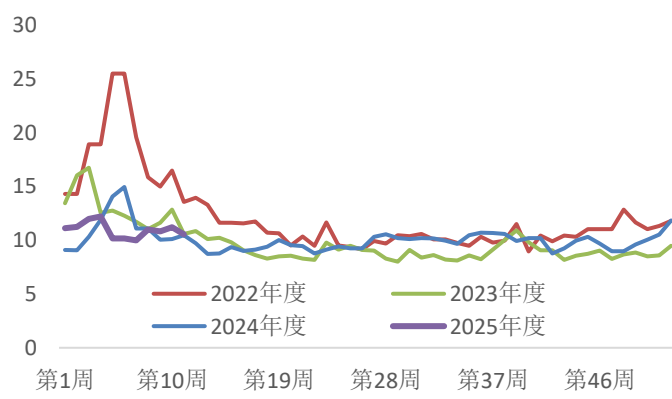
数据来源: mysteel 新世纪期货

图 41: 64 家钢厂进口矿库消比 单位: %



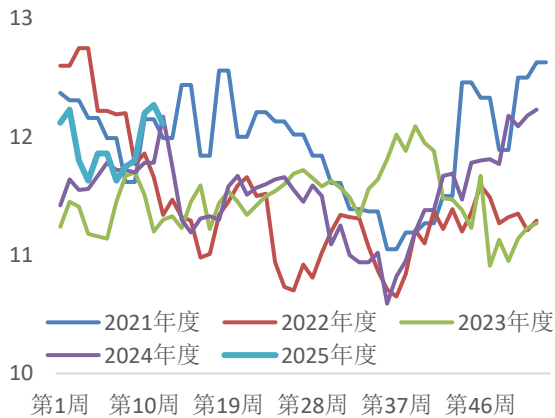
数据来源: mysteel 新世纪期货

图 42: 64 家钢厂国产矿库消比 单位: %



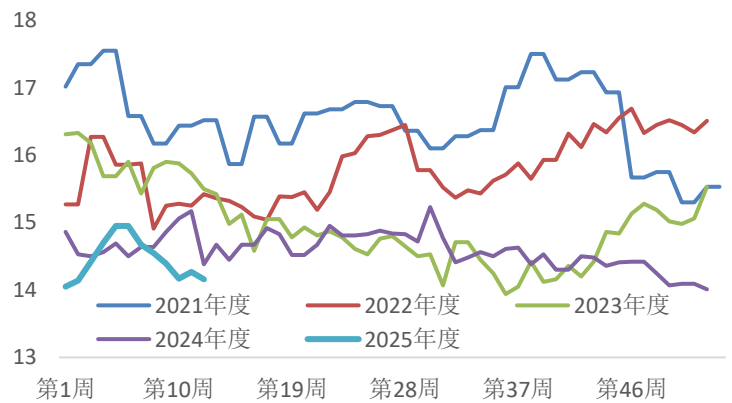
数据来源: mysteel 新世纪期货

图 43: 块矿入炉配比 单位: %



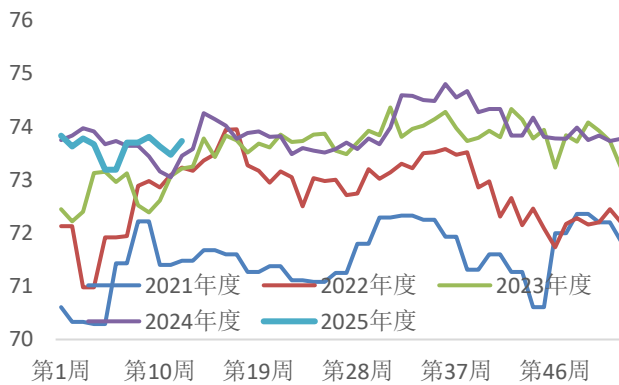
数据来源: mysteel 新世纪期货

图 44: 球团入炉配比 单位: %



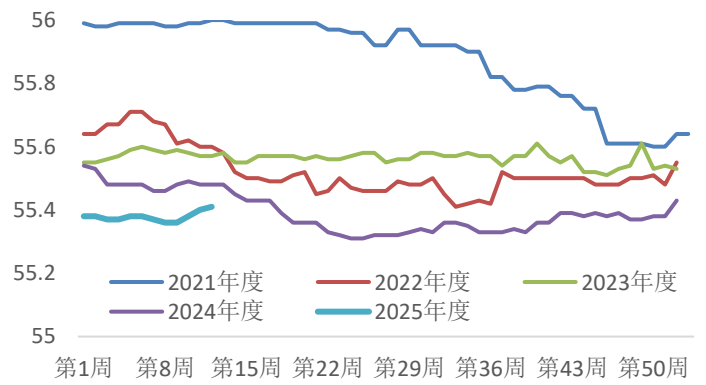
数据来源: mysteel 新世纪期货

图 45: 烧结矿入炉配比 单位: %



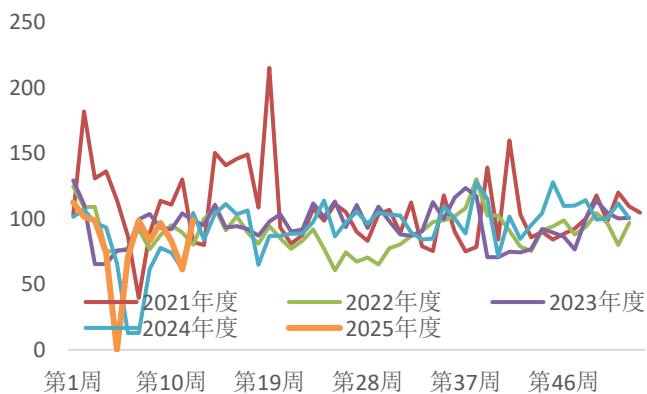
数据来源: mysteel 新世纪期货

图 46: 烧结矿入炉铁品味 单位: %



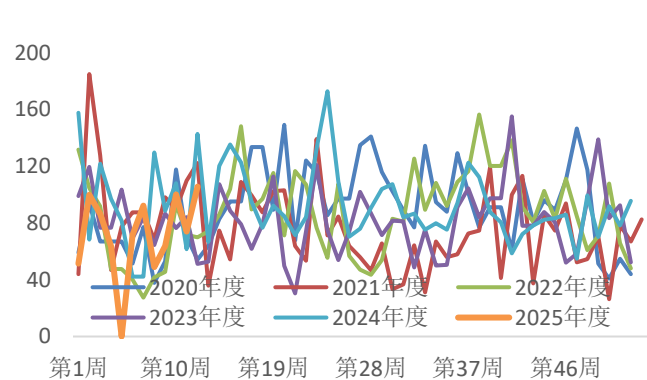
数据来源: mysteel 新世纪期货

图 47: 贸易商港口现货日均成交量 单位: 万吨



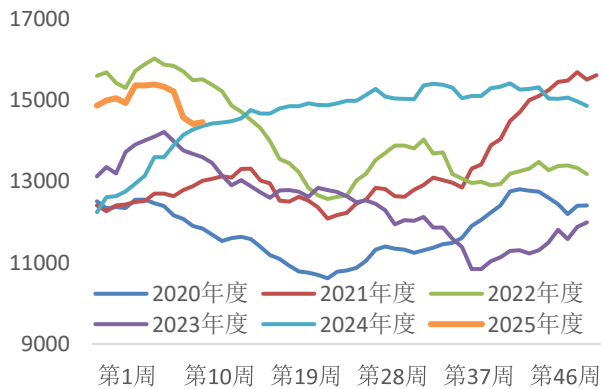
数据来源: mysteel 新世纪期货

图 48: 远期现货日均成交量 单位: 万吨



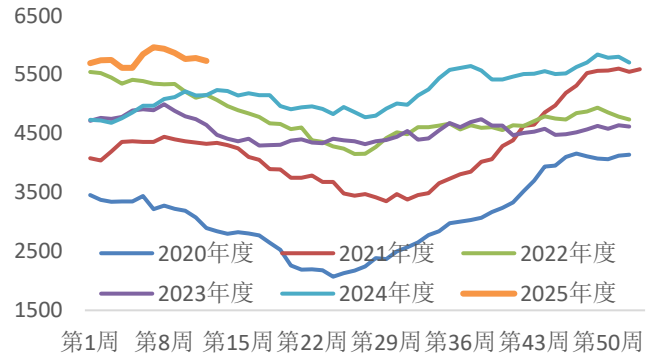
数据来源: mysteel 新世纪期货

图 49: 45 港港口库存 单位: 万吨



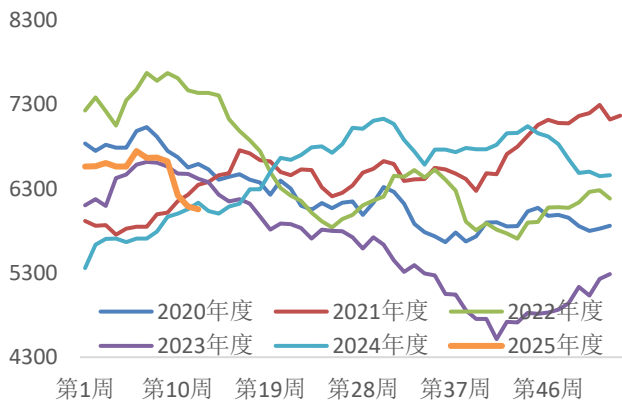
数据来源: mysteel 新世纪期货

图 50: 45 港巴西矿库存 单位: 万吨



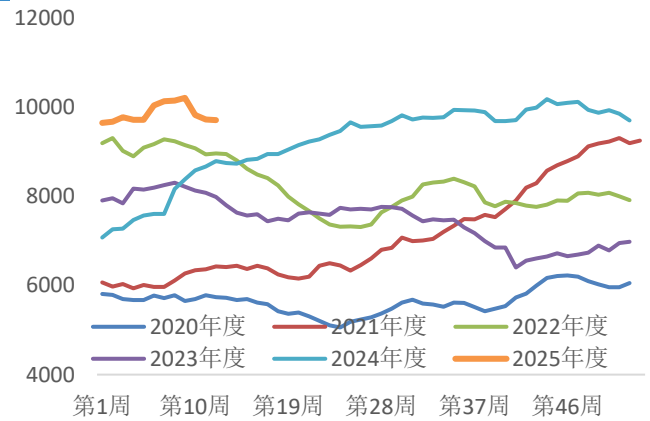
数据来源: mysteel 新世纪期货

图 51: 45 港澳矿库存 单位: 万吨



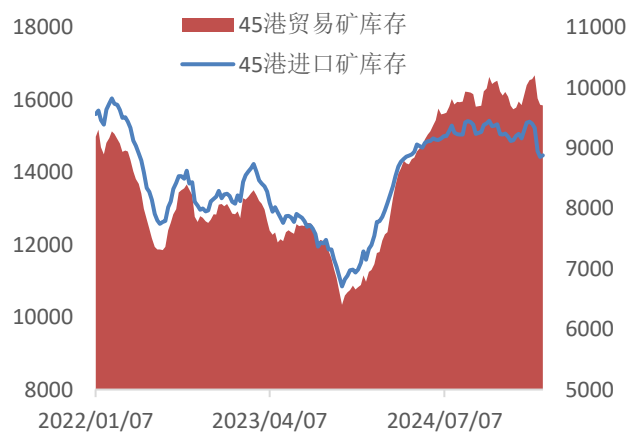
数据来源: mysteel 新世纪期货

图 52: 45 港贸易矿库存 单位: 万吨



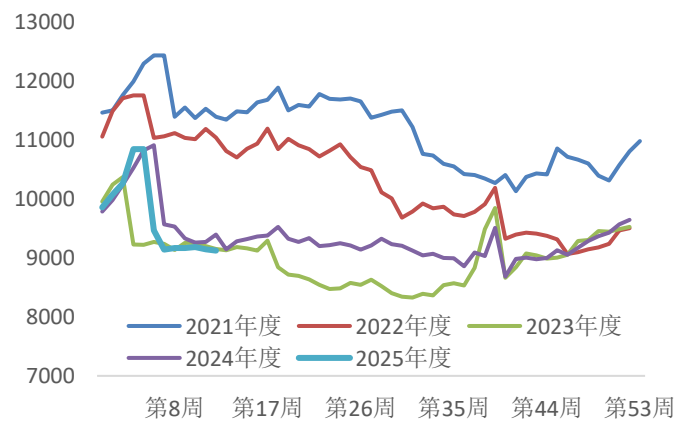
数据来源: mysteel 新世纪期货

图 53: 45 港进口矿库存及贸易矿量 单位: 万吨



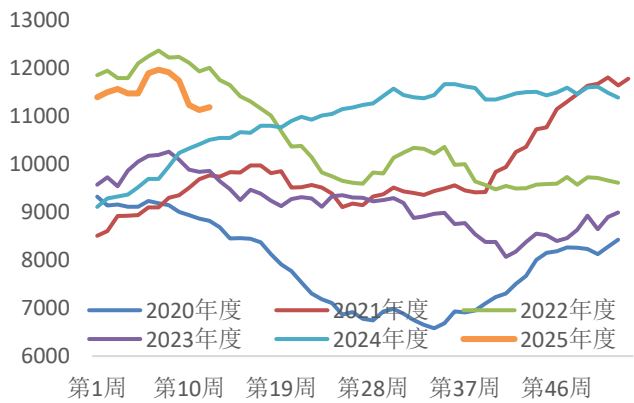
数据来源: mysteel 新世纪期货

图 54: 247 家钢厂进口矿库存 单位: 万吨



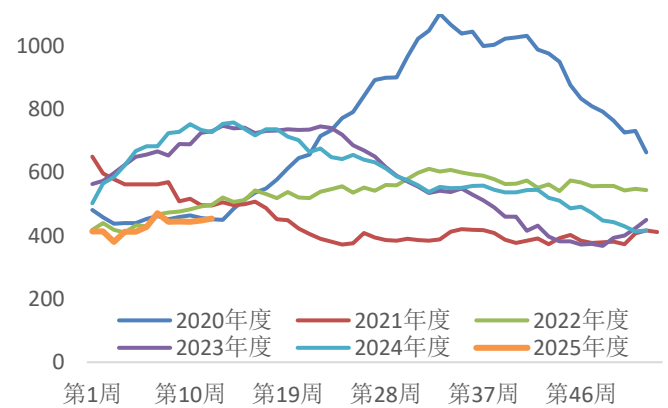
数据来源: mysteel 新世纪期货

图 55: 港口粗粉总库存 单位: 万吨



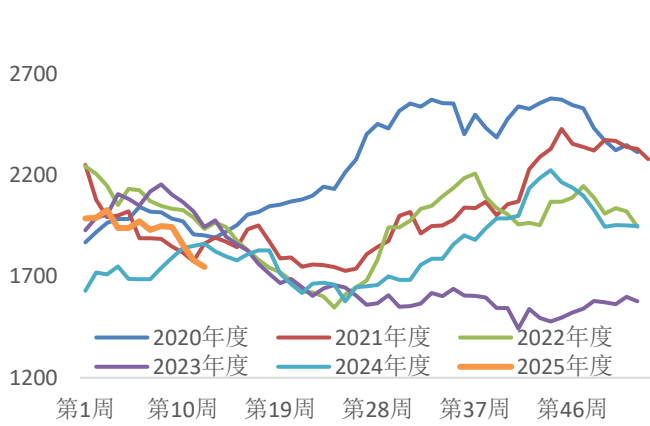
数据来源: mysteel 新世纪期货

图 56: 港口球团总库存 单位: 万吨



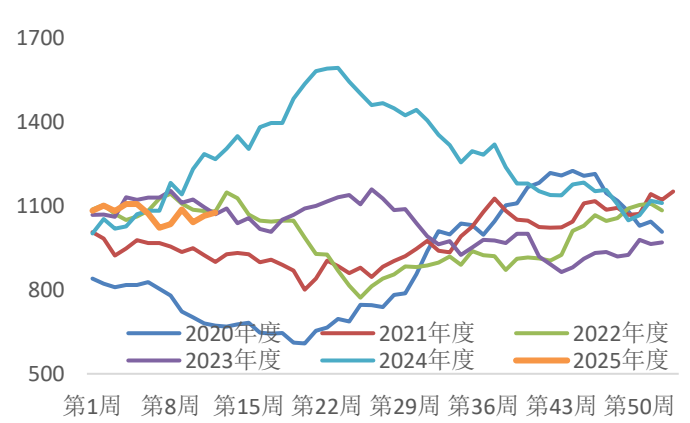
数据来源: mysteel 新世纪期货

图 57: 港口块矿总库存 单位: 万吨



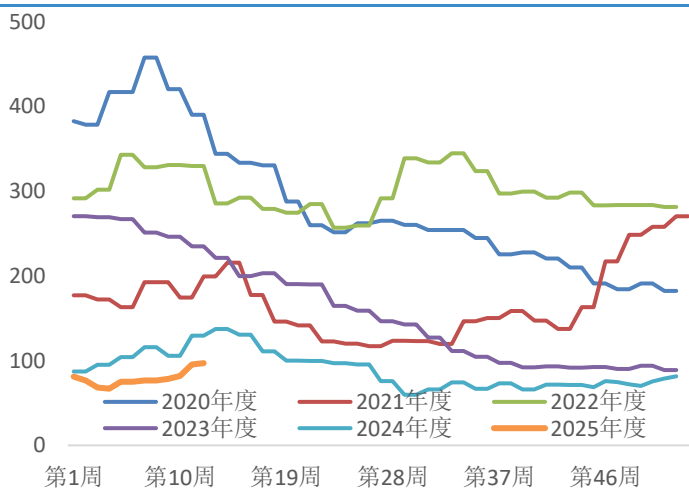
数据来源: mysteel 新世纪期货

图 58: 港口铁精粉总库存 单位: 万吨



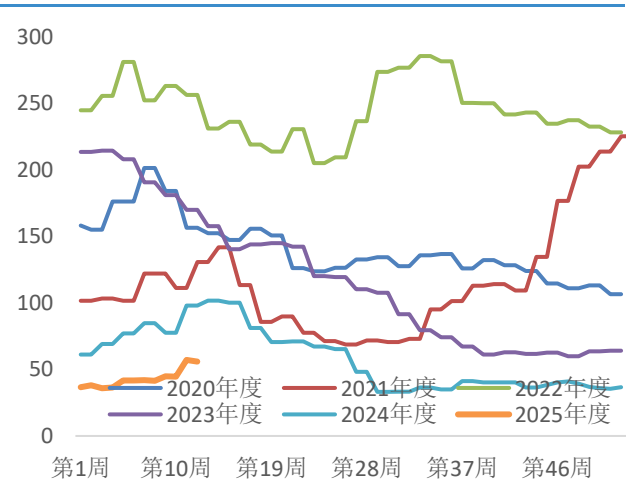
数据来源: mysteel 新世纪期货

图 59: 186 家矿山企业铁精粉库存 单位: 万吨



数据来源: mysteel 新世纪期货

图 60: 126 家矿山企业铁精粉库存 单位: 万吨



数据来源: mysteel 新世纪期货

免责声明

1. 本报告中的信息均来源于可信的公开资料或实地调研资料，我公司对这些信息的准确性及完整性不作任何保证，也不保证所包含的信息和建议不会发生任何变更。我们已力求报告内容的客观、公正，但文中的观点、结论和建议仅供参考，在任何情况下，报告中的信息或所表达的意见并不构成所述期货买卖的出价或征价，交易者据此作出的任何投资决策与本公司和作者无关，请交易者务必独立进行交易决策。我公司不对交易结果做任何保证，不对因本报告的内容而引致的损失承担任何责任。

2. 市场具有不确定性，过往策略观点的吻合并不保证当前策略观点的正确。公司及其他研究员可能发表与本策略观点不同甚至相反的意见。报告所载资料、意见及推测仅反映研究人员于发出本报告当日的判断，可随时更改且无需另行通告。

3. 在法律范围内，公司或关联机构可能会就涉及的品种进行交易，或可能为其他公司交易提供服务。

4. 本报告版权仅为浙江新世纪期货有限公司所有。未经事先书面许可，任何机构和个人不得以任何形式翻版、复制、刊登、转载和引用，否则由此造成的一切不良后果及法律责任由私自翻版、复制、刊登、转载和引用者承担。

浙江新世纪期货有限公司

地址：杭州市拱墅区万寿亭 13 号

邮编：310003

电话：0571-85058093

网址：<http://www.zjncf.com.cn>