

黑色金属组

电话：0571-85106702
邮编：310003
地址：杭州市拱墅区万寿亭 13 号
网址：<http://www.zjncf.com.cn>

相关报告

需求出现改善，但上行驱动驱弱
2024-12-02

关注铁水走势，节前控制好仓位
2025-01-27

重回产业逻辑，矿价区间震荡
2024-12-30

供需弱稳态势，矿价上行驱动不足
2024-12-16

需求转弱，矿价关注重要会议
2024-12-09

终端需求不及预期，等待新驱动

一、行情回顾：

美国持续释放关税新招，钢材大幅回调，当前海外矿供应低于预期，铁水产量小幅回落，下游需求恢复不及预期，铁矿受成材拖累下行。基于“金三银四”钢材小旺季预期以及铁矿下半年投产预期，尝试铁矿 59 正套。

二、基本面跟踪：

1、供给端：天气因素对海外矿石发运节奏形成扰动，外矿发运量再度出现大幅回落。上期全球铁矿石发运总量 2334.9 万吨，环比减少 1112.4 万吨，处近 5 年历史同期最低水平。其中澳洲巴西铁矿发运总量为 1898.1 万吨，环比减少 872.3 万吨，非主流地区发运量也有明显回落，供应有所收紧。一季度通常是海外发运淡季，春节前供应压力不大。

2、需求端：247 家钢厂高炉开工率 77.98%，环比上周持平，同比去年增加 1.61 个百分点；高炉炼铁产能利用率 85.6%，环比上周减少 0.16 个百分点，同比去年增加 1.63 个百分点；钢厂盈利率 50.65%，环比上周减少 0.87 个百分点，同比去年增加 25.11 个百分点；日均铁水产量 227.99 万吨，环比上周减少 0.45 万吨，同比去年增加 3.43 万吨。终端需求恢复缓慢，铁水高点或在 230 万吨附近。

3、库存方面：全国 45 个港口进口铁矿石库存总量 15392.53 万吨，环比回升 24.85 万吨，整体库存水平处于高位。长假期间补库行为较少，全国钢厂进口矿库存大幅降低，各地区钢厂均有不同程度的下降，247 家钢厂进口矿库存继续回落 321.93 万吨至 9142.81 万吨，关注复工复产进度。

三、总结：

近期海外铁矿发运量再度回落，全球铁矿发运量环比减少 1112.4 万吨至 2334.9 万吨，当前发运和到港量均在偏低水平，供应有所收紧。市场对年后需求再度展开博弈，铁水产量小幅回落，下游需求不济拖累铁矿。2 月底 3 月初，年后的需求也看得比较清楚。在复产和下半年投产逻辑下，稳健的投资者尝试铁矿 59 正套，同时关注钢厂开工复产进程及铁水实际走势对近月的支撑。

四、风险提示：

1、下游建材需求大幅好转；2、外矿投产大幅回落；3、港口库存大幅回落。

数据中心 — 铁矿

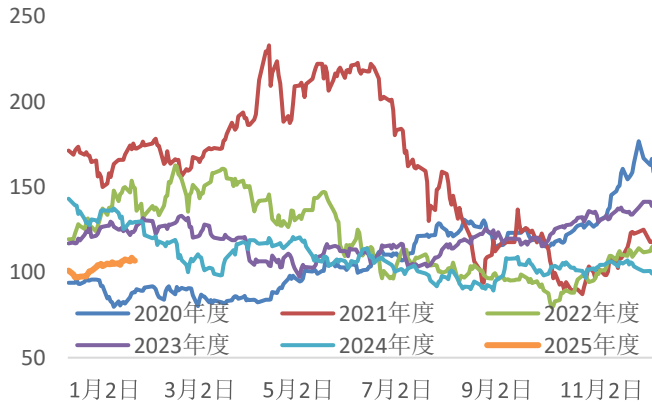
2025/2/17	指标	本期	上期	周变化	指标	本期	上期	周变化
期现货	卡粉	925	925	0	PB粉	798	812	-14
	金布巴粉	755	766	-11	麦克粉	775	780	-5
	纽曼粉	794	806	-12	超特粉	675	685	-10
	杨迪粉	710	710	0	PB块	937	945	-8
	卡粉—PB粉	121	113	8	PB-超特	129	127	2
	PB-金布巴	43	46	-3	卡粉-超特	250	240	10
	PB-麦克	23	32	-9	PB块-PB粉	139	133	6
	普氏指数62%	107.15	106.75	0.40	普氏指数65%	120	120.3	-0.30
	SGX TSI 铁矿	106.65	107.2	-0.55	PB粉千吨	874.39	890.70	-16.30
	01合约	760	763	-3.0	05合约	810.5	826.5	-16.0
	09合约	765	787.5	-22.50	01基差	135.39	127.70	7.70
	05基差	63.89	64.20	-0.30	09基差	109.39	103.20	6.20
	1—5	-71.5	-63.5	-8	5—9	46	39	7
	9—1	26	24.5	2	主力持仓	539051	555242	-16191
	主力成交量	500340	269198	231142	仓单	2100	2100	0
供应端	全球发运	2334.9	3447.3	-1112	澳洲发运	1288.7	2067.1	-778
	巴西发运	609.4	703.2	-93.8	澳巴19港发运	1898.1	2770.4	-872.3
	RT至中国	210.3	614.6	-404.3	BHP至中国	498.4	584.8	-86.4
	FMG至中国	305.5	320.5	-15.0	澳洲至中国	1205.7	1744.8	-539.1
	RT发运	219.8	697.2	-477.4	BHP发运	547.1	662	-114.9
	FMG发运	305.5	408.2	-102.7	Vale发运	459.6	473.4	-14
	非主流发运	436.8	676.9	-240.1	北方六港	1057.2	872.8	184.4
	45港到港	1877.5	1762	115.5	47港到港	1922.2	1852.6	69.6
需求端	日均铁水产量	227.99	228.44	-0.45	日均疏港量	281.49	268.67	12.82
	烧结矿入炉配比	73.67	73.78	-0.11	块矿入炉配比	11.63	11.8	-0.17
	球团入炉配比	14.7	14.42	0.28	烧结矿入炉铁品味	55.37	55.37	0.00
	铁水成本	2511	2504	7	64家钢厂进口矿天数	29	26	3
	64家钢厂进口矿日耗	56.62	56.88	-0.26	64家钢厂国产矿日耗	7.69	7.48	0.21
	进口矿库存消费比	27.87	24.86	3.01	国产矿库存消费比	12.20	11.96	0.24
	港口现货日均成交量	0	0	0.0	远期现货日均成交量	71.4	0	71.4
	钢厂进口矿日耗	283.79	285.17	-1.38	247家钢厂进口矿库存消比	32.22	33.19	-0.97
	钢厂高炉开工率	77.98	77.98	0.00	钢厂产能利用率	85.6	85.76	-0.16
	钢厂钢厂盈利率	50.65	51.52	-0.87	短流程利润	-192.23	-79.4	-112.83
库存端	45港港口库存	15392.53	15367.7	24.9	247家钢厂进口矿库存	9142.81	9464.74	-321.9
	45港澳矿库存	6667.55	6748.01	-80.46	45港巴西矿库存	5963.72	5848.58	115.14
	45港贸易矿库存	10125	10037.2	87.80	贸易矿库存占比	65.78	65.31	0.47
	精粉库存	1021.91	1072.42	-50.51	粗粉库存	11969.93	11895.67	74.26
	球团库存	471.4	427.54	43.86	块矿库存	1929.29	1972.05	-42.76
	64家钢厂进口矿库存	1578.25	1413.98	164.27	64家钢厂国产矿库存	93.84	89.46	4.38

数据来源：新世纪期货、钢联、wind

图表区—铁矿

图 1: 普氏指数走势图

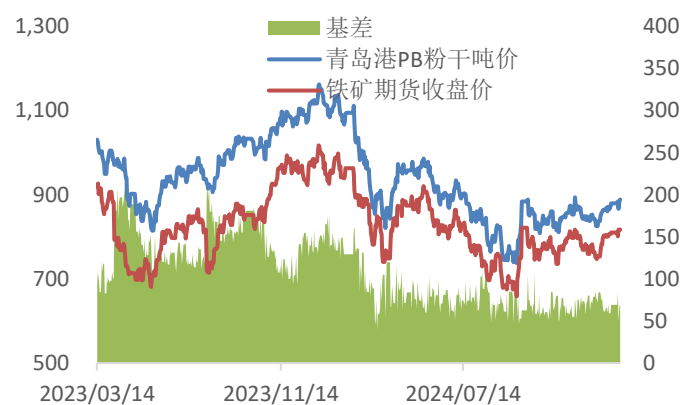
单位: 美元



数据来源: mysteel 新世纪期货

图 2: 铁矿基差走势图

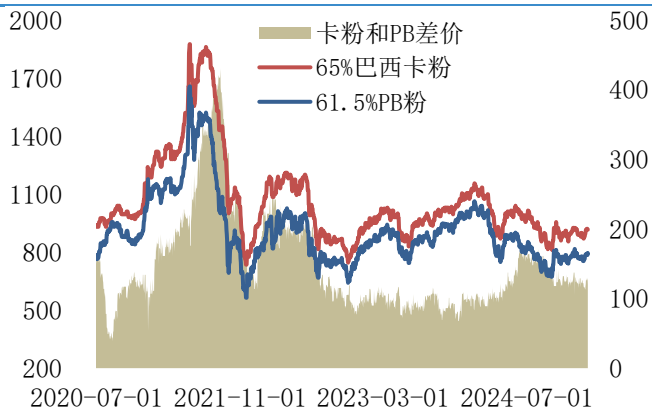
单位: 元/吨



数据来源: mysteel 新世纪期货

图 3: 卡粉和 PB 粉价差走势图

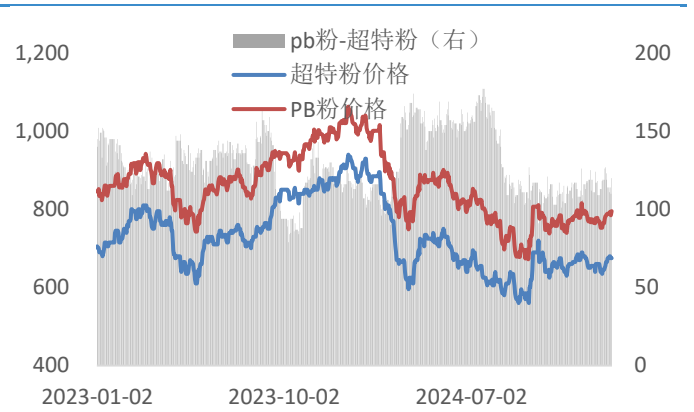
单位: 元/吨



数据来源: mysteel 新世纪期货

图 4: PB 粉和超特粉走势图

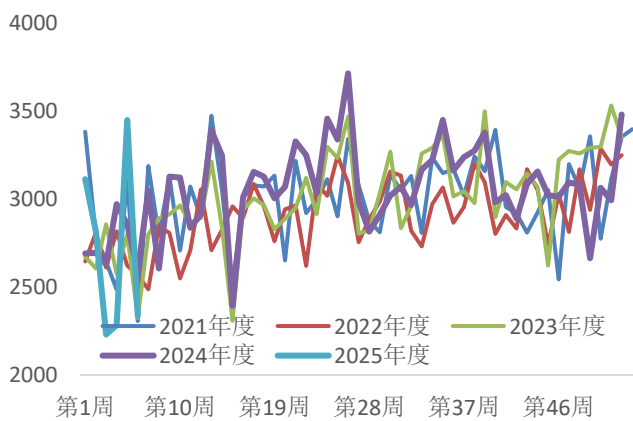
单位: 元/吨



数据来源: mysteel 新世纪期货

图 5: 铁矿全球发运量

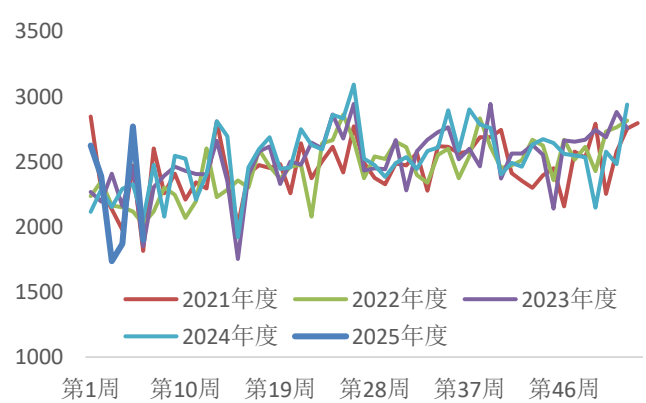
单位: 万吨



数据来源: mysteel 新世纪期货

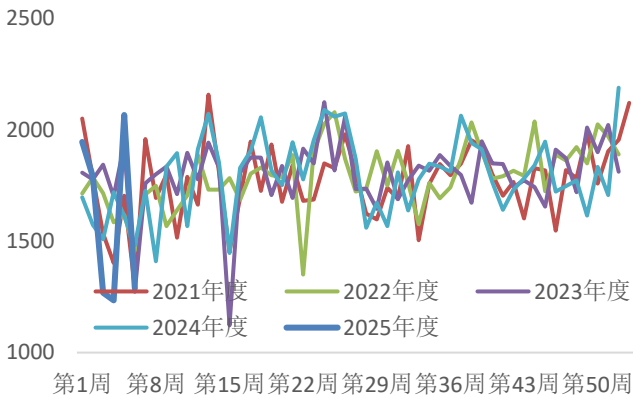
图 6: 澳洲巴西铁矿总发货量

单位: 万吨



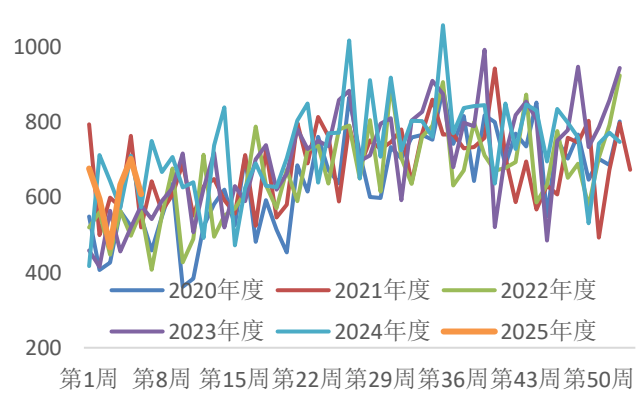
数据来源: mysteel 新世纪期货

图 7： 澳洲铁矿总发货量 单位：万吨



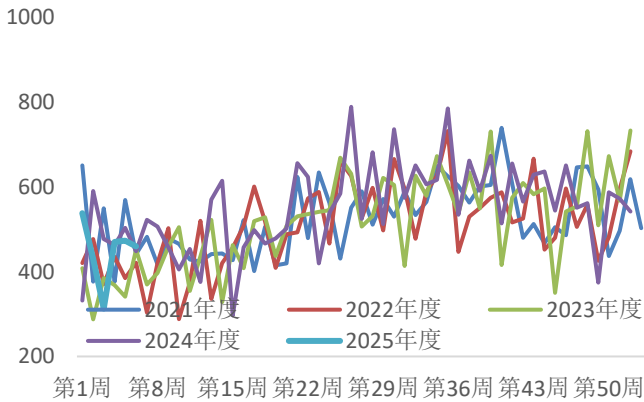
数据来源：mysteel 新世纪期货

图 8： 巴西铁矿总发货量 单位：万吨



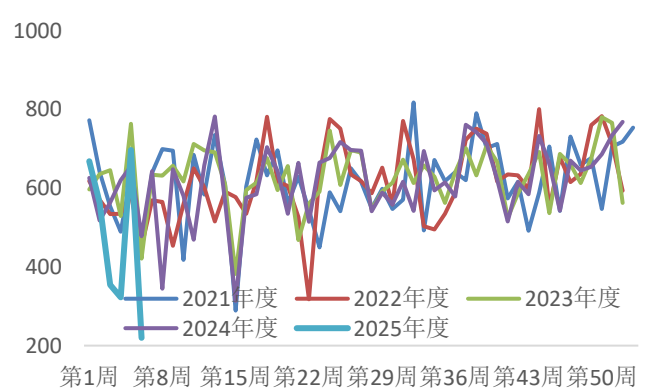
数据来源：mysteel 新世纪期货

图 9： VALE 发运量 单位：万吨



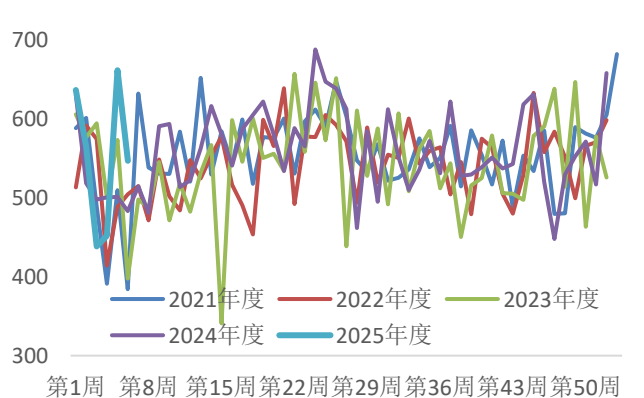
数据来源：mysteel 新世纪期货

图 10： 力拓发运量 单位：万吨



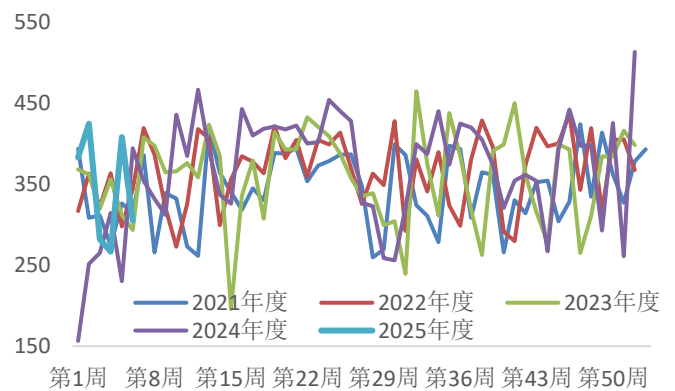
数据来源：mysteel 新世纪期货

图 11： BHP 发运量 单位：万吨



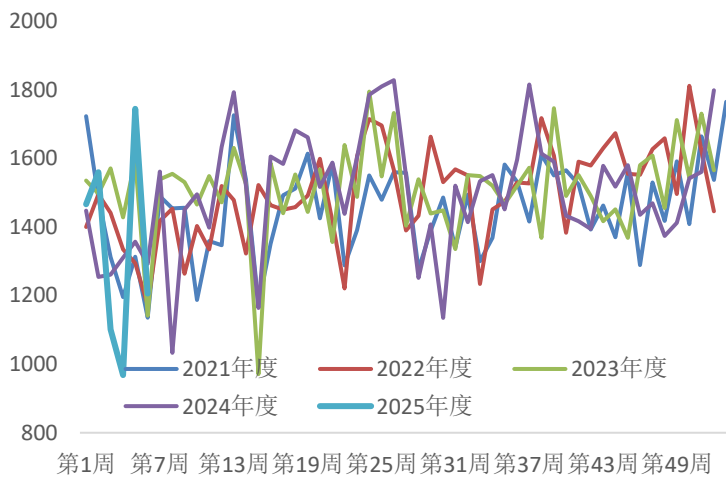
数据来源：mysteel 新世纪期货

图 12： FMG 发运量 单位：万吨



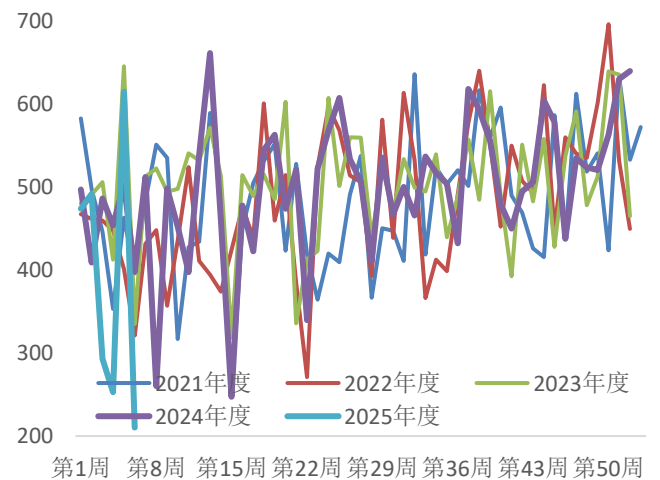
数据来源：mysteel 新世纪期货

图 13: 澳大利亚至中国发货量 单位: 万吨



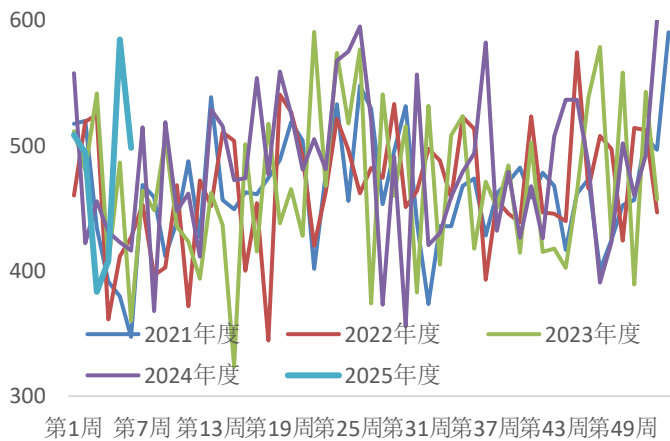
数据来源: mysteel 新世纪期货

图 14: 力拓发运至中国 单位: 万吨



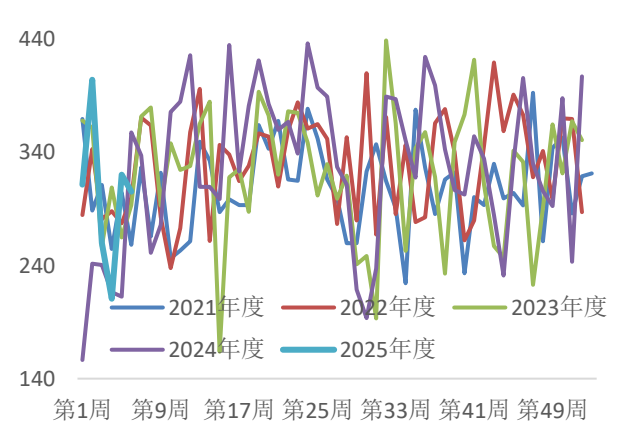
数据来源: mysteel 新世纪期货

图 15: BHP 发运至中国 单位: 万吨



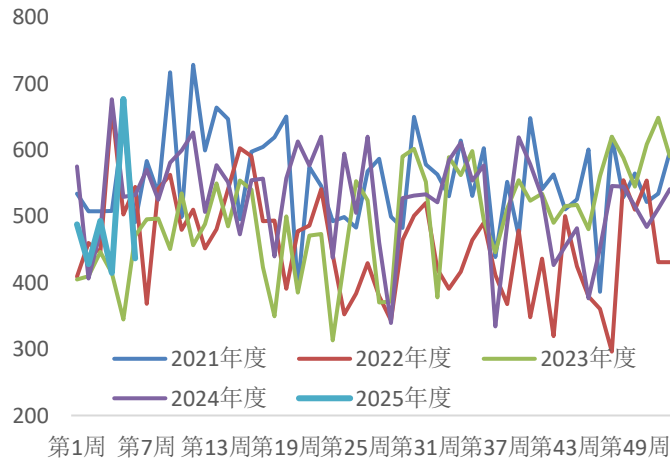
数据来源: mysteel 新世纪期货

图 16: FMG 发运至中国 单位: 万吨



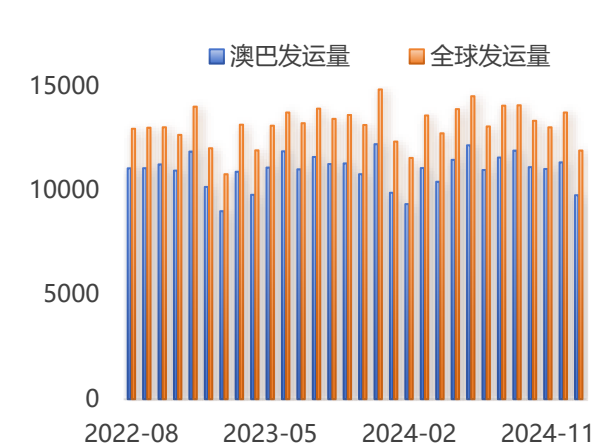
数据来源: mysteel 新世纪期货

图 17: 非澳巴发运情况 单位: 万吨



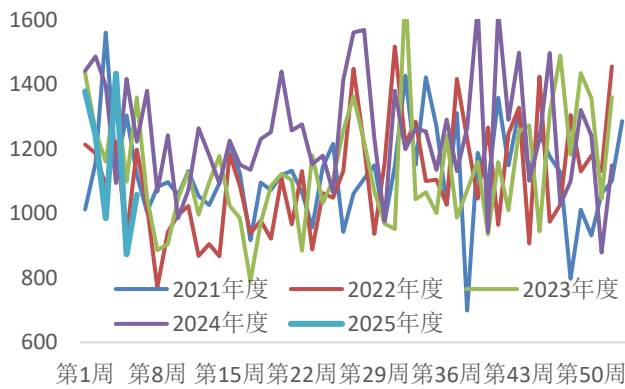
数据来源: mysteel 新世纪期货

图 18: 全球和澳巴发运 单位: 万吨



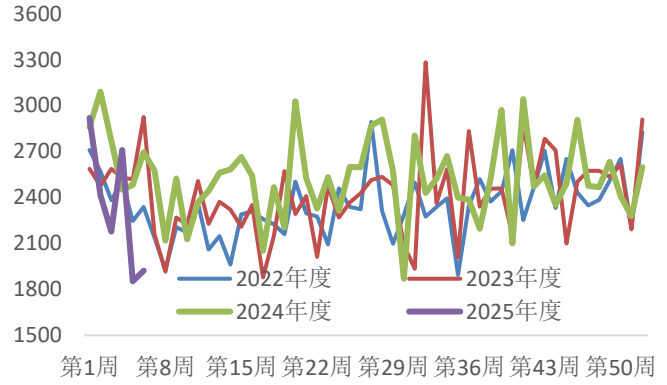
数据来源: mysteel 新世纪期货

图 19: 北方六港到港量 单位: 万吨



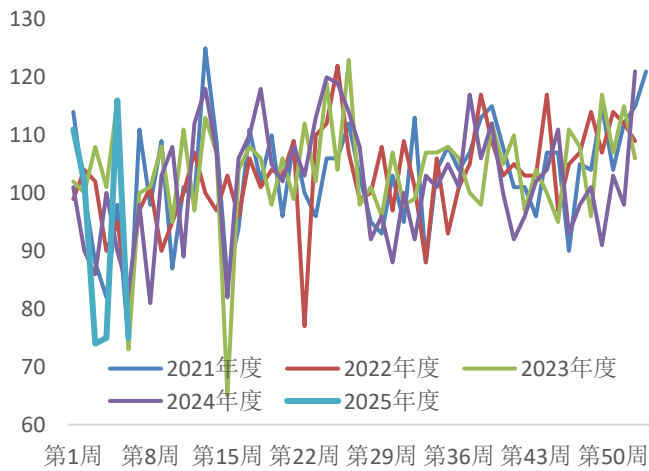
数据来源: mysteel 新世纪期货

图 20: 47 港铁矿到港总量 单位: 万吨



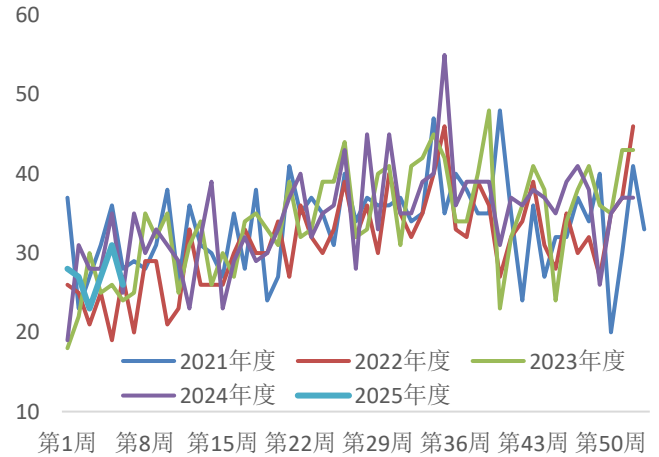
数据来源: mysteel 新世纪期货

图 21: 澳大利亚产铁矿离港船舶数量 单位: 只



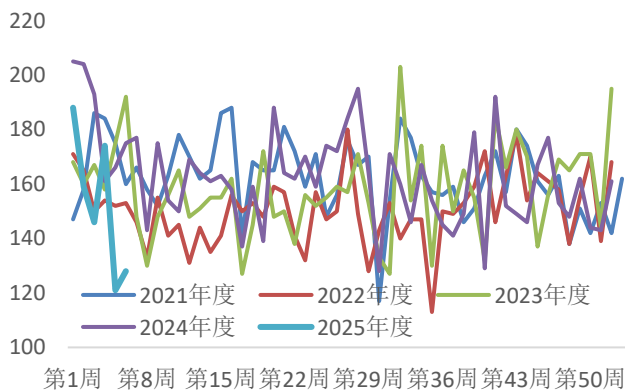
数据来源: mysteel 新世纪期货

图 22: 巴西产铁矿离港船舶数量 单位: 只



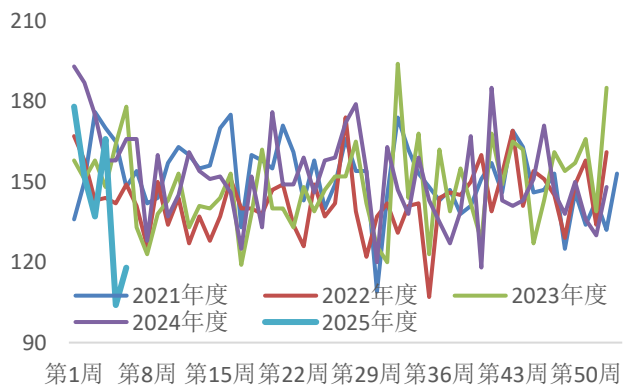
数据来源: mysteel 新世纪期货

图 23: 45 港船舶到港量 单位: 只



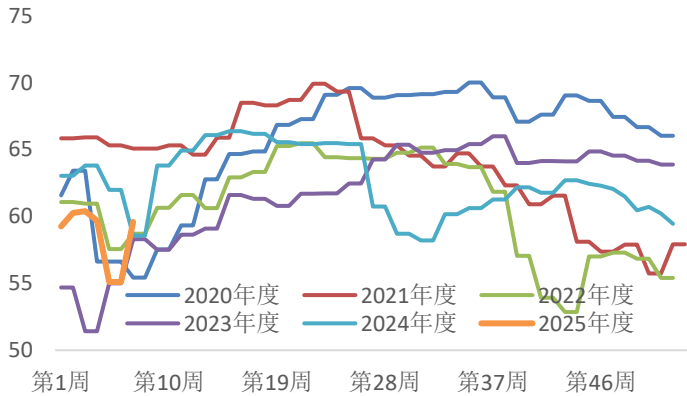
数据来源: mysteel 新世纪期货

图 24: 26 港船舶到港量 单位: 只



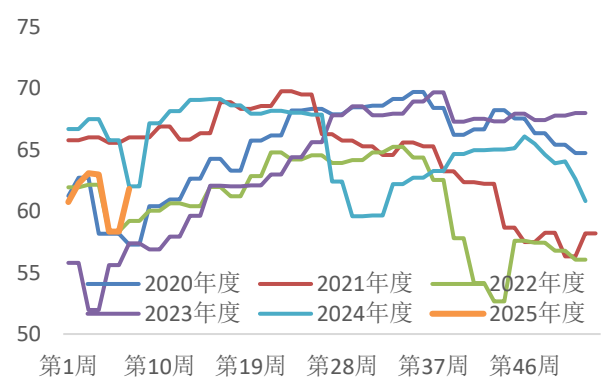
数据来源: mysteel 新世纪期货

图 25: 186 家矿山企业产能利用率 单位: %



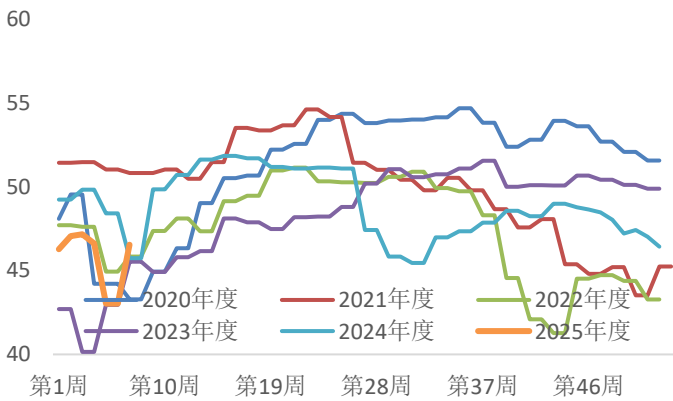
数据来源: mysteel 新世纪期货

图 26: 126 家矿山企业产能利用率 单位: %



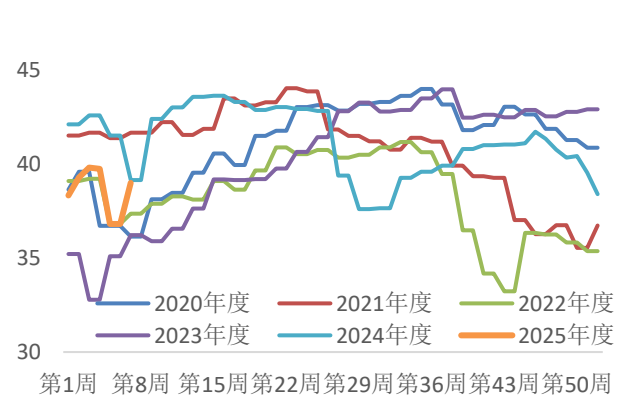
数据来源: mysteel 新世纪期货

图 27: 186 家矿山铁精粉日均产量 单位: 万吨



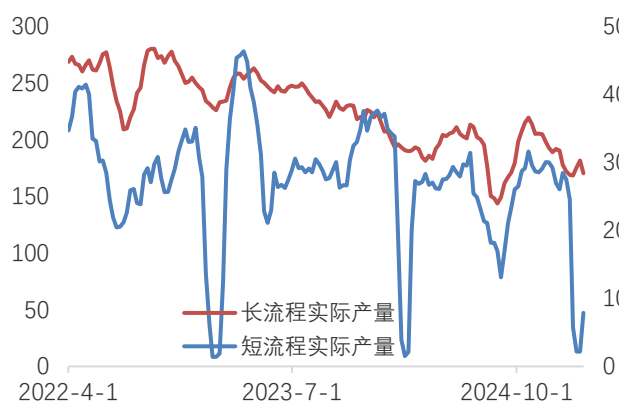
数据来源: mysteel 新世纪期货

图 28: 126 家矿山铁精粉日均产量 单位: 万吨



数据来源: mysteel 新世纪期货

图 29: 长短流程产量走势图 单位: 万吨



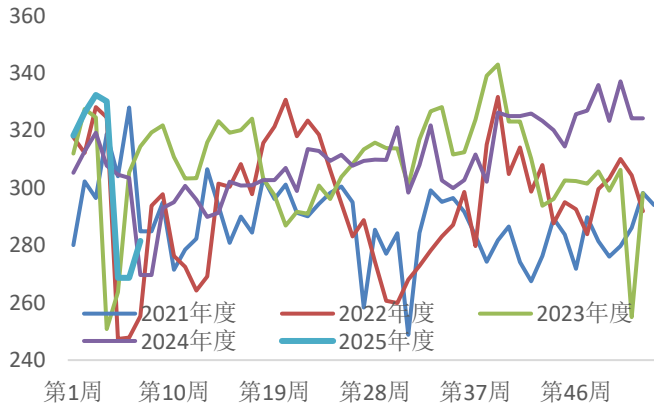
数据来源: mysteel 新世纪期货

图 30: 长短流程厂内库存 单位: 万吨



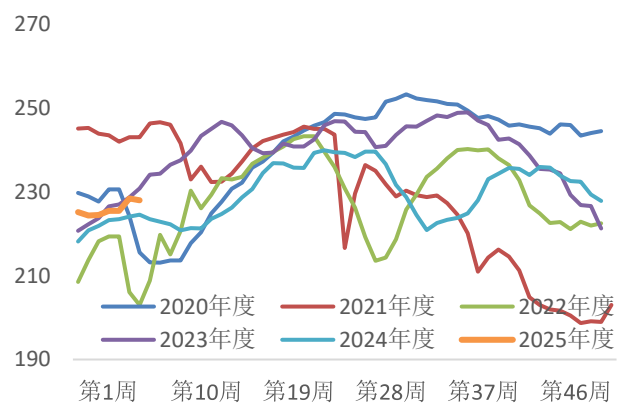
数据来源: mysteel 新世纪期货

图 31: 铁矿日均疏港量 单位: 万吨



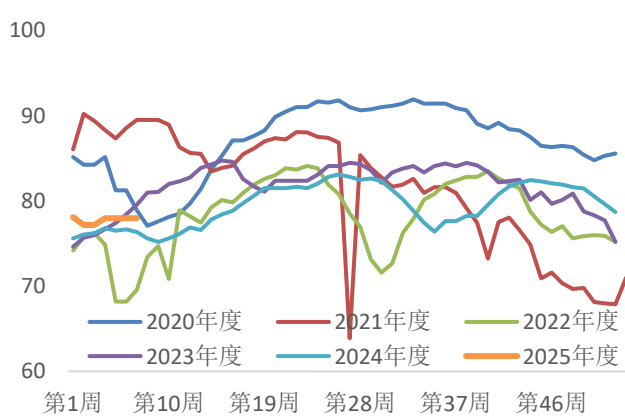
数据来源: mysteel 新世纪期货

图 32: 247 家钢厂日均铁水产量 单位: %



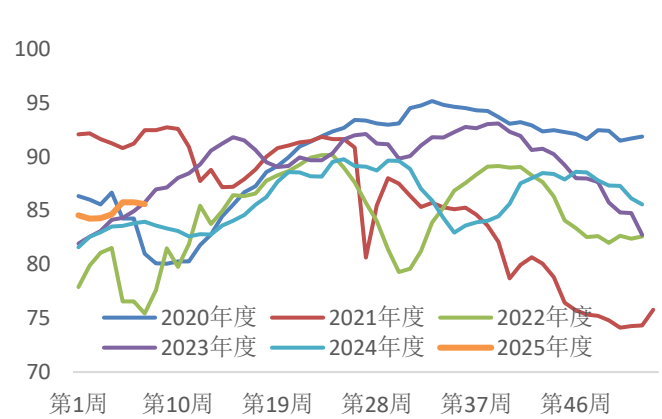
数据来源: mysteel 新世纪期货

图 33: 247 家高炉开工率 单位: %



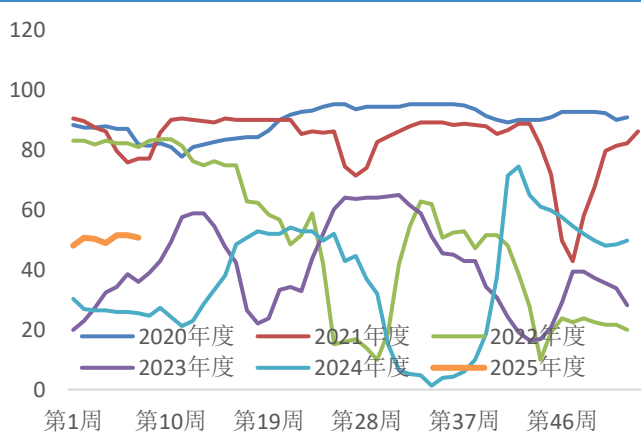
数据来源: mysteel 新世纪期货

图 34: 247 家高炉产能利用率 单位: %



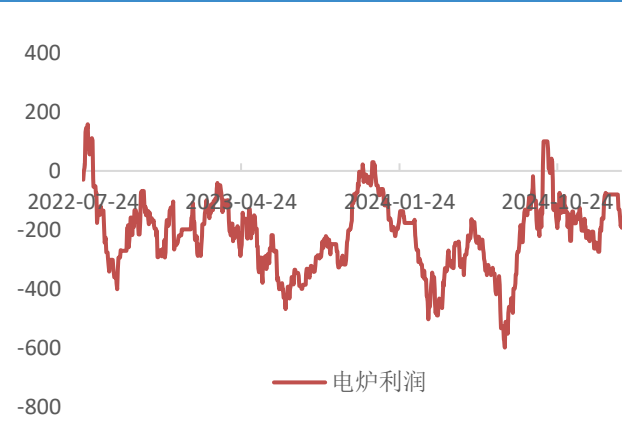
数据来源: mysteel 新世纪期货

图 35: 247 家钢厂盈利率 单位: %



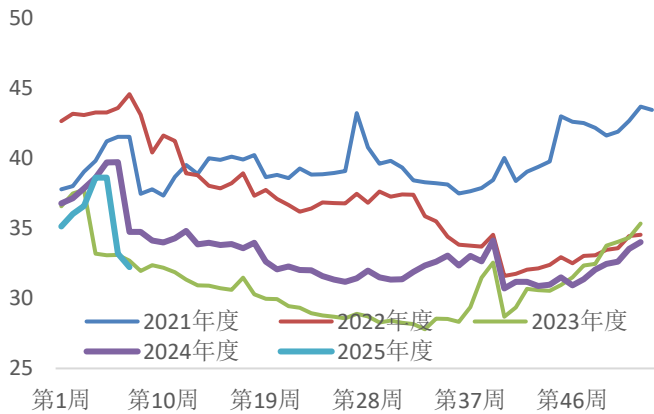
数据来源: mysteel 新世纪期货

图 36: 短流程利润 单位: 元/吨



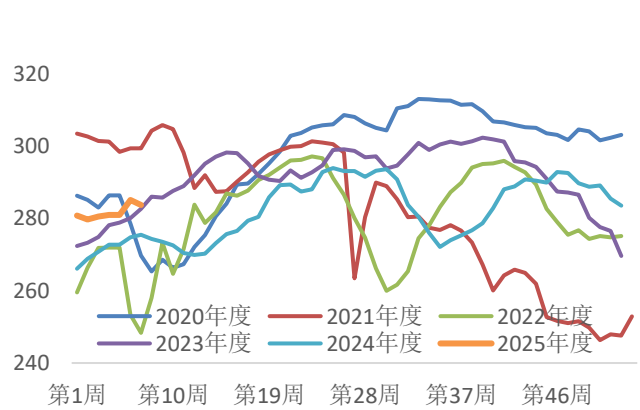
数据来源: mysteel 新世纪期货

图 37: 247 家钢厂进口矿库消比 单位: %



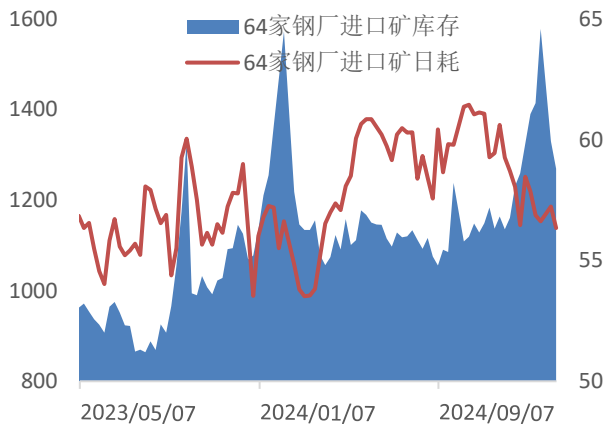
数据来源: mysteel 新世纪期货

图 38: 247 家钢厂进口矿日耗 单位: 万吨



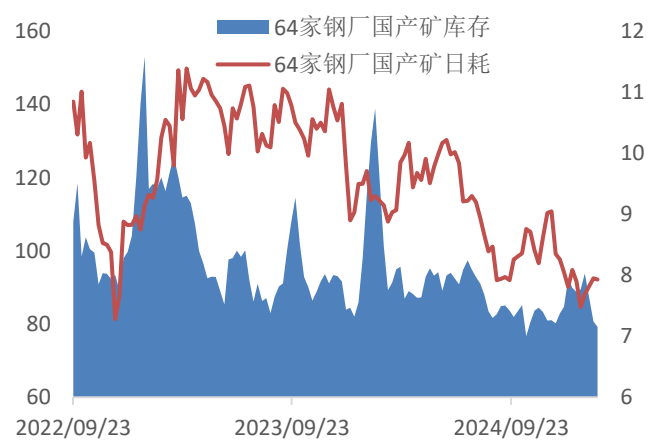
数据来源: mysteel 新世纪期货

图 39: 64 家钢厂进口矿库存及日耗 单位: 万吨



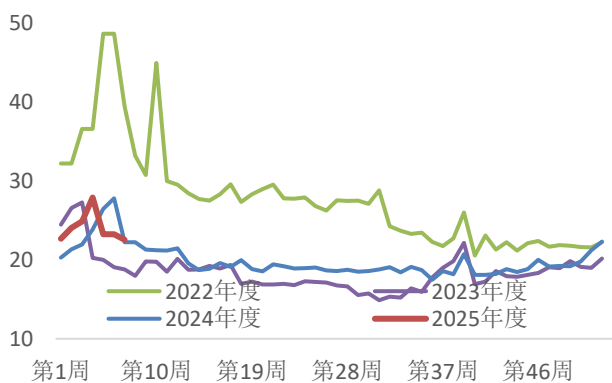
数据来源: mysteel 新世纪期货

图 40: 64 家钢厂国产矿库存及日耗 单位: 万吨



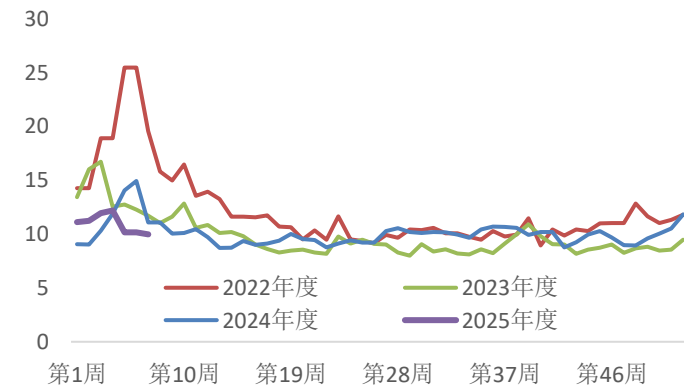
数据来源: mysteel 新世纪期货

图 41: 64 家钢厂进口矿库消比 单位: %



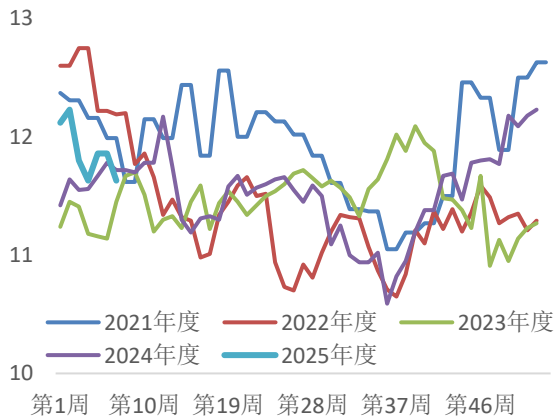
数据来源: mysteel 新世纪期货

图 42: 64 家钢厂国产矿库消比 单位: %



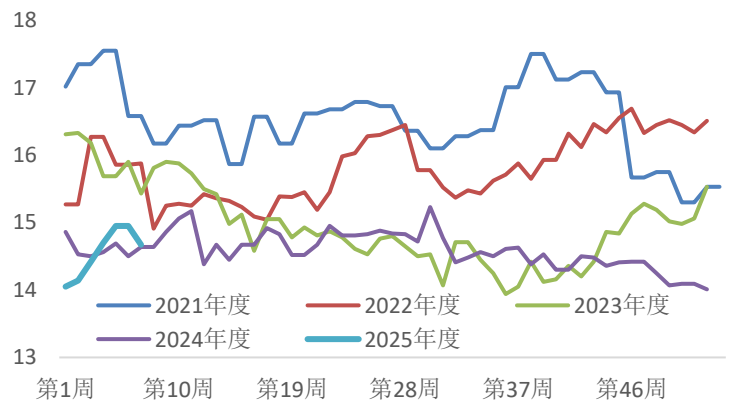
数据来源: mysteel 新世纪期货

图 43: 块矿入炉配比 单位: %



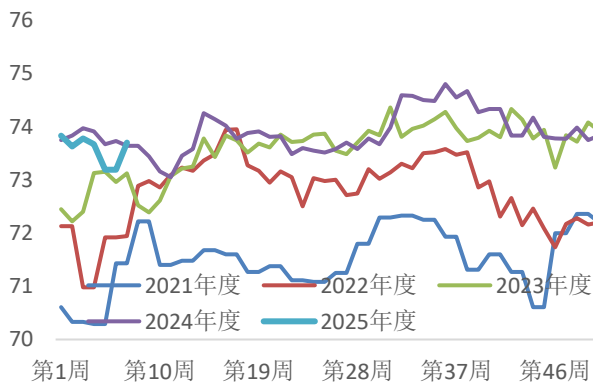
数据来源: mysteel 新世纪期货

图 44: 球团入炉配比 单位: %



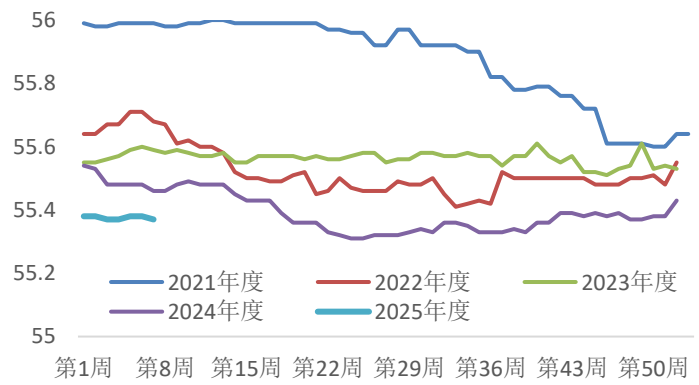
数据来源: mysteel 新世纪期货

图 45: 烧结矿入炉配比 单位: %



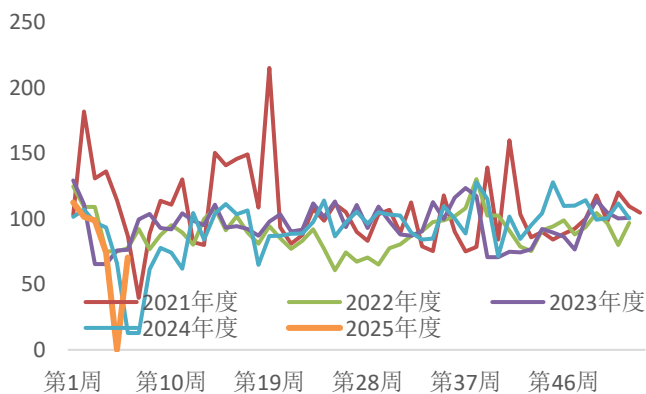
数据来源: mysteel 新世纪期货

图 46: 烧结矿入炉铁品味 单位: %



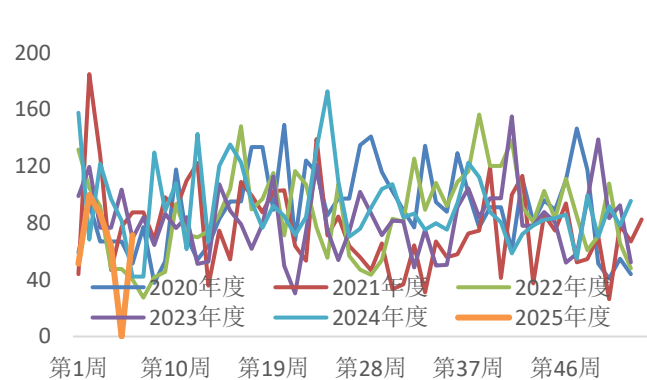
数据来源: mysteel 新世纪期货

图 47: 贸易商港口现货日均成交量 单位: 万吨



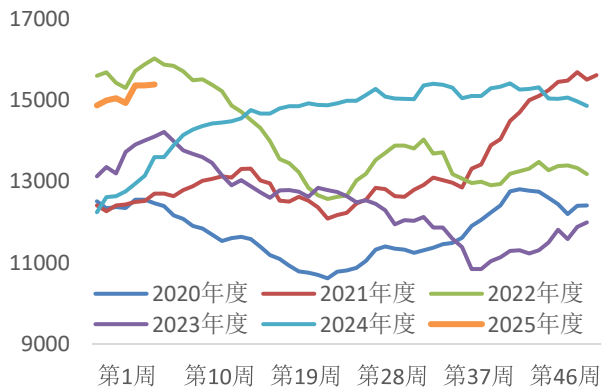
数据来源: mysteel 新世纪期货

图 48: 远期现货日均成交量 单位: 万吨



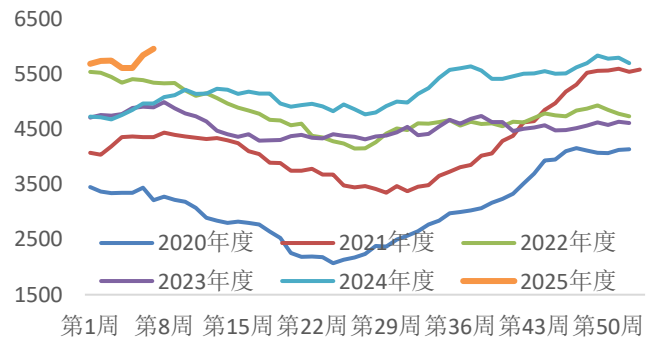
数据来源: mysteel 新世纪期货

图 49: 45 港港口库存 单位: 万吨



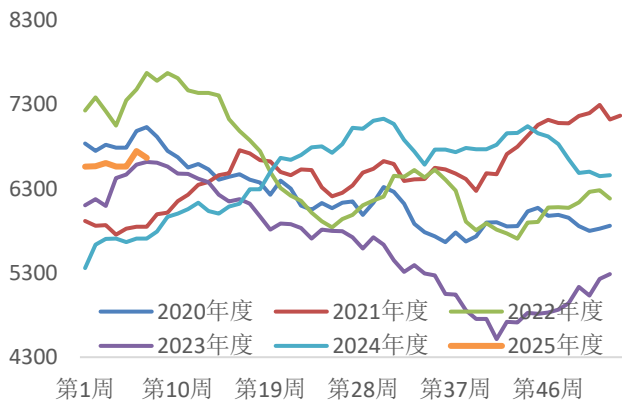
数据来源: mysteel 新世纪期货

图 50: 45 港巴西矿库存 单位: 万吨



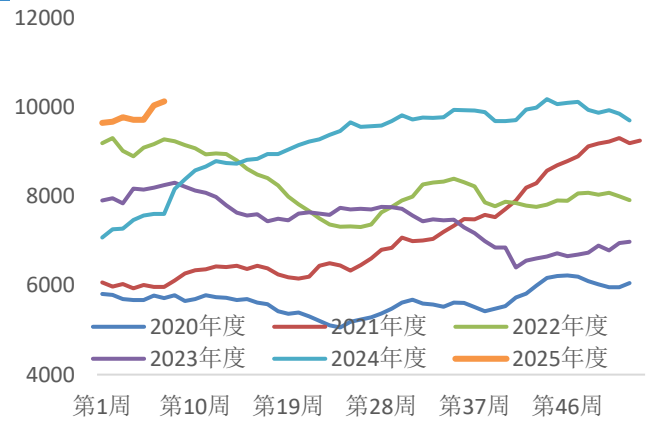
数据来源: mysteel 新世纪期货

图 51: 45 港澳矿库存 单位: 万吨



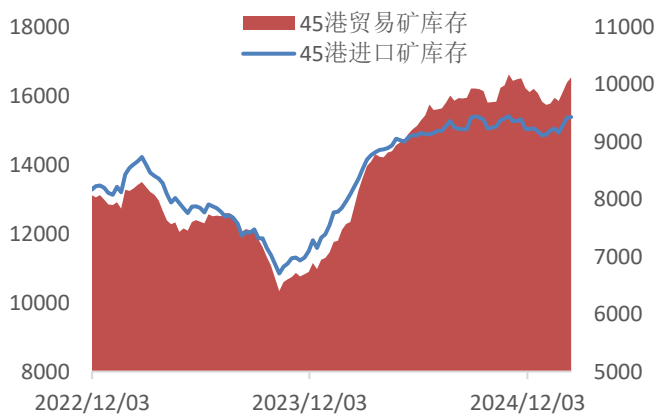
数据来源: mysteel 新世纪期货

图 52: 45 港贸易矿库存 单位: 万吨



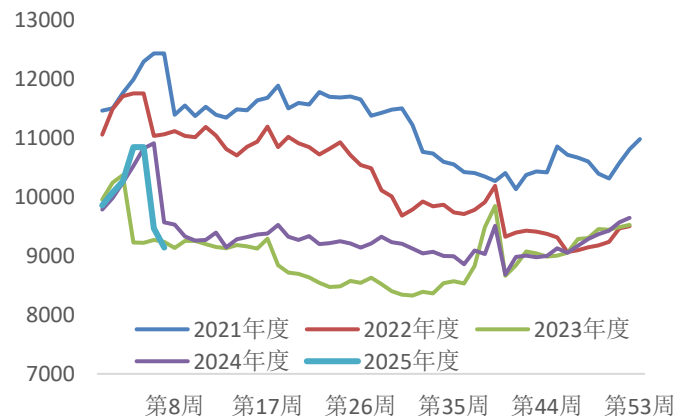
数据来源: mysteel 新世纪期货

图 53: 45 港进口矿库存及贸易矿量 单位: 万吨



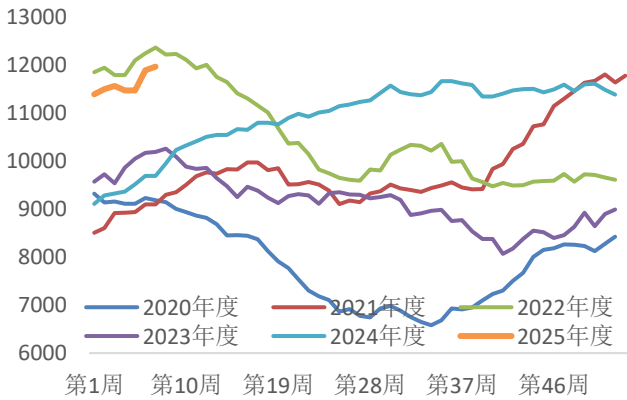
数据来源: mysteel 新世纪期货

图 54: 247 家钢厂进口矿库存 单位: 万吨



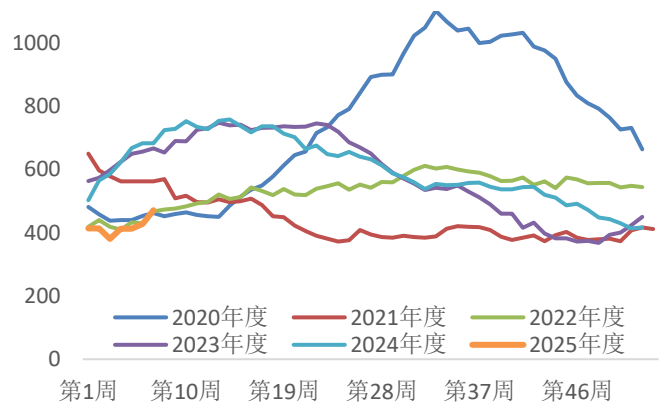
数据来源: mysteel 新世纪期货

图 55: 港口粗粉总库存 单位: 万吨



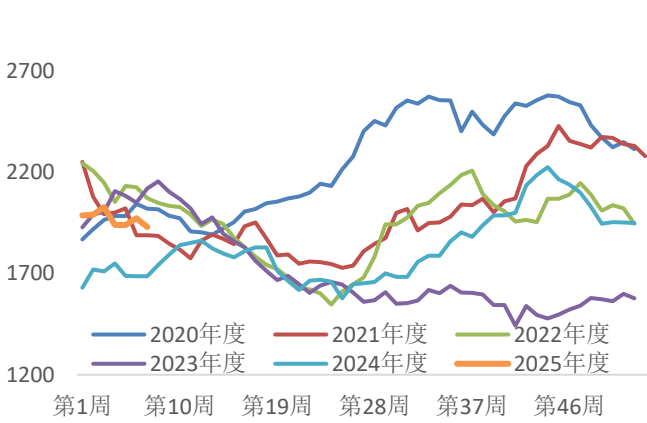
数据来源: mysteel 新世纪期货

图 56: 港口球团总库存 单位: 万吨



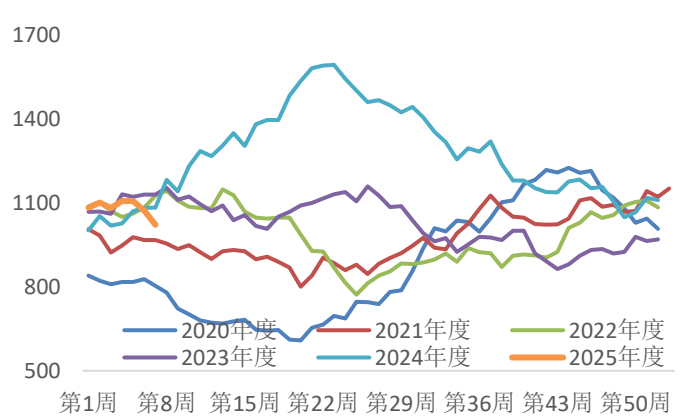
数据来源: mysteel 新世纪期货

图 57: 港口块矿总库存 单位: 万吨



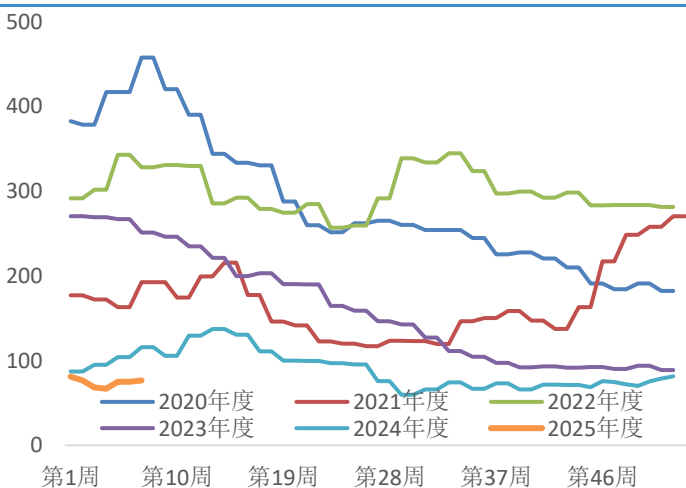
数据来源: mysteel 新世纪期货

图 58: 港口铁精粉总库存 单位: 万吨



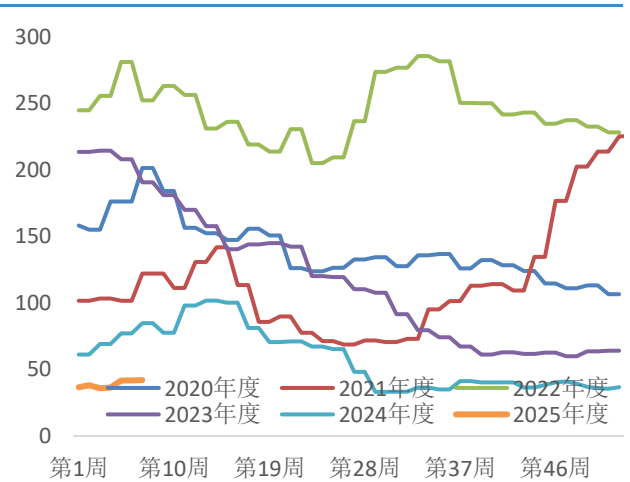
数据来源: mysteel 新世纪期货

图 59: 186 家矿山企业铁精粉库存 单位: 万吨



数据来源: mysteel 新世纪期货

图 60: 126 家矿山企业铁精粉库存 单位: 万吨



数据来源: mysteel 新世纪期货

免责声明

1. 本报告中的信息均来源于可信的公开资料或实地调研资料，我公司对这些信息的准确性及完整性不作任何保证，也不保证所包含的信息和建议不会发生任何变更。我们已力求报告内容的客观、公正，但文中的观点、结论和建议仅供参考，在任何情况下，报告中的信息或所表达的意见并不构成所述期货买卖的出价或征价，交易者据此作出的任何投资决策与本公司和作者无关，请交易者务必独立进行交易决策。我公司不对交易结果做任何保证，不对因本报告的内容而引致的损失承担任何责任。

2. 市场具有不确定性，过往策略观点的吻合并不保证当前策略观点的正确。公司及其他研究员可能发表与本策略观点不同甚至相反的意见。报告所载资料、意见及推测仅反映研究人员于发出本报告当日的判断，可随时更改且无需另行通告。

3. 在法律范围内，公司或关联机构可能会就涉及的品种进行交易，或可能为其他公司交易提供服务。

4. 本报告版权仅为浙江新世纪期货有限公司所有。未经事先书面许可，任何机构和个人不得以任何形式翻版、复制、刊登、转载和引用，否则由此造成的一切不良后果及法律责任由私自翻版、复制、刊登、转载和引用者承担。

浙江新世纪期货有限公司

地址：杭州市拱墅区万寿亭 13 号

邮编：310003

电话：0571-85058093

网址：<http://www.zjncf.com.cn>