

黑色金属组

电话：0571-85106702
邮编：310003
地址：杭州市拱墅区万寿亭13号
网址：<http://www.zjncf.com.cn>

相关报告

重回产业逻辑，矿价区间震荡

2024-12-30

供需弱稳态势，矿价上行驱动不足

2024-12-16

需求转弱，矿价关注重要会议

2024-12-09

补库和预期支撑，矿价能否有效突破？

2024-12-02

宏观政策情绪降温，矿价重回产业逻辑

2024-11-11

国内预期边际好转，警惕海外宏观情绪

一、行情回顾：

铁矿近期走势逐步企稳，拉升动力较足，自1月8日低点743元/吨反弹至807元/吨，涨幅达8.6%。美国通胀压力和经济数据的不确定性，降息步伐放缓，国内财政部表示更加积极的财政政策未来可期，同时铁水产量回落斜率缓和，钢厂补库仍在陆续进行中，铁矿盘面震荡走强。

二、基本面跟踪：

1、供给端：本期全球铁矿石发运总量2229.4万吨，环比减少586.2万吨。澳洲巴西铁矿发运总量1736.0万吨，环比减少651.5万吨。澳洲发运量1268.7万吨，环比减少522.2万吨，其中澳洲发往中国的量1101.2万吨，环比减少458.6万吨。巴西发运量467.3万吨，环比减少129.3万吨。一季度通常是海外发运淡季，春节前供应压力不大。

2、需求端：247家钢厂高炉开工率77.18%，环比上周持平，结束10周下滑趋势，同比去年增加0.95个百分点；高炉炼铁产能利用率84.28%，环比上周增加0.04个百分点，同比去年增加1.30个百分点；钢厂盈利率50.22%，环比上周减少0.43个百分点，同比去年增加23.81个百分点；日均铁水产量224.48万吨，产量开始止跌，环比上周增加0.11万吨，同比去年增加2.57万吨，考虑到春节后高炉陆续复产，铁水或开启逐步回升趋势。

3、库存方面：全国45个港口进口铁矿石库存总量15056.05万吨，环比回升53.09万吨，整体库存水平处于高位。全国钢厂进口铁矿石库存总量为10264.71万吨，环比增190.63万吨，绝对值处于近3年同期水平，钢厂补库进度尚可。

三、总结：

随着春节和全国两会临近，市场预期边际好转，近期铁矿价格在需求以及预期共振下，呈现超预期上涨走势。下游节前补库及到港量阶段性回落，对矿价形成利好。但随着矿价涨至偏高水平，春节长假来临，下游补库接近结束，继续大幅反弹动能减弱。关注特朗普上任后政策发布情况以及特朗普就职带来的宏观情绪波动对价格的影响。

四、风险提示：1、下游建材需求大幅好转；2、外矿投产大幅回落；3、港口库存大幅回落等。

数据中心 — 铁矿

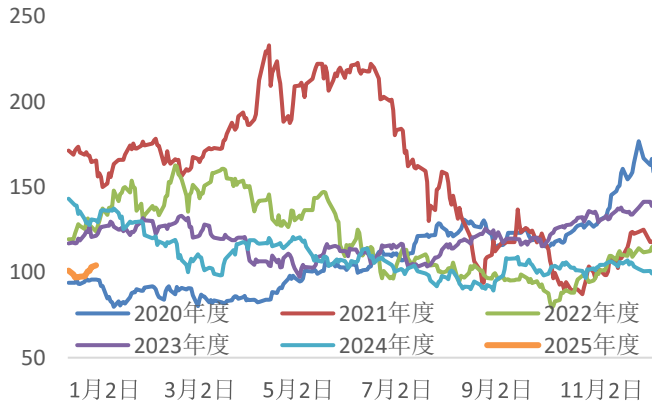
2025/1/20	指标	本期	上期	周变化	指标	本期	上期	周变化
期现货	卡粉	915	890	25	PB粉	791	776	15
	金布巴粉	748	729	19	麦克粉	769	748	21
	纽曼粉	787	775	12	超特粉	685	660	25
	杨迪粉	750	738	12	PB块	927	912	15
	卡粉—PB粉	125	114	11	PB—超特	105	116	-11
	PB—金布巴	43	47	-4	卡粉—超特	230	230	0
	PB—麦克	22	28	-6	PB块—PB粉	136	136	0
	普氏指数62%	103.05	97.6	5.45	普氏指数65%	118.05	111.6	6.45
	SGX TS1铁矿	102.8	98.9	3.90	PB粉千吨	866.78	850.48	16.30
	01合约	773	777.5	-4.5	05合约	803.5	768.5	35.0
	09合约	779	745.5	33.50	01基差	866.78	72.98	793.80
	05基差	63.28	81.98	-18.70	09基差	87.78	104.98	-17.20
	1—5	-803.5	9	-813	5—9	25	23	2
	9—1	779	-32	811	主力持仓	470873	413338	57535
	主力成交量	277801	250657	27144	仓单	3400	2400	1000
供应端	全球发运	2229.4	2815.6	-586	澳洲发运	1268.7	1790.9	-522
	巴西发运	467.3	596.6	-129.3	澳巴19港发运	1736	2387.5	-651.5
	RT至中国	293	491.4	-198.4	BHP至中国	383.3	494.3	-111.0
	FMG至中国	260.2	404.4	-144.2	澳洲至中国	1101.2	1559.8	-458.6
	RT发运	354.2	563.5	-209.3	BHP发运	438.6	565.1	-126.5
	FMG发运	282.2	424.8	-142.6	Vale发运	312.9	430.3	-117
	非主流发运	493.4	428.1	65.3	北方六港	984.7	1242.2	-257.5
	45港到港	2059.3	2344	-284.7	47港到港	2177	2416.3	-239.3
需求端	日均铁水产量	224.48	224.37	0.11	日均疏港量	332.39	326.27	6.12
	烧结矿入炉配比	73.78	73.63	0.15	块矿入炉配比	11.8	12.23	-0.43
	球团入炉配比	14.42	14.14	0.28	烧结矿入炉铁品味	55.37	55.38	-0.01
	铁水成本	2504	2504	0	64家钢厂进口矿天数	26	25	1
	64家钢厂进口矿日耗	56.88	57.85	-0.97	64家钢厂国产矿日耗	7.48	7.9	-0.42
	进口矿库存消费比	24.86	24.03	0.83	国产矿库存消费比	11.96	11.23	0.73
	港口现货日均成交量	98.7	101.4	-2.7	远期现货日均成交量	86.3	99.8	-13.5
	钢厂进口矿日耗	280.58	279.77	0.81	247家钢厂进口矿库消比	36.58	36.01	0.57
	钢厂高炉开工率	77.18	77.18	0.00	钢厂产能利用率	84.28	84.24	0.04
	钢厂钢厂盈利率	50.22	50.65	-0.43	短流程利润	-79.4	-104.45	25.05
库存端	45港港口库存	15056.05	15003	53.1	247家钢厂进口矿库存	10264.71	10074.08	190.6
	45港澳矿库存	6605.44	6568.78	36.66	45港巴西矿库存	5749.92	5744.26	5.66
	45港贸易矿库存	9768.77	9668.91	99.86	贸易矿库存占比	64.88	64.45	0.44
	精粉库存	1081.23	1100.94	-19.71	粗粉库存	11566.42	11498.73	67.69
	球团库存	380.69	413.34	-32.65	块矿库存	2027.71	1989.95	37.76
	64家钢厂进口矿库存	1413.98	1390.36	23.62	64家钢厂国产矿库存	89.46	88.73	0.73

数据来源：新世纪期货、钢联、wind

图表区—铁矿

图 1: 普氏指数走势图

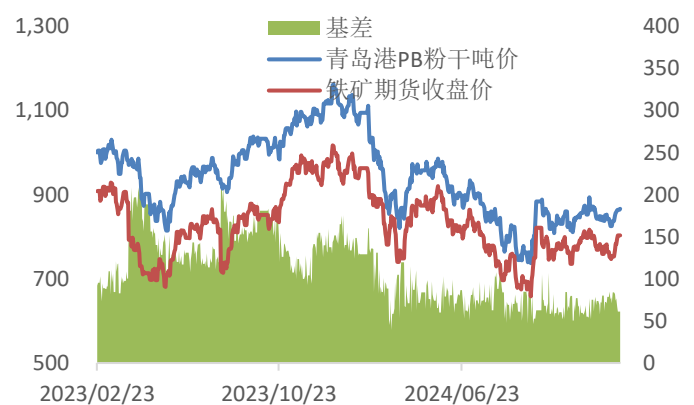
单位: 美元



数据来源: mysteel 新世纪期货

图 2: 铁矿基差走势图

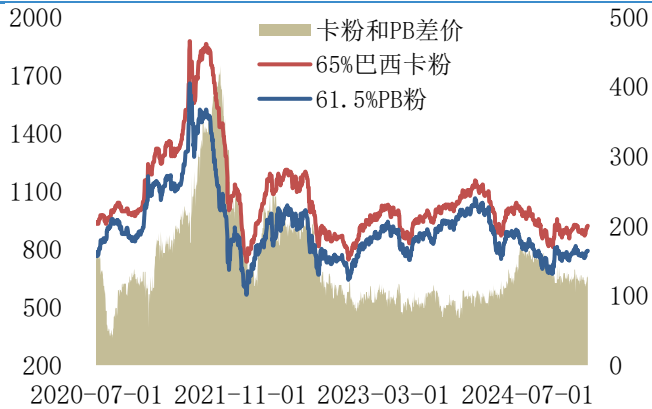
单位: 元/吨



数据来源: mysteel 新世纪期货

图 3: 卡粉和 PB 粉价差走势图

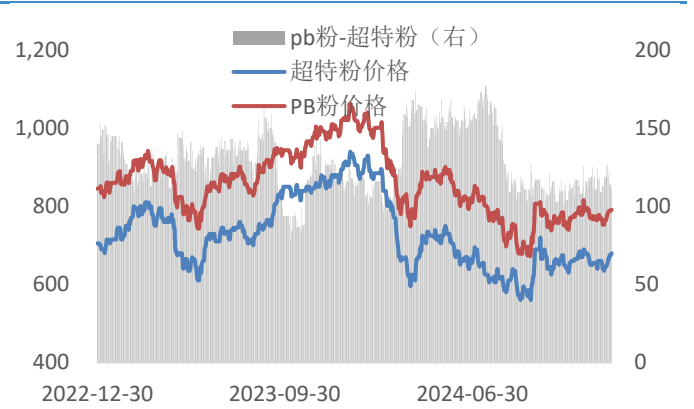
单位: 元/吨



数据来源: mysteel 新世纪期货

图 4: PB 粉和超特粉走势图

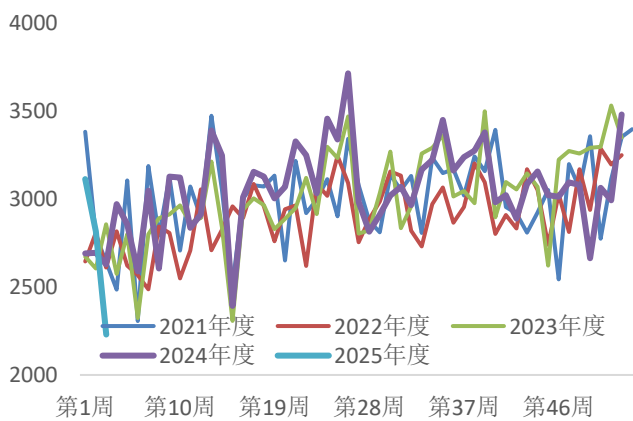
单位: 元/吨



数据来源: mysteel 新世纪期货

图 5: 铁矿全球发运量

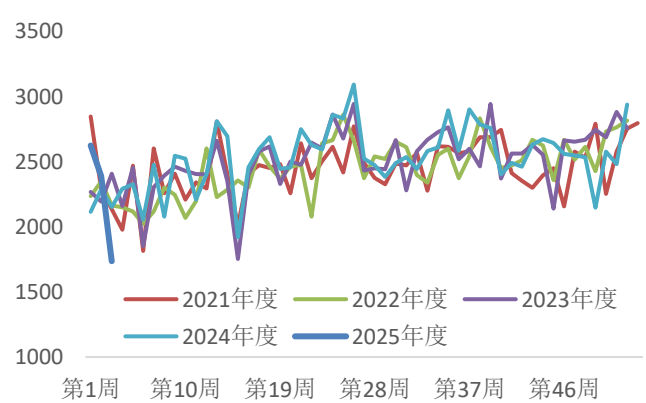
单位: 万吨



数据来源: mysteel 新世纪期货

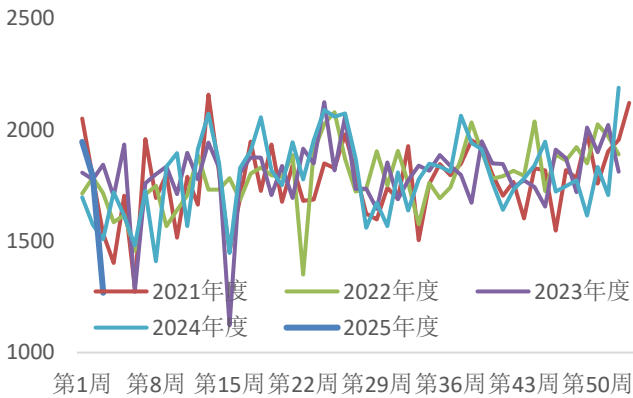
图 6: 澳洲巴西铁矿总发货量

单位: 万吨



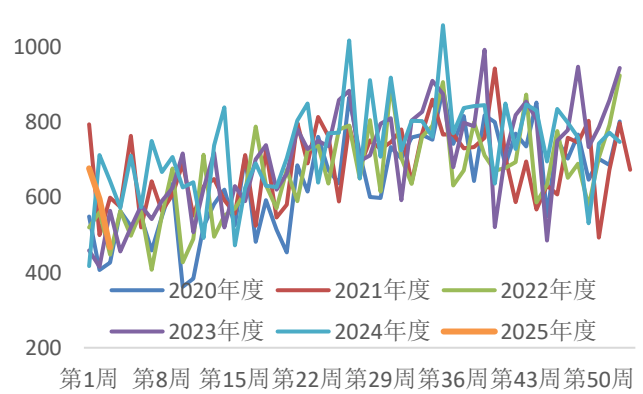
数据来源: mysteel 新世纪期货

图 7： 澳洲铁矿总发货量 单位：万吨



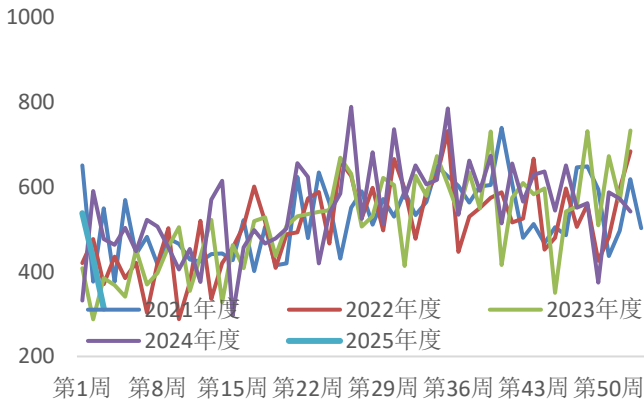
数据来源：mysteel 新世纪期货

图 8： 巴西铁矿总发货量 单位：万吨



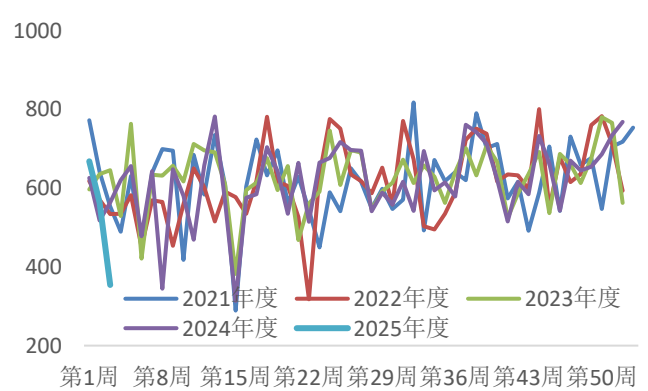
数据来源：mysteel 新世纪期货

图 9： VALE 发运量 单位：万吨



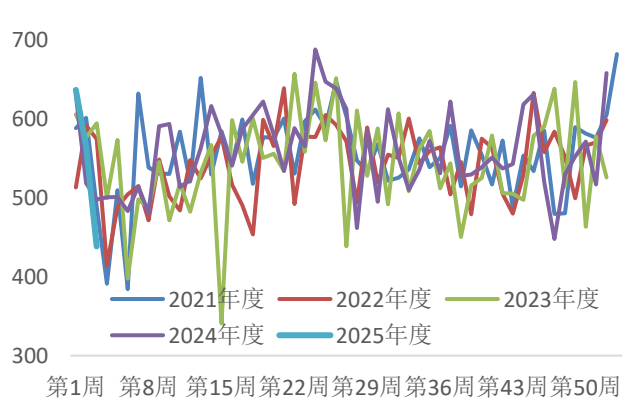
数据来源：mysteel 新世纪期货

图 10： 力拓发运量 单位：万吨



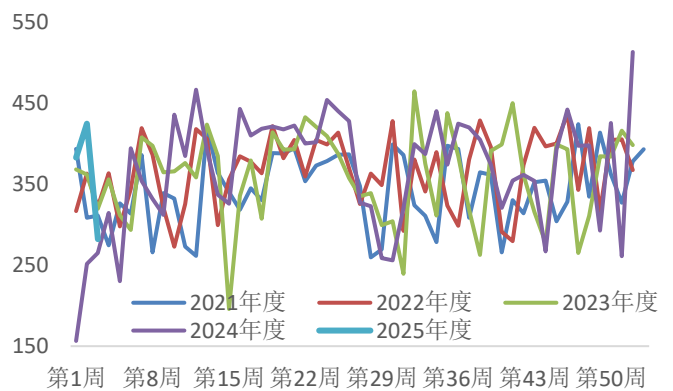
数据来源：mysteel 新世纪期货

图 11： BHP 发运量 单位：万吨



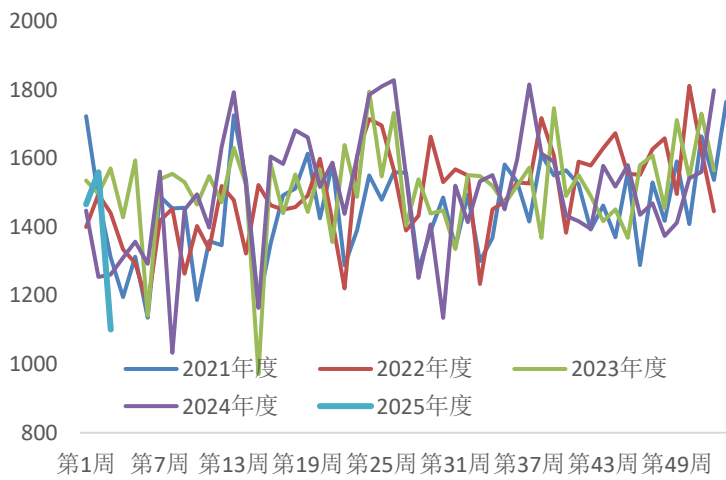
数据来源：mysteel 新世纪期货

图 12： FMG 发运量 单位：万吨



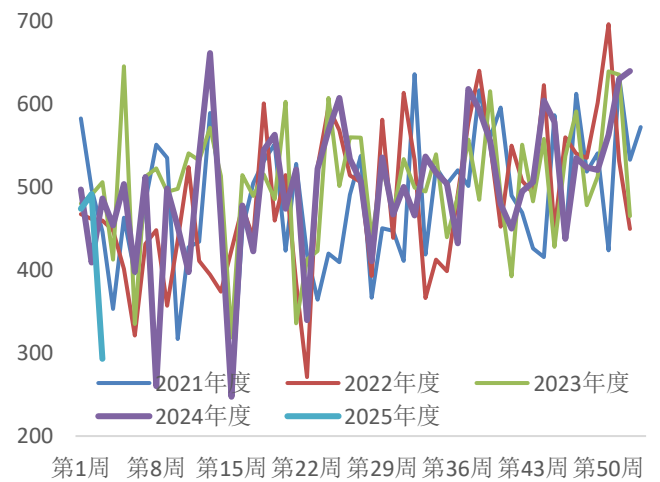
数据来源：mysteel 新世纪期货

图 13: 澳大利亚至中国发货量 单位: 万吨



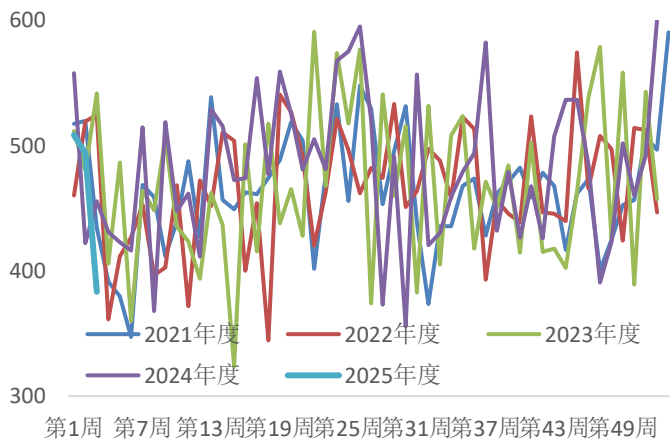
数据来源: mysteel 新世纪期货

图 14: 力拓发运至中国 单位: 万吨



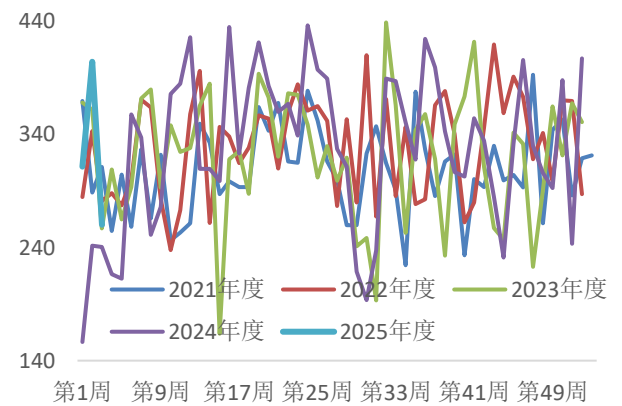
数据来源: mysteel 新世纪期货

图 15: BHP 发运至中国 单位: 万吨



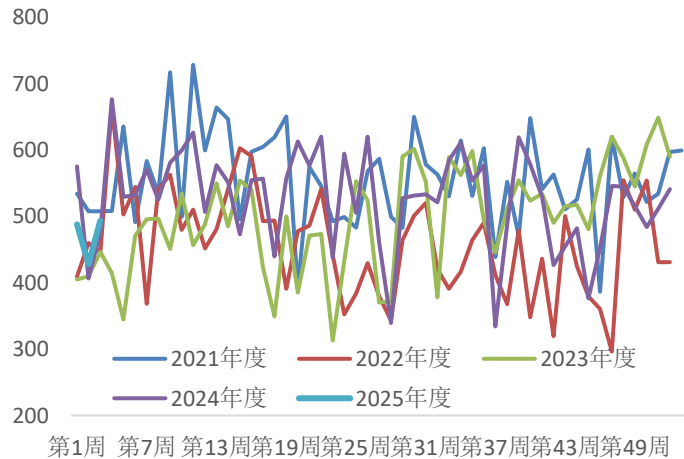
数据来源: mysteel 新世纪期货

图 16: FMG 发运至中国 单位: 万吨



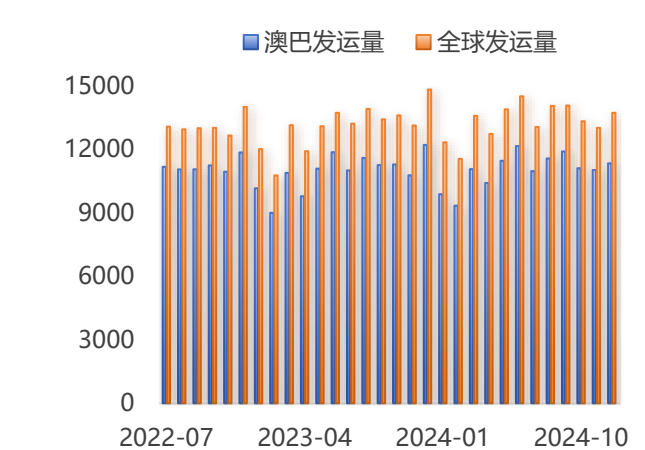
数据来源: mysteel 新世纪期货

图 17: 非澳巴发运情况 单位: 万吨



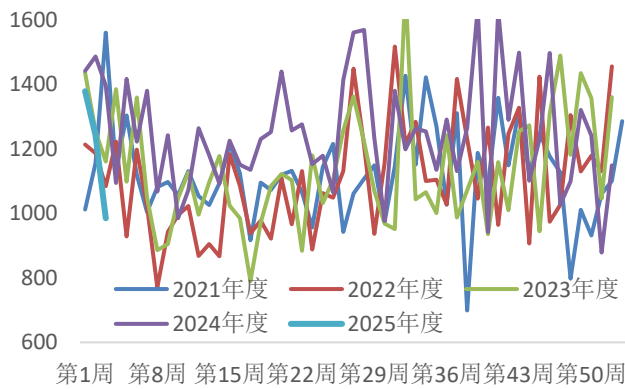
数据来源: mysteel 新世纪期货

图 18: 全球和澳巴发运 单位: 万吨



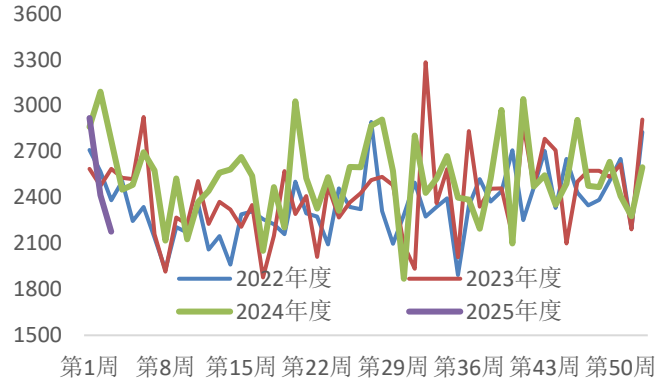
数据来源: mysteel 新世纪期货

图 19: 北方六港到港量 单位: 万吨



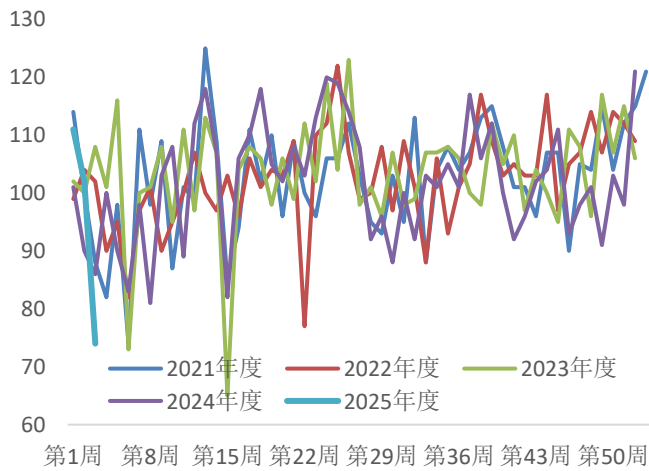
数据来源: mysteel 新世纪期货

图 20: 47 港铁矿到港总量 单位: 万吨



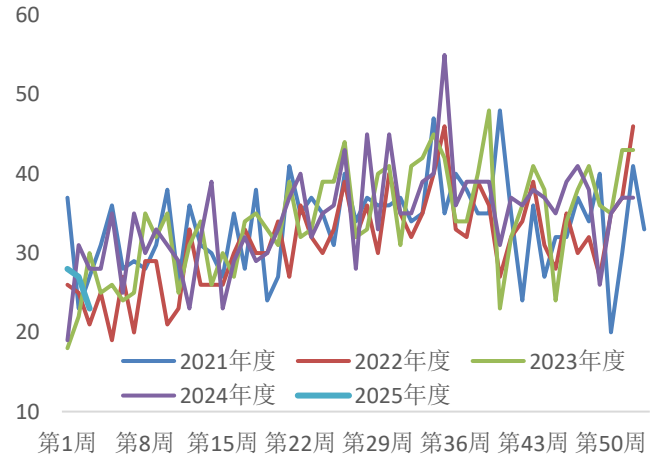
数据来源: mysteel 新世纪期货

图 21: 澳大利亚产铁矿离港船舶数量 单位: 只



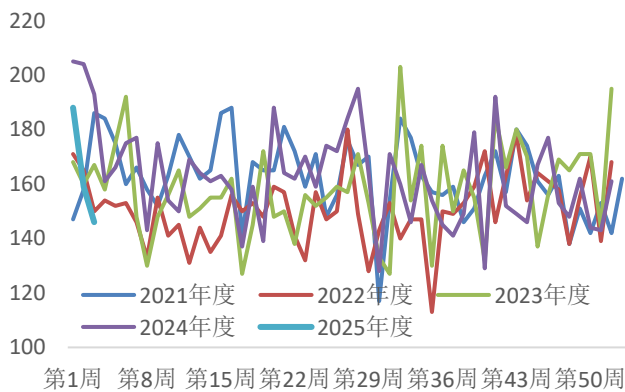
数据来源: mysteel 新世纪期货

图 22: 巴西产铁矿离港船舶数量 单位: 只



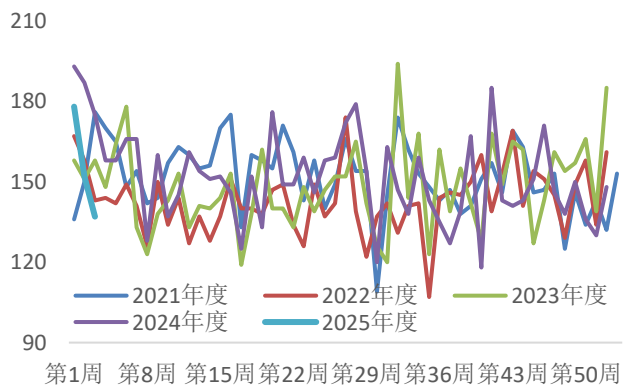
数据来源: mysteel 新世纪期货

图 23: 45 港船舶到港量 单位: 只



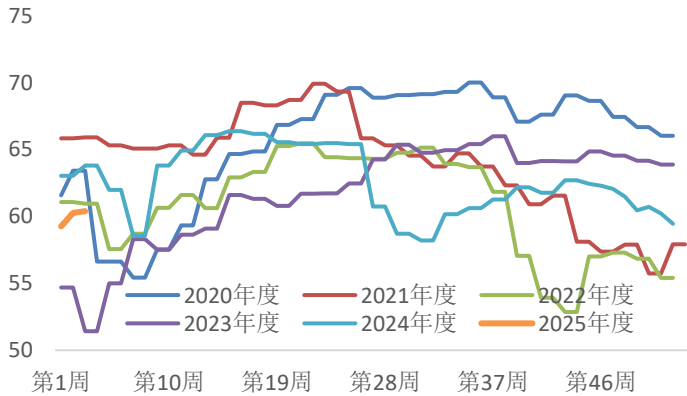
数据来源: mysteel 新世纪期货

图 24: 26 港船舶到港量 单位: 只



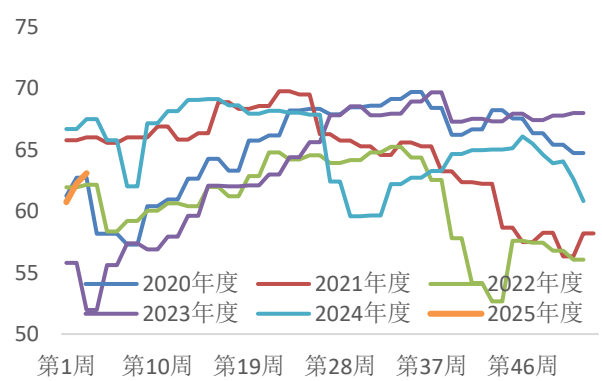
数据来源: mysteel 新世纪期货

图 25: 186 家矿山企业产能利用率 单位: %



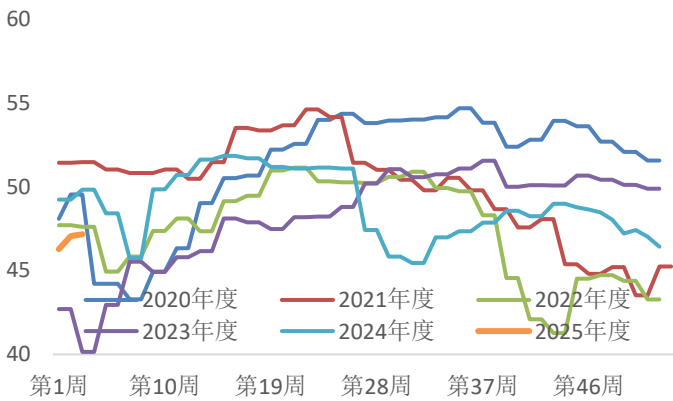
数据来源: mysteel 新世纪期货

图 26: 126 家矿山企业产能利用率 单位: %



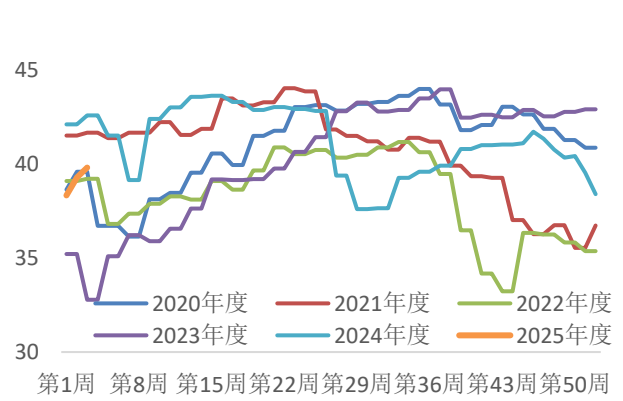
数据来源: mysteel 新世纪期货

图 27: 186 家矿山铁精粉日均产量 单位: 万吨



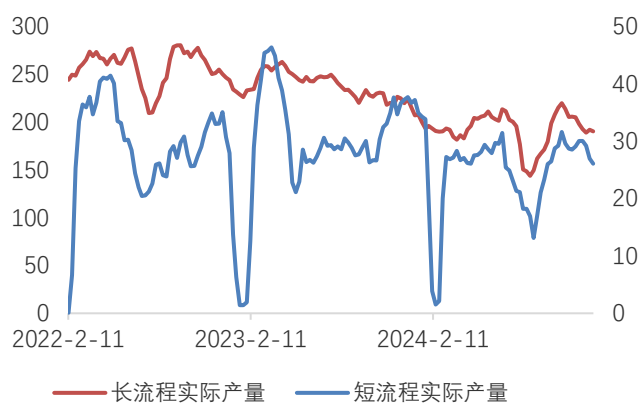
数据来源: mysteel 新世纪期货

图 28: 126 家矿山铁精粉日均产量 单位: 万吨



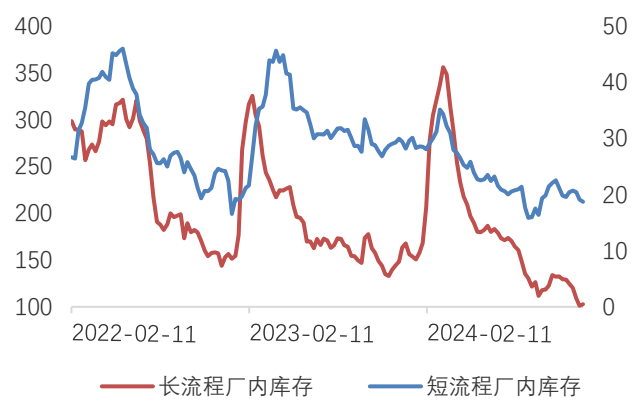
数据来源: mysteel 新世纪期货

图 29: 长短流程产量走势图 单位: 万吨



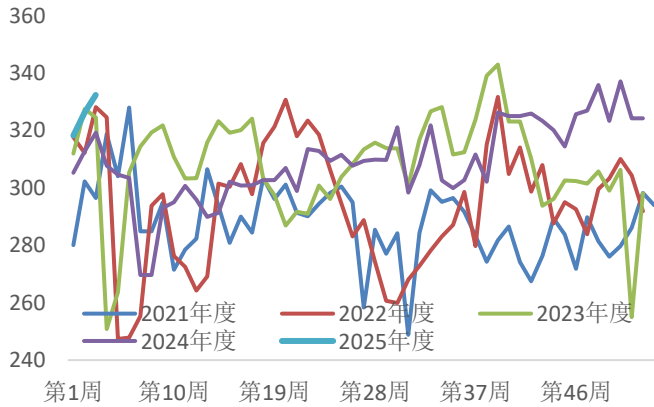
数据来源: mysteel 新世纪期货

图 30: 长短流程厂内库存 单位: 万吨



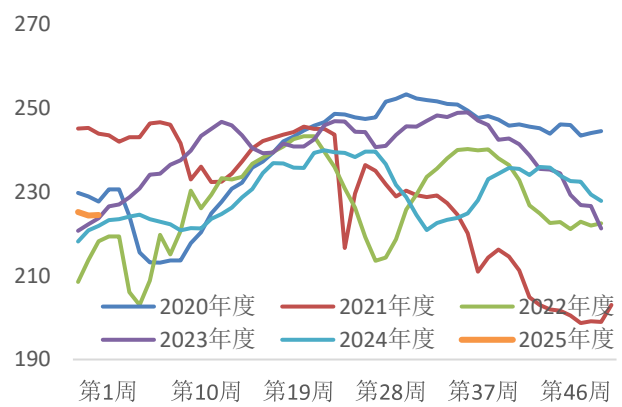
数据来源: mysteel 新世纪期货

图 31: 铁矿日均疏港量 单位: 万吨



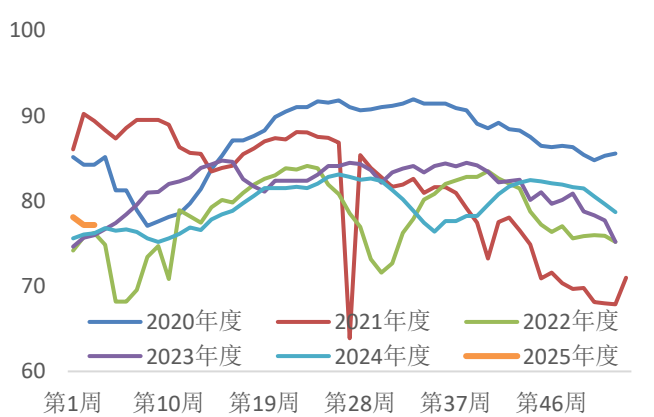
数据来源: mysteel 新世纪期货

图 32: 247 家钢厂日均铁水产量 单位: %



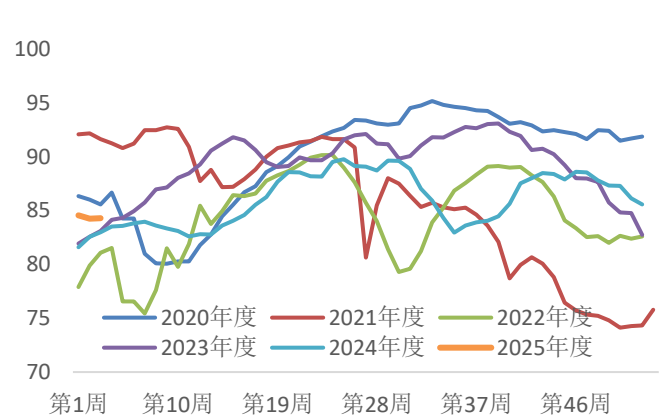
数据来源: mysteel 新世纪期货

图 33: 247 家高炉开工率 单位: %



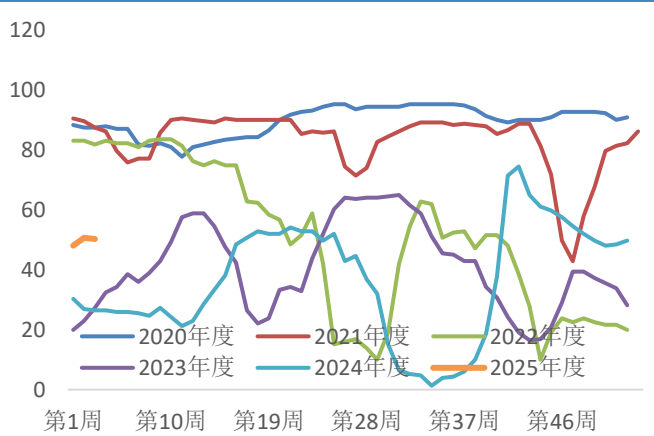
数据来源: mysteel 新世纪期货

图 34: 247 家高炉产能利用率 单位: %



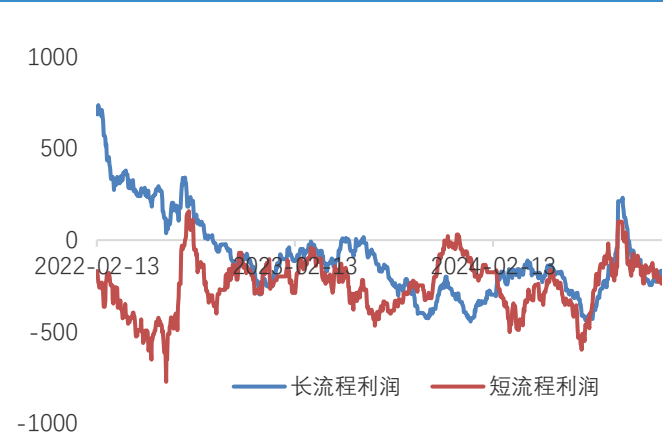
数据来源: mysteel 新世纪期货

图 35: 247 家钢厂盈利率 单位: %



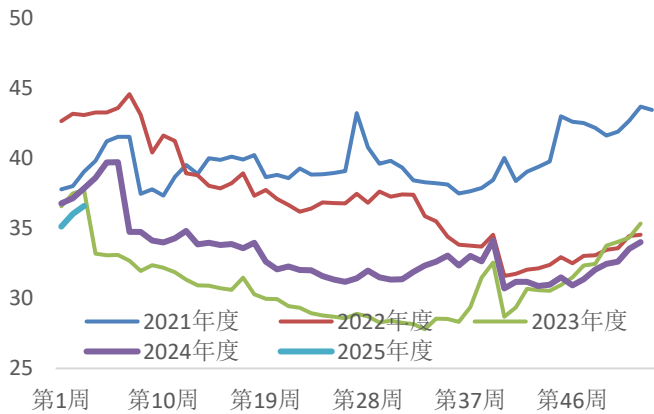
数据来源: mysteel 新世纪期货

图 36: 长短流程利润 单位: 元/吨



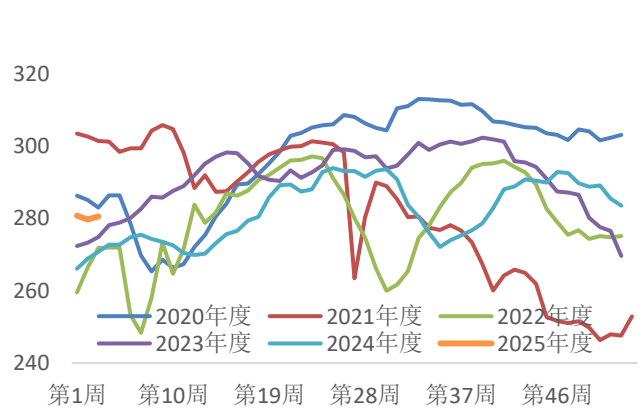
数据来源: mysteel 新世纪期货

图 37: 247 家钢厂进口矿库消比 单位: %



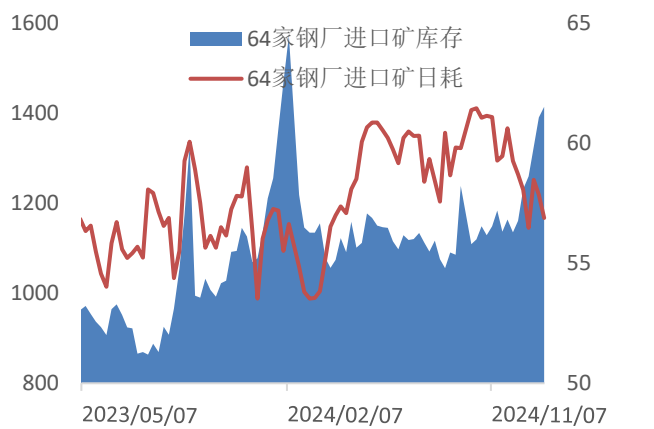
数据来源: mysteel 新世纪期货

图 38: 247 家钢厂进口矿日耗 单位: 万吨



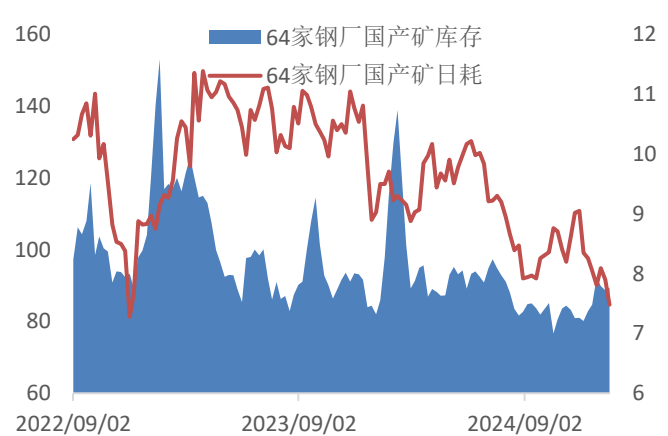
数据来源: mysteel 新世纪期货

图 39: 64 家钢厂进口矿库存及日耗 单位: 万吨



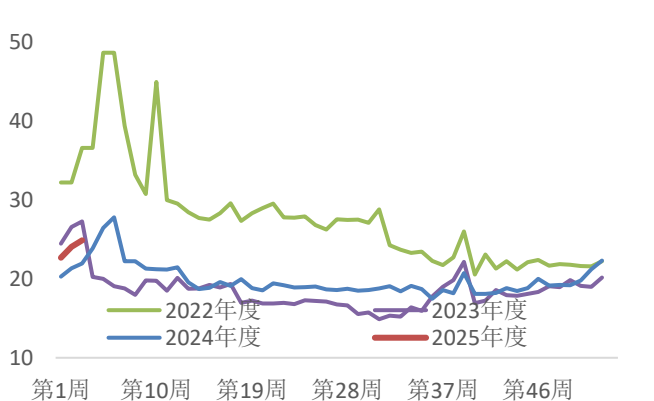
数据来源: mysteel 新世纪期货

图 40: 64 家钢厂国产矿库存及日耗 单位: 万吨



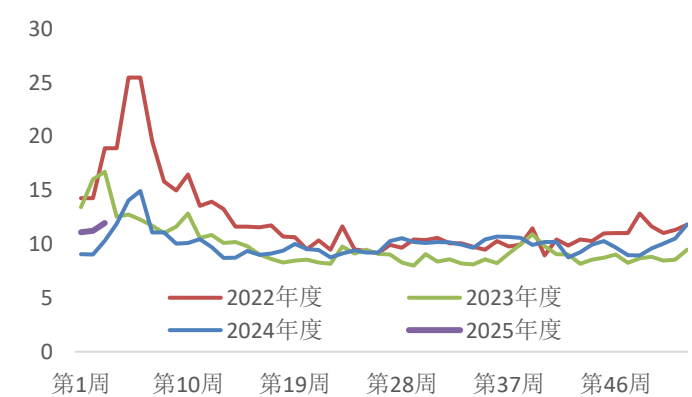
数据来源: mysteel 新世纪期货

图 41: 64 家钢厂进口矿库消比 单位: %



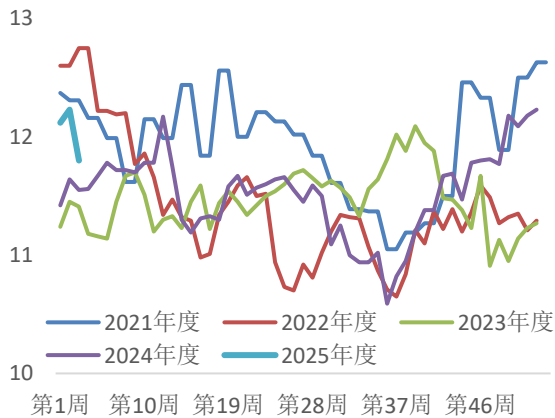
数据来源: mysteel 新世纪期货

图 42: 64 家钢厂国产矿库消比 单位: %



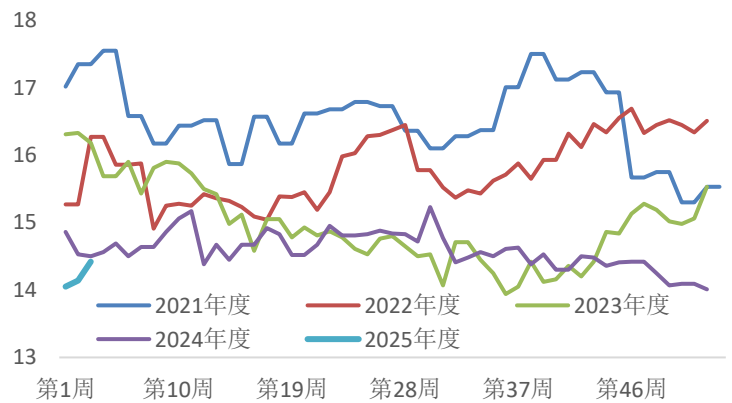
数据来源: mysteel 新世纪期货

图 43: 块矿入炉配比 单位: %



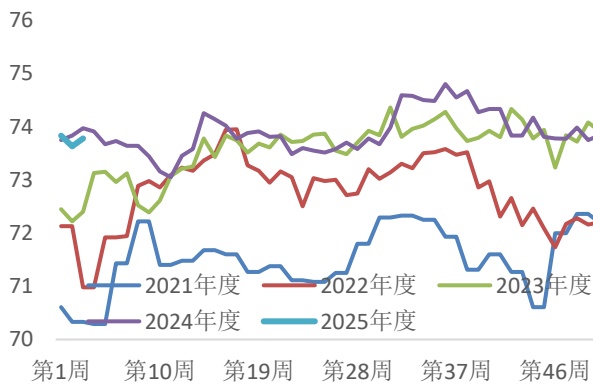
数据来源: mysteel 新世纪期货

图 44: 球团入炉配比 单位: %



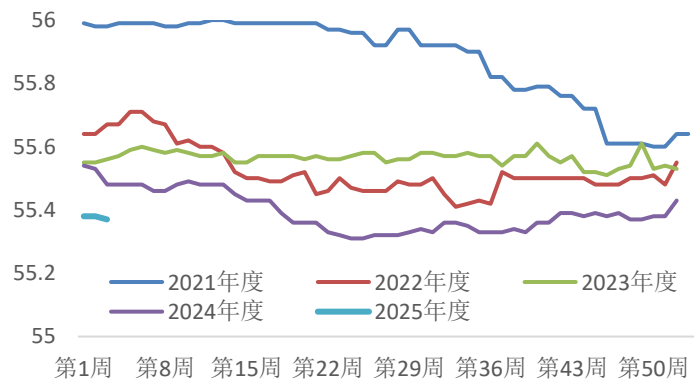
数据来源: mysteel 新世纪期货

图 45: 烧结矿入炉配比 单位: %



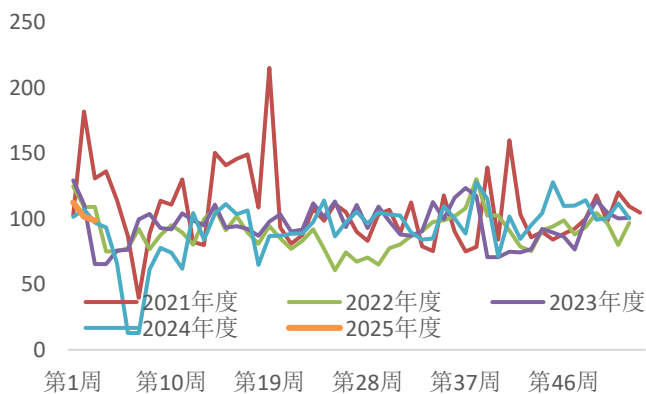
数据来源: mysteel 新世纪期货

图 46: 烧结矿入炉铁品味 单位: %



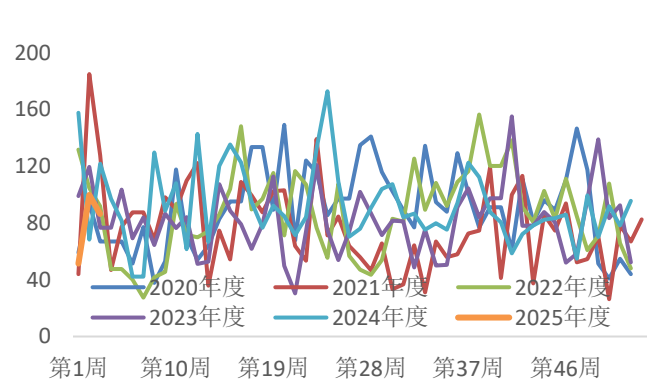
数据来源: mysteel 新世纪期货

图 47: 贸易商港口现货日均成交量 单位: 万吨



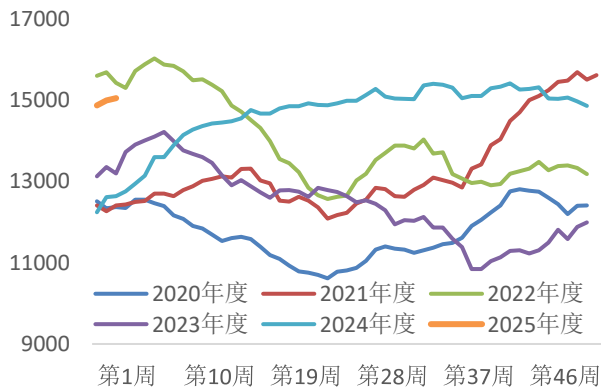
数据来源: mysteel 新世纪期货

图 48: 远期现货日均成交量 单位: 万吨



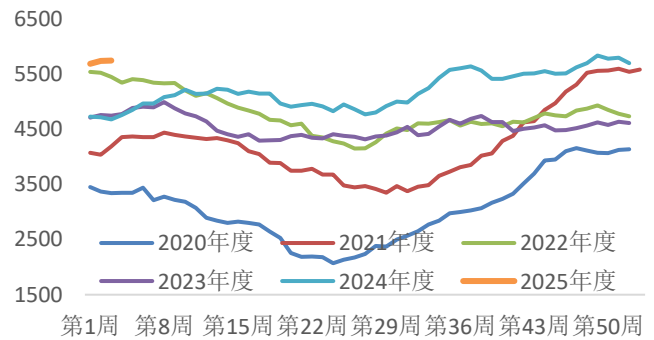
数据来源: mysteel 新世纪期货

图 49: 45 港港口库存 单位: 万吨



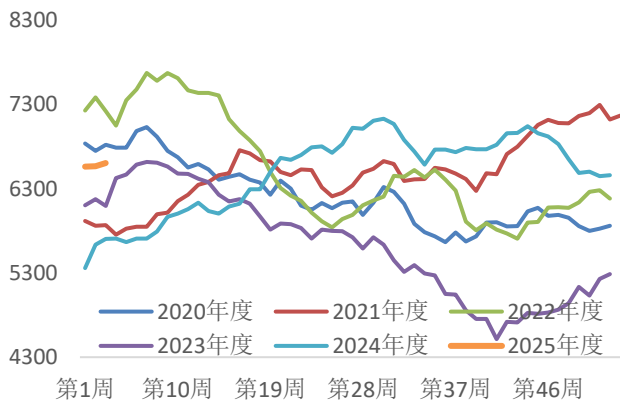
数据来源: mysteel 新世纪期货

图 50: 45 港巴西矿库存 单位: 万吨



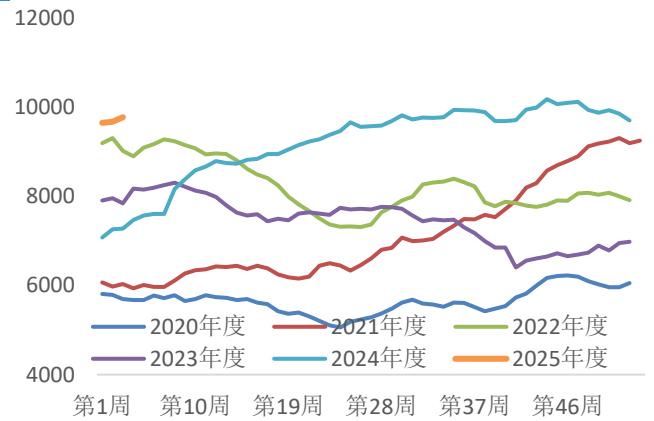
数据来源: mysteel 新世纪期货

图 51: 45 港澳矿库存 单位: 万吨



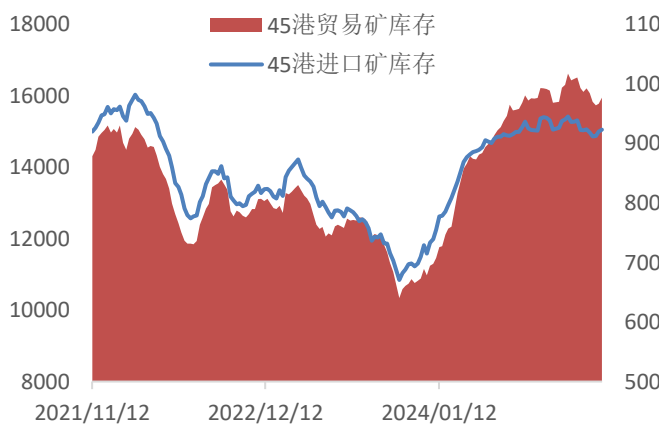
数据来源: mysteel 新世纪期货

图 52: 45 港贸易矿库存 单位: 万吨



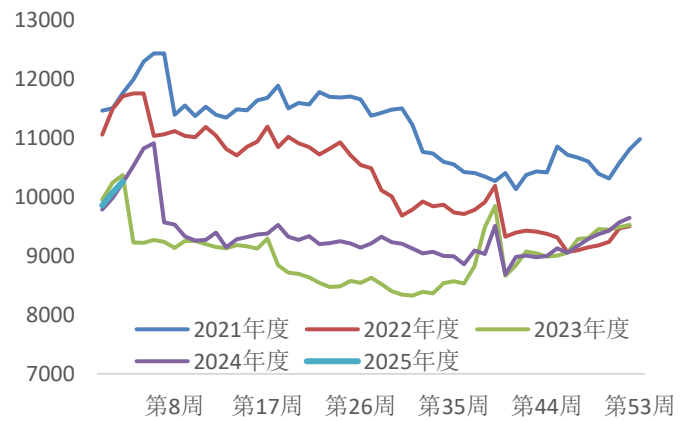
数据来源: mysteel 新世纪期货

图 53: 45 港进口矿库存及贸易矿量 单位: 万吨



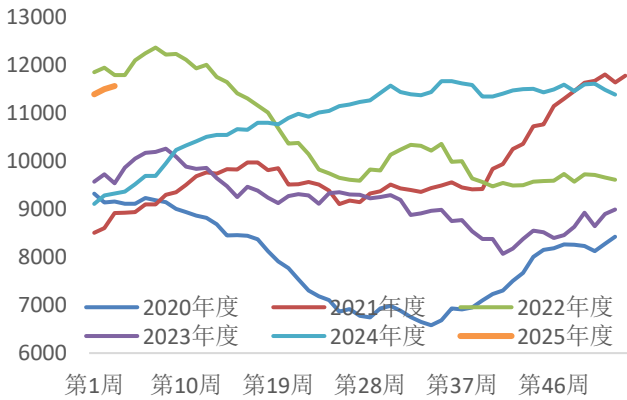
数据来源: mysteel 新世纪期货

图 54: 247 家钢厂进口矿库存 单位: 万吨



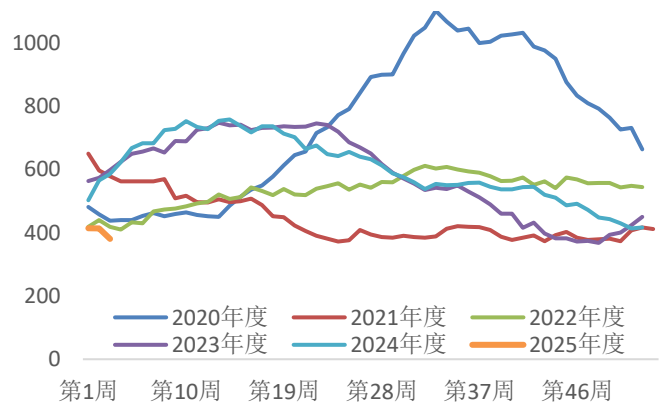
数据来源: mysteel 新世纪期货

图 55: 港口粗粉总库存 单位: 万吨



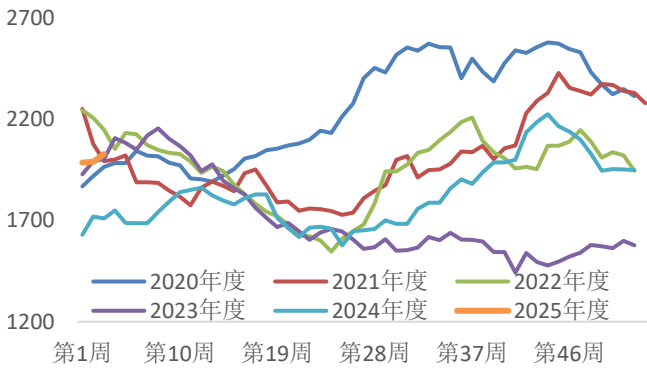
数据来源: mysteel 新世纪期货

图 56: 港口球团总库存 单位: 万吨



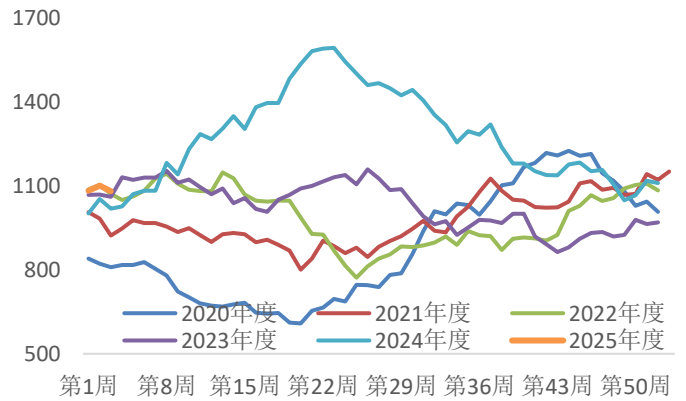
数据来源: mysteel 新世纪期货

图 57: 港口块矿总库存 单位: 万吨



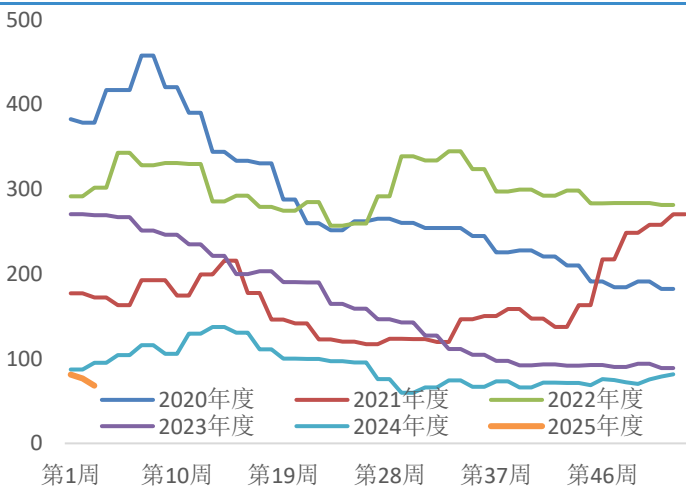
数据来源: mysteel 新世纪期货

图 58: 港口铁精粉总库存 单位: 万吨



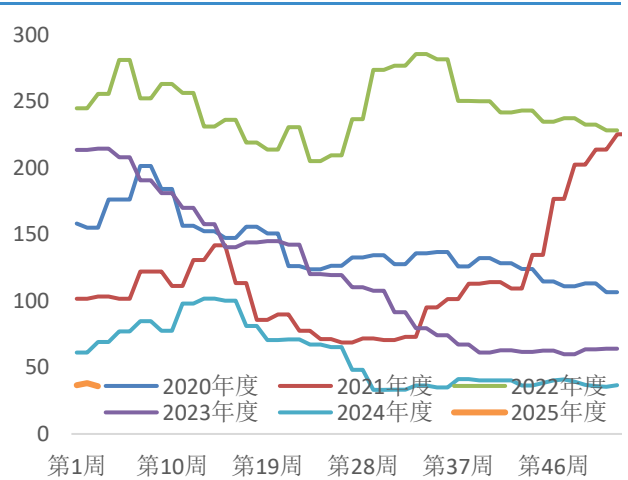
数据来源: mysteel 新世纪期货

图 59: 186 家矿山企业铁精粉库存 单位: 万吨



数据来源: mysteel 新世纪期货

图 60: 126 家矿山企业铁精粉库存 单位: 万吨



数据来源: mysteel 新世纪期货

免责声明

1. 本报告中的信息均来源于可信的公开资料或实地调研资料，我公司对这些信息的准确性及完整性不作任何保证，也不保证所包含的信息和建议不会发生任何变更。我们已力求报告内容的客观、公正，但文中的观点、结论和建议仅供参考，在任何情况下，报告中的信息或所表达的意见并不构成所述期货买卖的出价或征价，交易者据此作出的任何投资决策与本公司和作者无关，请交易者务必独立进行交易决策。我公司不对交易结果做任何保证，不对因本报告的内容而引致的损失承担任何责任。

2. 市场具有不确定性，过往策略观点的吻合并不保证当前策略观点的正确。公司及其他研究员可能发表与本策略观点不同甚至相反的意见。报告所载资料、意见及推测仅反映研究人员于发出本报告当日的判断，可随时更改且无需另行通告。

3. 在法律范围内，公司或关联机构可能会就涉及的品种进行交易，或可能为其他公司交易提供服务。

4. 本报告版权仅为浙江新世纪期货有限公司所有。未经事先书面许可，任何机构和个人不得以任何形式翻版、复制、刊登、转载和引用，否则由此造成的一切不良后果及法律责任由私自翻版、复制、刊登、转载和引用者承担。

浙江新世纪期货有限公司

地址：杭州市拱墅区万寿亭 13 号

邮编：310003

电话：0571-85058093

网址：<http://www.zjncf.com.cn>