

## 黑色金属组

电话: 0571-85106702  
邮编: 310003  
地址: 杭州市拱墅区万寿亭 13 号  
网址: <http://www.zjncf.com.cn>

## 补库仍在进行中，矿价修复性反弹

## 一、行情回顾：

美国非农数据大超预期，为美联储提供暂停降息的理由，在多品种上涨氛围带动下，叠加钢厂补库仍在陆续进行中，市场买盘尚可，对铁矿现实需求有所支撑，铁矿盘面开启修复性反弹走势。

## 二、基本面跟踪：

1、供给端：澳洲、巴西铁矿发运总量环比减少 236.6 万吨至 2387.5 万吨。澳洲发运量 1790.9 万吨，环比减少 155.3 万吨，其中澳洲发往中国的量 1559.8 万吨，环比增加 93.6 万吨。巴西发运量 596.6 万吨，环比减少 81.2 万吨。一季度通常是海外发运淡季，春节前供应压力不大。

2、需求端：247 家钢厂高炉开工率 77.18%，环比上周减少 0.92 个百分点，为连续第 10 周下降，同比去年增加 1.10 个百分点；高炉炼铁产能利用率 84.24%，环比上周减少 0.31 个百分点，同比去年增加 1.68 个百分点；钢厂盈利率 50.65%，回升至一个月高位，环比上周增加 2.60 个百分点，同比去年增加 23.81 个百分点；日均铁水产量 224.37 万吨，为 9 月下旬以来最低，环比上周减少 0.83 万吨，同比去年增加 3.58 万吨。

3、库存方面：全国 45 个港口进口铁矿石库存总量 15002.96 万吨，环比回升 126.02 万吨，整体库存水平处于高位。全国钢厂进口铁矿石库存总量为 10074.08 万吨，环比增 215.2 万吨，绝对值处于近 3 年同期水平，钢厂补库仍在陆续进行中。

## 三、总结：

长期来看，外矿投产周期将至，铁矿供给将更加宽松，需求端，国内在粗钢压减以及化债的大背景下，对于用钢增量增长有限。远月价格压力大于近月合约，铁矿 5-9 正套以铁矿 9-1 正套逻辑顺畅，且目前远月合约贴水程度较往年相比处于低位，套利空间较大，关注铁矿正套投资机会。短期来看，一季度通常是海外发运淡季，春节前供应压力不大。钢厂盈利能力有所回升，钢厂补库仍在陆续进行中，市场买盘尚可，铁矿盘面短期开启修复性反弹走势。

四、风险提示：1、下游建材需求大幅好转；2、外矿投产大幅回落；3、港口库存大幅回落。

## 相关报告

重回产业逻辑，矿价区间震荡

2024-12-30

供需弱稳态势，矿价上行驱动不足

2024-12-16

需求转弱，矿价关注重要会议

2024-12-09

补库和预期支撑，矿价能否有效突破？

2024-12-02

宏观政策情绪降温，矿价重回产业逻辑

2024-11-11

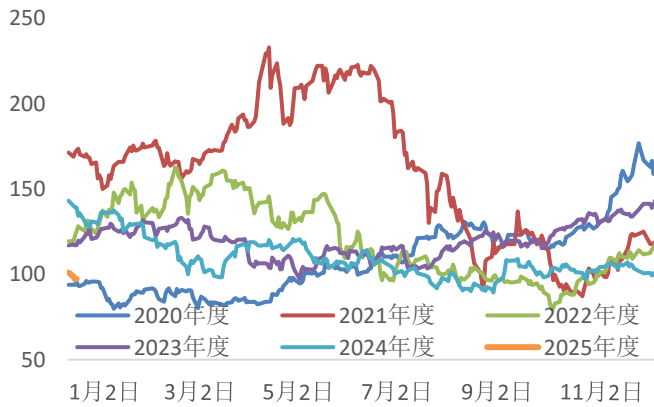
## 数据中心 — 铁矿

2025/1/13	指标	本期	上期	周变化	指标	本期	上期	周变化
期现货	卡粉	880	885	-5	PB粉	776	764	12
	金布巴粉	729	716	13	麦克粉	748	738	10
	纽曼粉	775	760	15	超特粉	650	655	-5
	杨迪粉	0	728	-728	PB块	912	894	18
	卡粉—PB粉	116	121	-5	PB—超特	114	109	5
	PB—金布巴	47	48	-1	卡粉—超特	230	230	0
	PB—麦克	28	26	2	PB块—PB粉	136	130	6
	普氏指数62%	97.5	98.8	-1.30	普氏指数65%	111.6	112.8	-1.20
	SGX TSI铁矿	97.4	97	0.40	PB粉千吨	850.48	836.35	14.13
	01合约	770	762	8.0	05合约	753.5	751.5	2.0
	09合约	731	729	2.00	01基差	80.48	74.35	6.13
	05基差	96.98	84.85	12.13	09基差	119.48	107.35	12.13
	1—5	16.5	10.5	6	5—9	23	23	0
	9—1	-39	-33	-6	主力持仓	413338	385498	27840
	主力成交量	250657	374360	-123703	仓单	2400	3100	-700
供应端	全球发运	3112.1	3479.4	-367	澳洲发运	1946.2	2189.7	-244
	巴西发运	677.8	748.5	-70.7	澳巴19港发运	2624.1	2938.2	-314.1
	RT至中国	473.8	639.4	-165.6	BHP至中国	508.5	601.3	-92.8
	FMG至中国	311.6	407.4	-95.8	澳洲至中国	1466.2	1799	-332.8
	RT发运	668.5	768.6	-100.1	BHP发运	637.1	658.3	-21.2
	FMG发运	383	513.4	-130.4	Vale发运	537.8	542	-4
	非主流发运	488	541.2	-53.2	北方六港	1378.4	1149.2	229.2
	45港到港	2834.3	2505.4	328.9	47港到港	2919.1	2598.3	320.8
需求端	日均铁水产量	224.37	225.2	-0.83	日均疏港量	326.27	318.26	8.01
	烧结矿入炉配比	73.63	73.83	-0.20	块矿入炉配比	12.23	12.12	0.11
	球团入炉配比	14.14	14.05	0.09	烧结矿入炉铁品味	55.38	55.38	0.00
	铁水成本	2504	2523	-19	64家钢厂进口矿天数	25	23	2
	64家钢厂进口矿日耗	57.85	58.47	-0.62	64家钢厂国产矿日耗	7.9	8.09	-0.19
	进口矿库存消费比	24.03	22.66	1.37	国产矿库存消费比	11.23	11.12	0.12
	港口现货日均成交量	112.4	100.2	12.2	远期现货日均成交量	51.4	95.5	-44.1
	钢厂进口矿日耗	279.77	280.83	-1.06	247家钢厂进口矿库消比	36.01	35.11	0.90
	钢厂高炉开工率	77.18	78.1	-0.92	钢厂产能利用率	84.24	84.55	-0.31
	钢厂钢厂盈利率	50.65	48.05	2.60	短流程利润	-161.42	-258.53	97.11
库存端	45港港口库存	15002.96	14876.9	126.0	247家钢厂进口矿库存	10074.08	9858.93	215.2
	45港澳矿库存	6568.78	6562.89	5.89	45港巴西矿库存	5744.26	5691.81	52.45
	45港贸易矿库存	9668.91	9642.86	26.05	贸易矿库存占比	64.45	64.82	-0.37
	精粉库存	1100.94	1083	17.94	粗粉库存	11498.73	11393.82	104.91
	球团库存	413.34	414.32	-0.98	块矿库存	1989.95	1985.8	4.15
	64家钢厂进口矿库存	1390.36	1324.95	65.41	64家钢厂国产矿库存	88.73	89.92	-1.19

数据来源：新世纪期货、钢联、wind

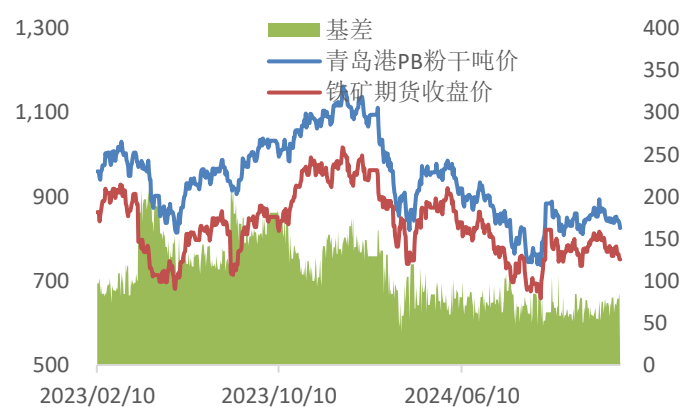
图表区—铁矿

图 1: 普氏指数走势图 单位: 美元



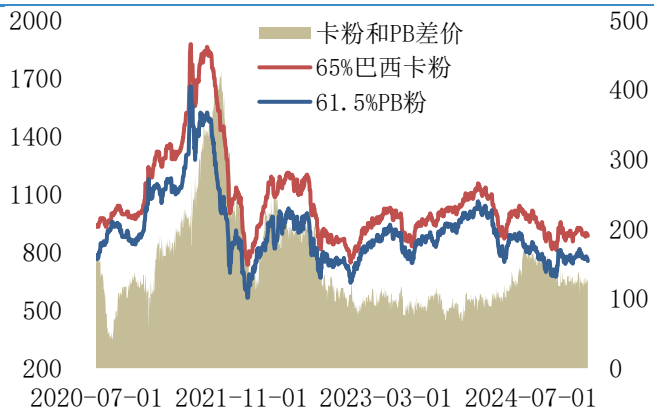
数据来源: mysteel 新世纪期货

图 2: 铁矿基差走势图 单位: 元/吨



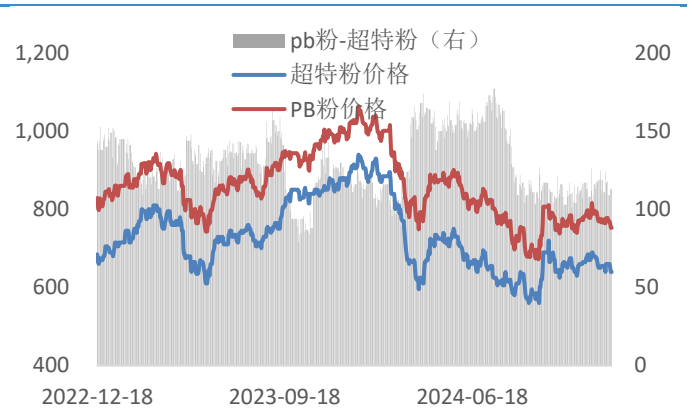
数据来源: mysteel 新世纪期货

图 3: 卡粉和 PB 粉价差走势图 单位: 元/吨



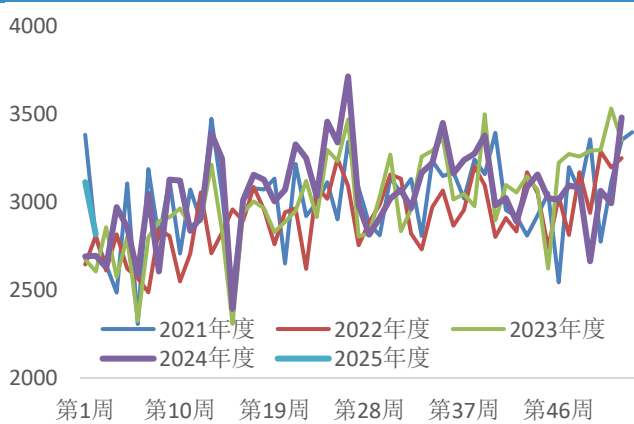
数据来源: mysteel 新世纪期货

图 4: PB 粉和超特粉走势图 单位: 元/吨



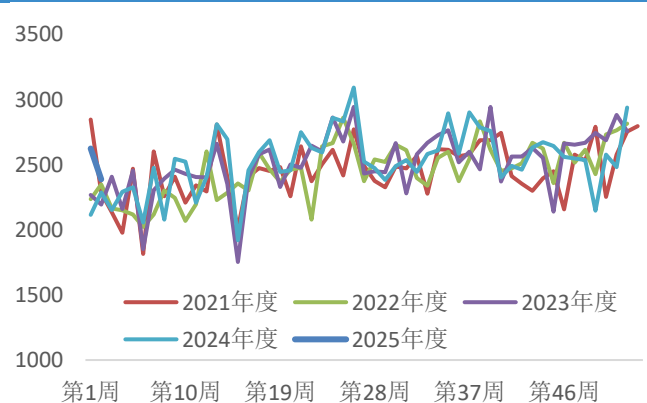
数据来源: mysteel 新世纪期货

图 5: 铁矿全球发运量 单位: 万吨



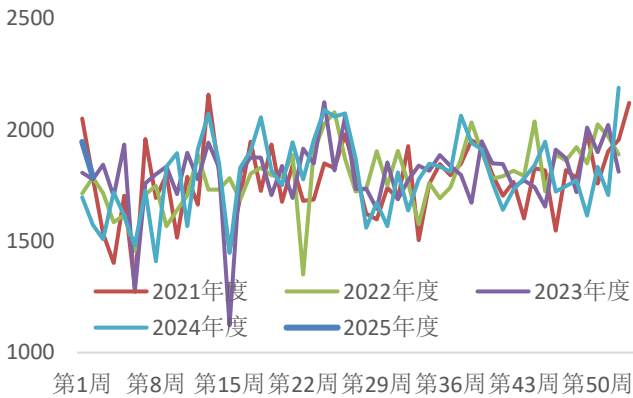
数据来源: mysteel 新世纪期货

图 6: 澳洲巴西铁矿总发货量 单位: 万吨



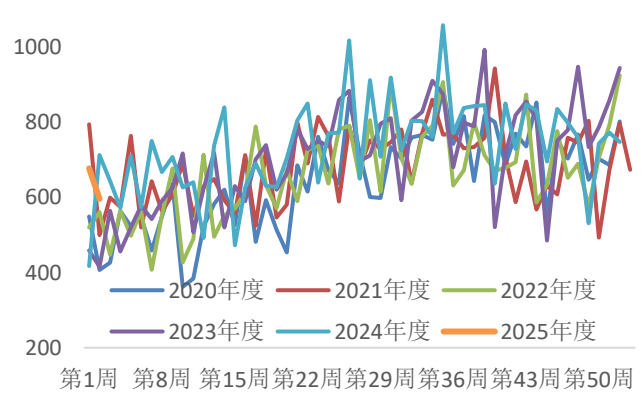
数据来源: mysteel 新世纪期货

图 7： 澳洲铁矿总发货量 单位：万吨



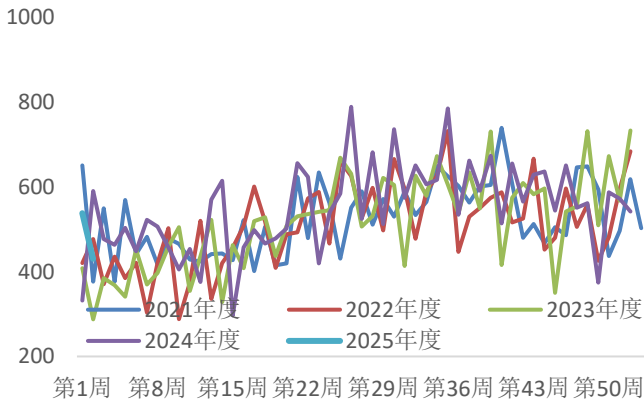
数据来源：mysteel 新世纪期货

图 8： 巴西铁矿总发货量 单位：万吨



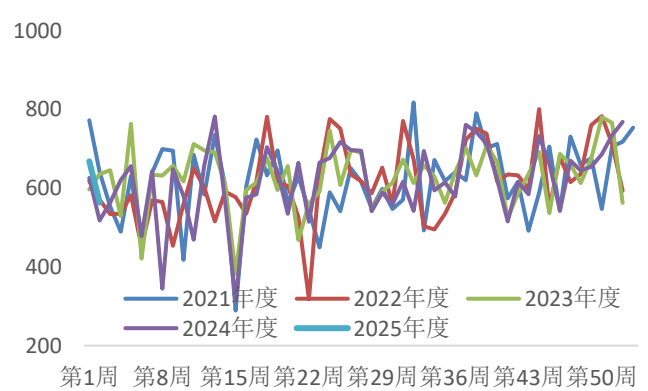
数据来源：mysteel 新世纪期货

图 9： VALE 发运量 单位：万吨



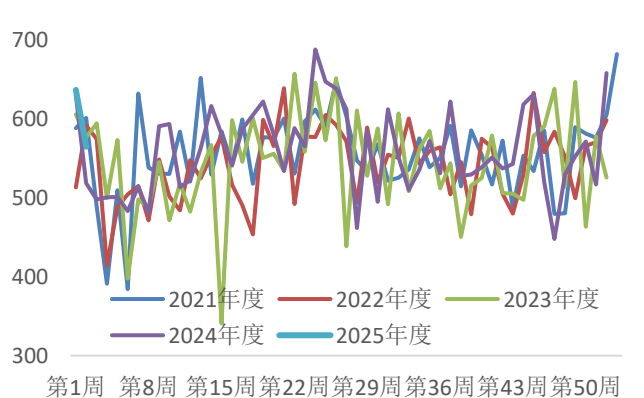
数据来源：mysteel 新世纪期货

图 10： 力拓发运量 单位：万吨



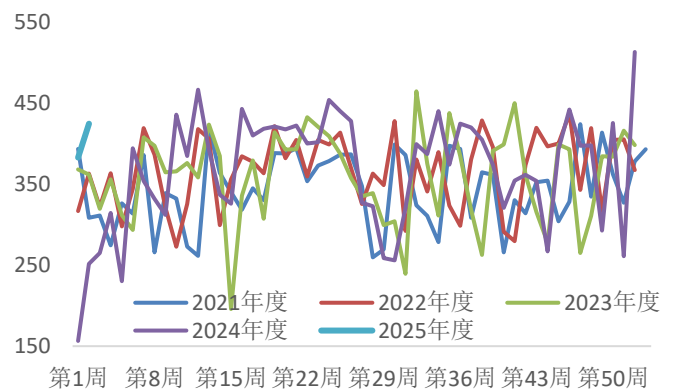
数据来源：mysteel 新世纪期货

图 11： BHP 发运量 单位：万吨



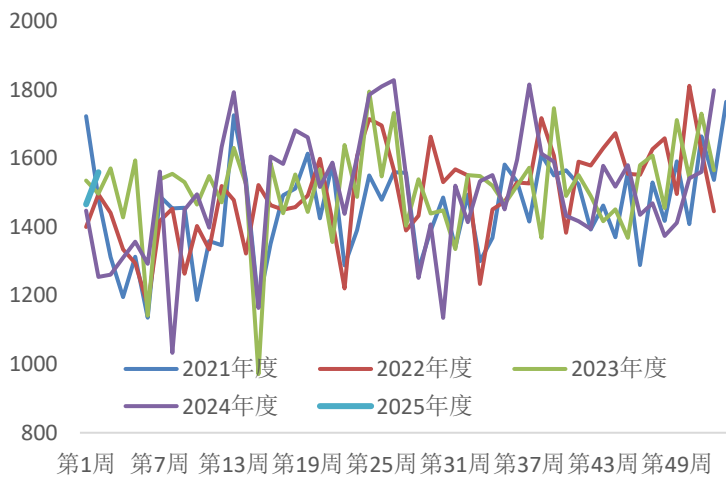
数据来源：mysteel 新世纪期货

图 12： FMG 发运量 单位：万吨



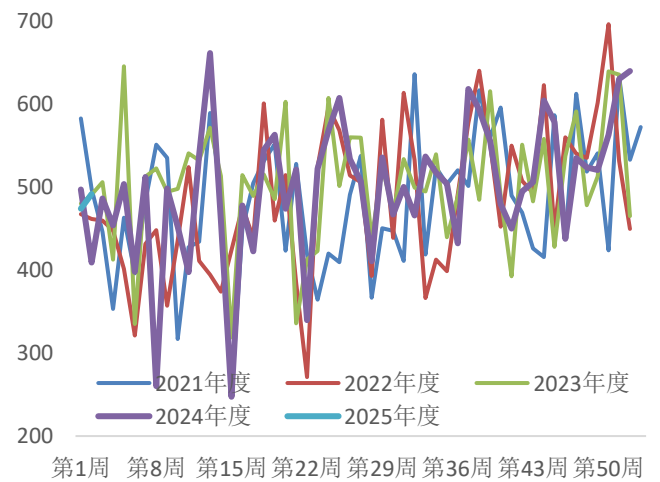
数据来源：mysteel 新世纪期货

图 13: 澳大利亚至中国发货量 单位: 万吨



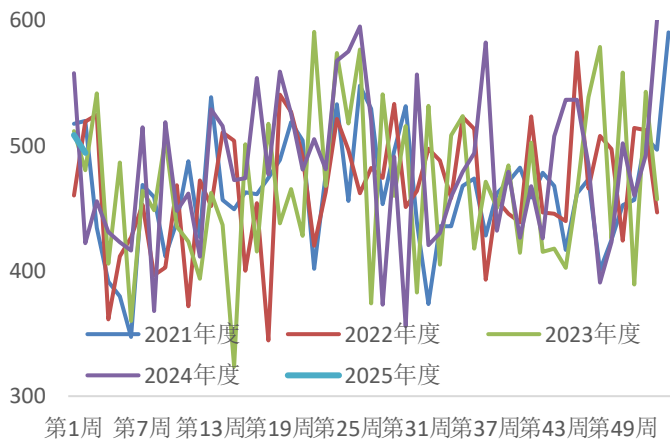
数据来源: mysteel 新世纪期货

图 14: 力拓发运至中国 单位: 万吨



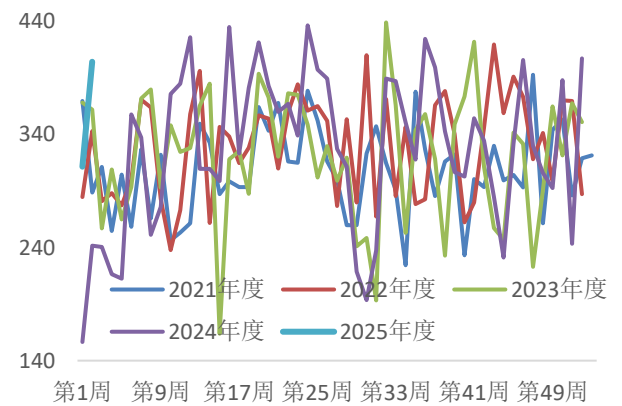
数据来源: mysteel 新世纪期货

图 15: BHP 发运至中国 单位: 万吨



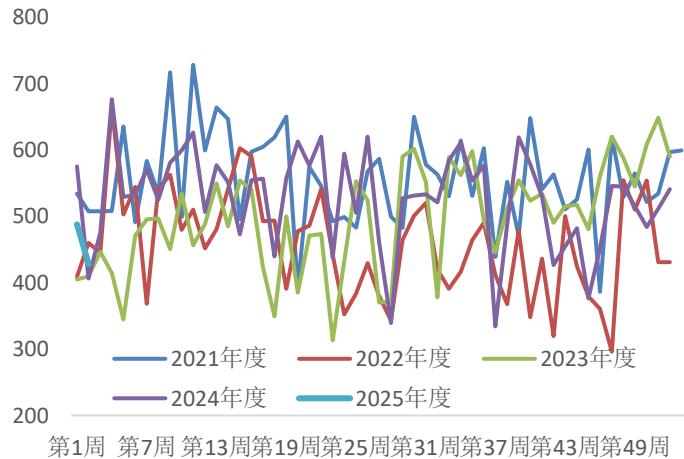
数据来源: mysteel 新世纪期货

图 16: FMG 发运至中国 单位: 万吨



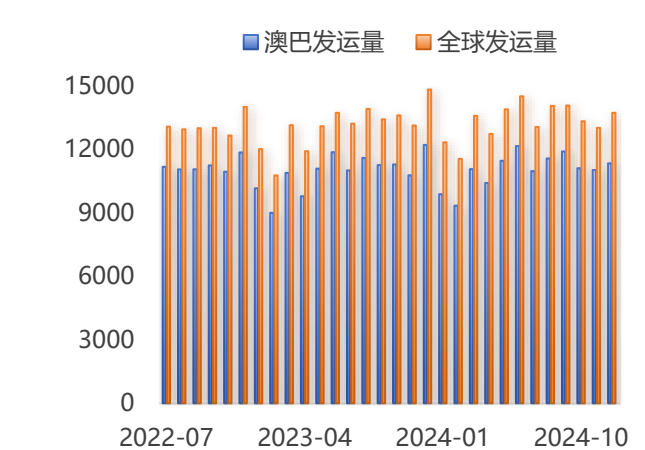
数据来源: mysteel 新世纪期货

图 17: 非澳巴发运情况 单位: 万吨



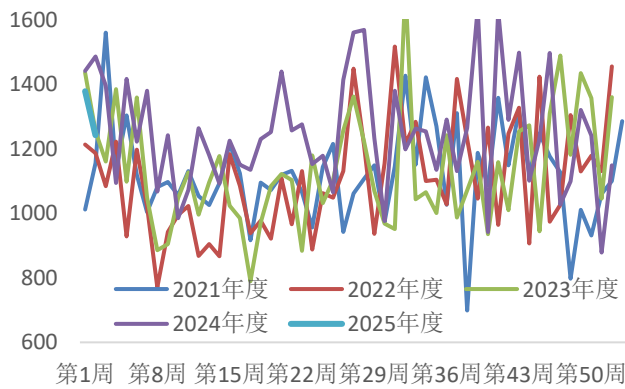
数据来源: mysteel 新世纪期货

图 18: 全球和澳巴发运 单位: 万吨



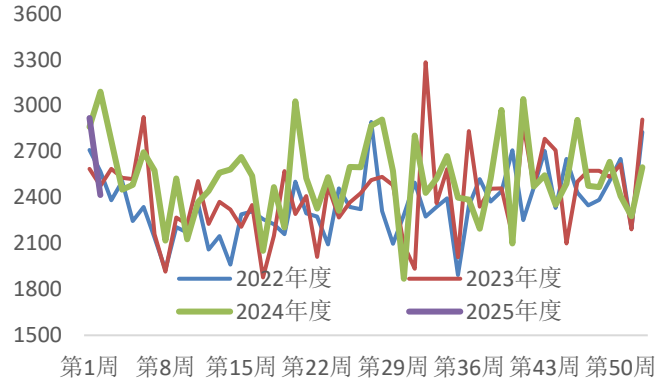
数据来源: mysteel 新世纪期货

图 19: 北方六港到港量 单位: 万吨



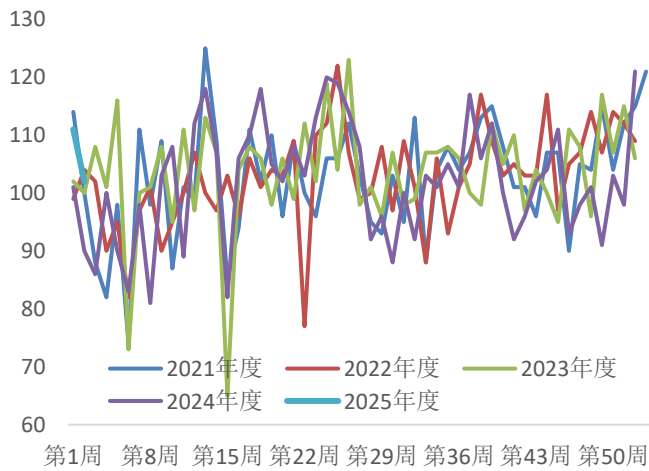
数据来源: mysteel 新世纪期货

图 20: 47 港铁矿到港总量 单位: 万吨



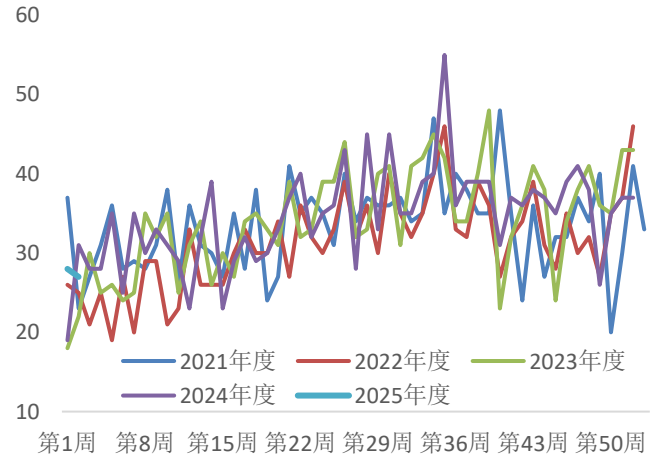
数据来源: mysteel 新世纪期货

图 21: 澳大利亚产铁矿离港船舶数量 单位: 只



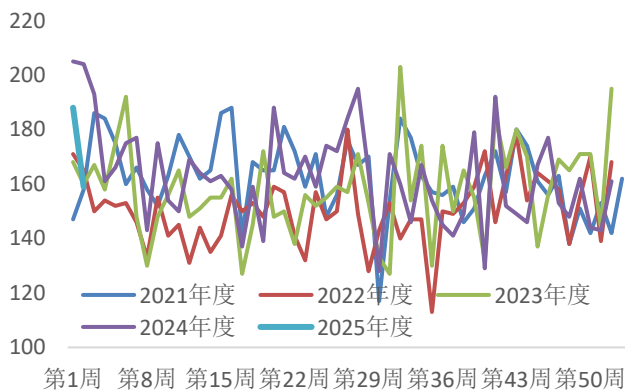
数据来源: mysteel 新世纪期货

图 22: 巴西产铁矿离港船舶数量 单位: 只



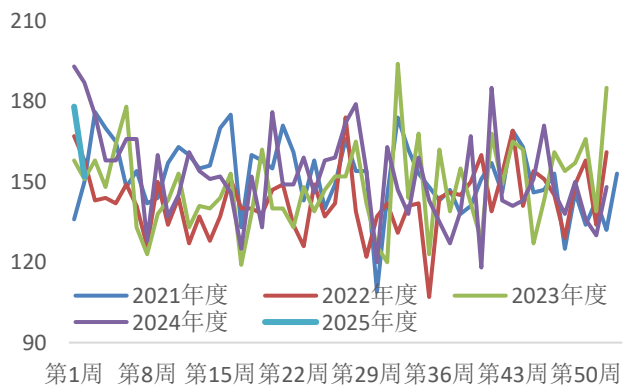
数据来源: mysteel 新世纪期货

图 23: 45 港船舶到港量 单位: 只



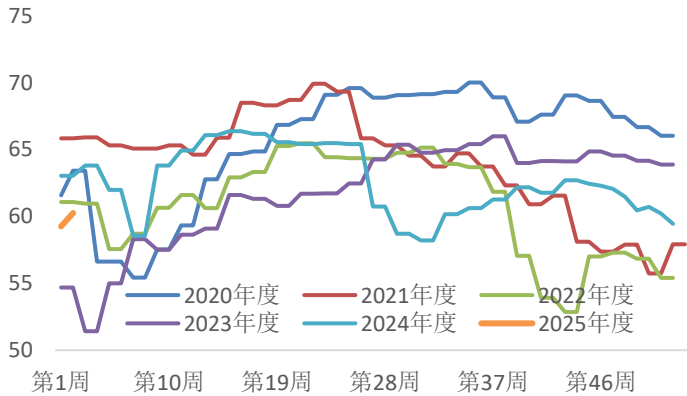
数据来源: mysteel 新世纪期货

图 24: 26 港船舶到港量 单位: 只



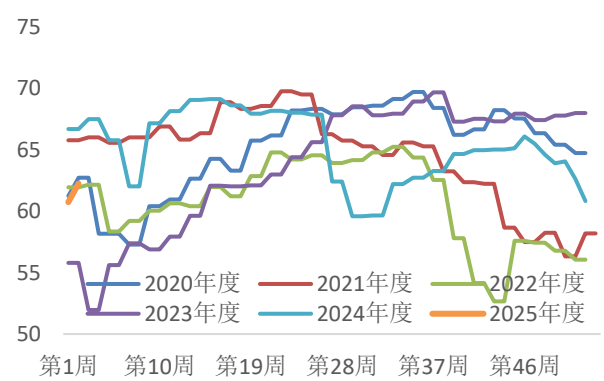
数据来源: mysteel 新世纪期货

图 25: 186 家矿山企业产能利用率 单位: %



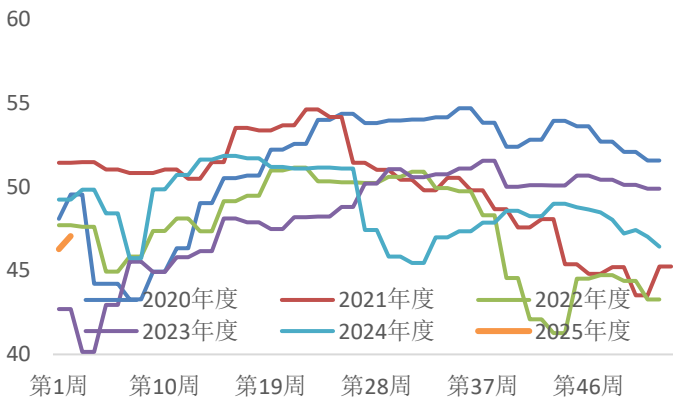
数据来源: mysteel 新世纪期货

图 26: 126 家矿山企业产能利用率 单位: %



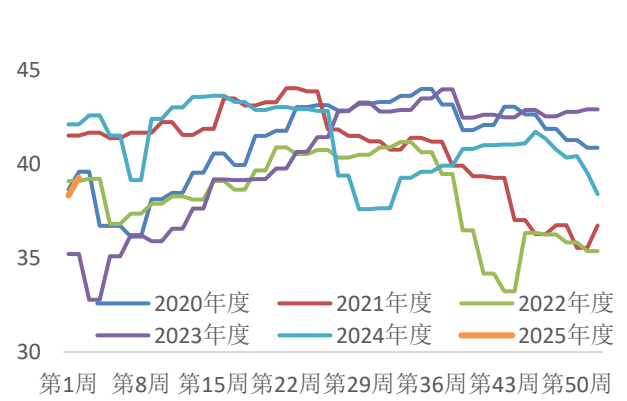
数据来源: mysteel 新世纪期货

图 27: 186 家矿山铁精粉日均产量 单位: 万吨



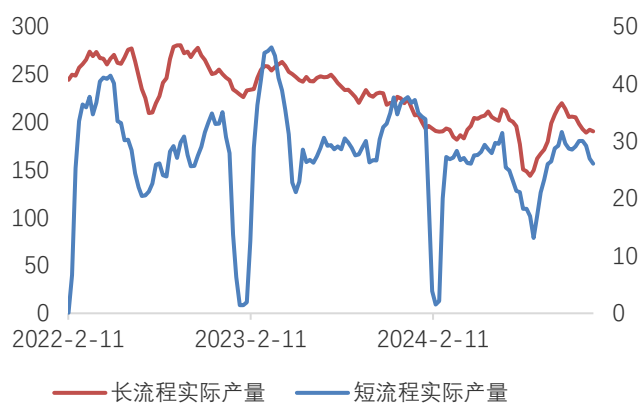
数据来源: mysteel 新世纪期货

图 28: 126 家矿山铁精粉日均产量 单位: 万吨



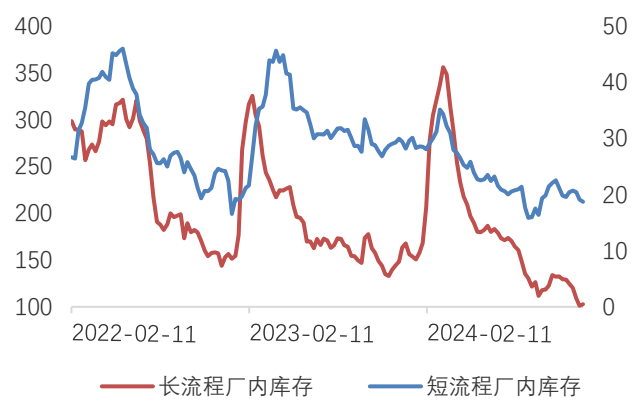
数据来源: mysteel 新世纪期货

图 29: 长短流程产量走势图 单位: 万吨



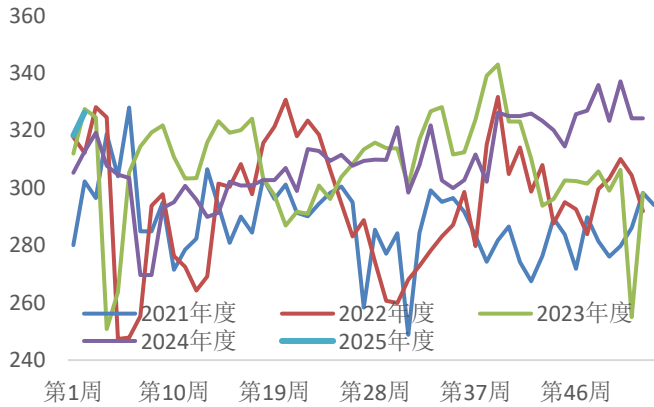
数据来源: mysteel 新世纪期货

图 30: 长短流程厂内库存 单位: 万吨



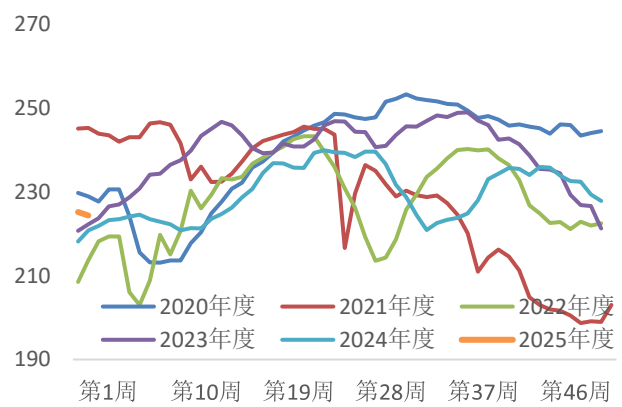
数据来源: mysteel 新世纪期货

图 31: 铁矿日均疏港量 单位: 万吨



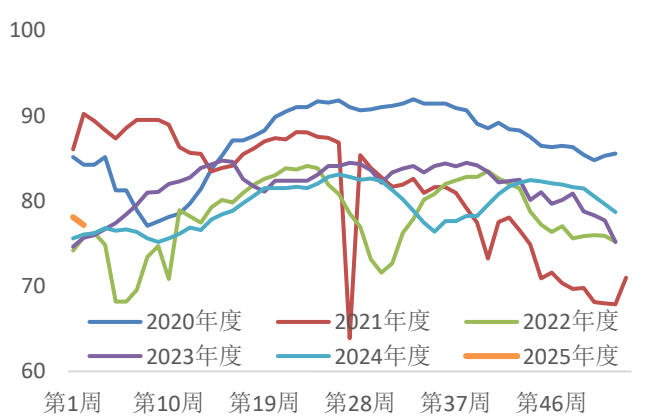
数据来源: mysteel 新世纪期货

图 32: 247 家钢厂日均铁水产量 单位: %



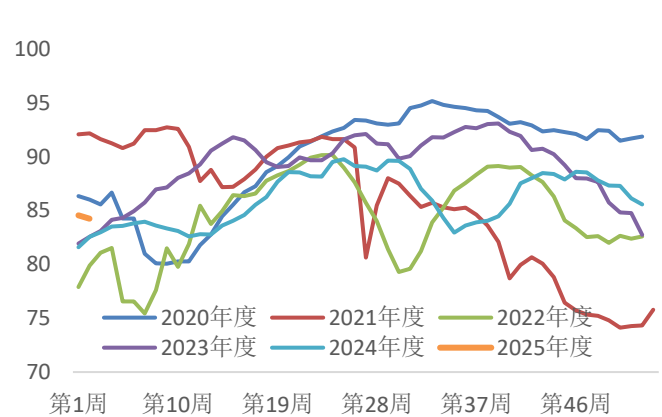
数据来源: mysteel 新世纪期货

图 33: 247 家高炉开工率 单位: %



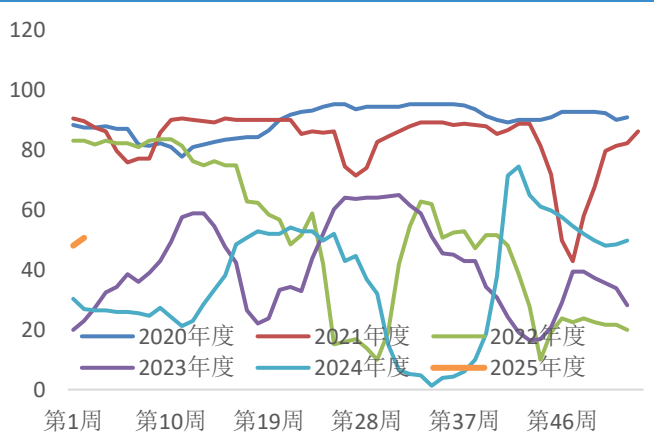
数据来源: mysteel 新世纪期货

图 34: 247 家高炉产能利用率 单位: %



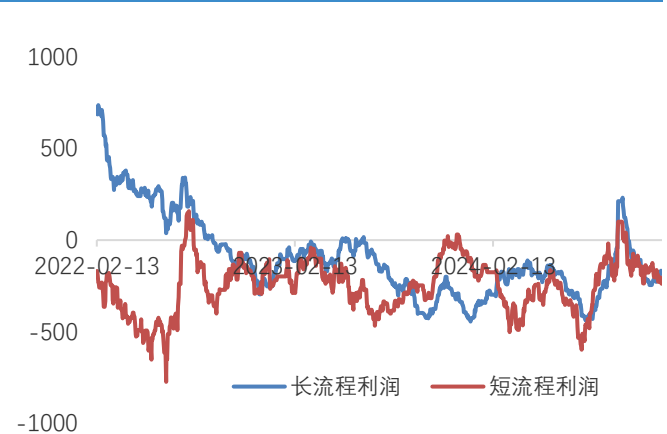
数据来源: mysteel 新世纪期货

图 35: 247 家钢厂盈利率 单位: %



数据来源: mysteel 新世纪期货

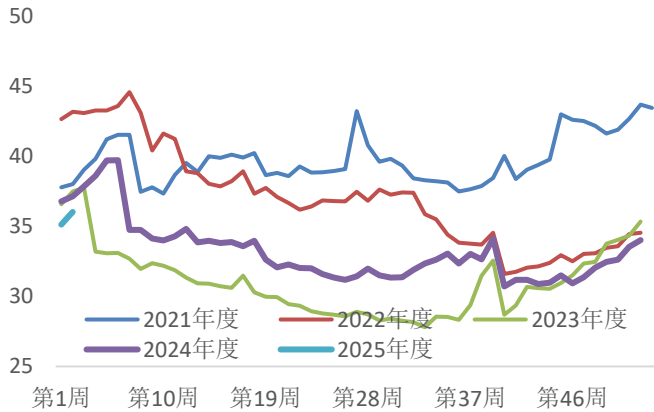
图 36: 长短流程利润 单位: 元/吨



数据来源: mysteel 新世纪期货

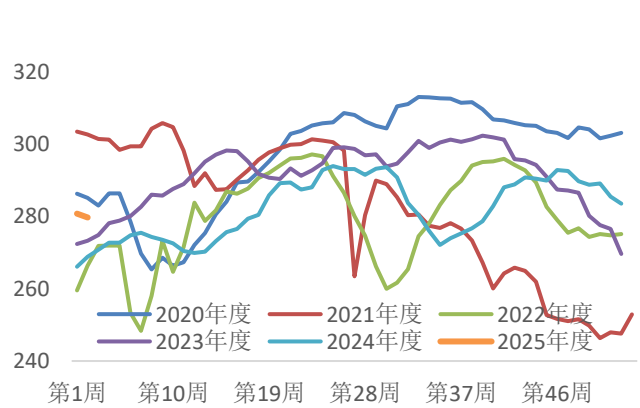


图 37: 247 家钢厂进口矿库消比 单位: %



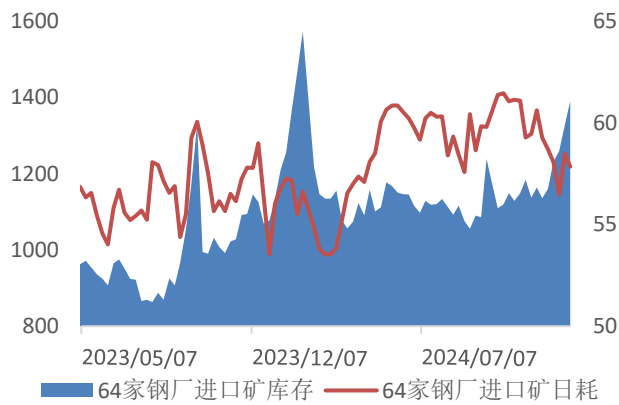
数据来源: mysteel 新世纪期货

图 38: 247 家钢厂进口矿日耗 单位: 万吨



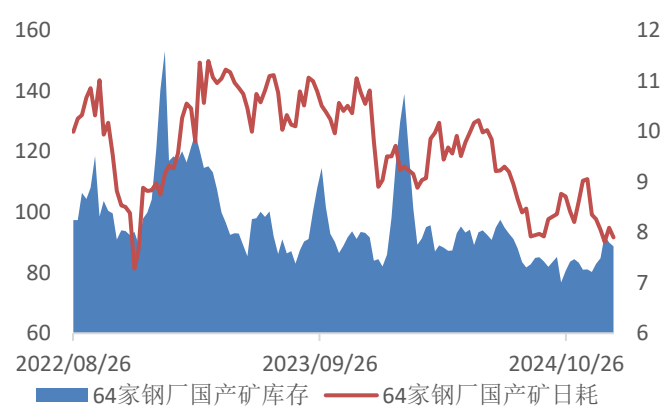
数据来源: mysteel 新世纪期货

图 39: 64 家钢厂进口矿库存及日耗 单位: 万吨



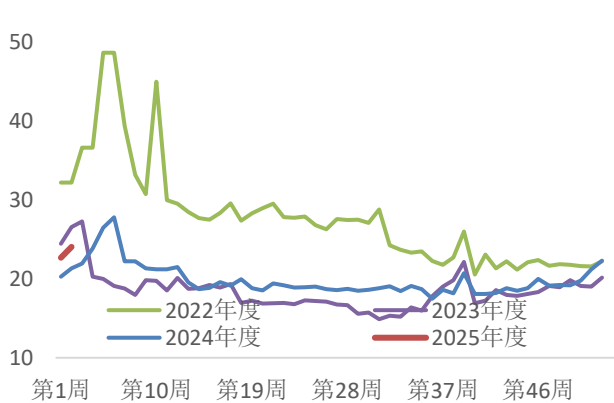
数据来源: mysteel 新世纪期货

图 40: 64 家钢厂国产矿库存及日耗 单位: 万吨



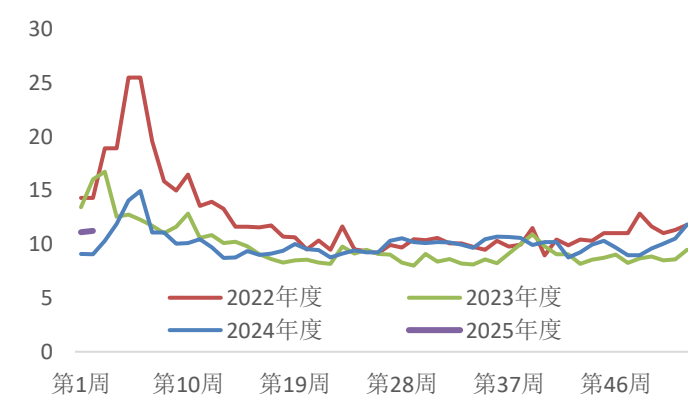
数据来源: mysteel 新世纪期货

图 41: 64 家钢厂进口矿库消比 单位: %



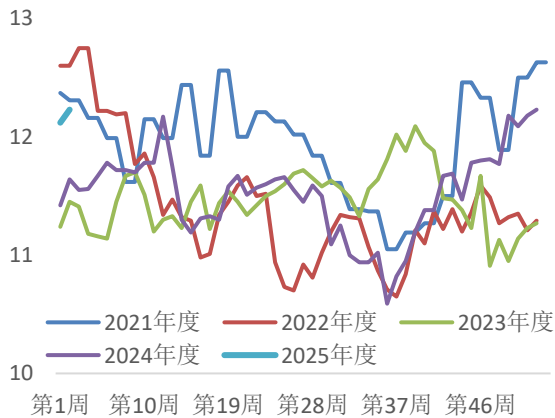
数据来源: mysteel 新世纪期货

图 42: 64 家钢厂国产矿库消比 单位: %



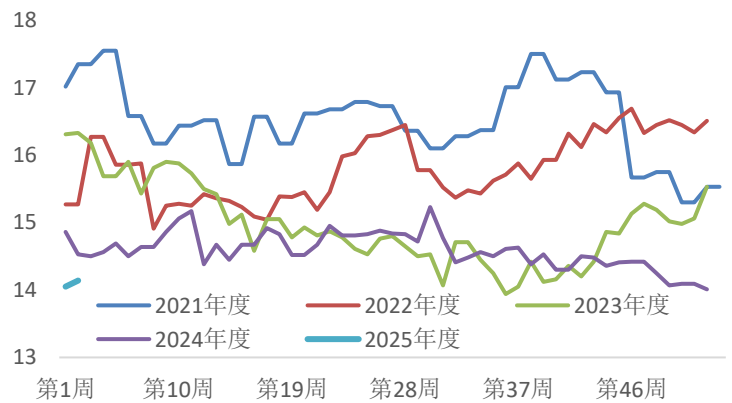
数据来源: mysteel 新世纪期货

图 43: 块矿入炉配比 单位: %



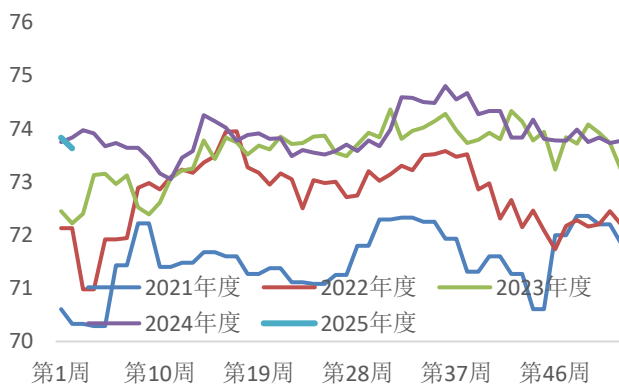
数据来源: mysteel 新世纪期货

图 44: 球团入炉配比 单位: %



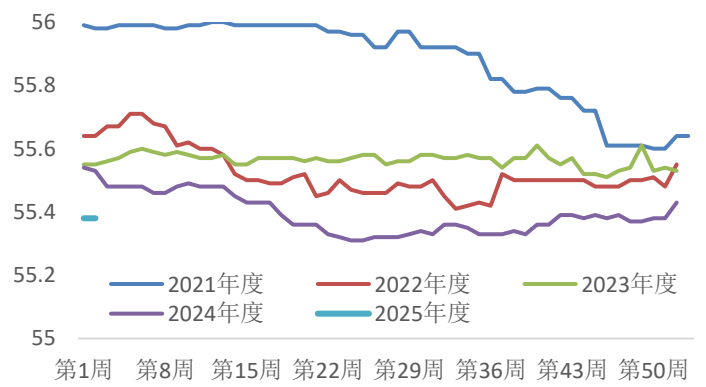
数据来源: mysteel 新世纪期货

图 45: 烧结矿入炉配比 单位: %



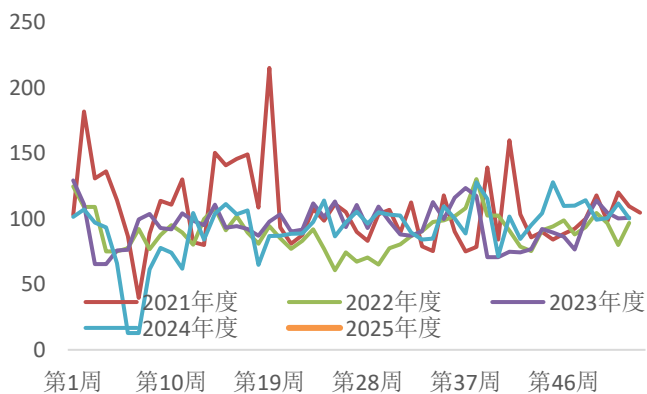
数据来源: mysteel 新世纪期货

图 46: 烧结矿入炉铁品味 单位: %



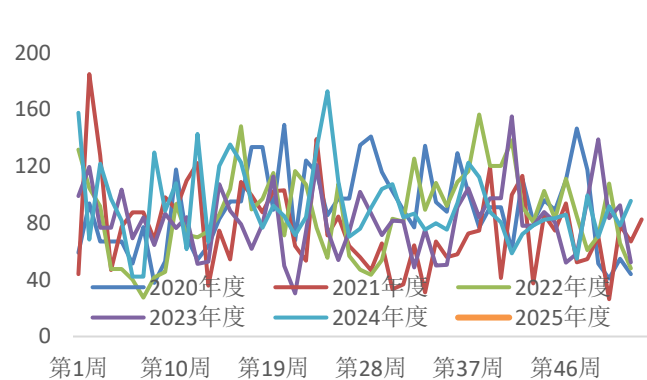
数据来源: mysteel 新世纪期货

图 47: 贸易商港口现货日均成交量 单位: 万吨



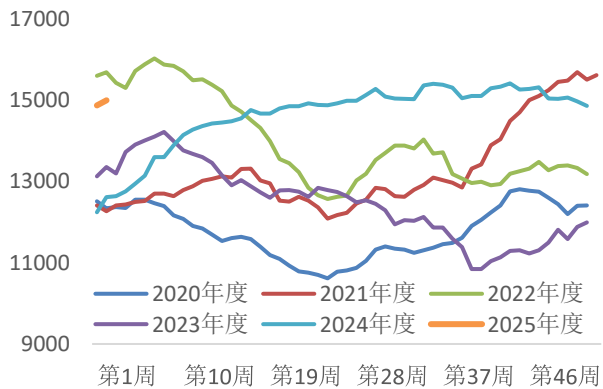
数据来源: mysteel 新世纪期货

图 48: 远期现货日均成交量 单位: 万吨



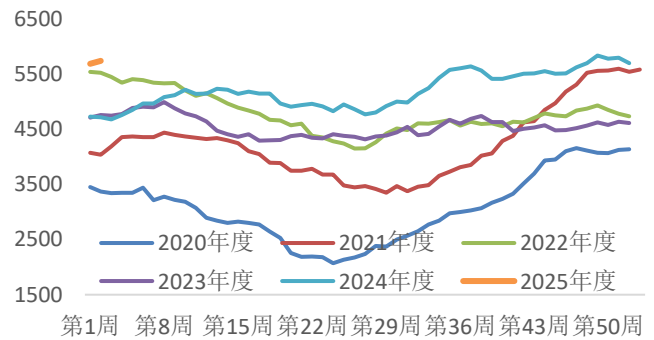
数据来源: mysteel 新世纪期货

图 49: 45 港港口库存 单位: 万吨



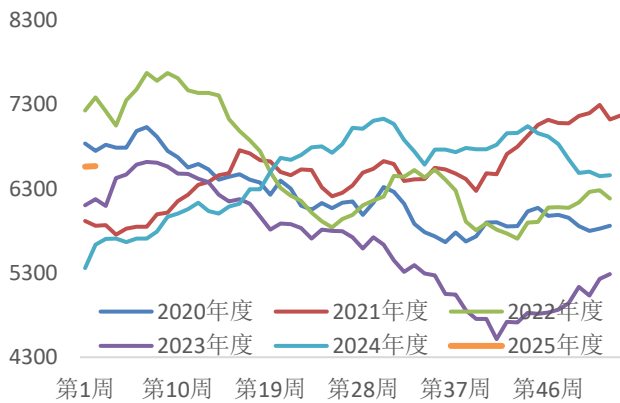
数据来源: mysteel 新世纪期货

图 50: 45 港巴西矿库存 单位: 万吨



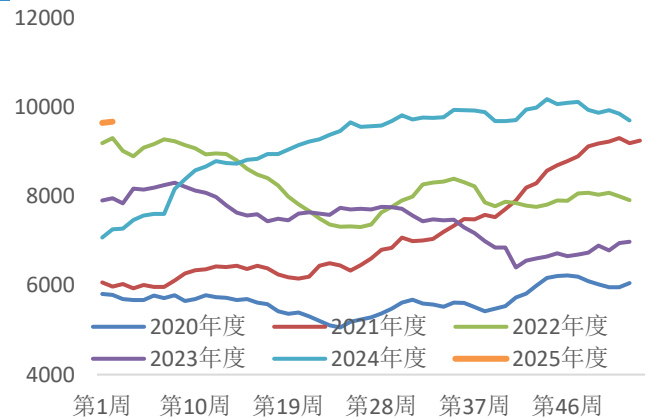
数据来源: mysteel 新世纪期货

图 51: 45 港澳矿库存 单位: 万吨



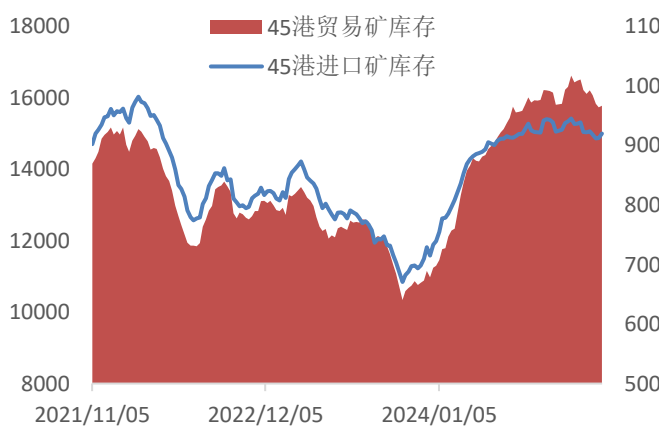
数据来源: mysteel 新世纪期货

图 52: 45 港贸易矿库存 单位: 万吨



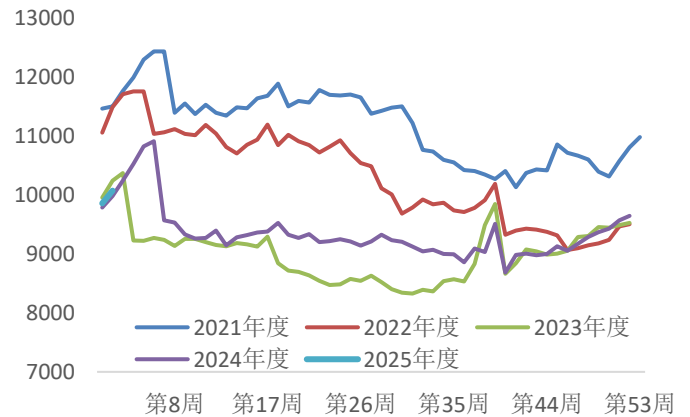
数据来源: mysteel 新世纪期货

图 53: 45 港进口矿库存及贸易矿量 单位: 万吨



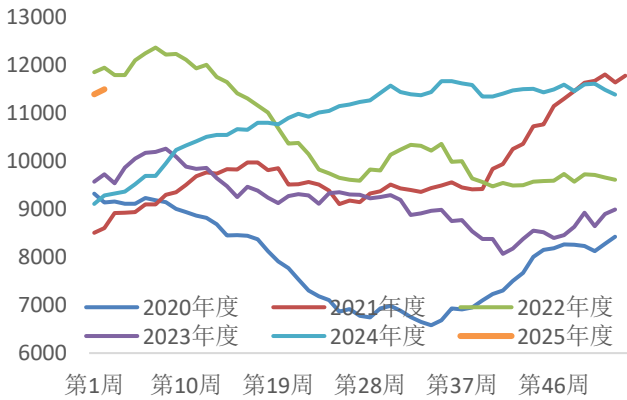
数据来源: mysteel 新世纪期货

图 54: 247 家钢厂进口矿库存 单位: 万吨



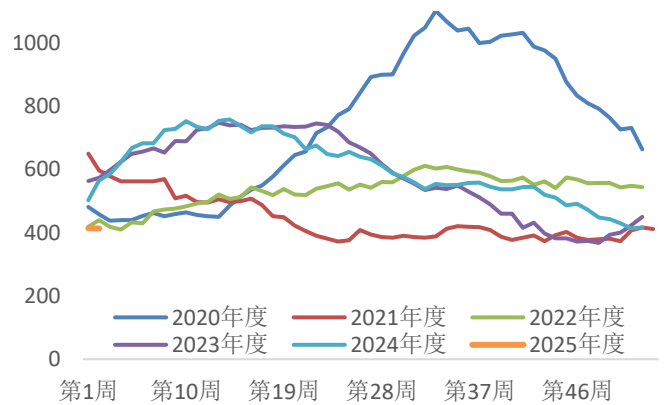
数据来源: mysteel 新世纪期货

图 55: 港口粗粉总库存 单位: 万吨



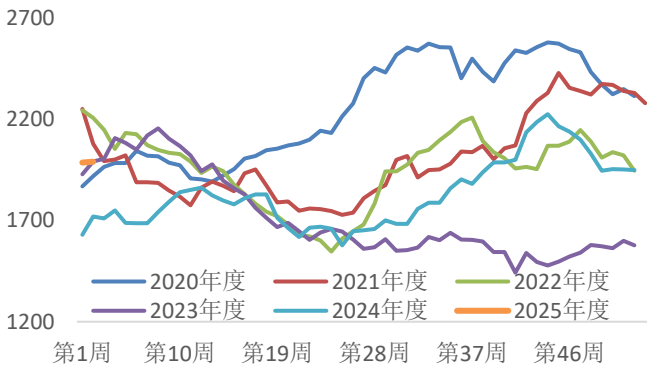
数据来源: mysteel 新世纪期货

图 56: 港口球团总库存 单位: 万吨



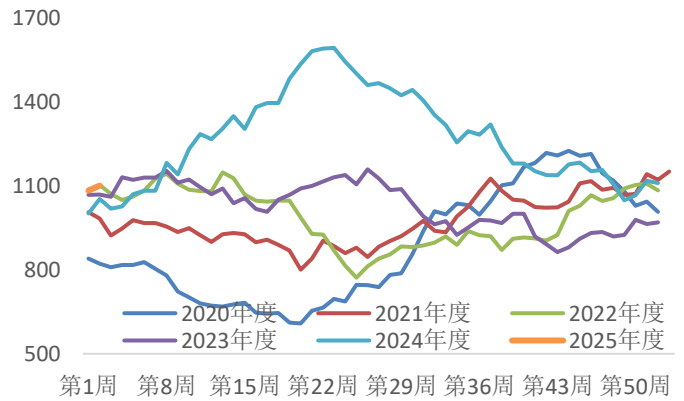
数据来源: mysteel 新世纪期货

图 57: 港口块矿总库存 单位: 万吨



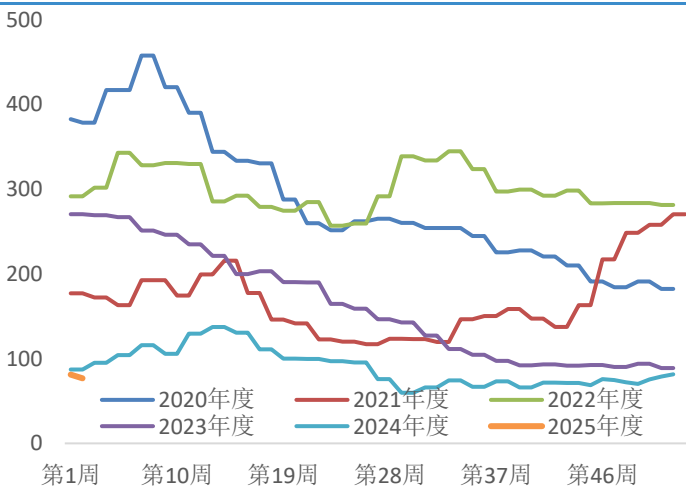
数据来源: mysteel 新世纪期货

图 58: 港口铁精粉总库存 单位: 万吨



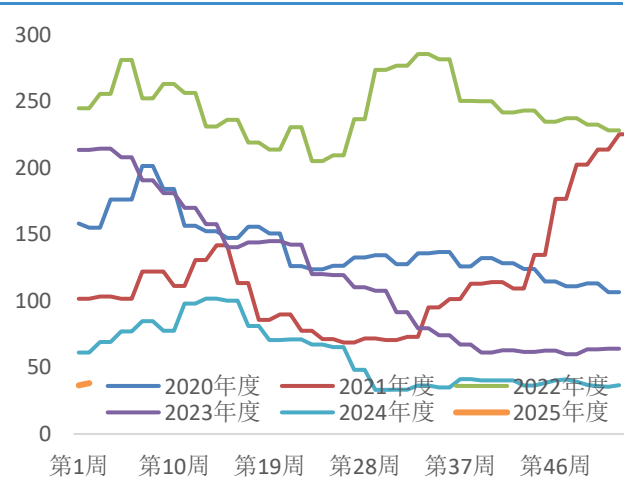
数据来源: mysteel 新世纪期货

图 59: 186 家矿山企业铁精粉库存 单位: 万吨



数据来源: mysteel 新世纪期货

图 60: 126 家矿山企业铁精粉库存 单位: 万吨



数据来源: mysteel 新世纪期货

## 免责声明

1. 本报告中的信息均来源于可信的公开资料或实地调研资料，我公司对这些信息的准确性及完整性不作任何保证，也不保证所包含的信息和建议不会发生任何变更。我们已力求报告内容的客观、公正，但文中的观点、结论和建议仅供参考，在任何情况下，报告中的信息或所表达的意见并不构成所述期货买卖的出价或征价，交易者据此作出的任何投资决策与本公司和作者无关，请交易者务必独立进行交易决策。我公司不对交易结果做任何保证，不对因本报告的内容而引致的损失承担任何责任。

2. 市场具有不确定性，过往策略观点的吻合并不保证当前策略观点的正确。公司及其他研究员可能发表与本策略观点不同甚至相反的意见。报告所载资料、意见及推测仅反映研究人员于发出本报告当日的判断，可随时更改且无需另行通告。

3. 在法律范围内，公司或关联机构可能会就涉及的品种进行交易，或可能为其他公司交易提供服务。

4. 本报告版权仅为浙江新世纪期货有限公司所有。未经事先书面许可，任何机构和个人不得以任何形式翻版、复制、刊登、转载和引用，否则由此造成的一切不良后果及法律责任由私自翻版、复制、刊登、转载和引用者承担。

## 浙江新世纪期货有限公司

地址：杭州市拱墅区万寿亭 13 号

邮编：310003

电话：0571-85058093

网址：<http://www.zjncf.com.cn>