

黑色金属组

电话: 0571-85106702
邮编: 310003
地址: 杭州市拱墅区万寿亭 13 号
网址: <http://www.zjncf.com.cn>

相关报告

重回产业逻辑，矿价区间震荡
2024-12-30

供需弱稳态势，矿价上行驱动不足
2024-12-16

需求转弱，矿价关注重要会议
2024-12-09

补库和预期支撑，矿价能否有效突破？
2024-12-02

宏观政策情绪降温，矿价重回产业逻辑
2024-11-11

供需过剩格局，矿价继续破位下行

一、行情回顾：

海外局势复杂程度不减，铁矿石新增产能有望进一步释放，明年下半年面临新增产量集中释放，进口矿增量程度将决定全年库存累积程度。房地产市场恢复仍面临诸多挑战，下游需求筑底阶段，全球铁矿石过剩格局或贯穿 2025 年。

二、基本面跟踪：

1、供给端：全球铁矿石发运总量 3112.1 万吨，环比减少 367.3 万吨。澳洲巴西铁矿发运总量 2624.1 万吨，环比减少 314.1 万吨。澳洲发运量 1946.2 万吨，环比减少 243.5 万吨，其中澳洲发往中国的量 1466.2 万吨，环比减少 332.8 万吨。巴西发运量 677.8 万吨，环比减少 70.7 万吨。一季度通常是海外发运淡季，春节前供应压力不大。

2、需求端：247 家钢厂高炉开工率 78.1%，环比上周减少 0.61 个百分点，同比去年增加 2.47 个百分点；高炉炼铁产能利用率 84.55%，环比上周减少 1 个百分点，同比去年增加 2.96 个百分点；钢厂盈利率 48.05%，环比上周减少 1.73 个百分点，同比去年增加 17.75 个百分点；年底钢厂常规检修增多，在盈利率拐头回落情况下预计铁水继续缓慢下降，日均铁水产量 225.2 万吨，环比上周减少 2.67 万吨。

3、库存方面：全国 45 个港口进口铁矿石库存总量 14876.94 万吨，环比小幅回升 13.88 万吨，整体库存水平处于高位。全国钢厂进口铁矿石库存总量为 9858.93 万吨，环比增 214.81 万吨，绝对值处于近 3 年同期水平，需警惕补库提前结束。

三、总结：

一季度通常是海外发运淡季，春节前供应压力不大。钢厂盈利能力仍较低，后续补库力度或有削弱，且节前各地钢厂陆续有高炉检修，铁水产量预计仍有下行空间，铁矿上方压力仍存。预计 1 月基本面矛盾不大，节前也暂无更多利好释放，铁矿石过剩格局或贯穿 2025 年，铁矿 2505 合约跌破 760 元/吨一带，开启下跌态势。

四、风险提示：1、下游建材需求大幅好转；2、四大矿山发货量大幅回落；3、港口库存大幅回落。

数据中心 — 铁矿

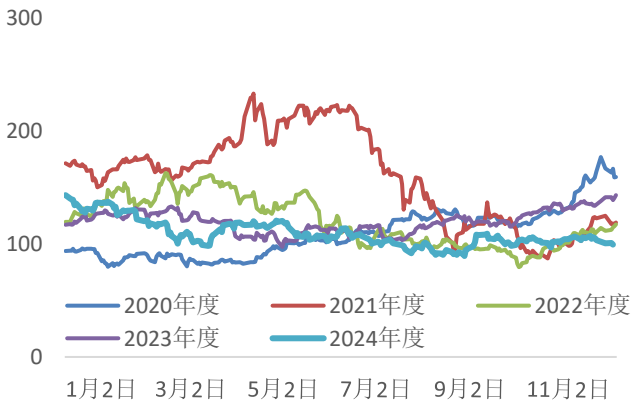
2025/1/6	指标	本期	上期	周变化	指标	本期	上期	周变化
期现货	卡粉	900	895	5	PB粉	768	775	-7
	金布巴粉	724	732	-8	麦克粉	742	744	-2
	纽曼粉	769	773	-4	超特粉	665	660	5
	杨迪粉	733	740	-7	PB块	902	883	19
	卡粉—PB粉	121	120	1	PB—超特	114	115	-1
	PB—金布巴	44	43	1	卡粉—超特	235	235	0
	PB—麦克	26	31	-5	PB块—PB粉	134	108	26
	普氏指数62%	100.7	101.55	-0.85	普氏指数65%	114.1	115.55	-1.45
	SGX TSI铁矿	101.15	98.85	2.30	PB粉干吨	851.57	840.70	10.87
	01合约	766	771	-5.0	05合约	764	759.5	4.5
	09合约	739	736	3.00	01基差	85.57	69.70	15.87
	05基差	87.57	81.20	6.37	09基差	112.57	104.70	7.87
	1—5	2	11.5	-10	5—9	25	24	2
	9—1	-27	-35	8	主力持仓	385498	375022	10476
	主力成交量	374360	257453	116907	仓单	3100	1900	1200
供应端	全球发运	3479.4	2991.6	488	澳洲发运	2189.7	1707.4	482
	巴西发运	748.5	772.8	-24.3	澳巴19港发运	2938.2	2480.2	458.0
	RT至中国	639.4	629.9	9.5	BHP至中国	601.3	492.4	108.9
	FMG至中国	407.4	243.5	163.9	澳洲至中国	1799	1560.6	238.4
	RT发运	768.6	734.2	34.4	BHP发运	658.3	517.1	141.2
	FMG发运	513.4	261.3	252.1	Vale发运	542	571.6	-30
	非主流发运	541.2	511.4	29.8	北方六港	1149.2	878.4	270.8
	45港到港	2505.4	2138.5	366.9	47港到港	2598.3	2277.1	321.2
需求端	日均铁水产量	225.2	227.87	-2.67	日均疏港量	318.26	324.21	-5.95
	烧结矿入炉配比	73.77	73.73	0.04	块矿入炉配比	12.23	12.18	0.05
	球团入炉配比	14.01	14.09	-0.08	烧结矿入炉铁品味	55.43	55.38	0.05
	铁水成本	2526	2527	-1	64家钢厂进口矿天数	22	21	1
	64家钢厂进口矿日耗	56.47	58.06	-1.59	64家钢厂国产矿日耗	7.81	8.05	-0.24
	进口矿库存消费比	22.3	21.2	1.10	国产矿库存消费比	11.83	10.52	1.31
	港口现货日均成交量	100.2	111.7	-11.5	远期现货日均成交量	95.5	78.3	17.2
	钢厂进口矿日耗	280.83	283.58	-2.75	247家钢厂进口矿库存消比	35.11	34.01	1.10
	钢厂高炉开工率	78.1	78.71	-0.61	钢厂产能利用率	84.55	85.55	-1.00
钢厂钢厂盈利率	48.05	49.78	-1.73	短流程利润	-258.53	-220.43	-38.10	
库存端	45港港口库存	14876.94	14863.1	13.9	247家钢厂进口矿库存	9858.93	9644.12	214.8
	45港澳矿库存	6562.89	6462.12	100.77	45港巴西矿库存	5691.81	5702.33	-10.52
	45港贸易矿库存	9642.86	9699.9	-57.04	贸易矿库存占比	64.82	65.26	-0.44
	精粉库存	1083	1109.98	-26.98	粗粉库存	11393.82	11387.93	5.89
	球团库存	414.32	417.22	-2.90	块矿库存	1985.8	1947.93	37.87
	64家钢厂进口矿库存	1259.24	1231.02	28.22	64家钢厂国产矿库存	92.39	84.72	7.67

数据来源：新世纪期货、钢联、wind

图表区—铁矿

图 1: 普氏指数走势图

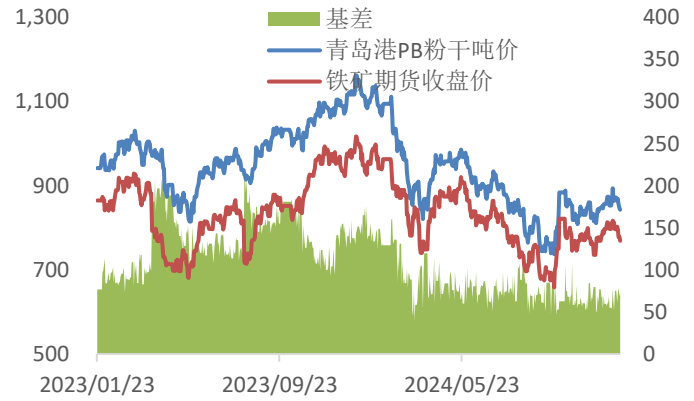
单位: 美元



数据来源: mysteel 新世纪期货

图 2: 铁矿基差走势图

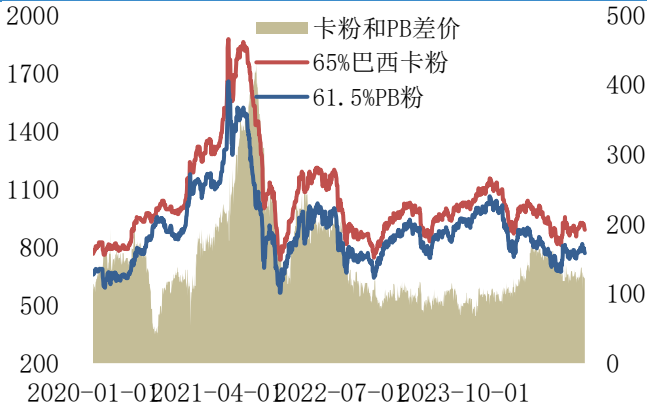
单位: 元/吨



数据来源: mysteel 新世纪期货

图 3: 卡粉和 PB 粉价差走势图

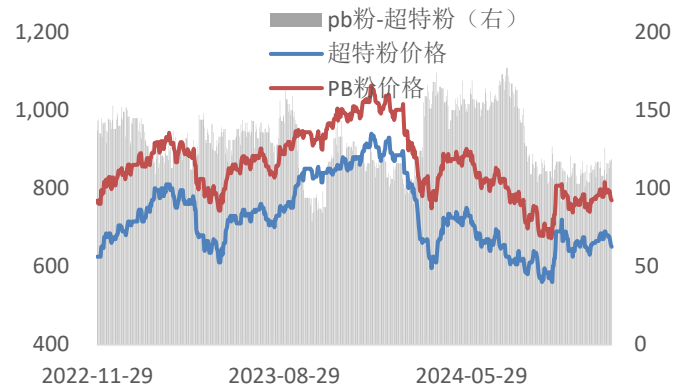
单位: 元/吨



数据来源: mysteel 新世纪期货

图 4: PB 粉和超特粉走势图

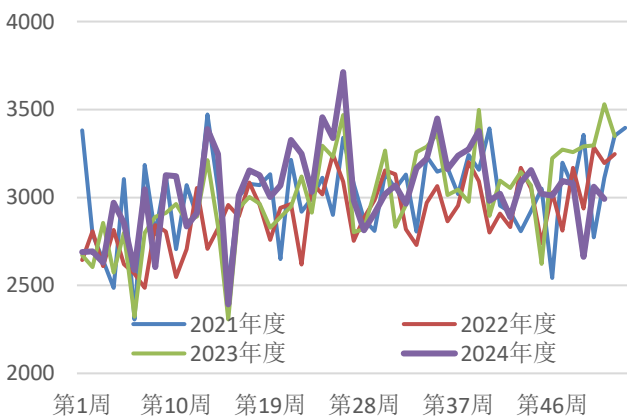
单位: 元/吨



数据来源: mysteel 新世纪期货

图 5: 铁矿全球发运量

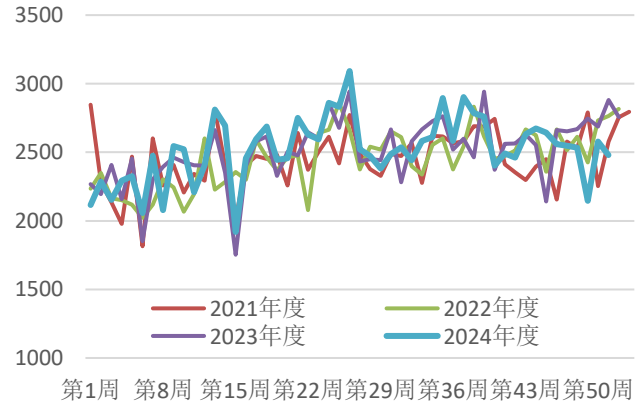
单位: 万吨



数据来源: mysteel 新世纪期货

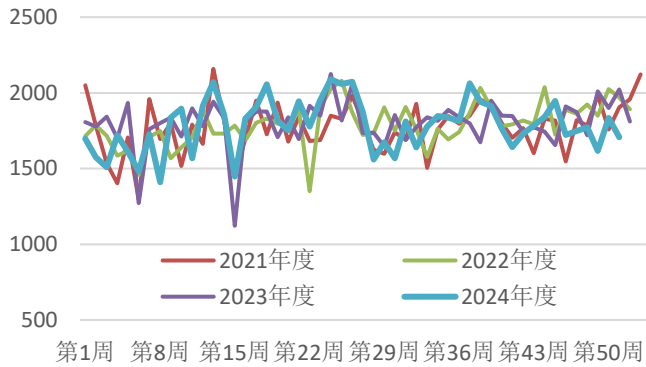
图 6: 澳洲巴西铁矿总发货量

单位: 万吨



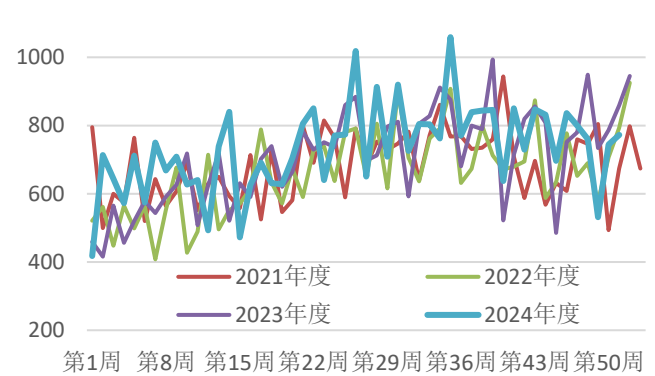
数据来源: mysteel 新世纪期货

图 7： 澳洲铁矿总发货量 单位：万吨



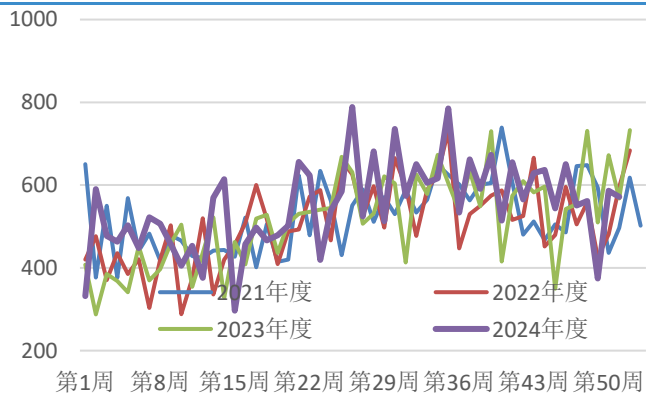
数据来源：mysteel 新世纪期货

图 8： 巴西铁矿总发货量 单位：万吨



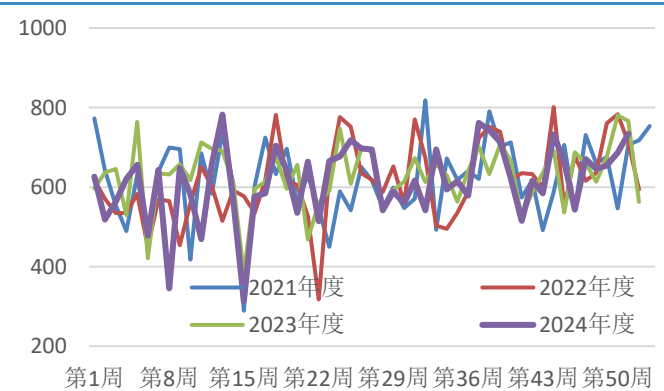
数据来源：mysteel 新世纪期货

图 9： VALE 发运量 单位：万吨



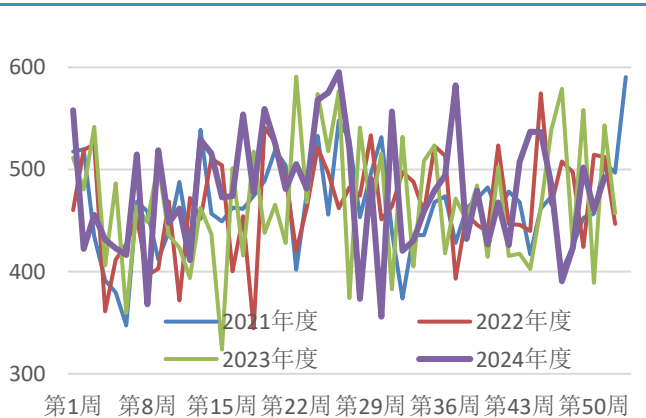
数据来源：mysteel 新世纪期货

图 10： 力拓发运量 单位：万吨



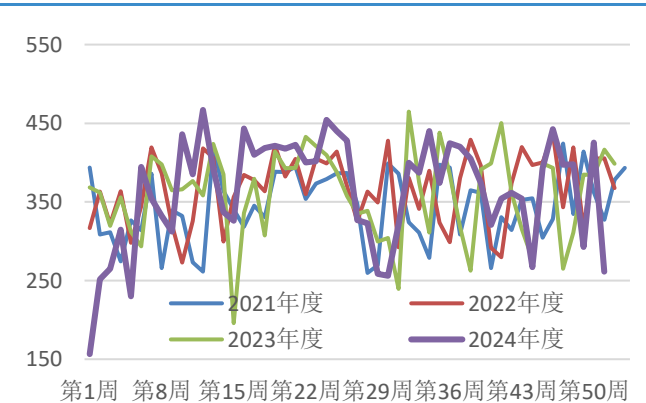
数据来源：mysteel 新世纪期货

图 11： BHP 发运量 单位：万吨



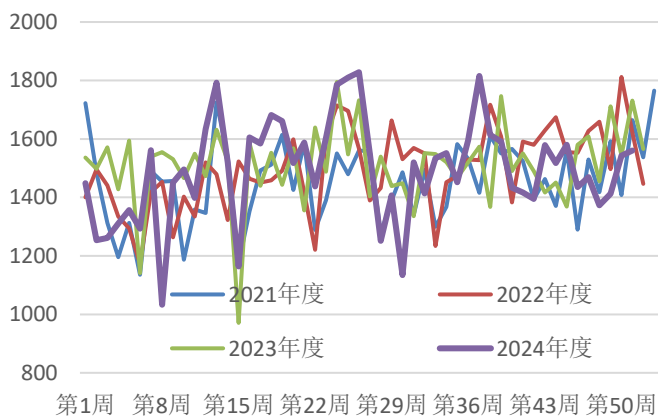
数据来源：mysteel 新世纪期货

图 12： FMG 发运量 单位：万吨



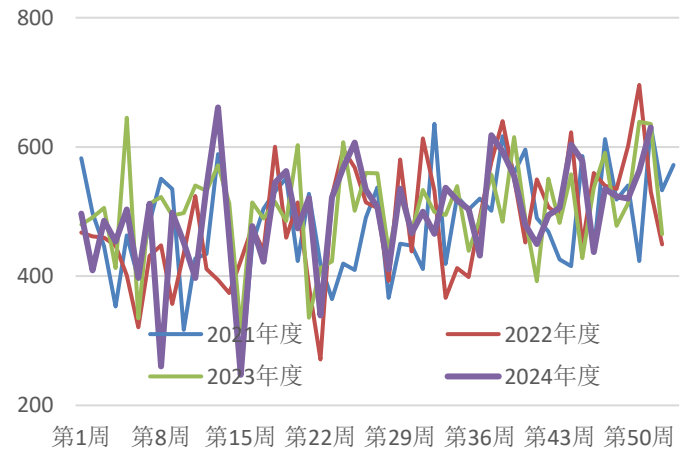
数据来源：mysteel 新世纪期货

图 13: 澳大利亚至中国发货量 单位: 万吨



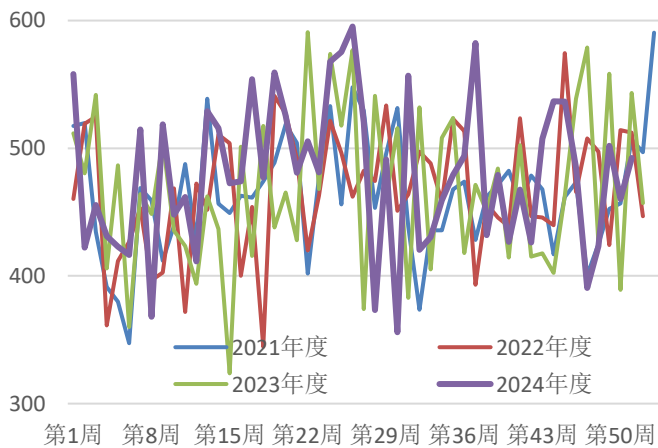
数据来源: mysteel 新世纪期货

图 14: 力拓发运至中国 单位: 万吨



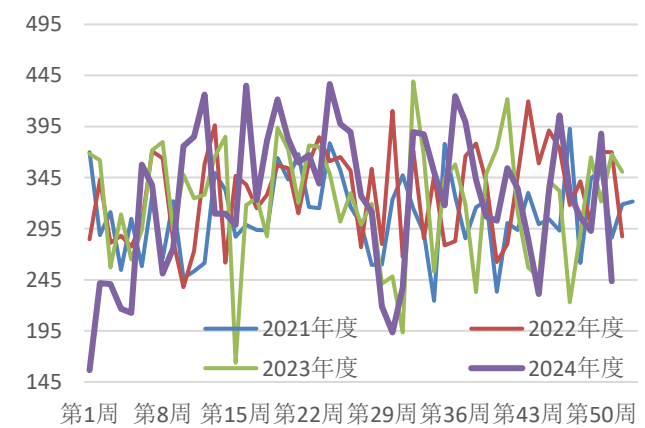
数据来源: mysteel 新世纪期货

图 15: BHP 发运至中国 单位: 万吨



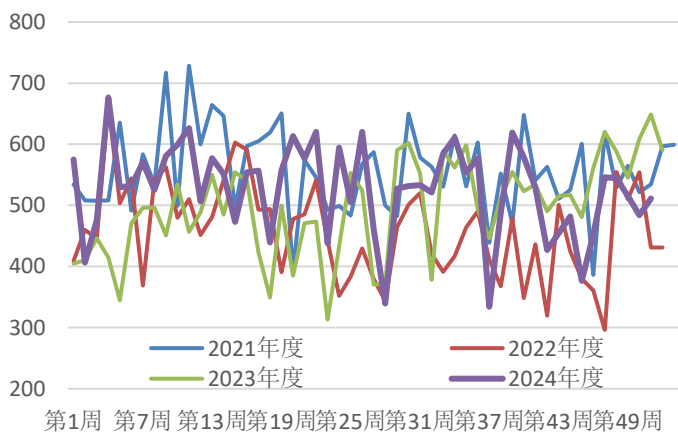
数据来源: mysteel 新世纪期货

图 16: FMG 发运至中国 单位: 万吨



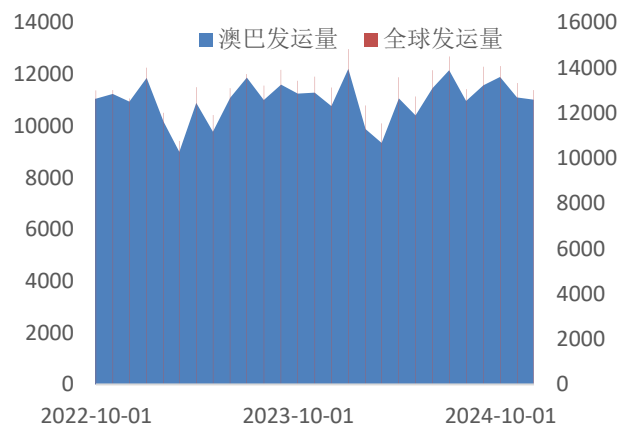
数据来源: mysteel 新世纪期货

图 17: 非澳巴发运情况 单位: 万吨



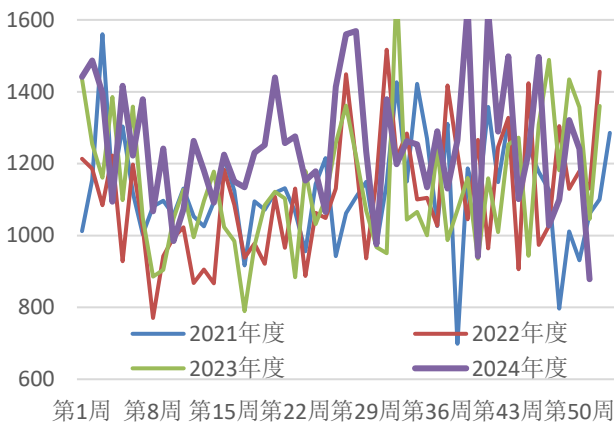
数据来源: mysteel 新世纪期货

图 18: 全球和澳巴发运 单位: 万吨



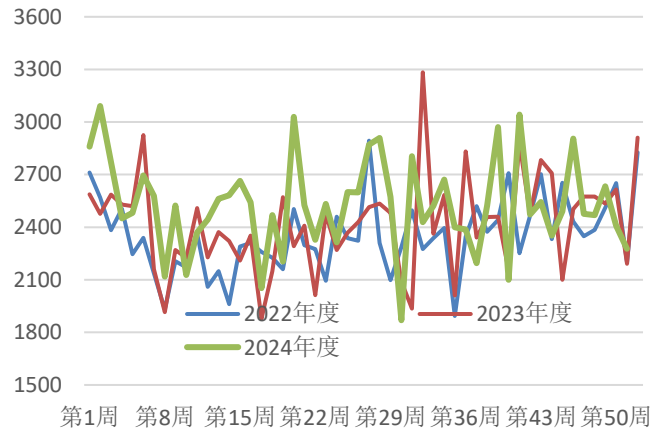
数据来源: mysteel 新世纪期货

图 19: 北方六港到港量 单位: 万吨



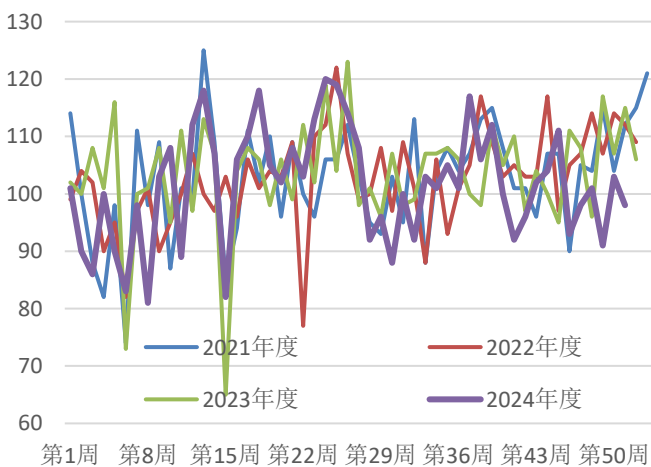
数据来源: mysteel 新世纪期货

图 20: 47 港铁矿到港总量 单位: 万吨



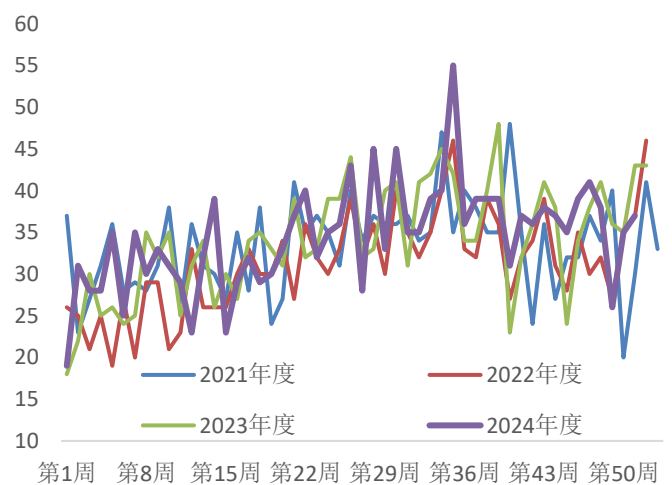
数据来源: mysteel 新世纪期货

图 21: 澳大利亚产铁矿离港船舶数量 单位: 只



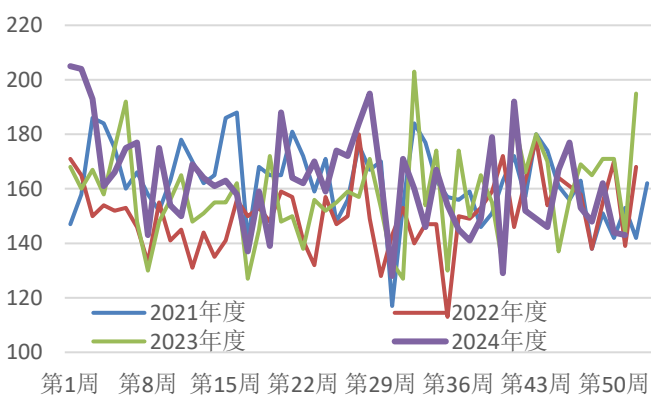
数据来源: mysteel 新世纪期货

图 22: 巴西产铁矿离港船舶数量 单位: 只



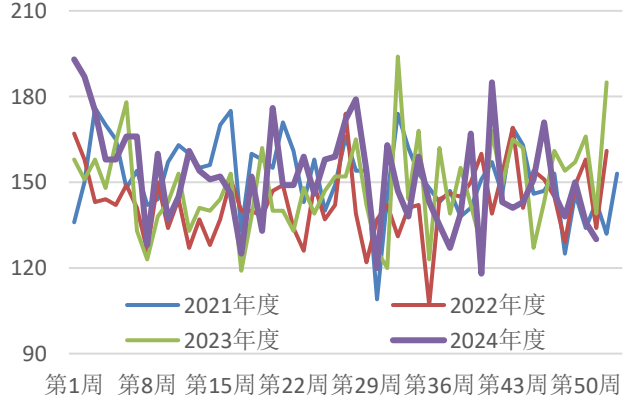
数据来源: mysteel 新世纪期货

图 23: 45 港船舶到港量 单位: 只



数据来源: mysteel 新世纪期货

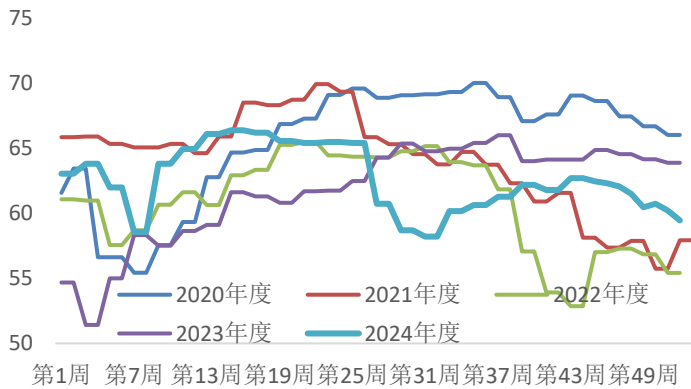
图 24: 26 港船舶到港量 单位: 只



数据来源: mysteel 新世纪期货

图 25: 186 家矿山企业产能利用率

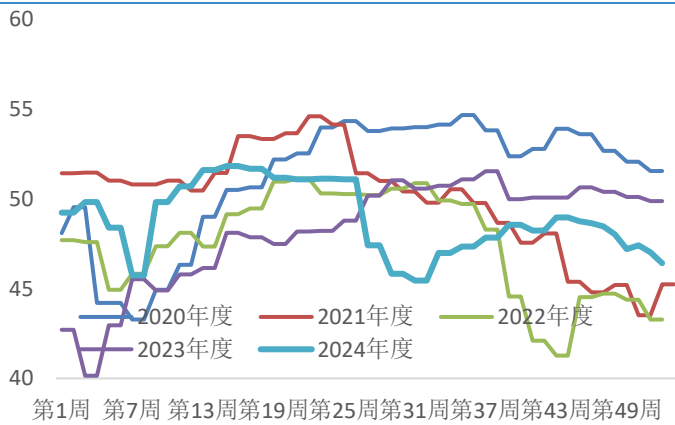
单位: %



数据来源: mysteel 新世纪期货

图 27: 186 家矿山铁精粉日均产量

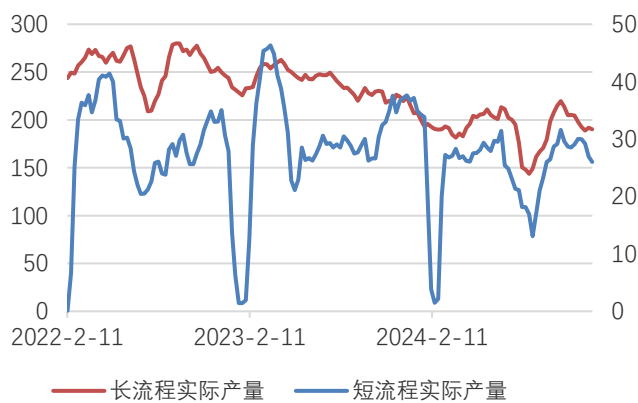
单位: 万吨



数据来源: mysteel 新世纪期货

图 29: 长短流程产量走势图

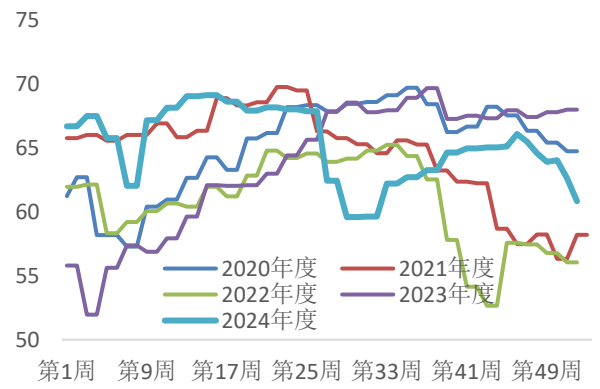
单位: 万吨



数据来源: mysteel 新世纪期货

图 26: 126 家矿山企业产能利用率

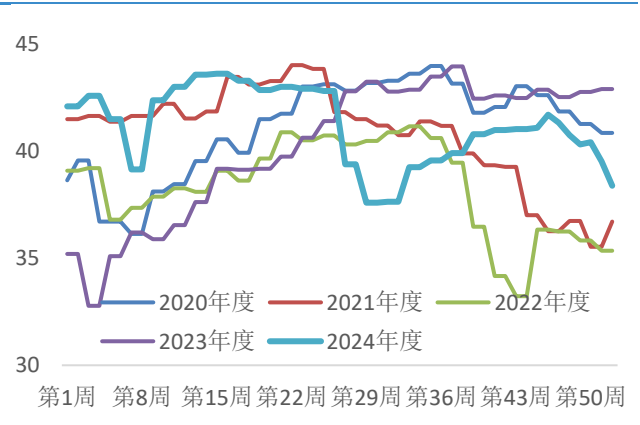
单位: %



数据来源: mysteel 新世纪期货

图 28: 126 家矿山铁精粉日均产量

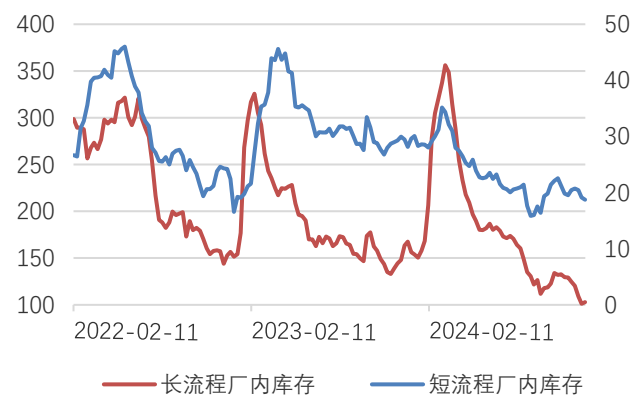
单位: 万吨



数据来源: mysteel 新世纪期货

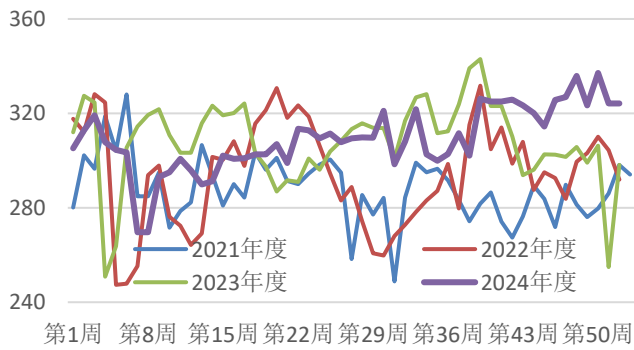
图 30: 长短流程厂内库存

单位: 万吨



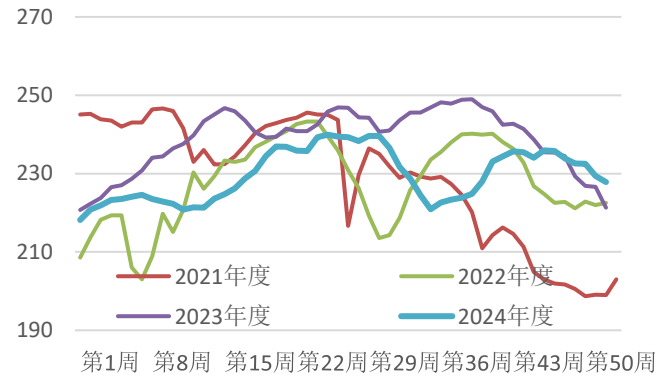
数据来源: mysteel 新世纪期货

图 31: 铁矿日均疏港量 单位: 万吨



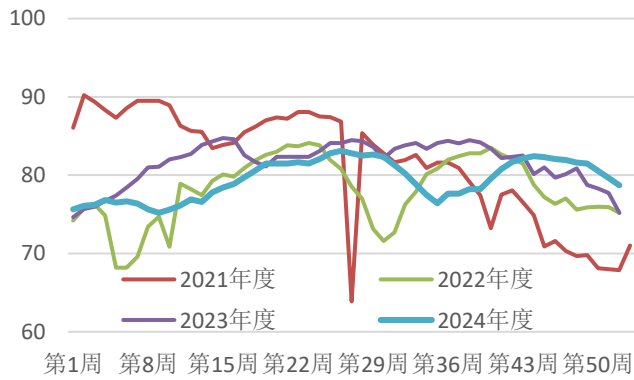
数据来源: mysteel 新世纪期货

图 32: 247 家钢厂日均铁水产量 单位: %



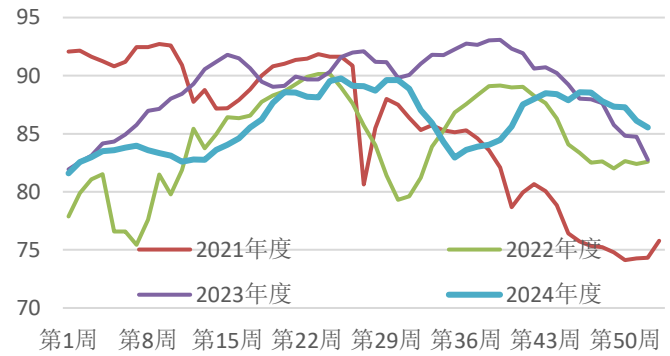
数据来源: mysteel 新世纪期货

图 33: 247 家高炉开工率 单位: %



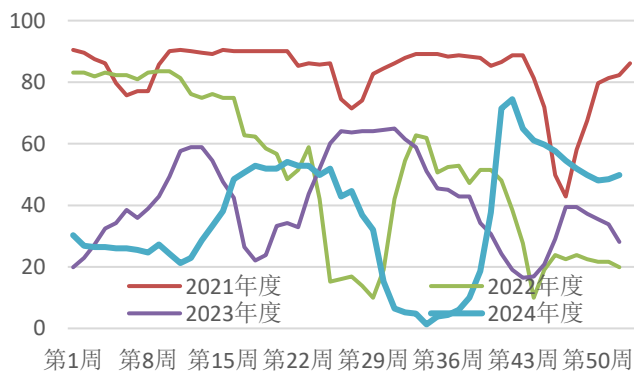
数据来源: mysteel 新世纪期货

图 34: 247 家高炉产能利用率 单位: %



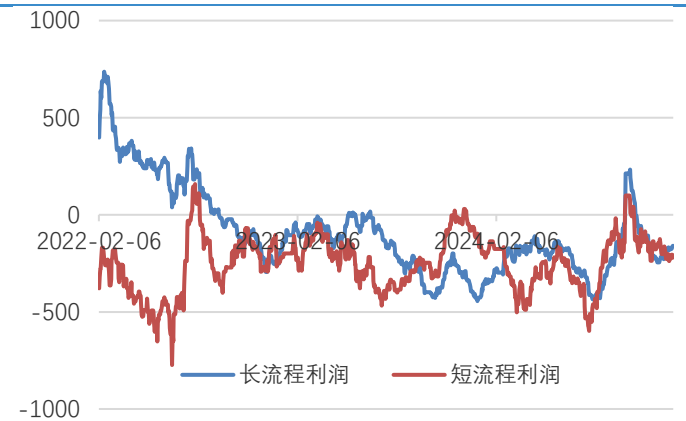
数据来源: mysteel 新世纪期货

图 35: 247 家钢厂盈利率 单位: %



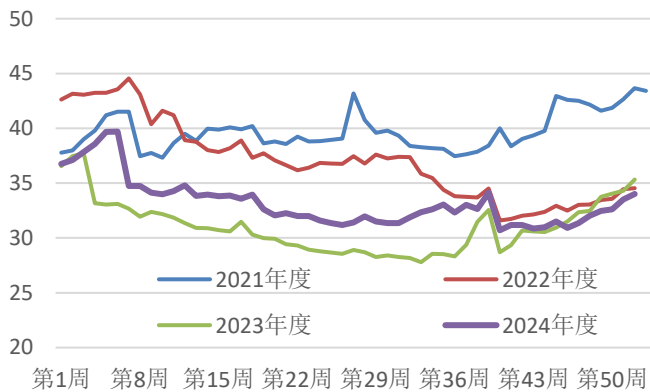
数据来源: mysteel 新世纪期货

图 36: 长短流程利润 单位: 元/吨



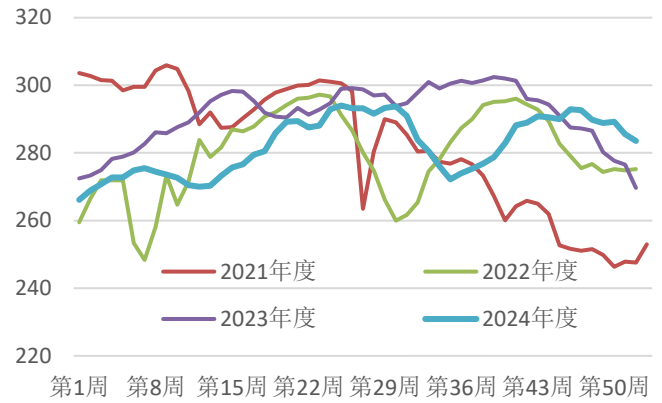
数据来源: mysteel 新世纪期货

图 37： 247 家钢厂进口矿库消比 单位：%



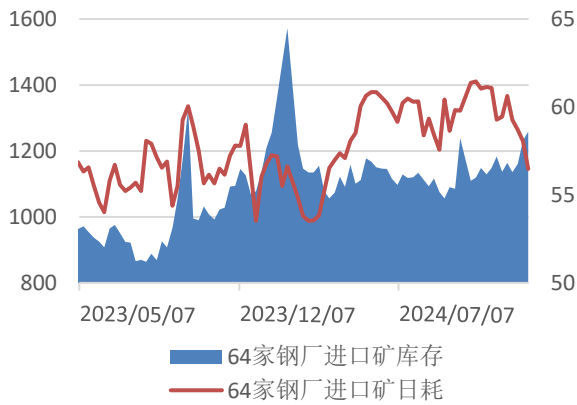
数据来源：mysteel 新世纪期货

图 38： 247 家钢厂进口矿日耗 单位：万吨



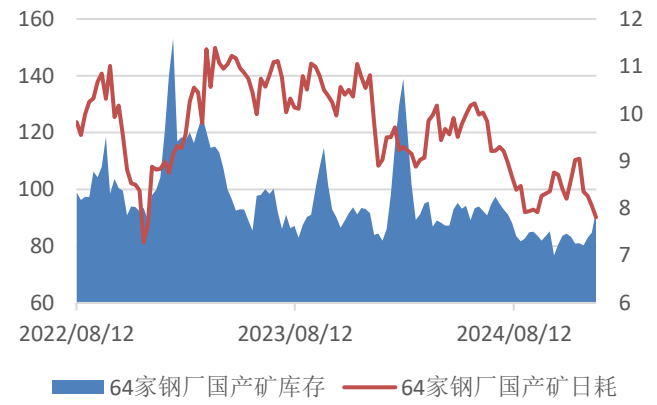
数据来源：mysteel 新世纪期货

图 39： 64 家钢厂进口矿库存及日耗 单位：万吨



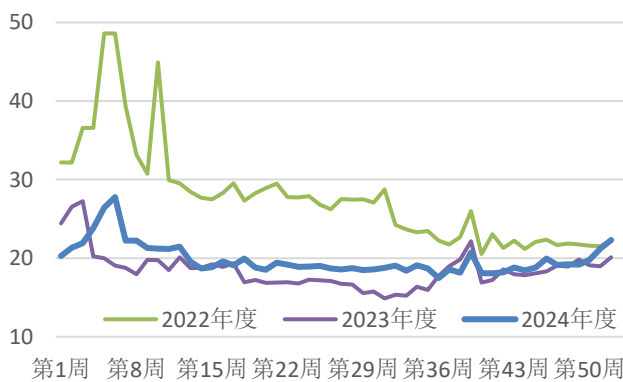
数据来源：mysteel 新世纪期货

图 40： 64 家钢厂国产矿库存及日耗 单位：万吨



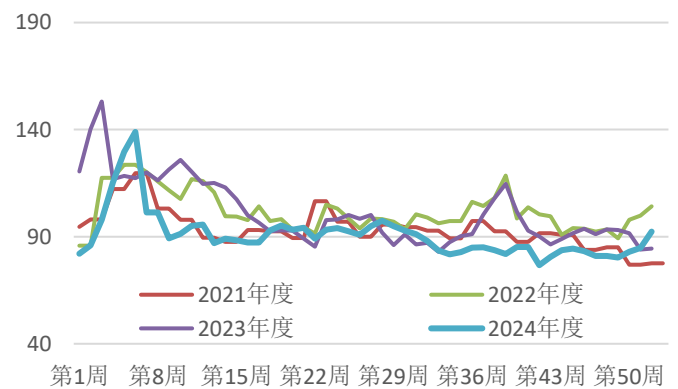
数据来源：mysteel 新世纪期货

图 41： 64 家钢厂进口矿库消比 单位：%



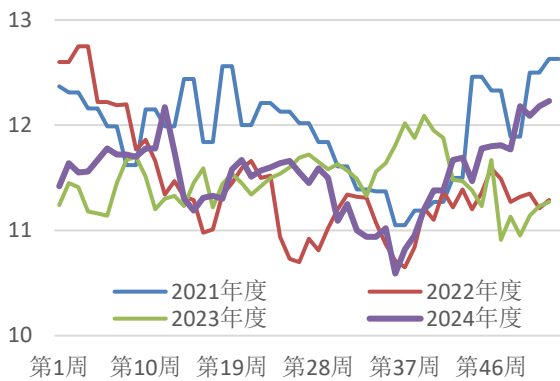
数据来源：mysteel 新世纪期货

图 42： 64 家钢厂国产矿库消比 单位：%



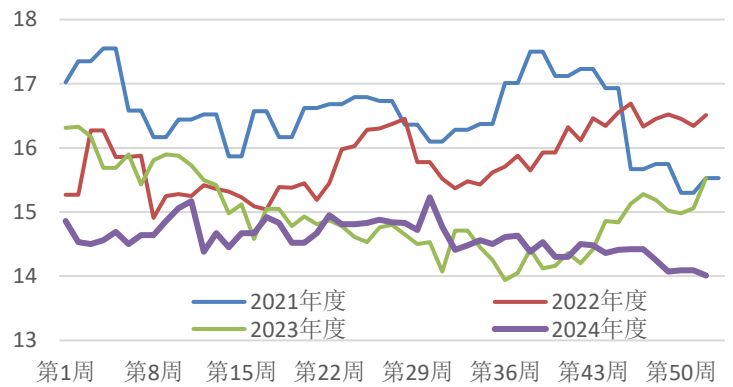
数据来源：mysteel 新世纪期货

图 43: 块矿入炉配比 单位: %



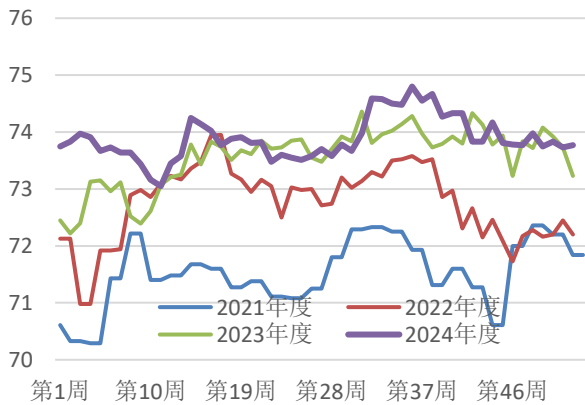
数据来源: mysteel 新世纪期货

图 44: 球团入炉配比 单位: %



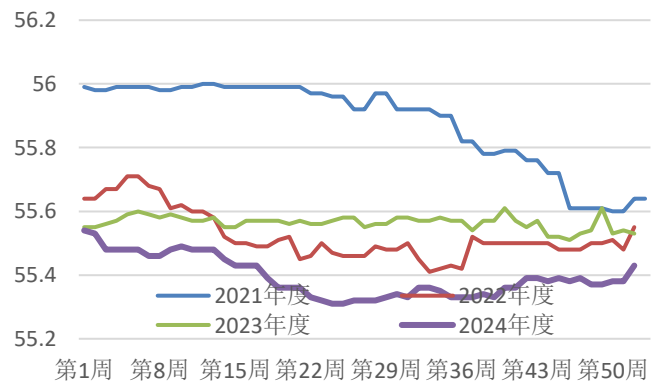
数据来源: mysteel 新世纪期货

图 45: 烧结矿入炉配比 单位: %



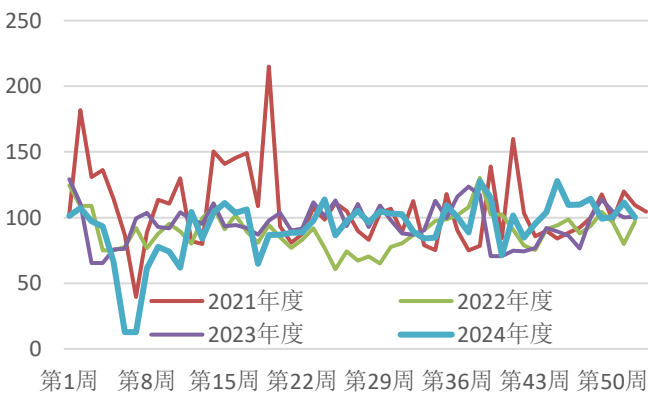
数据来源: mysteel 新世纪期货

图 46: 烧结矿入炉铁品味 单位: %



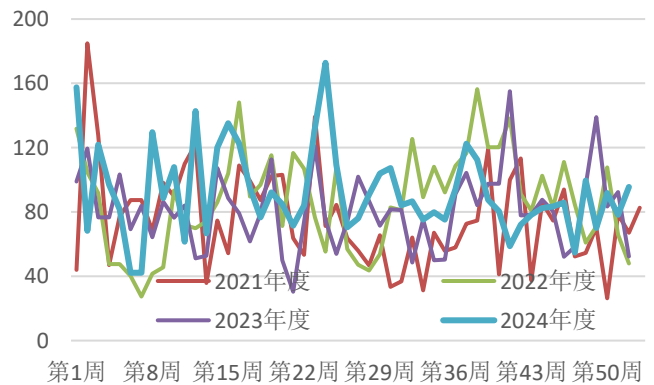
数据来源: mysteel 新世纪期货

图 47: 贸易商港口现货日均成交量 单位: 万吨



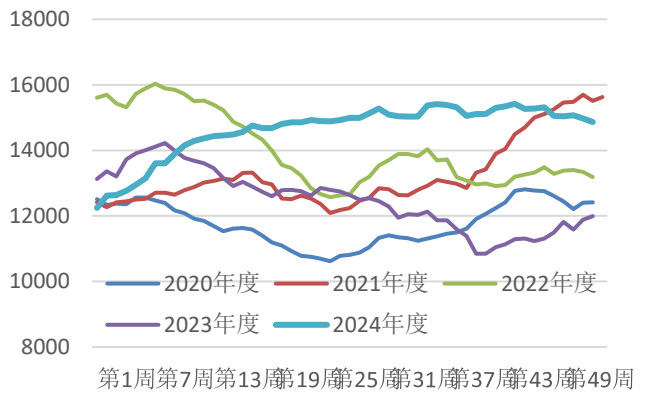
数据来源: mysteel 新世纪期货

图 48: 远期现货日均成交量 单位: 万吨



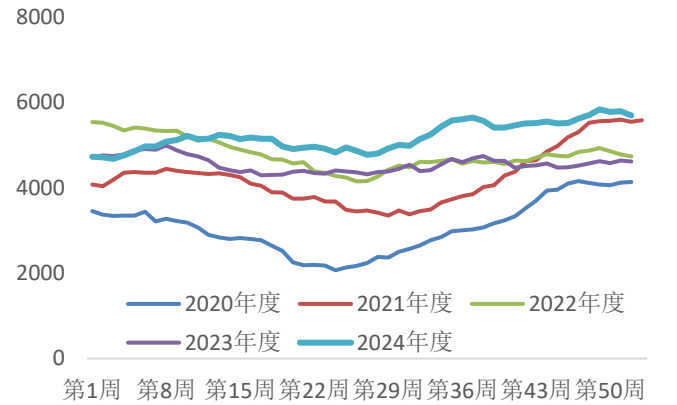
数据来源: mysteel 新世纪期货

图 49: 45 港港口库存 单位: 万吨



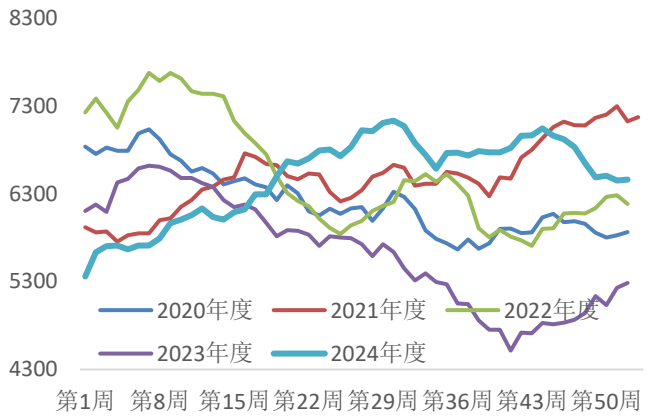
数据来源: mysteel 新世纪期货

图 50: 45 港巴西矿库存 单位: 万吨



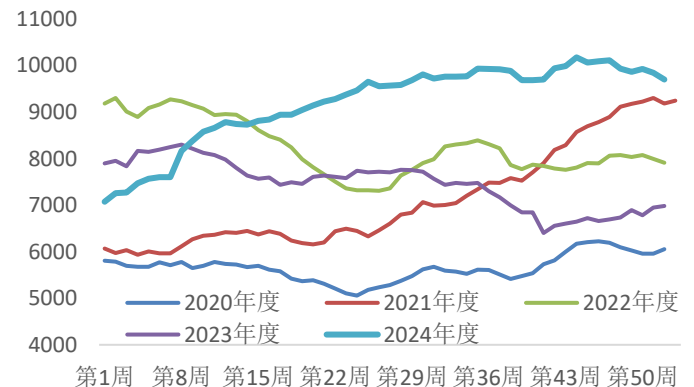
数据来源: mysteel 新世纪期货

图 51: 45 港澳矿库存 单位: 万吨



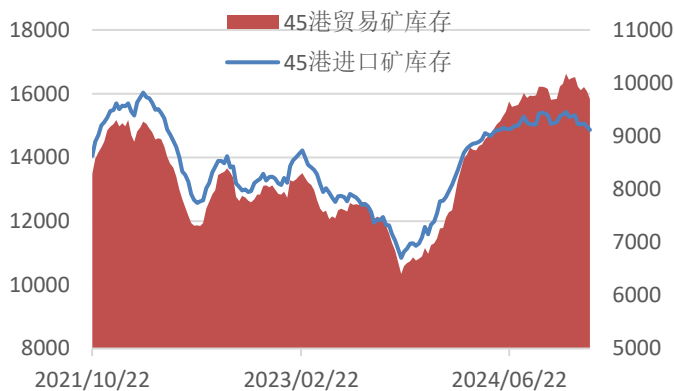
数据来源: mysteel 新世纪期货

图 52: 45 港贸易矿库存 单位: 万吨



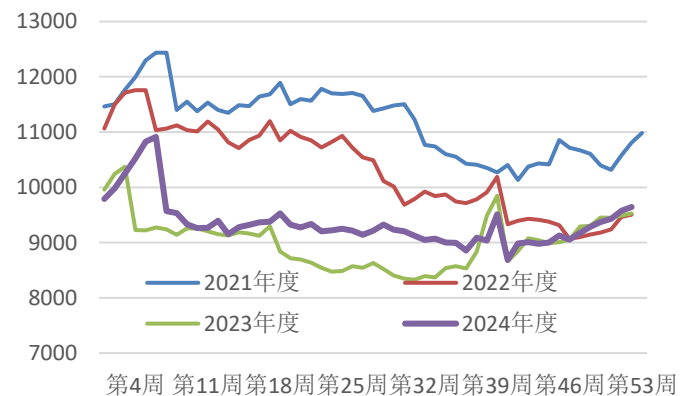
数据来源: mysteel 新世纪期货

图 53: 45 港进口矿库存及贸易矿量 单位: 万吨



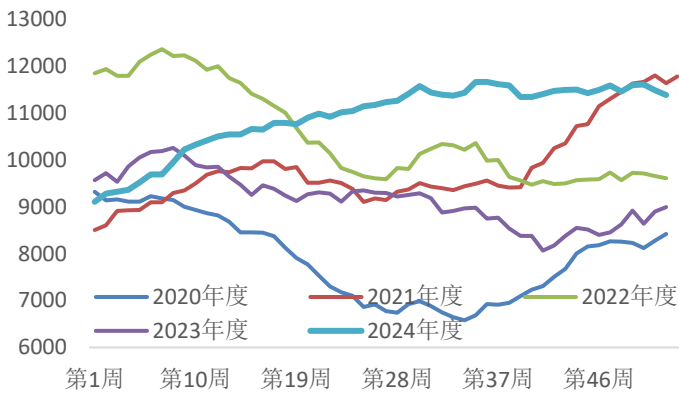
数据来源: mysteel 新世纪期货

图 54: 247 家钢厂进口矿库存 单位: 万吨



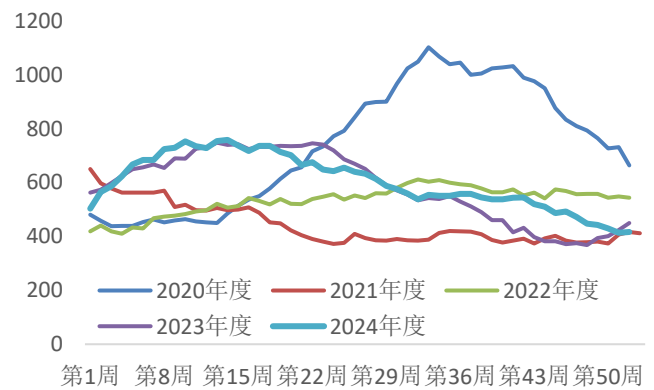
数据来源: mysteel 新世纪期货

图 55: 港口粗粉总库存 单位: 万吨



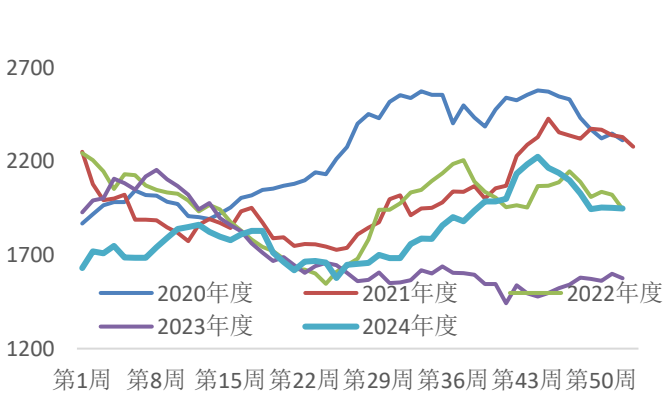
数据来源: mysteel 新世纪期货

图 56: 港口球团总库存 单位: 万吨



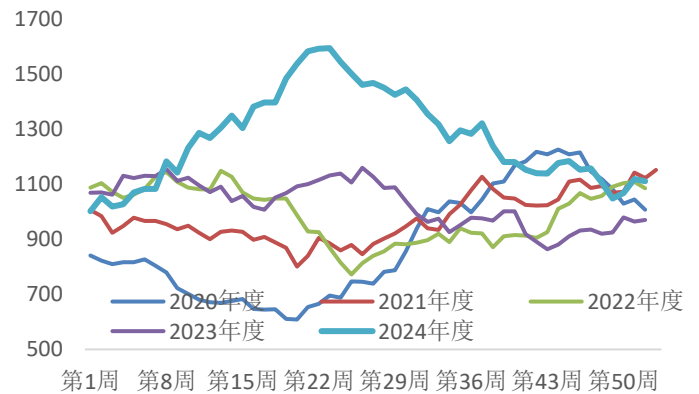
数据来源: mysteel 新世纪期货

图 57: 港口块矿总库存 单位: 万吨



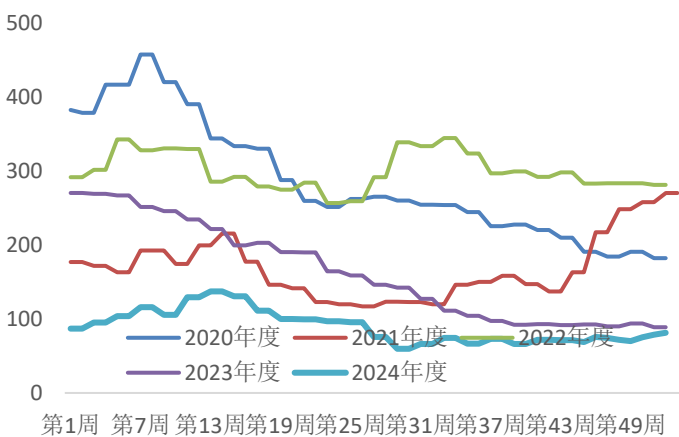
数据来源: mysteel 新世纪期货

图 58: 港口铁精粉总库存 单位: 万吨



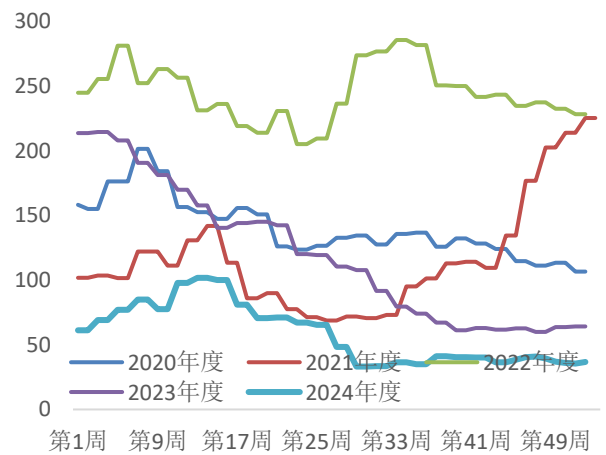
数据来源: mysteel 新世纪期货

图 59: 186 家矿山企业铁精粉库存 单位: 万吨



数据来源: mysteel 新世纪期货

图 60: 126 家矿山企业铁精粉库存 单位: 万吨



数据来源: mysteel 新世纪期货

免责声明

1. 本报告中的信息均来源于可信的公开资料或实地调研资料，我公司对这些信息的准确性及完整性不作任何保证，也不保证所包含的信息和建议不会发生任何变更。我们已力求报告内容的客观、公正，但文中的观点、结论和建议仅供参考，在任何情况下，报告中的信息或所表达的意见并不构成所述期货买卖的出价或征价，交易者据此作出的任何投资决策与本公司和作者无关，请交易者务必独立进行交易决策。我公司不对交易结果做任何保证，不对因本报告的内容而引致的损失承担任何责任。

2. 市场具有不确定性，过往策略观点的吻合并不保证当前策略观点的正确。公司及其他研究员可能发表与本策略观点不同甚至相反的意见。报告所载资料、意见及推测仅反映研究人员于发出本报告当日的判断，可随时更改且无需另行通告。

3. 在法律范围内，公司或关联机构可能会就涉及的品种进行交易，或可能为其他公司交易提供服务。

4. 本报告版权仅为浙江新世纪期货有限公司所有。未经事先书面许可，任何机构和个人不得以任何形式翻版、复制、刊登、转载和引用，否则由此造成的一切不良后果及法律责任由私自翻版、复制、刊登、转载和引用者承担。

浙江新世纪期货有限公司

地址：杭州市拱墅区万寿亭 13 号

邮编：310003

电话：0571-85058093

网址：<http://www.zjncf.com.cn>