

黑色金属组

电话: 0571-85106702
邮编: 310003
地址: 杭州市拱墅区万寿亭 13 号
网址: <http://www.zjncf.com.cn>

节前补库预期，矿价下方受支撑

一、行情回顾：

铁矿市场逐渐从宏观预期层面走向产业逻辑，一季度通常是海外发运淡季，目前国内港口铁矿石到货延续回落，供应也有所收缩。铁矿石需求同样走弱，仍旧处于供需双弱，叠加高库存格局。相对利好则是钢厂节前补库预期以及人民币贬值支撑，下行空间受限，多空因素博弈下预计矿价震荡偏弱运行，关注成材表现情况。

二、基本面跟踪：

1、供给端：全球铁矿石发运总量 2991.6 万吨，环比减少 70.2 万吨。中国 45 港到港总量 2138.5 万吨，环比减少 129.9 万吨。由于前两周发运的回落，近端供应量环比减少，使得外矿到港量急速回落。一季度通常是海外发运淡季，春节前供应压力不大。

2、需求端：247 家钢厂高炉开工率 78.71%，环比上周减少 0.92 个百分点，同比去年增加 3.52 个百分点；日均铁水产量 227.87 万吨，环比上周减少 1.54 万吨；钢厂盈利率 49.78%，环比上周增加 1.30 个百分点，同比去年增加 21.64 个百分点。铁水产量下行，钢厂盈利率环比增长。

3、库存方面：全国 45 个港口进口铁矿石库存总量 14863 万吨，环比小幅回落 111.42 万吨，整体库存水平处于高位。全国钢厂进口铁矿石库存总量为 9644.12 万吨，环比增 72.42 万吨，钢厂进口矿库存环比增加，绝对值处于近 3 年同期低位。

三、总结：

一季度通常是海外发运淡季，明年新增矿山多集中于下半年释放，供给端或有一定支撑。春节前钢厂仍有补库空间，但钢厂盈利能力仍较低，补库力度或有削弱，且节前各地钢厂陆续有高炉检修，铁水产量预计仍有下行空间，铁矿上方压力仍存。预计 1 月基本面矛盾不大，节前也暂无更多利好释放，铁矿 2505 合约在 760 元/吨一带受到支撑，仍维持上周观点，2505 合约或仍在 760-820 区间震荡。

四、风险提示：1、下游建材需求大幅好转；2、四大矿山发货量大幅回落；3、港口库存大幅回落。

相关报告

重回产业逻辑，矿价区间震荡

2024-12-30

供需弱稳态势，矿价上行驱动不足

2024-12-16

需求转弱，矿价关注重要会议

2024-12-09

补库和预期支撑，矿价能否有效突破？

2024-12-02

宏观政策情绪降温，矿价重回产业逻辑

2024-11-11

数据中心 — 铁矿

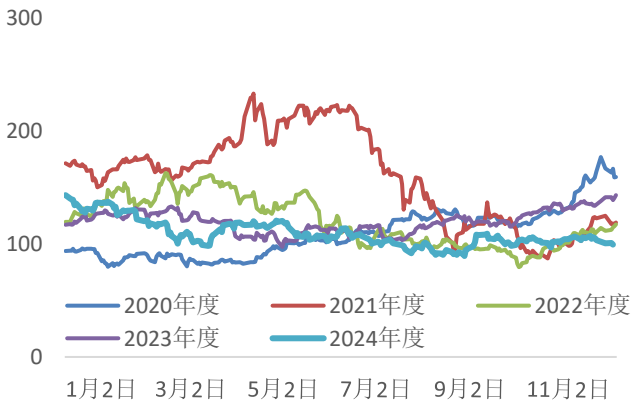
2024/12/30	指标	本期	上期	周变化	指标	本期	上期	周变化
期现货	卡粉	895	890	5	PB粉	766	774	-8
	金布巴粉	723	729	-6	麦克粉	736	748	-12
	纽曼粉	764	773	-9	超特粉	660	655	5
	杨迪粉	730	733	-3	PB块	878	885	-7
	卡粉—PB粉	129	116	13	PB-超特	106	119	-13
	PB-金布巴	43	45	-2	卡粉-超特	235	235	0
	PB-麦克	30	26	4	PB块-PB粉	112	111	1
	普氏指数62%	100.9	102.05	-1.15	普氏指数65%	113.4	116.05	-2.65
	SGX TS1铁矿	101	101.2	-0.20	PB粉千吨	837.43	849.39	-11.96
	01合约	771	790	-19.0	05合约	759.5	780	-20.5
	09合约	736	755.5	-19.50	01基差	66.43	59.39	7.04
	05基差	77.93	69.39	8.54	09基差	101.43	93.89	7.54
	1—5	11.5	10	2	5—9	24	25	-1
	9—1	-35	-34.5	-1	主力持仓	405891	379460	26431
	主力成交量	378225	220115	158110	仓单	1900	1900	0
供应端	全球发运	2991.6	3061.8	-70	澳洲发运	1707.4	1834	-127
	巴西发运	772.8	743.9	28.9	澳巴19港发运	2480.2	2577.9	-97.7
	RT至中国	629.9	562.9	67.0	BHP至中国	492.4	460.2	32.2
	FMG至中国	243.5	388	-144.5	澳洲至中国	1560.6	1542.4	18.2
	RT发运	734.2	686.8	47.4	BHP发运	517.1	571.7	-54.6
	FMG发运	261.3	425.5	-164.2	Vale发运	571.6	586.7	-15
	非主流发运	511.4	483.9	27.5	北方六港	878.4	1240.7	-362.3
	45港到港	2138.5	2268.4	-129.9	47港到港	2277.1	2409.2	-132.1
需求端	日均铁水产量	227.87	229.41	-1.54	日均疏港量	324.21	324.25	-0.04
	烧结矿入炉配比	73.77	73.73	0.04	块矿入炉配比	12.23	12.18	0.05
	球团入炉配比	14.01	14.09	-0.08	烧结矿入炉铁品味	55.43	55.38	0.05
	铁水成本	2526	2527	-1	64家钢厂进口矿天数	22	21	1
	64家钢厂进口矿日耗	56.47	58.06	-1.59	64家钢厂国产矿日耗	7.81	8.05	-0.24
	进口矿库存消费比	22.3	21.2	1.10	国产矿库存消费比	11.83	10.52	1.31
	港口现货日均成交量	100.2	111.7	-11.5	远期现货日均成交量	95.5	78.3	17.2
	钢厂进口矿日耗	283.58	285.58	-2.00	247家钢厂进口矿库消比	34.01	33.52	0.49
	钢厂高炉开工率	78.71	79.63	-0.92	钢厂产能利用率	85.55	86.13	-0.58
钢厂钢厂盈利率	49.78	48.48	1.30	短流程利润	-262.9	-225.48	-37.42	
库存端	45港港口库存	14863.06	14974.5	-111.4	247家钢厂进口矿库存	9644.12	9571.7	72.4
	45港澳矿库存	6462.12	6451.71	10.41	45港巴西矿库存	5702.33	5800.21	-97.88
	45港贸易矿库存	9699.9	9845.38	-145.48	贸易矿库存占比	65.26	65.75	-0.49
	精粉库存	1109.98	1118.14	-8.16	粗粉库存	11387.93	11490.64	-102.71
	球团库存	417.22	413.7	3.52	块矿库存	1947.93	1952	-4.07
	64家钢厂进口矿库存	1259.24	1231.02	28.22	64家钢厂国产矿库存	92.39	84.72	7.67

数据来源：新世纪期货、钢联、wind

图表区—铁矿

图 1: 普氏指数走势图

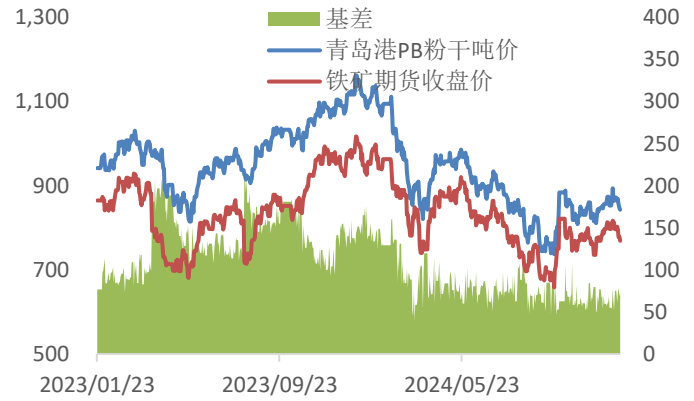
单位: 美元



数据来源: mysteel 新世纪期货

图 2: 铁矿基差走势图

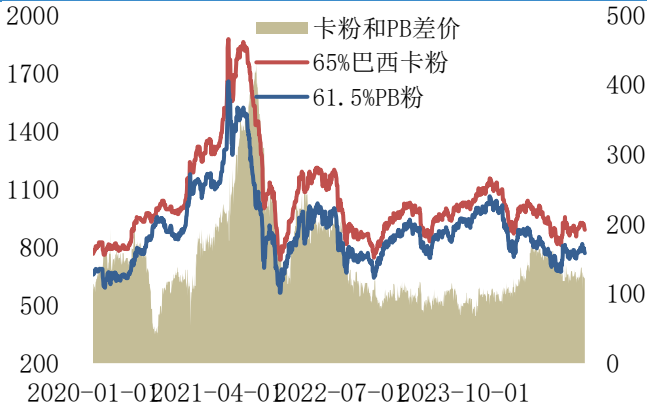
单位: 元/吨



数据来源: mysteel 新世纪期货

图 3: 卡粉和 PB 粉价差走势图

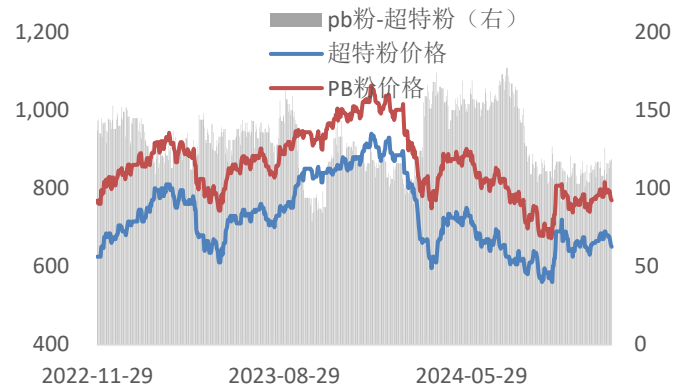
单位: 元/吨



数据来源: mysteel 新世纪期货

图 4: PB 粉和超特粉走势图

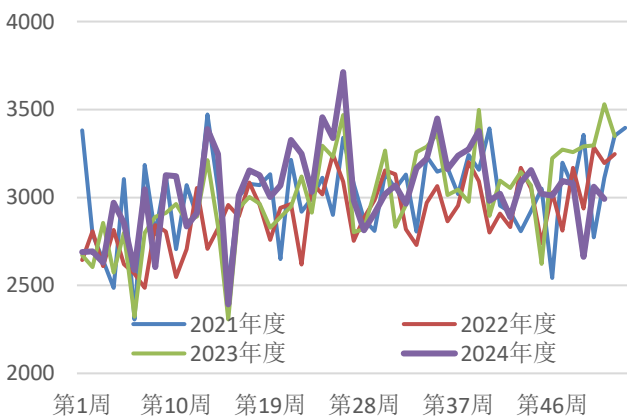
单位: 元/吨



数据来源: mysteel 新世纪期货

图 5: 铁矿全球发运量

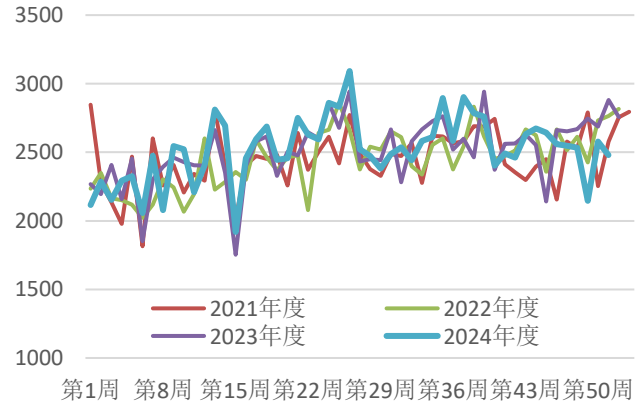
单位: 万吨



数据来源: mysteel 新世纪期货

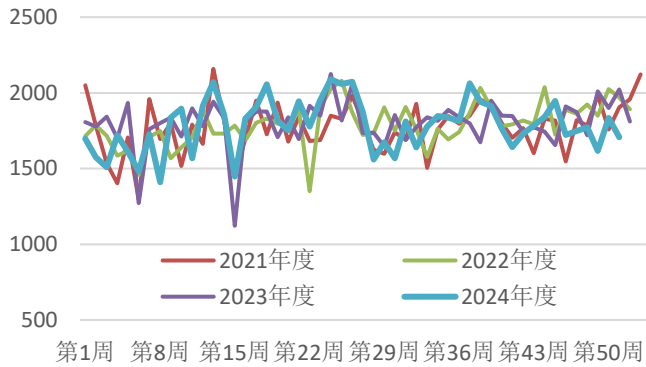
图 6: 澳洲巴西铁矿总发货量

单位: 万吨



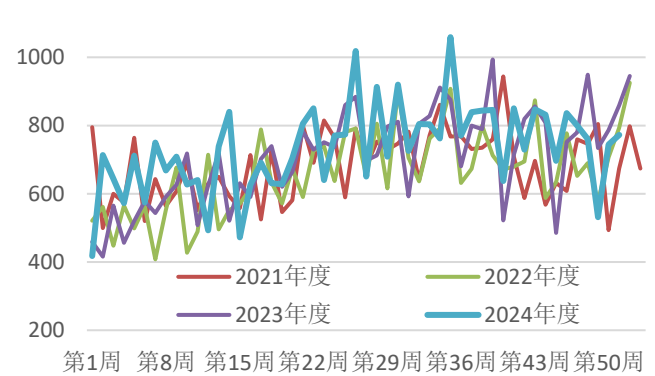
数据来源: mysteel 新世纪期货

图 7： 澳洲铁矿总发货量 单位：万吨



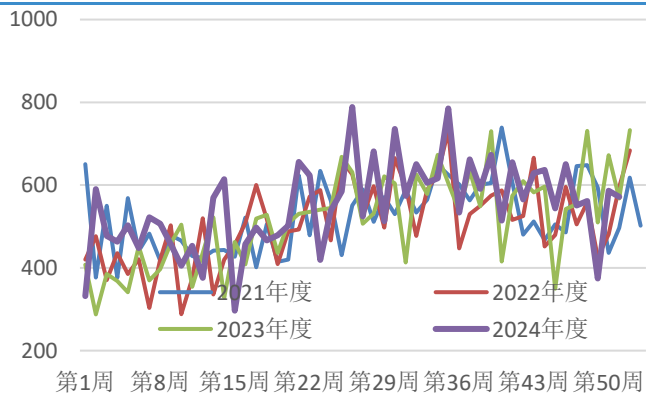
数据来源：mysteel 新世纪期货

图 8： 巴西铁矿总发货量 单位：万吨



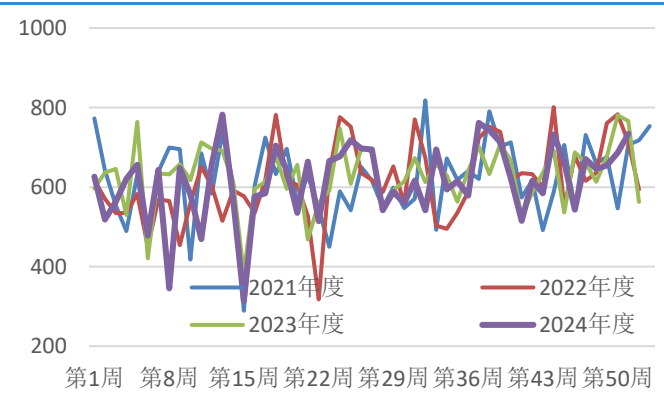
数据来源：mysteel 新世纪期货

图 9： VALE 发运量 单位：万吨



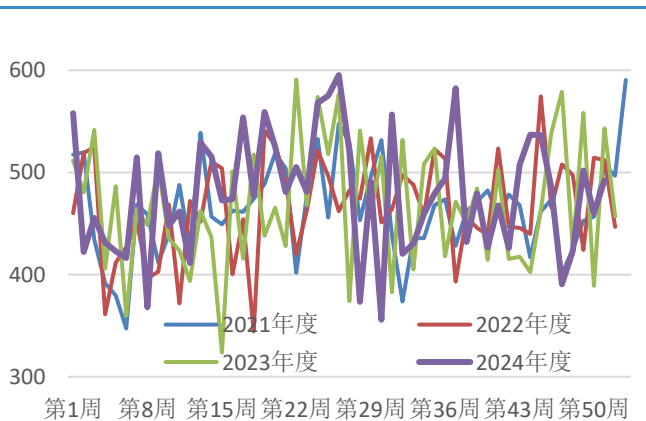
数据来源：mysteel 新世纪期货

图 10： 力拓发运量 单位：万吨



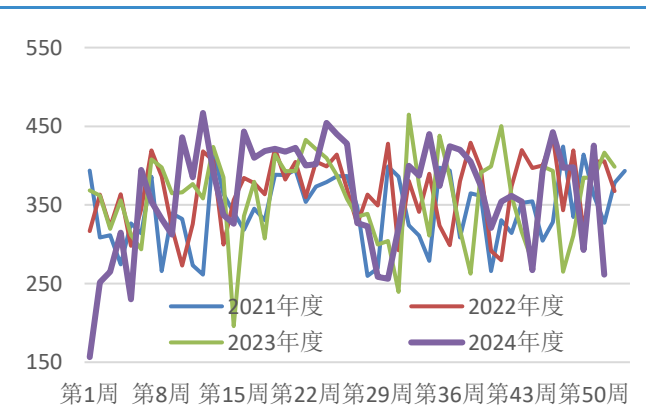
数据来源：mysteel 新世纪期货

图 11： BHP 发运量 单位：万吨



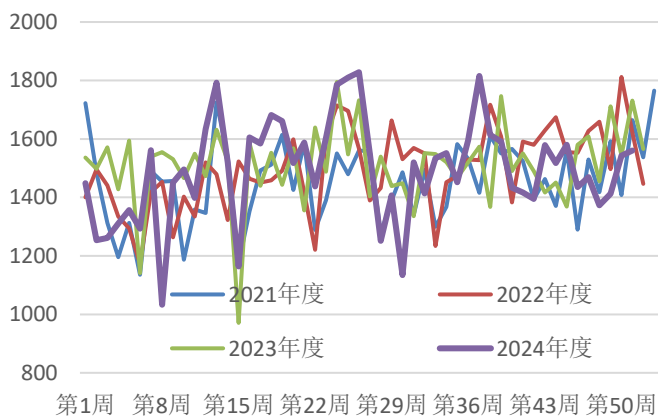
数据来源：mysteel 新世纪期货

图 12： FMG 发运量 单位：万吨



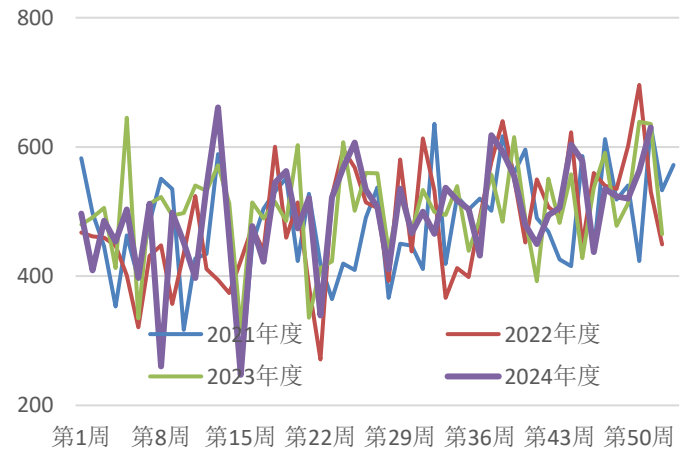
数据来源：mysteel 新世纪期货

图 13: 澳大利亚至中国发货量 单位: 万吨



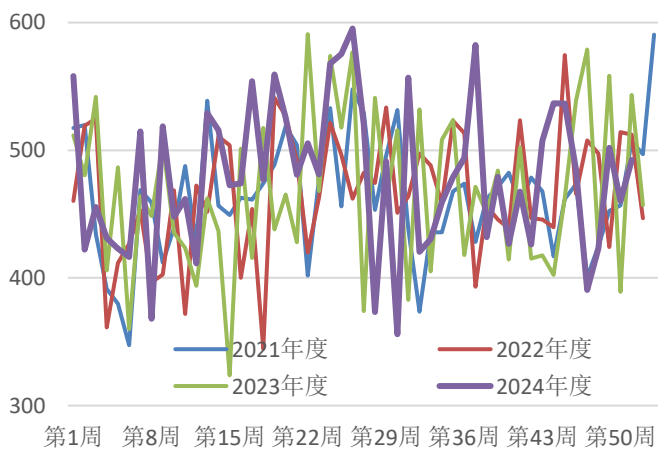
数据来源: mysteel 新世纪期货

图 14: 力拓发运至中国 单位: 万吨



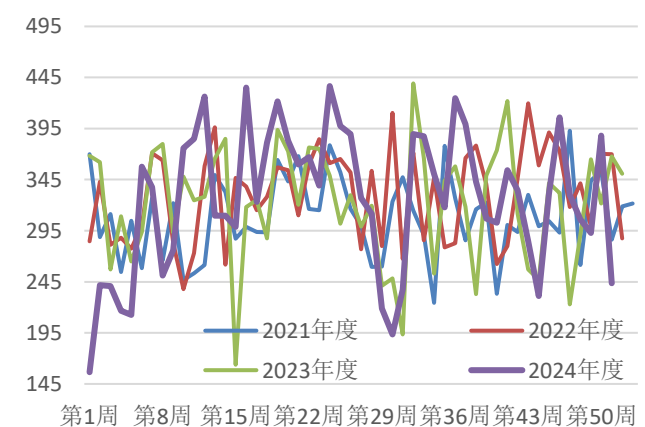
数据来源: mysteel 新世纪期货

图 15: BHP 发运至中国 单位: 万吨



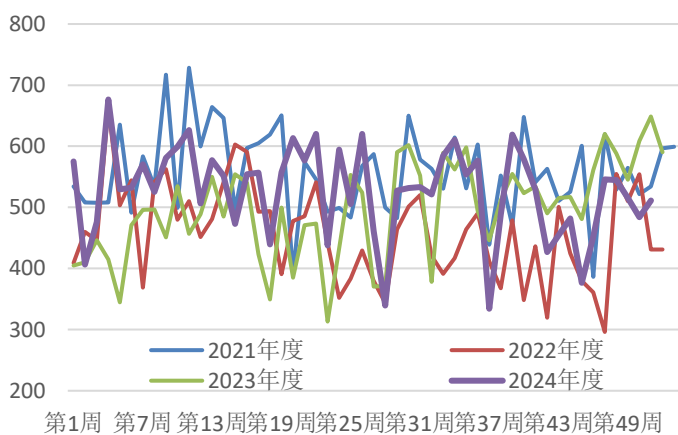
数据来源: mysteel 新世纪期货

图 16: FMG 发运至中国 单位: 万吨



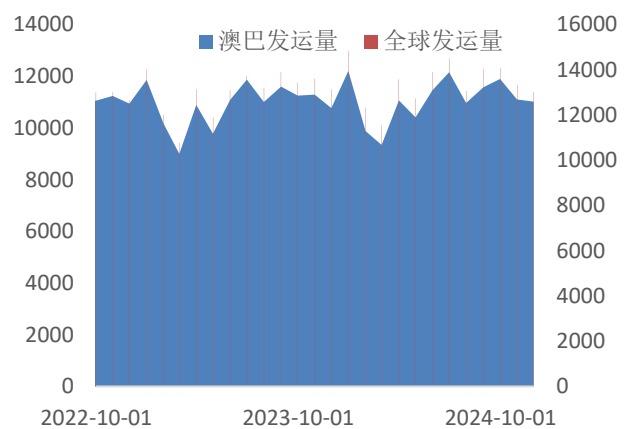
数据来源: mysteel 新世纪期货

图 17: 非澳巴发运情况 单位: 万吨



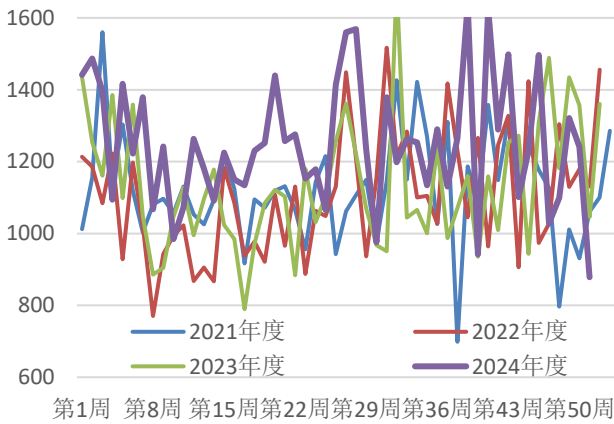
数据来源: mysteel 新世纪期货

图 18: 全球和澳巴发运 单位: 万吨



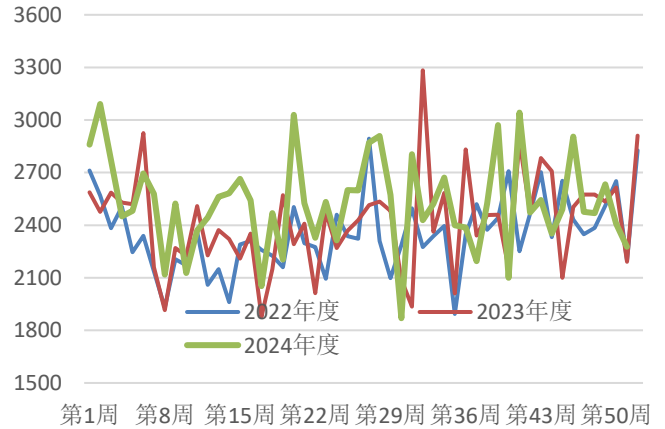
数据来源: mysteel 新世纪期货

图 19: 北方六港到港量 单位: 万吨



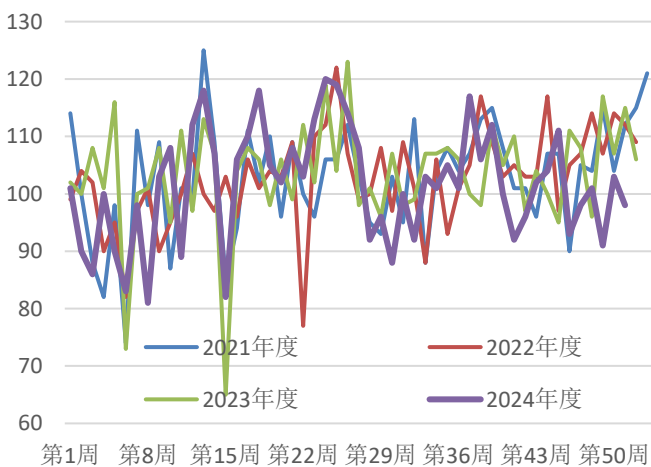
数据来源: mysteel 新世纪期货

图 20: 47 港铁矿到港总量 单位: 万吨



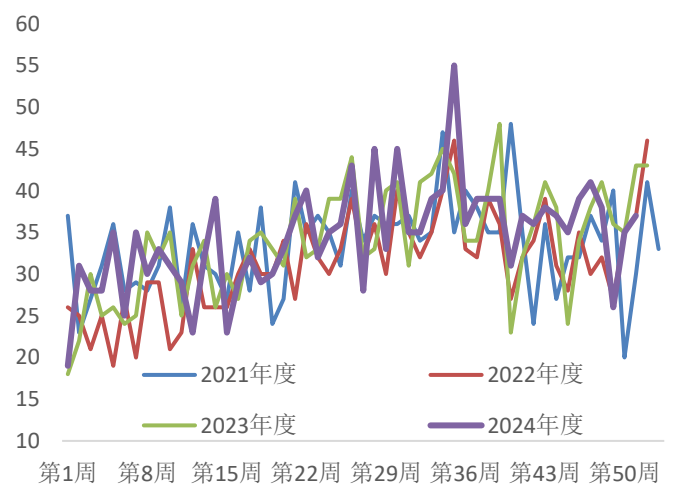
数据来源: mysteel 新世纪期货

图 21: 澳大利亚产铁矿离港船舶数量 单位: 只



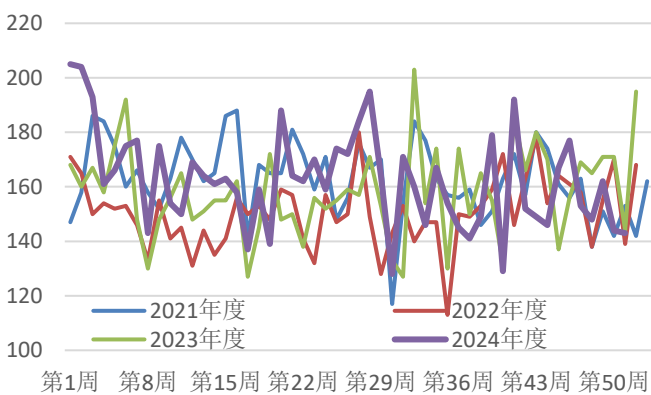
数据来源: mysteel 新世纪期货

图 22: 巴西产铁矿离港船舶数量 单位: 只



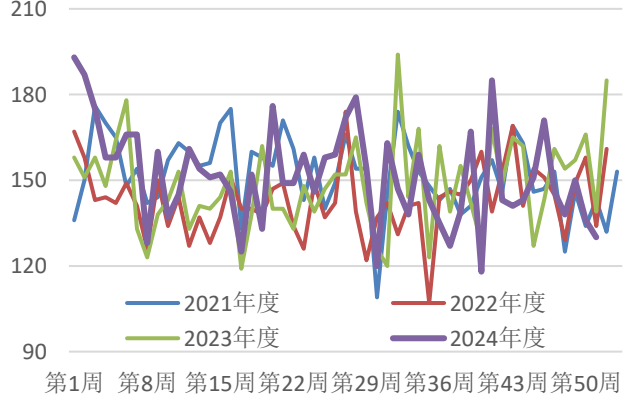
数据来源: mysteel 新世纪期货

图 23: 45 港船舶到港量 单位: 只



数据来源: mysteel 新世纪期货

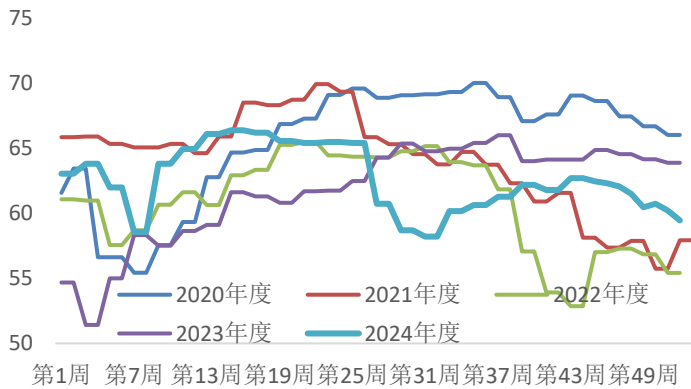
图 24: 26 港船舶到港量 单位: 只



数据来源: mysteel 新世纪期货

图 25: 186 家矿山企业产能利用率

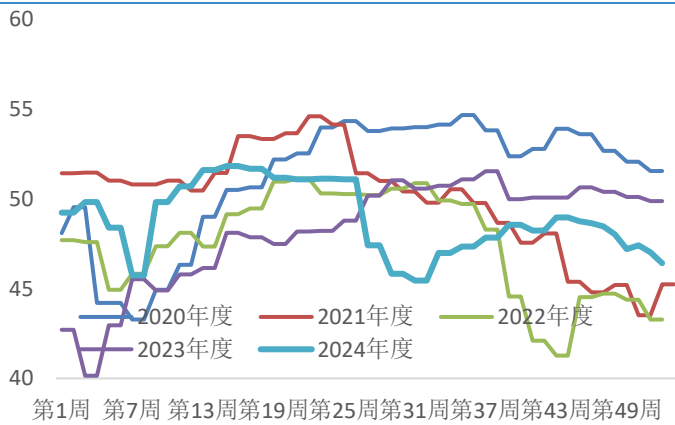
单位: %



数据来源: mysteel 新世纪期货

图 27: 186 家矿山铁精粉日均产量

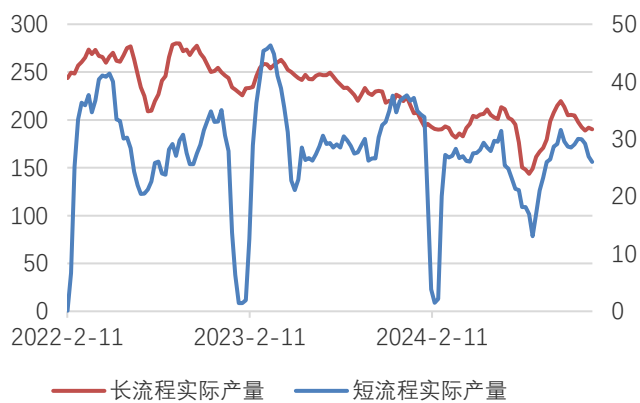
单位: 万吨



数据来源: mysteel 新世纪期货

图 29: 长短流程产量走势图

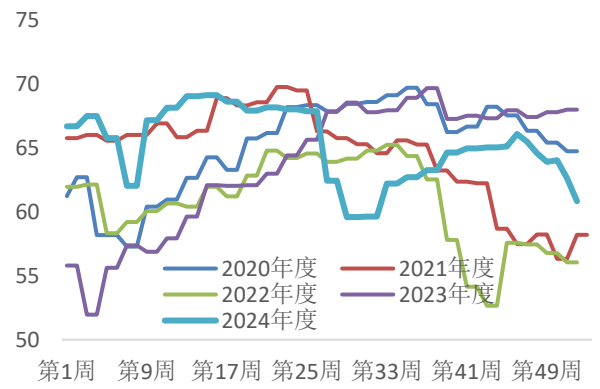
单位: 万吨



数据来源: mysteel 新世纪期货

图 26: 126 家矿山企业产能利用率

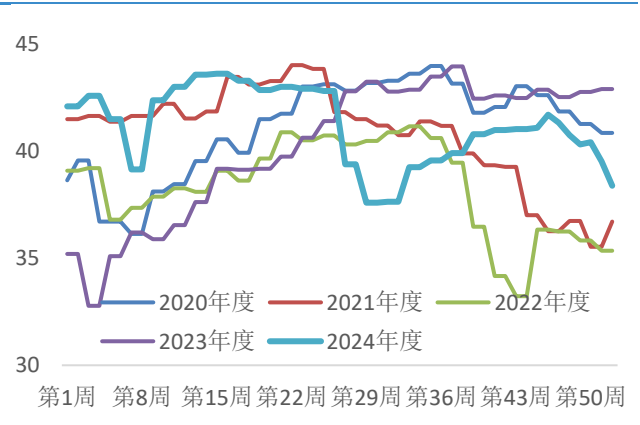
单位: %



数据来源: mysteel 新世纪期货

图 28: 126 家矿山铁精粉日均产量

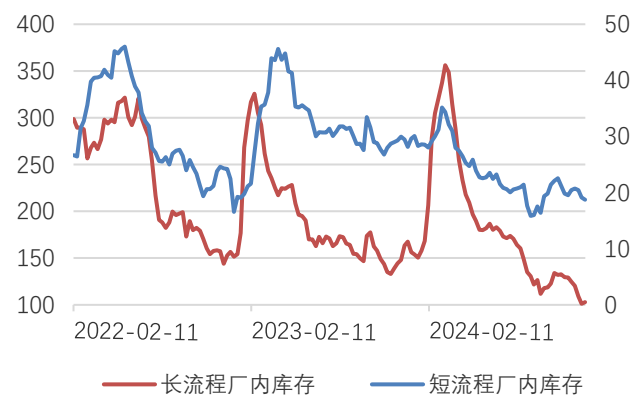
单位: 万吨



数据来源: mysteel 新世纪期货

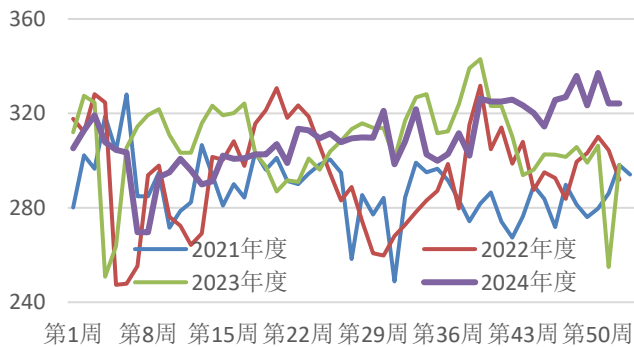
图 30: 长短流程厂内库存

单位: 万吨



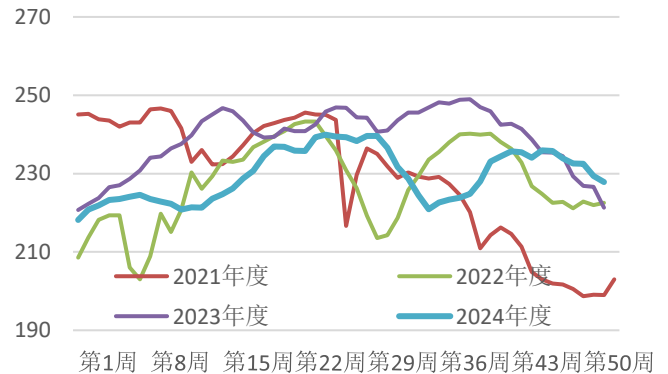
数据来源: mysteel 新世纪期货

图 31: 铁矿日均疏港量 单位: 万吨



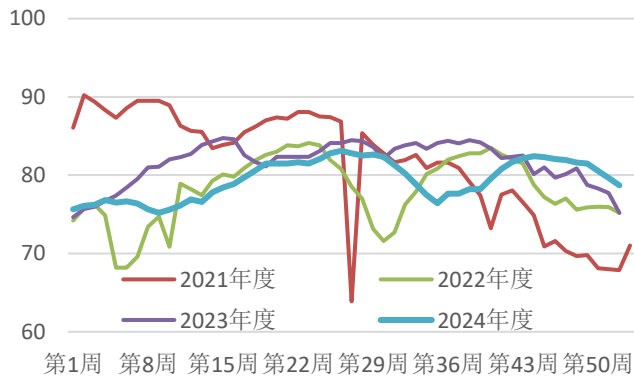
数据来源: mysteel 新世纪期货

图 32: 247 家钢厂日均铁水产量 单位: %



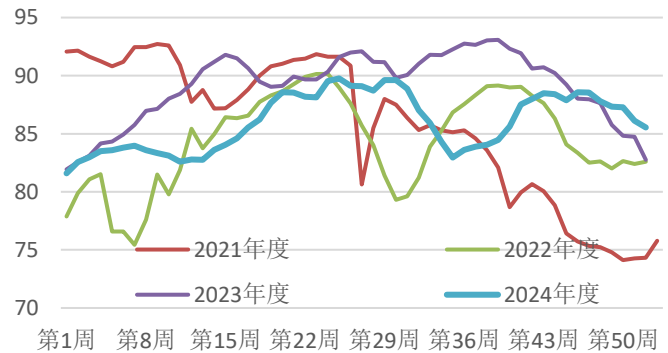
数据来源: mysteel 新世纪期货

图 33: 247 家高炉开工率 单位: %



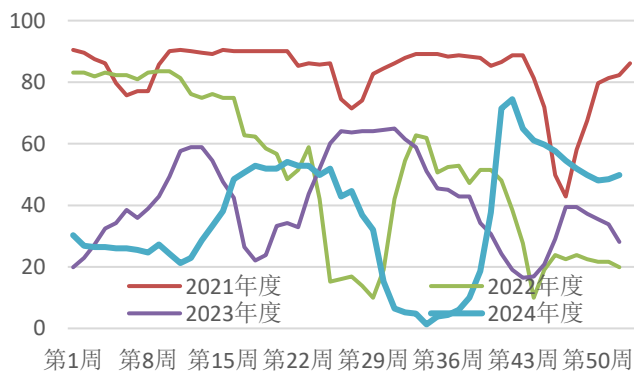
数据来源: mysteel 新世纪期货

图 34: 247 家高炉产能利用率 单位: %



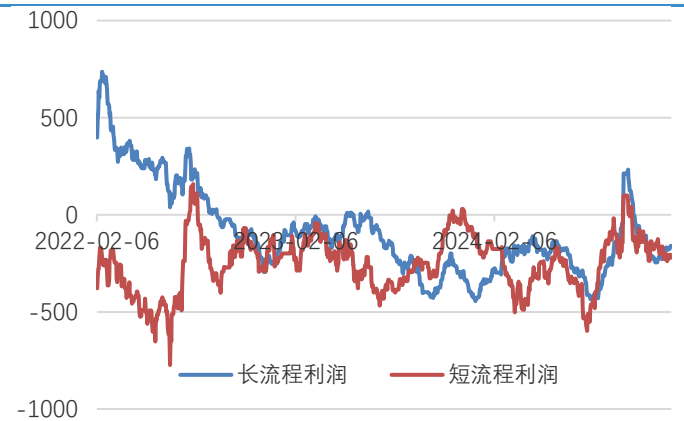
数据来源: mysteel 新世纪期货

图 35: 247 家钢厂盈利率 单位: %



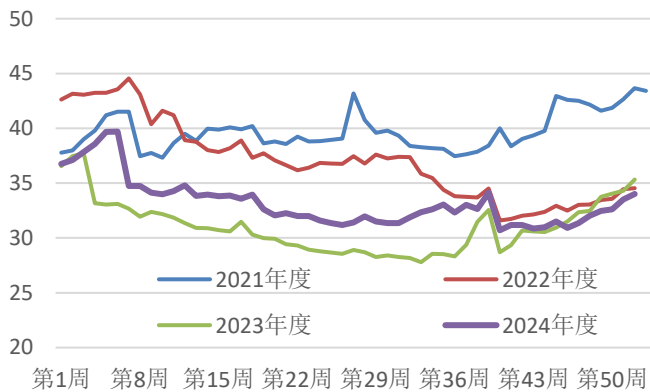
数据来源: mysteel 新世纪期货

图 36: 长短流程利润 单位: 元/吨



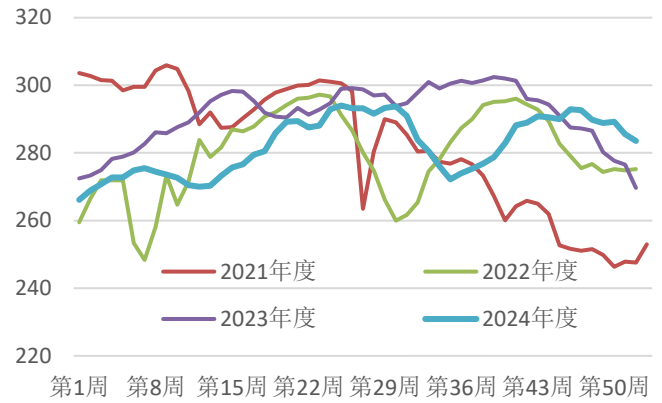
数据来源: mysteel 新世纪期货

图 37： 247 家钢厂进口矿库消比 单位：%



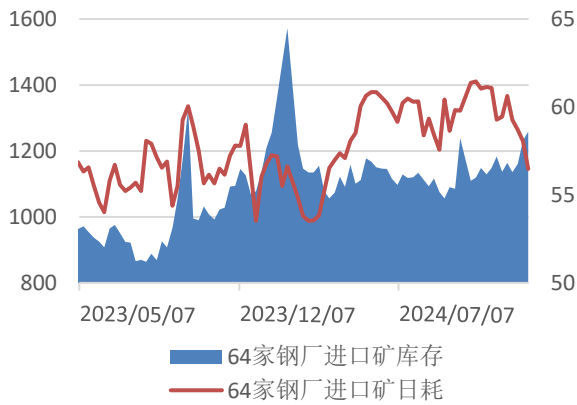
数据来源：mysteel 新世纪期货

图 38： 247 家钢厂进口矿日耗 单位：万吨



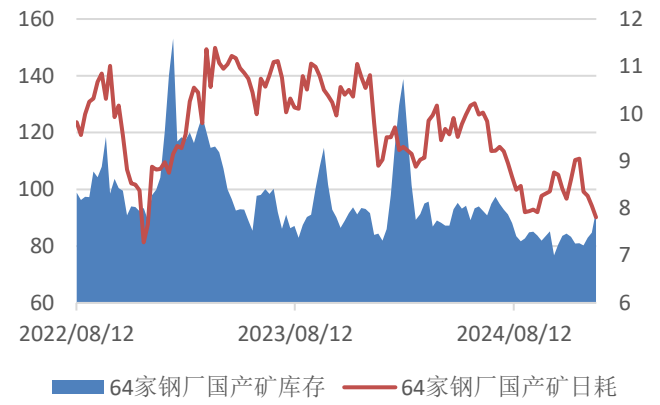
数据来源：mysteel 新世纪期货

图 39： 64 家钢厂进口矿库存及日耗 单位：万吨



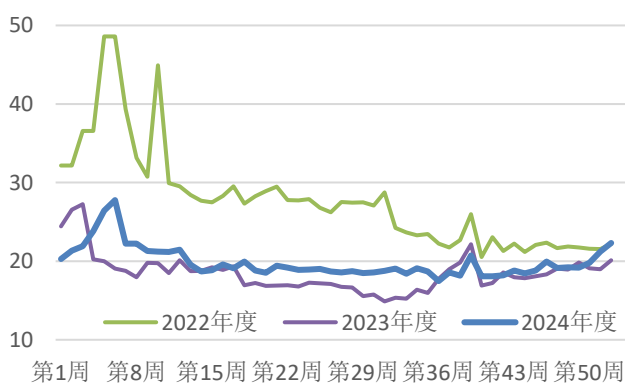
数据来源：mysteel 新世纪期货

图 40： 64 家钢厂国产矿库存及日耗 单位：万吨



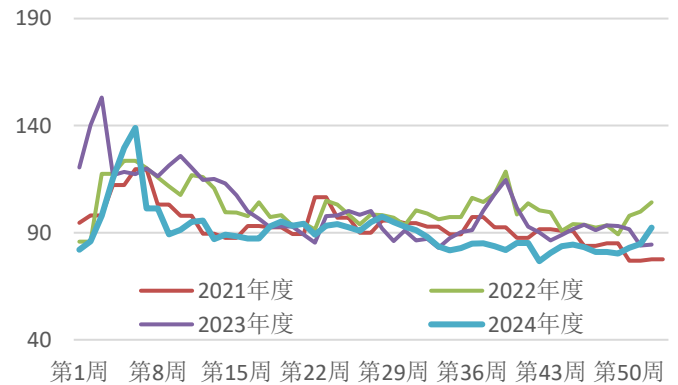
数据来源：mysteel 新世纪期货

图 41： 64 家钢厂进口矿库消比 单位：%



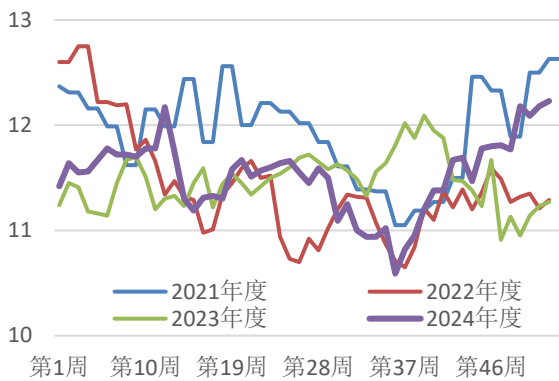
数据来源：mysteel 新世纪期货

图 42： 64 家钢厂国产矿库消比 单位：%



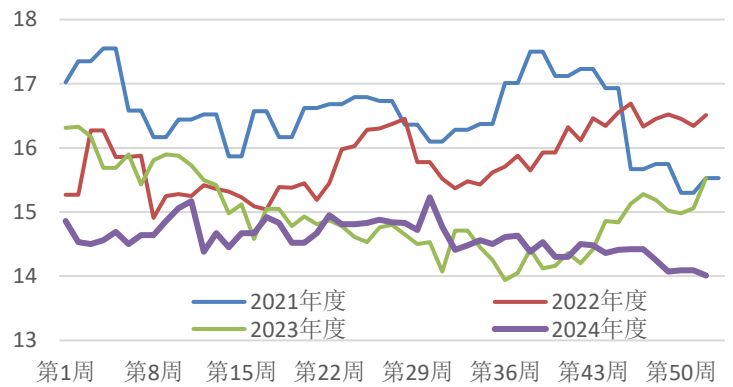
数据来源：mysteel 新世纪期货

图 43: 块矿入炉配比 单位: %



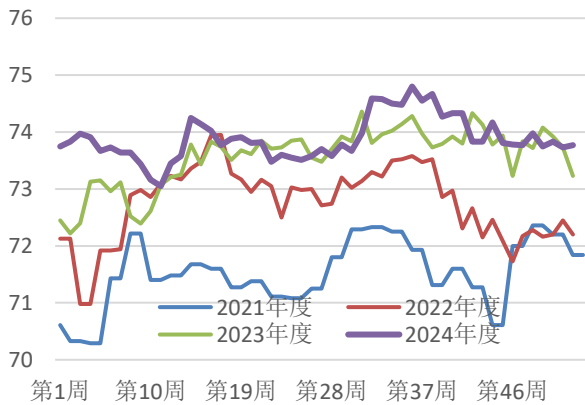
数据来源: mysteel 新世纪期货

图 44: 球团入炉配比 单位: %



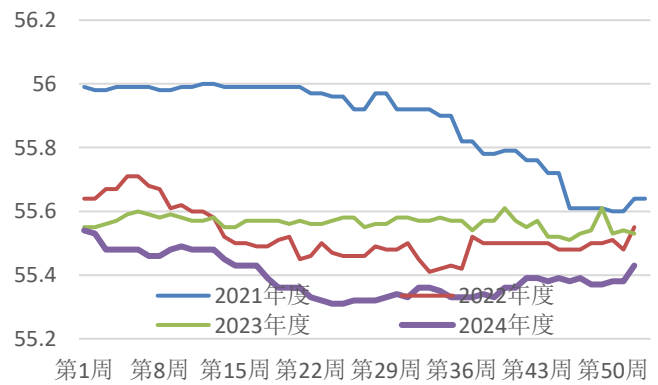
数据来源: mysteel 新世纪期货

图 45: 烧结矿入炉配比 单位: %



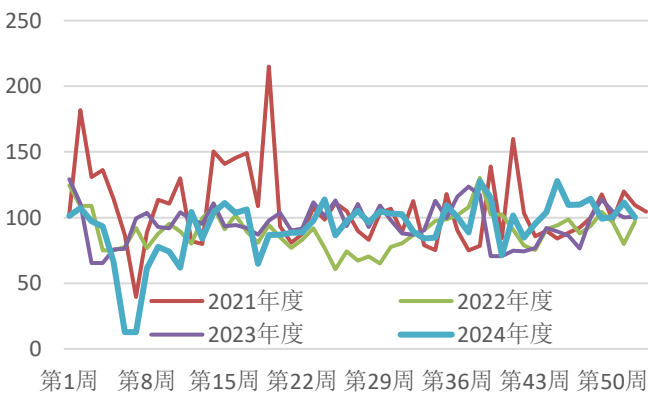
数据来源: mysteel 新世纪期货

图 46: 烧结矿入炉铁品味 单位: %



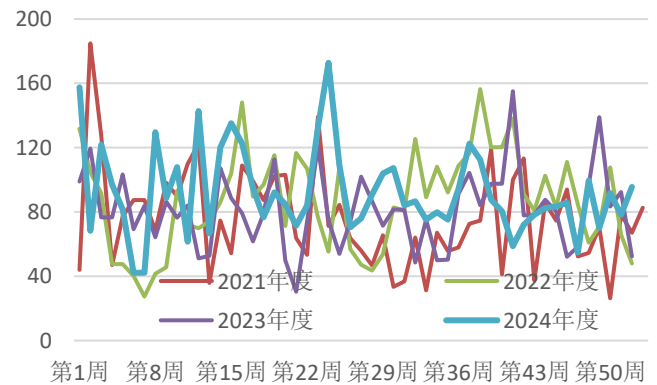
数据来源: mysteel 新世纪期货

图 47: 贸易商港口现货日均成交量 单位: 万吨



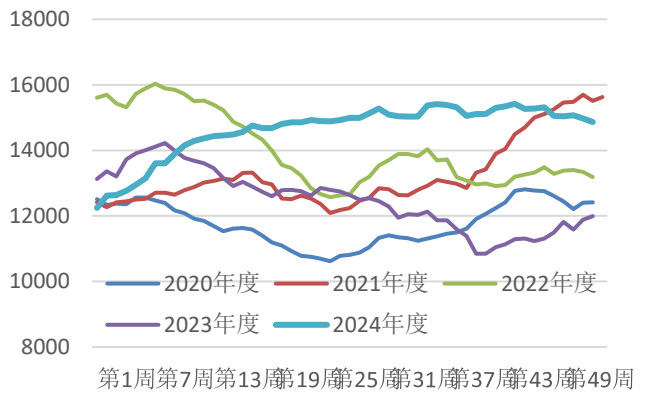
数据来源: mysteel 新世纪期货

图 48: 远期现货日均成交量 单位: 万吨



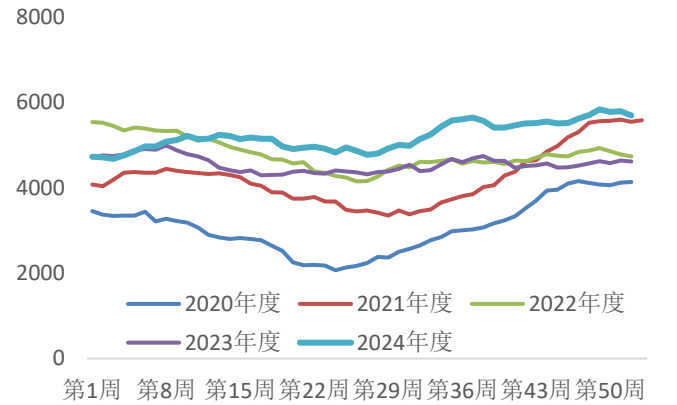
数据来源: mysteel 新世纪期货

图 49: 45 港港口库存 单位: 万吨



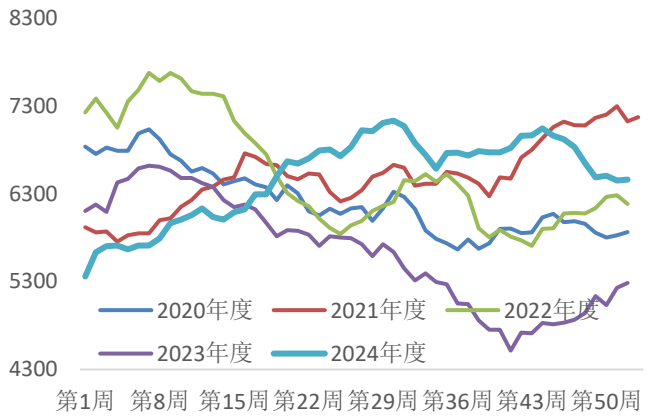
数据来源: mysteel 新世纪期货

图 50: 45 港巴西矿库存 单位: 万吨



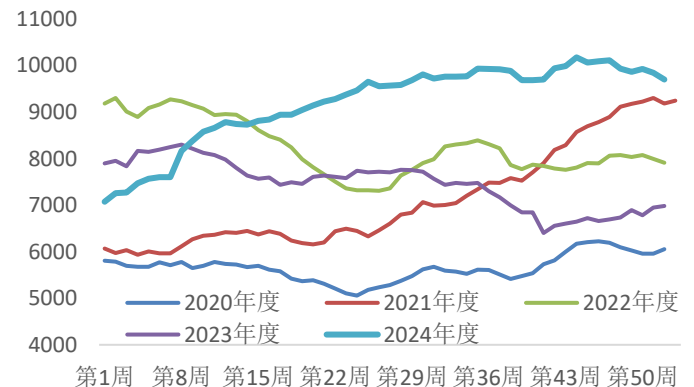
数据来源: mysteel 新世纪期货

图 51: 45 港澳矿库存 单位: 万吨



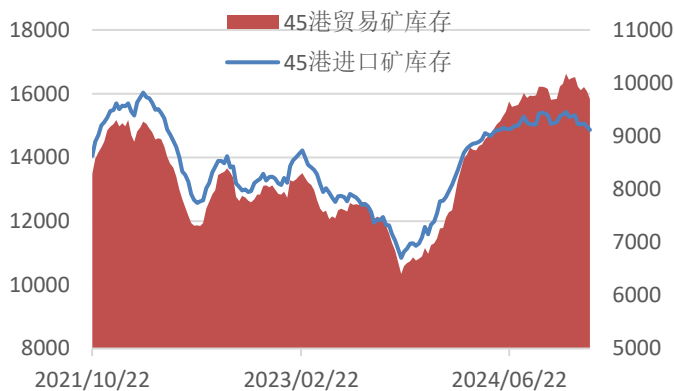
数据来源: mysteel 新世纪期货

图 52: 45 港贸易矿库存 单位: 万吨



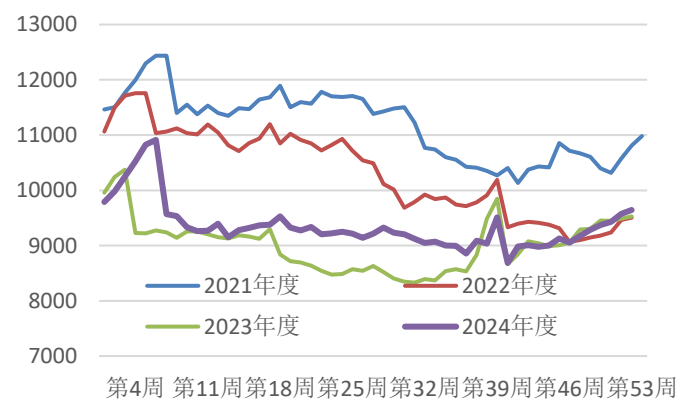
数据来源: mysteel 新世纪期货

图 53: 45 港进口矿库存及贸易矿量 单位: 万吨



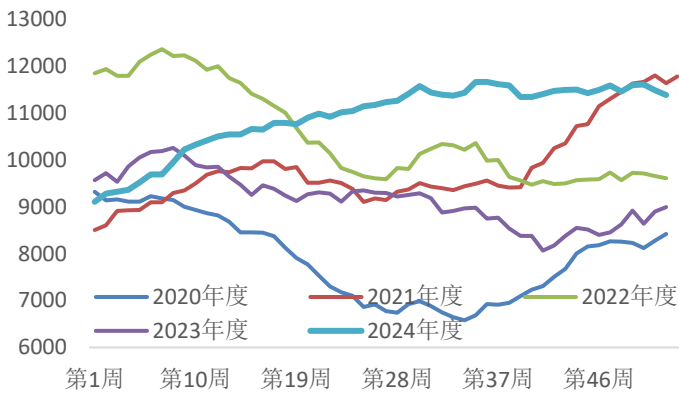
数据来源: mysteel 新世纪期货

图 54: 247 家钢厂进口矿库存 单位: 万吨



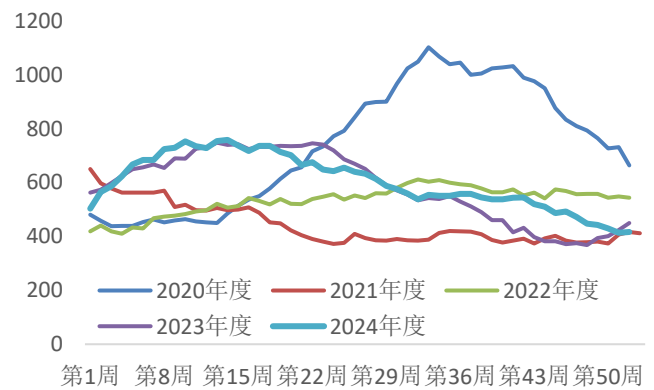
数据来源: mysteel 新世纪期货

图 55: 港口粗粉总库存 单位: 万吨



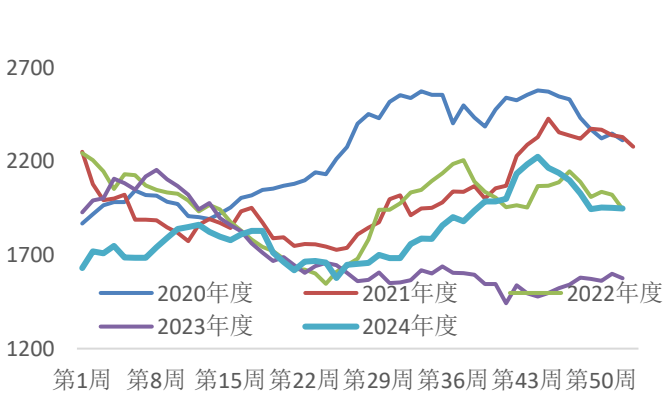
数据来源: mysteel 新世纪期货

图 56: 港口球团总库存 单位: 万吨



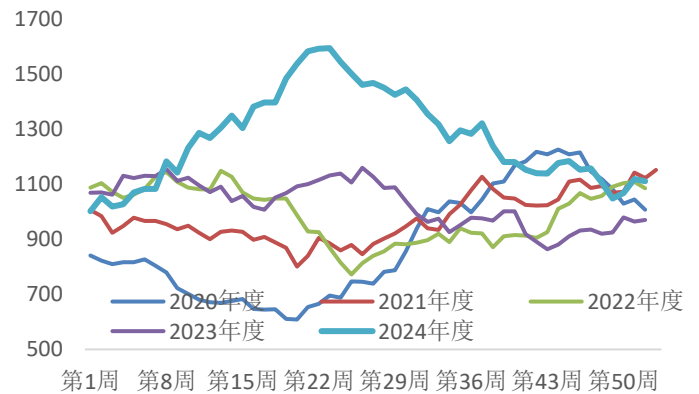
数据来源: mysteel 新世纪期货

图 57: 港口块矿总库存 单位: 万吨



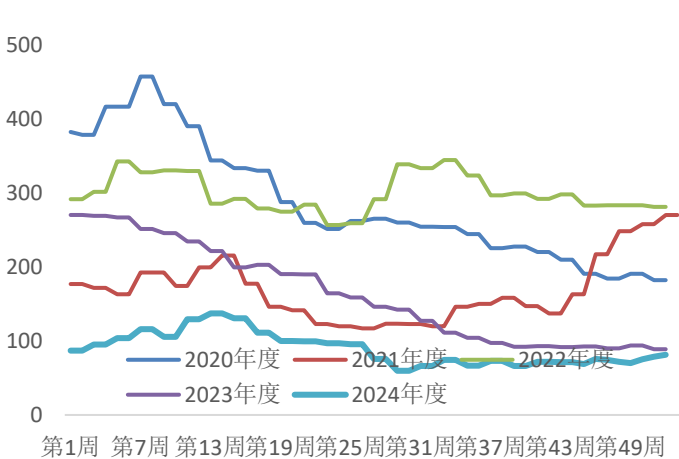
数据来源: mysteel 新世纪期货

图 58: 港口铁精粉总库存 单位: 万吨



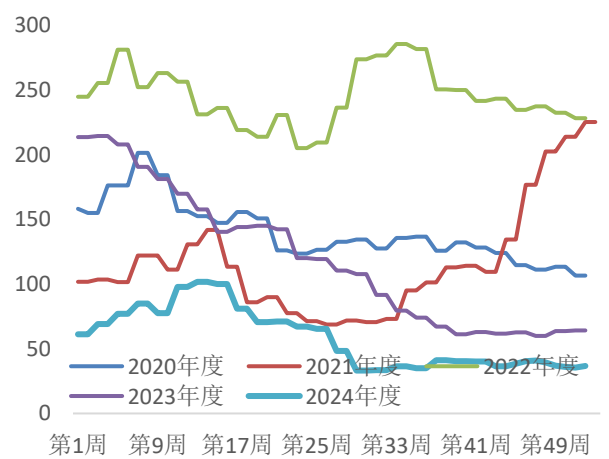
数据来源: mysteel 新世纪期货

图 59: 186 家矿山企业铁精粉库存 单位: 万吨



数据来源: mysteel 新世纪期货

图 60: 126 家矿山企业铁精粉库存 单位: 万吨



数据来源: mysteel 新世纪期货

免责声明

1. 本报告中的信息均来源于可信的公开资料或实地调研资料，我公司对这些信息的准确性及完整性不作任何保证，也不保证所包含的信息和建议不会发生任何变更。我们已力求报告内容的客观、公正，但文中的观点、结论和建议仅供参考，在任何情况下，报告中的信息或所表达的意见并不构成所述期货买卖的出价或征价，交易者据此作出的任何投资决策与本公司和作者无关，请交易者务必独立进行交易决策。我公司不对交易结果做任何保证，不对因本报告的内容而引致的损失承担任何责任。

2. 市场具有不确定性，过往策略观点的吻合并不保证当前策略观点的正确。公司及其他研究员可能发表与本策略观点不同甚至相反的意见。报告所载资料、意见及推测仅反映研究人员于发出本报告当日的判断，可随时更改且无需另行通告。

3. 在法律范围内，公司或关联机构可能会就涉及的品种进行交易，或可能为其他公司交易提供服务。

4. 本报告版权仅为浙江新世纪期货有限公司所有。未经事先书面许可，任何机构和个人不得以任何形式翻版、复制、刊登、转载和引用，否则由此造成的一切不良后果及法律责任由私自翻版、复制、刊登、转载和引用者承担。

浙江新世纪期货有限公司

地址：杭州市拱墅区万寿亭 13 号

邮编：310003

电话：0571-85058093

网址：<http://www.zjncf.com.cn>