

黑色金属组

电话: 0571-85106702
邮编: 310003
地址: 杭州市拱墅区万寿亭 13 号
网址: <http://www.zjncf.com.cn>

重回产业逻辑，矿价区间震荡

一、行情回顾：

目前处于政策真空期，短期暂未看到超利好兑现，铁矿市场逐渐从宏观预期层面走向产业逻辑。海外铁矿发运大幅回升，终端实际需求边际走弱，钢材现货成交转差，叠加环保原因，高炉检修增多，导致铁水低点进一步下移，铁矿石供需格局延续弱稳态势，铁矿 2505 合约在 760 元/吨一带受支撑。

二、基本面跟踪：

1、供给端：上期全球铁矿石发运总量 3061.8 万吨，环比增加 399.3 万吨。澳洲巴西铁矿发运总量 2577.9 万吨，环比增加 431.0 万吨。澳洲发运量 1834.0 万吨，环比增加 218.3 万吨，巴西发运量 743.9 万吨，环比增加 212.7 万吨。由于前两周发运的回落，使得外矿到港量急速回落。按照往年的季节性走势，外矿发运会在 12 月底冲量，供应压力仍存。

2、需求端：近期钢厂盈利持续回落，北方环保检修增加，铁水延续调整势头，但仍处于历年高位。另外成材的冬储意愿偏弱也影响钢厂对于原料端的补库强度，补库需求处于近三年的平均水平，预计铁水产量 12 月低点下移至 228 万吨附近。目前日均疏港量 324.25 万吨，仍高于去年同期 25.19 万吨，春节前仍有补库行为，若春节前继续保持高疏港量，下方有支撑。

3、库存方面：全国 45 个港口进口铁矿石库存总量 14974.48 万吨，环比小幅回落 92.89 万吨，整体库存水平处于高位。今年年初以来，进口铁矿石港口库存居高不下，7 月中下旬以来，45 港库存持续稳定在 1.5 亿吨以上。钢材基本面已有显著改善，疏港保持高位，那么将进一步推动港口库存的去化进程，届时铁矿下方仍存较强支撑。

三、总结：

全球铁矿发运回升、疏港量有所回落但仍处于高位。基本面来看，外矿发运会在 12 月底冲量，铁矿供应依旧宽松，开工率盈利率止跌企稳迹象，钢厂检修，日均铁水产量继续回落中，247 家钢厂进口矿库存继续回升，铁矿仍受到春节前补库支撑。目前进入政策真空期，定量的政策可能要等到明年两会期间才能确定。铁矿在宏观政策暖风下，下方 760 元/吨一带受到支撑，国庆高点需要更大利好去突破，暂以 760-830 区间震荡对待。

相关报告

供需弱稳态势，矿价上行驱动不足

2024-12-16

需求转弱，矿价关注重要会议

2024-12-09

补库和预期支撑，矿价能否有效突破？

2024-12-02

宏观政策情绪降温，矿价重回产业逻辑

2024-11-11

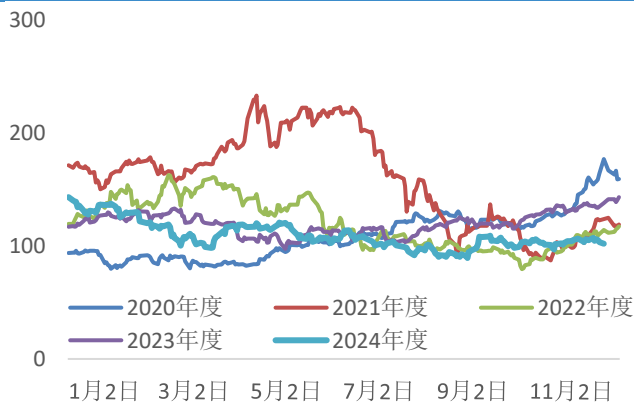
数据中心 — 铁矿

2024/12/16	指标	本期	上期	周变化	指标	本期	上期	周变化
期现货	卡粉	920	915	5	PB粉	788	788	0
	金布巴粉	740	747	-7	麦克粉	763	767	-4
	纽曼粉	787	787	0	超特粉	685	680	5
	杨迪粉	752	753	-1	PB块	900	899	1
	卡粉—PB粉	124	127	-3	PB-超特	111	108	3
	PB-金布巴	48	41	7	卡粉-超特	235	235	0
	PB-麦克	25	21	4	PB块-PB粉	112	111	1
	普氏指数62%	107.1	103.4	3.70	普氏指数65%	119	118.05	0.95
	SGX TSI铁矿	105.7	105.6	0.10	PB粉干吨	863.52	862.43	1.09
	01合约	809	808.5	0.5	05合约	797	791.5	5.5
	09合约	771.5	763.5	8.00	01基差	54.52	53.93	0.59
	05基差	66.52	70.93	-4.41	09基差	92.02	98.93	-6.91
	1—5	12	17	-5	5—9	26	28	-3
	9—1	-37.5	-45	8	主力持仓	349737	251390	98347
主力成交量	309890	235866	74024	仓单	2100	2100	0	
供应端	全球发运	2662.5	3079.1	-417	澳洲发运	1615.7	1774.2	-159
	巴西发运	531.2	760.2	-229.0	澳巴19港发运	2146.9	2534.4	-387.5
	RT至中国	520.2	523.3	-3.1	BHP至中国	501.8	423.3	78.5
	FMG至中国	292.8	306.1	-13.3	澳洲至中国	1412	1373.6	38.4
	RT发运	654.6	645.3	9.3	BHP发运	553	529.8	23.2
	FMG发运	292.8	397.9	-105.1	Vale发运	374.4	561.5	-187
	非主流发运	515.6	544.7	-29.1	北方六港	1320.9	1099.5	221.4
	45港到港	2517.2	2291	226.2	47港到港	2632.9	2468.5	164.4
需求端	日均铁水产量	232.47	232.61	-0.14	日均疏港量	337.13	323.37	13.76
	烧结矿入炉配比	73.83	73.75	0.08	块矿入炉配比	12.09	12.18	-0.09
	球团入炉配比	14.09	14.07	0.02	烧结矿入炉铁品味	55.38	55.37	0.01
	铁水成本	2524	2522	2	64家钢厂进口矿天数	19	19	0
	64家钢厂进口矿日耗	58.7	59.26	-0.56	64家钢厂国产矿日耗	8.26	8.35	-0.09
	进口矿库存消费比	19.77	19.16	0.61	国产矿库存消费比	10.04	9.60	0.44
	港口现货日均成交量	99.2	114.2	-15.0	远期现货日均成交量	70.1	99.5	-29.4
	钢厂进口矿日耗	289.22	288.85	0.37	247家钢厂进口矿库存	32.61	32.45	0.16
	钢厂高炉开工率	80.55	81.47	-0.92	钢厂产能利用率	87.28	87.33	-0.05
	钢厂钢厂盈利率	48.05	49.78	-1.73	短流程利润	-187.62	-202.22	14.60
库存端	45港港口库存	15067.37	15036.6	30.8	247家钢厂进口矿库存	9431.9	9372.15	59.8
	45港澳矿库存	6504	6487.43	16.57	45港巴西矿库存	5785.82	5841.13	-55.31
	45港贸易矿库存	9925.93	9867.26	58.67	贸易矿库存占比	65.88	65.62	0.26
	精粉库存	1067.22	1048.01	19.21	粗粉库存	11616.90	11600.23	16.67
	球团库存	429.97	443.01	-13.04	块矿库存	1953.28	1945.34	7.94
	64家钢厂进口矿库存	1160.72	1135.29	25.43	64家钢厂国产矿库存	82.92	80.19	2.73

数据来源：新世纪期货、钢联、wind

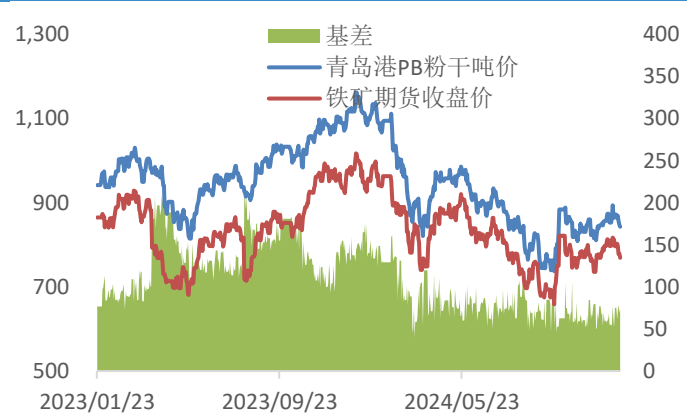
图表区—铁矿

图 1: 普氏指数走势图 单位: 美元



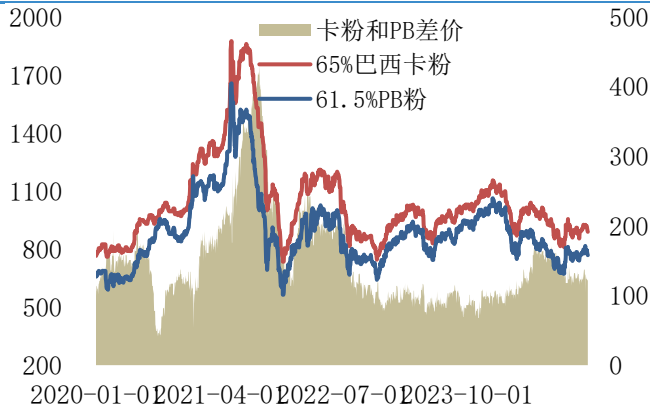
数据来源: mysteel 新世纪期货

图 2: 铁矿基差走势图 单位: 元/吨



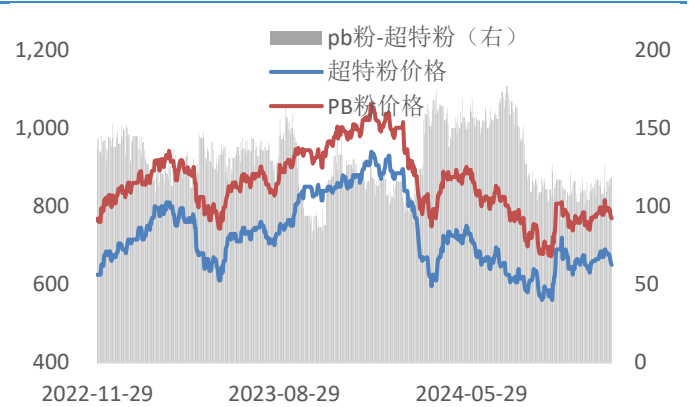
数据来源: mysteel 新世纪期货

图 3: 卡粉和 PB 粉价差走势图 单位: 元/吨



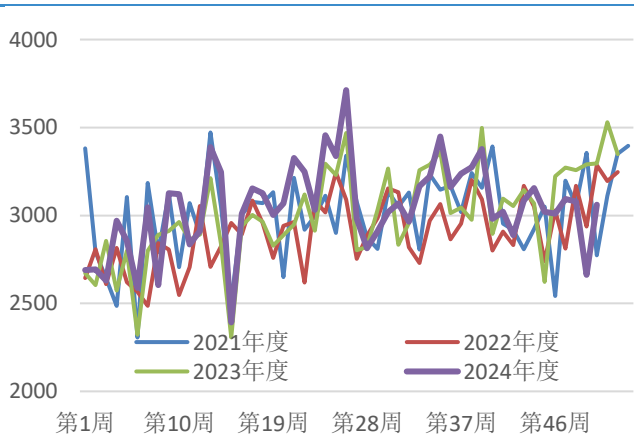
数据来源: mysteel 新世纪期货

图 4: PB 粉和超特粉走势图 单位: 元/吨



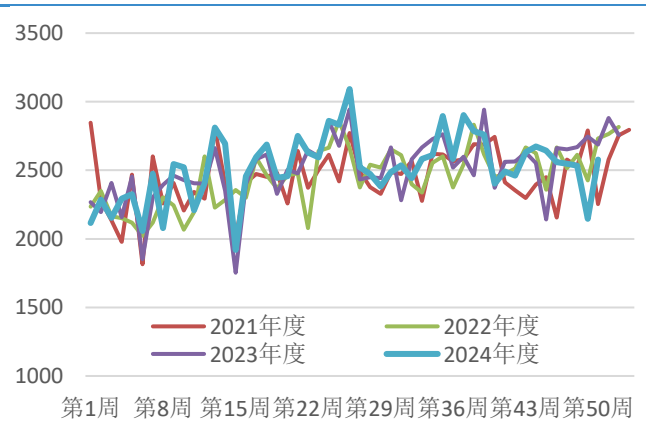
数据来源: mysteel 新世纪期货

图 5: 铁矿全球发运量 单位: 万吨



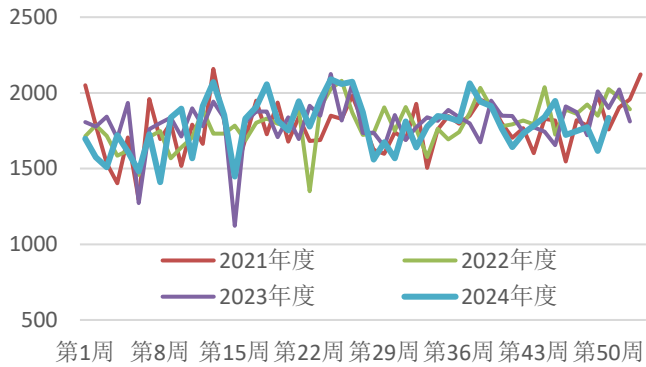
数据来源: mysteel 新世纪期货

图 6: 澳洲巴西铁矿总发货量 单位: 万吨



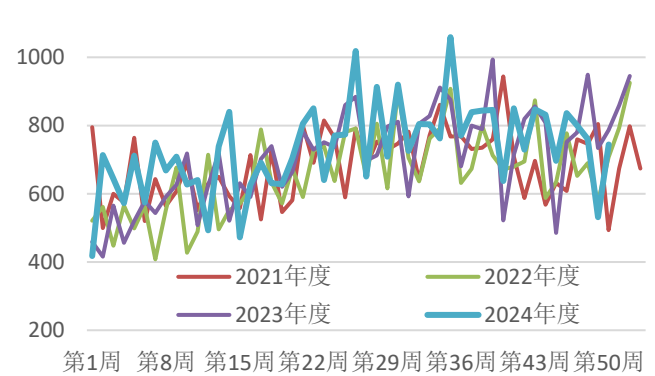
数据来源: mysteel 新世纪期货

图 7： 澳洲铁矿总发货量 单位：万吨



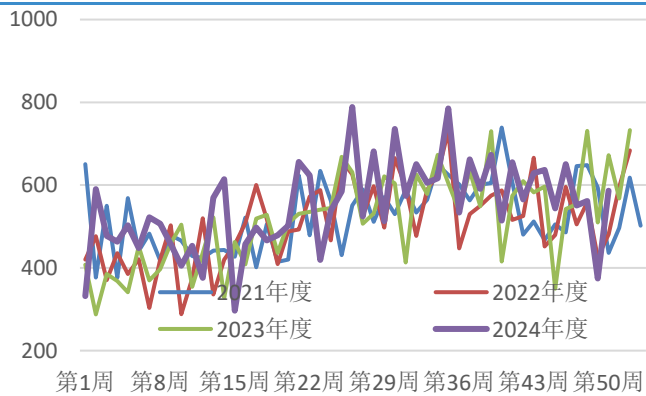
数据来源：mysteel 新世纪期货

图 8： 巴西铁矿总发货量 单位：万吨



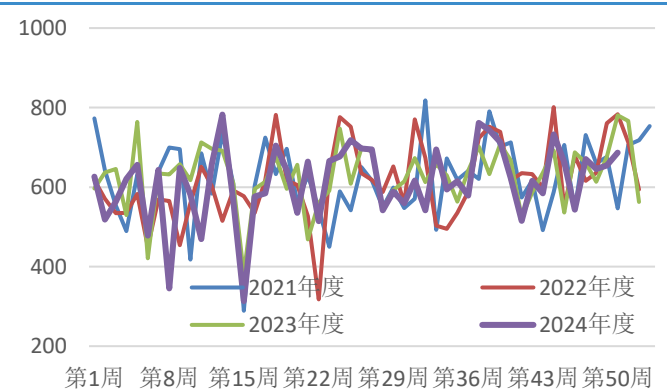
数据来源：mysteel 新世纪期货

图 9： VALE 发运量 单位：万吨



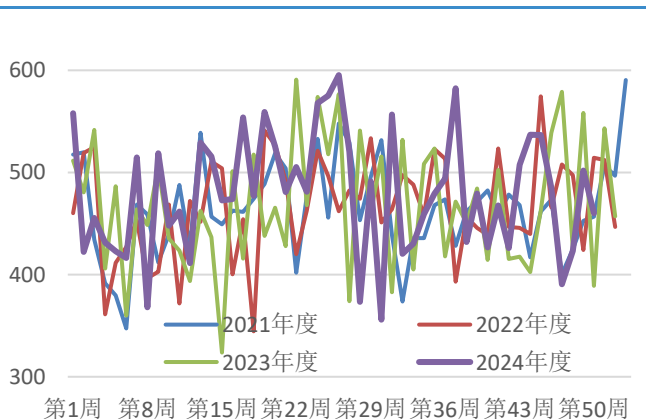
数据来源：mysteel 新世纪期货

图 10： 力拓发运量 单位：万吨



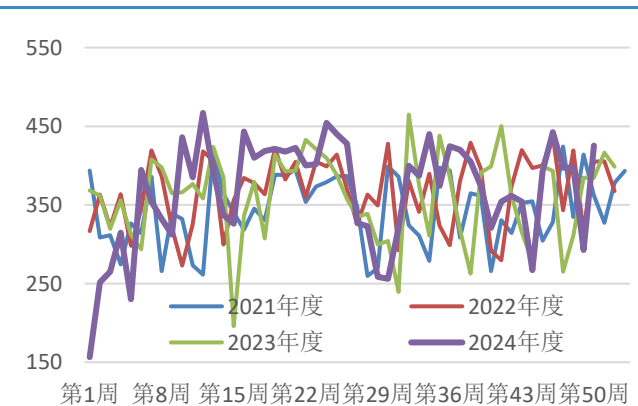
数据来源：mysteel 新世纪期货

图 11： BHP 发运量 单位：万吨



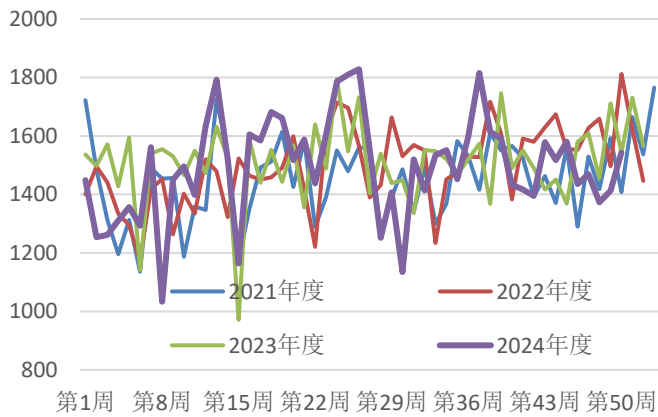
数据来源：mysteel 新世纪期货

图 12： FMG 发运量 单位：万吨



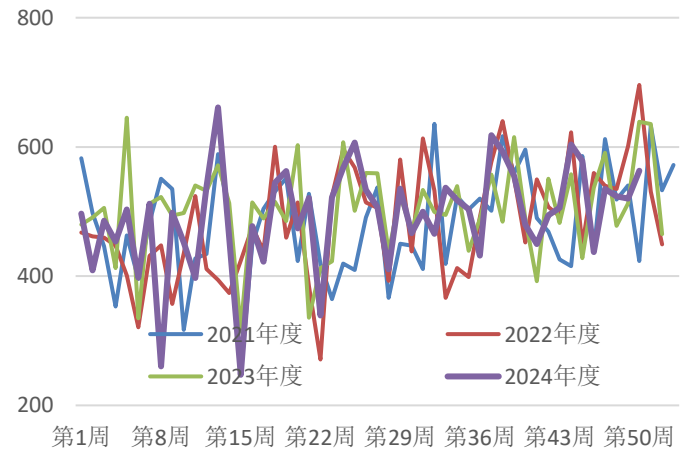
数据来源：mysteel 新世纪期货

图 13: 澳大利亚至中国发货量 单位: 万吨



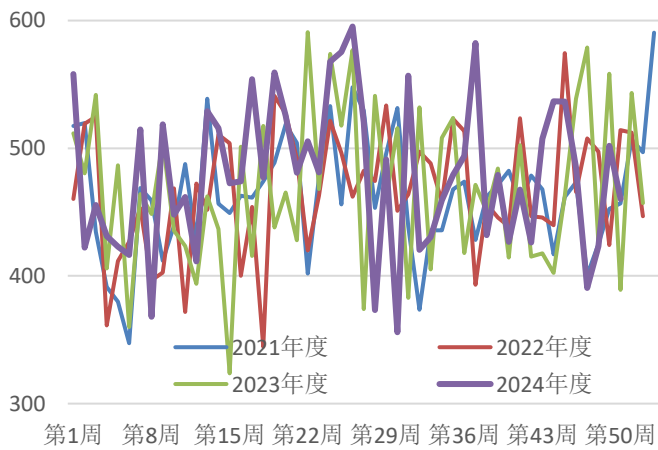
数据来源: mysteel 新世纪期货

图 14: 力拓发运至中国 单位: 万吨



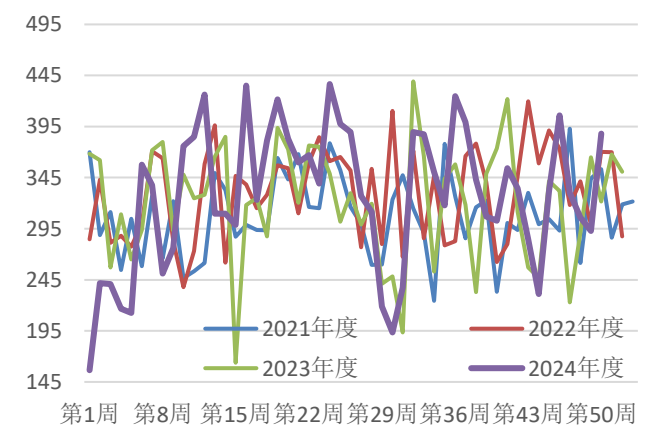
数据来源: mysteel 新世纪期货

图 15: BHP 发运至中国 单位: 万吨



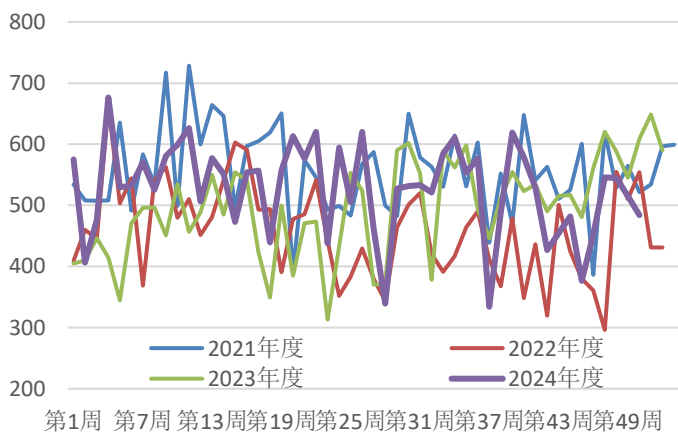
数据来源: mysteel 新世纪期货

图 16: FMG 发运至中国 单位: 万吨



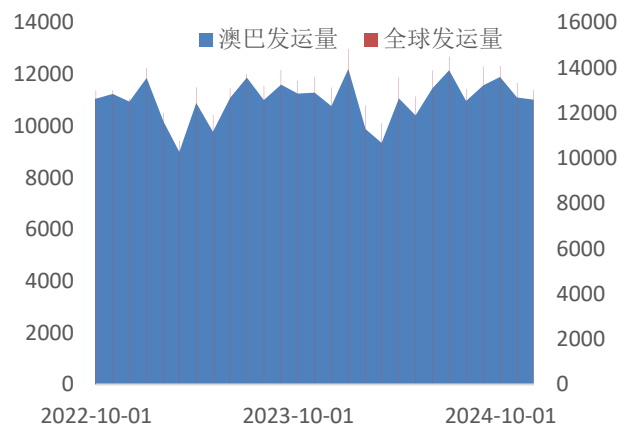
数据来源: mysteel 新世纪期货

图 17: 非澳巴发运情况 单位: 万吨



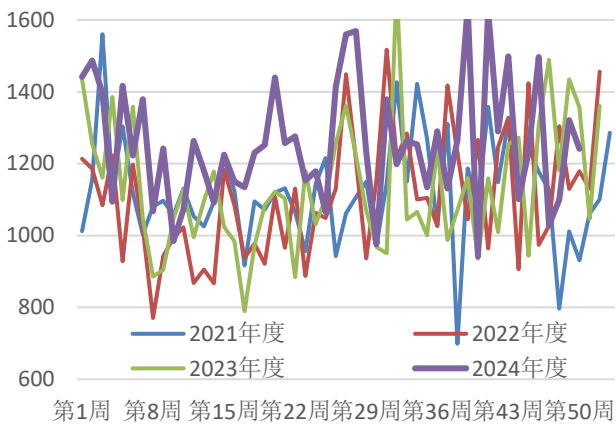
数据来源: mysteel 新世纪期货

图 18: 全球和澳巴发运 单位: 万吨



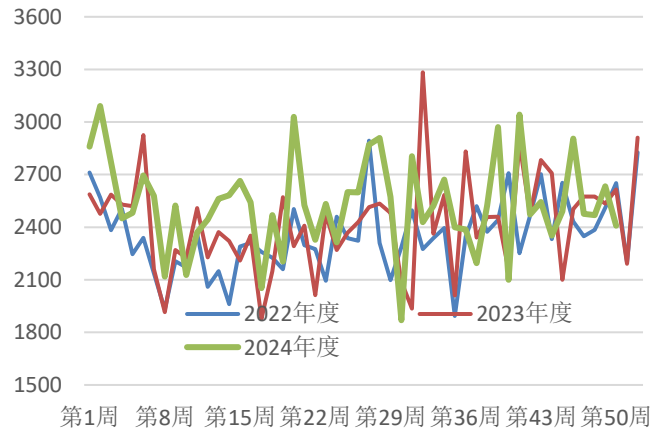
数据来源: mysteel 新世纪期货

图 19: 北方六港到港量 单位: 万吨



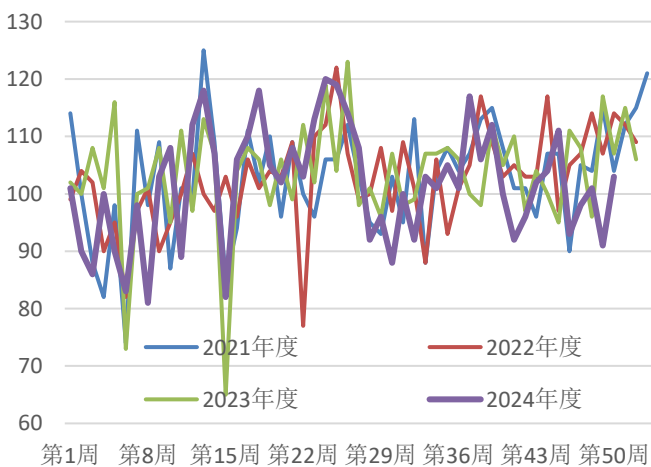
数据来源: mysteel 新世纪期货

图 20: 47 港铁矿到港总量 单位: 万吨



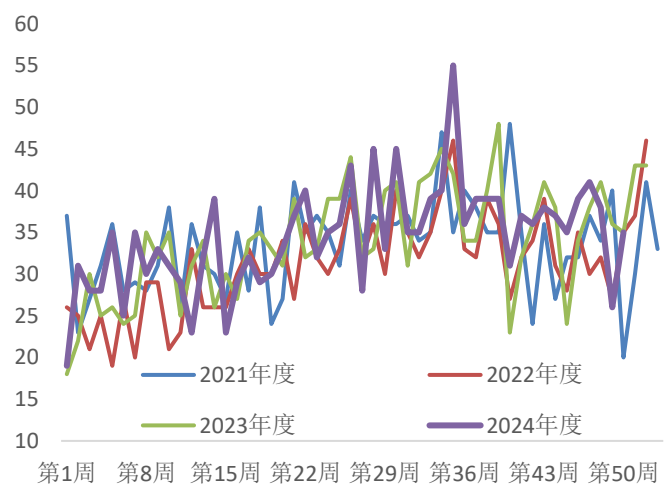
数据来源: mysteel 新世纪期货

图 21: 澳大利亚产铁矿离港船舶数量 单位: 只



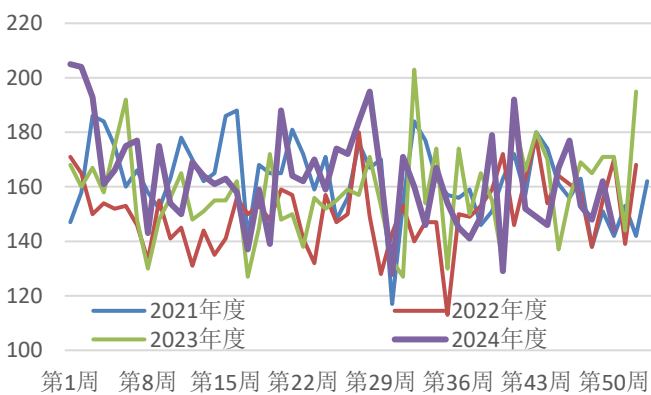
数据来源: mysteel 新世纪期货

图 22: 巴西产铁矿离港船舶数量 单位: 只



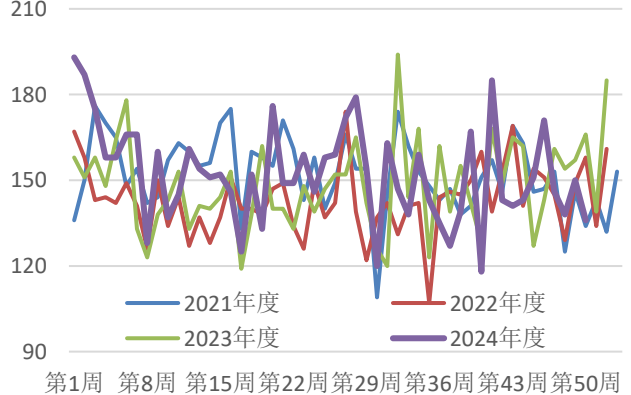
数据来源: mysteel 新世纪期货

图 23: 45 港船舶到港量 单位: 只



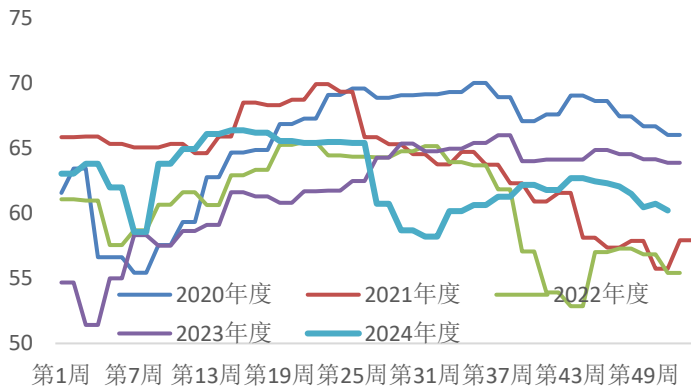
数据来源: mysteel 新世纪期货

图 24: 26 港船舶到港量 单位: 只



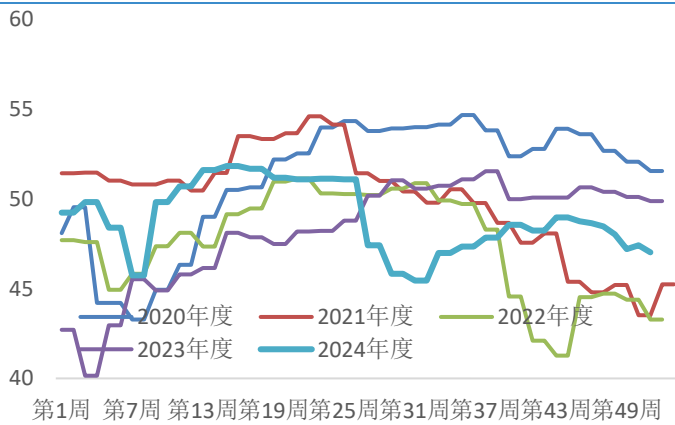
数据来源: mysteel 新世纪期货

图 25: 186 家矿山企业产能利用率 单位: %



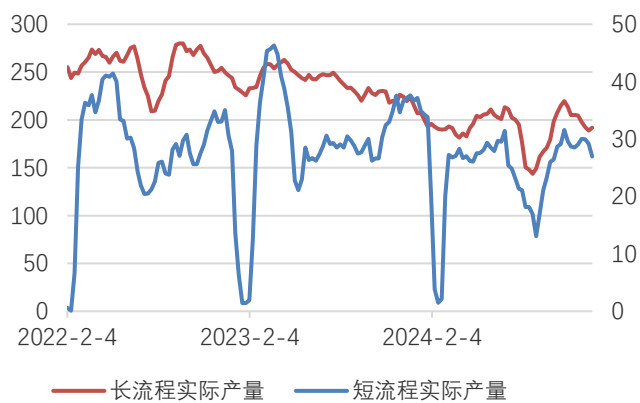
数据来源: mysteel 新世纪期货

图 27: 186 家矿山铁精粉日均产量 单位: 万吨



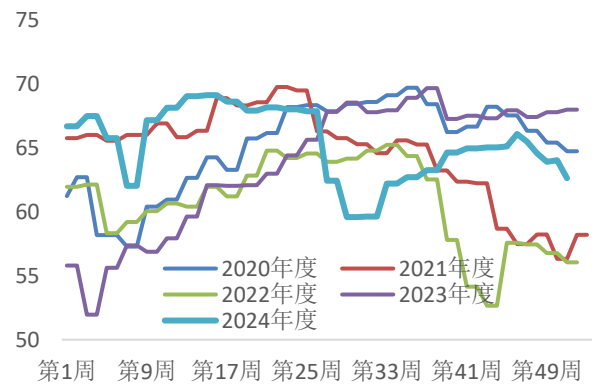
数据来源: mysteel 新世纪期货

图 29: 长短流程产量走势图 单位: 万吨



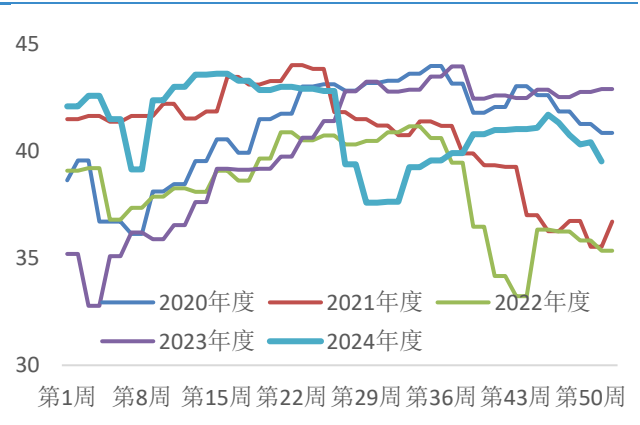
数据来源: mysteel 新世纪期货

图 26: 126 家矿山企业产能利用率 单位: %



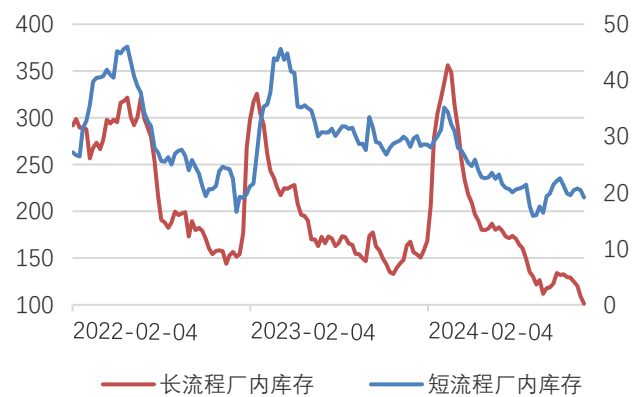
数据来源: mysteel 新世纪期货

图 28: 126 家矿山铁精粉日均产量 单位: 万吨



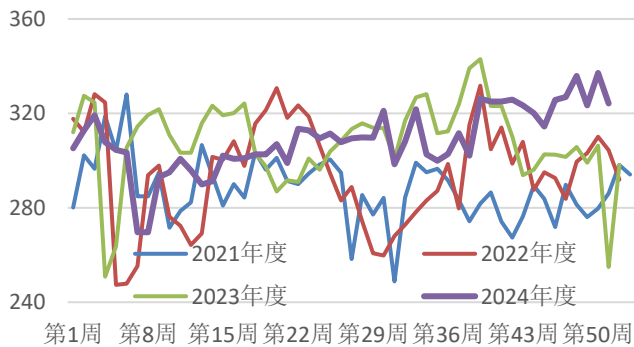
数据来源: mysteel 新世纪期货

图 30: 长短流程厂内库存 单位: 万吨



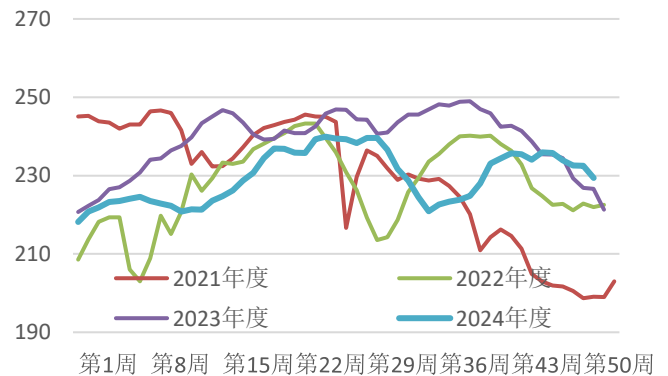
数据来源: mysteel 新世纪期货

图 31: 铁矿日均疏港量 单位: 万吨



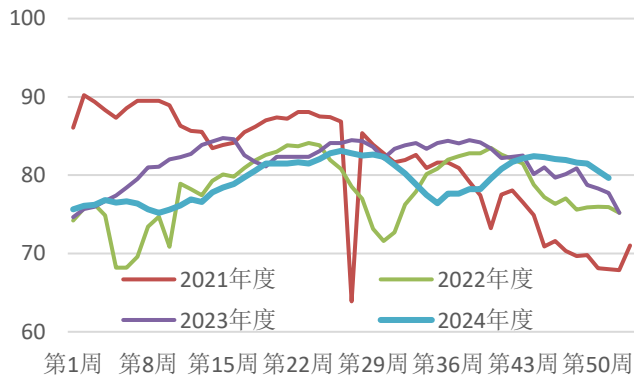
数据来源: mysteel 新世纪期货

图 32: 247 家钢厂日均铁水产量 单位: %



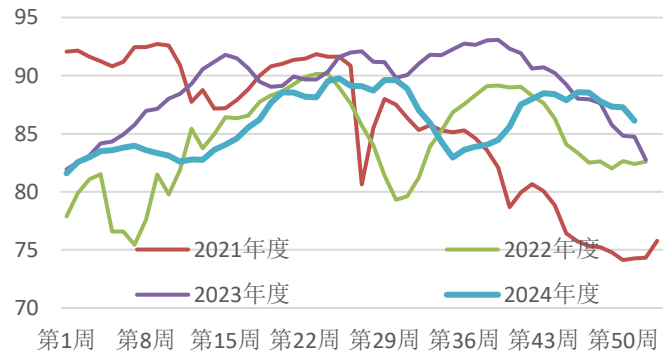
数据来源: mysteel 新世纪期货

图 33: 247 家高炉开工率 单位: %



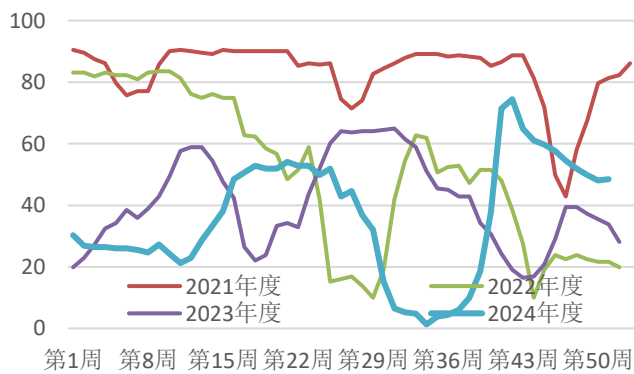
数据来源: mysteel 新世纪期货

图 34: 247 家高炉产能利用率 单位: %



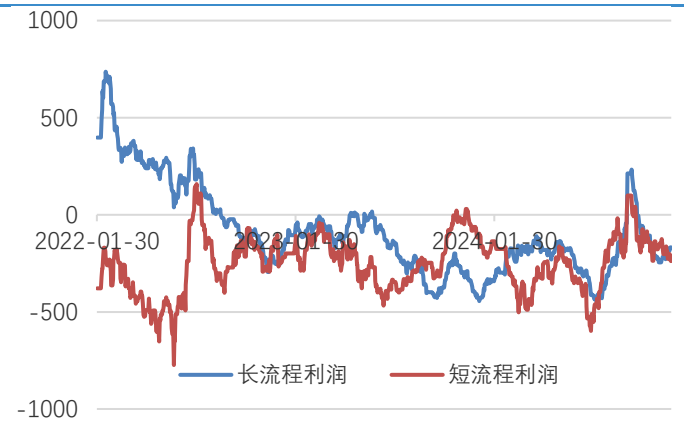
数据来源: mysteel 新世纪期货

图 35: 247 家钢厂盈利率 单位: %



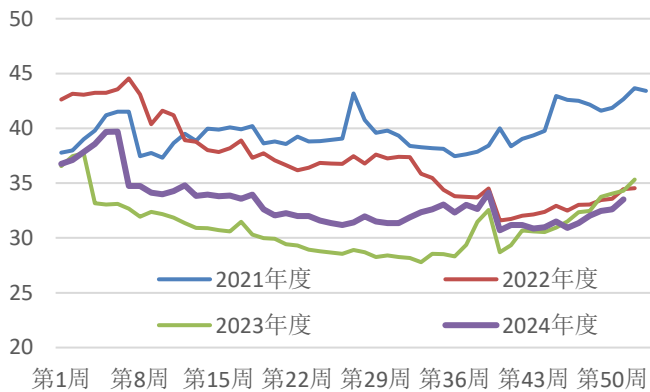
数据来源: mysteel 新世纪期货

图 36: 长短流程利润 单位: 元/吨



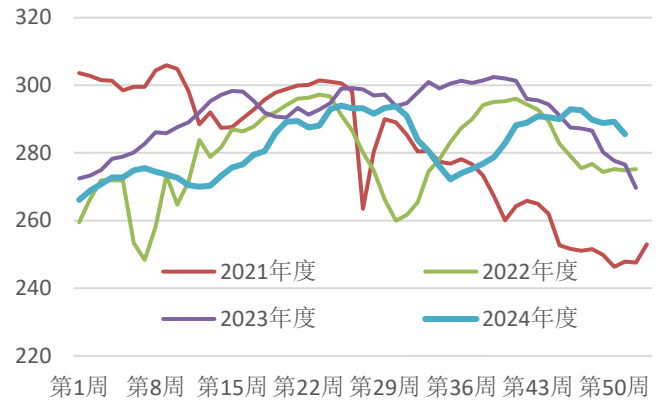
数据来源: mysteel 新世纪期货

图 37： 247 家钢厂进口矿库消比 单位：%



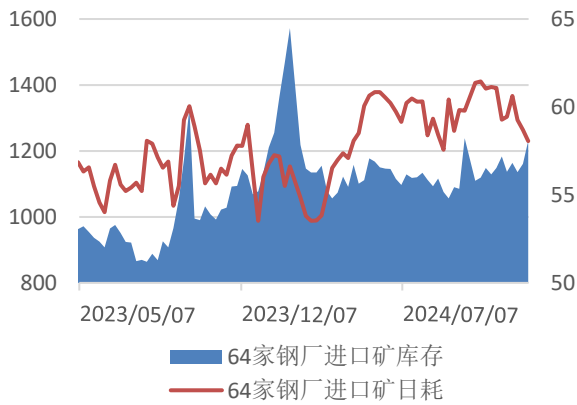
数据来源：mysteel 新世纪期货

图 38： 247 家钢厂进口矿日耗 单位：万吨



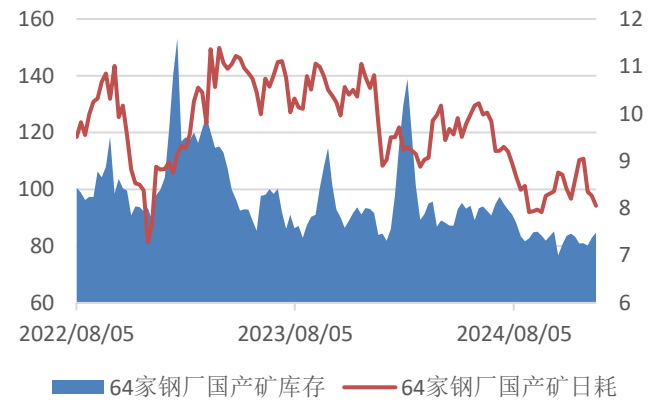
数据来源：mysteel 新世纪期货

图 39： 64 家钢厂进口矿库存及日耗 单位：万吨



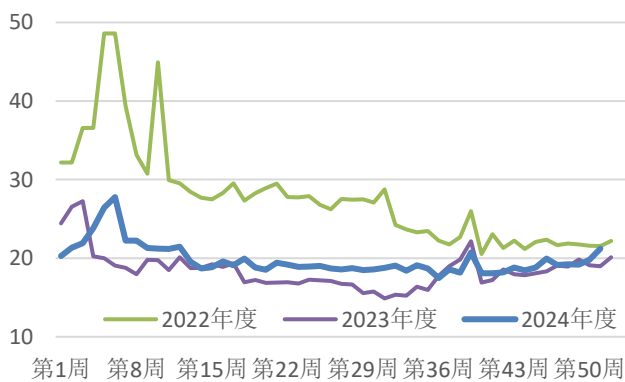
数据来源：mysteel 新世纪期货

图 40： 64 家钢厂国产矿库存及日耗 单位：万吨



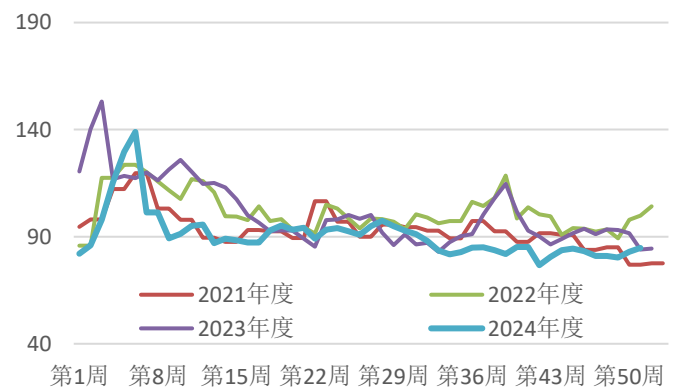
数据来源：mysteel 新世纪期货

图 41： 64 家钢厂进口矿库消比 单位：%



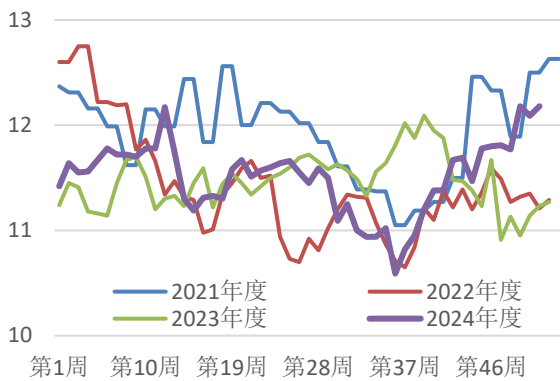
数据来源：mysteel 新世纪期货

图 42： 64 家钢厂国产矿库消比 单位：%



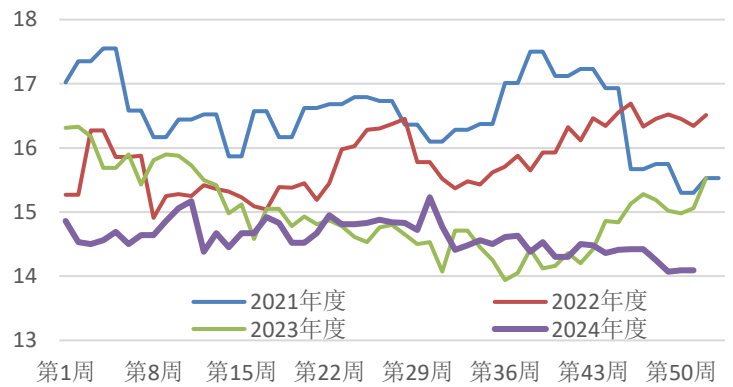
数据来源：mysteel 新世纪期货

图 43: 块矿入炉配比 单位: %



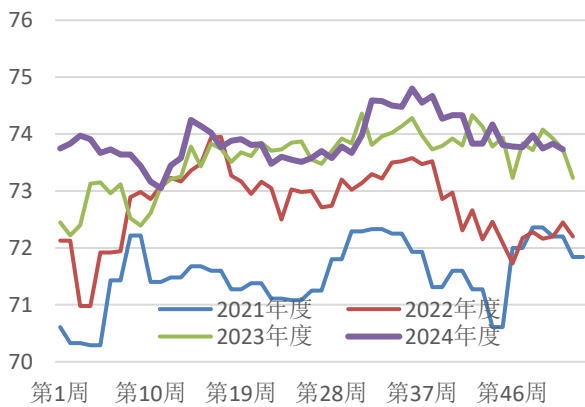
数据来源: mysteel 新世纪期货

图 44: 球团入炉配比 单位: %



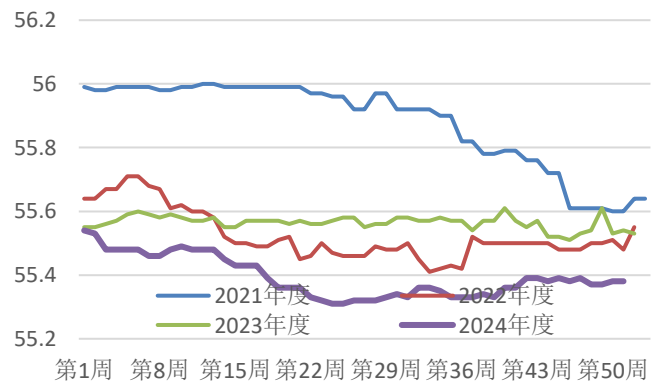
数据来源: mysteel 新世纪期货

图 45: 烧结矿入炉配比 单位: %



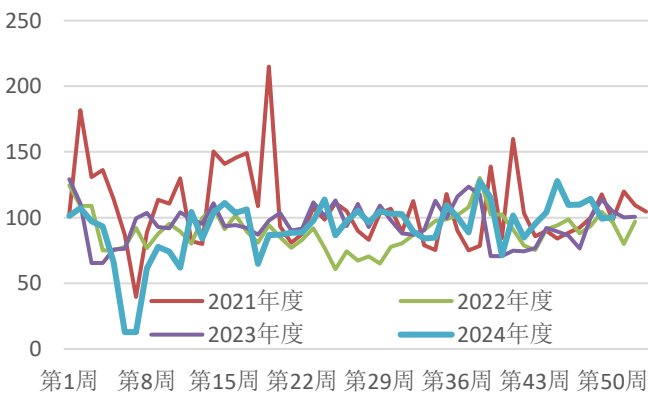
数据来源: mysteel 新世纪期货

图 46: 烧结矿入炉铁品味 单位: %



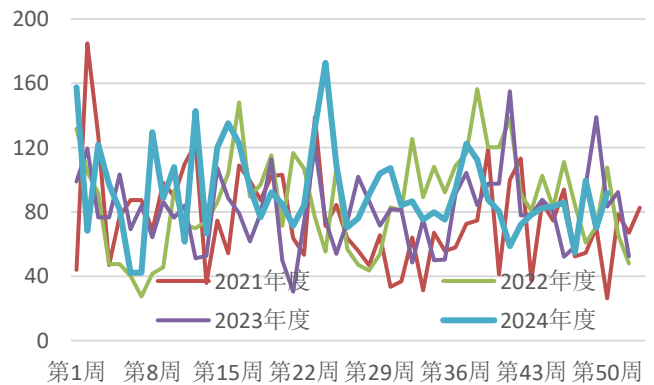
数据来源: mysteel 新世纪期货

图 47: 贸易商港口现货日均成交量 单位: 万吨



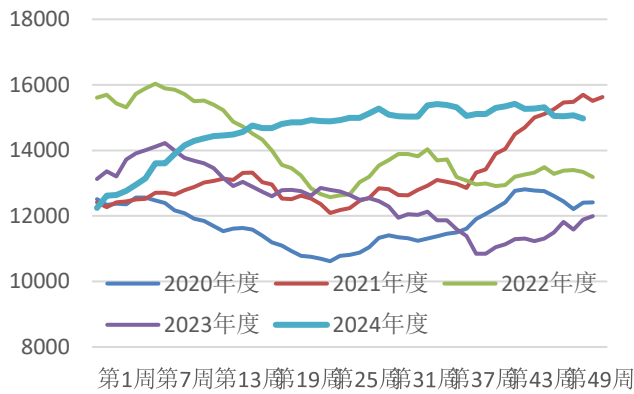
数据来源: mysteel 新世纪期货

图 48: 远期现货日均成交量 单位: 万吨



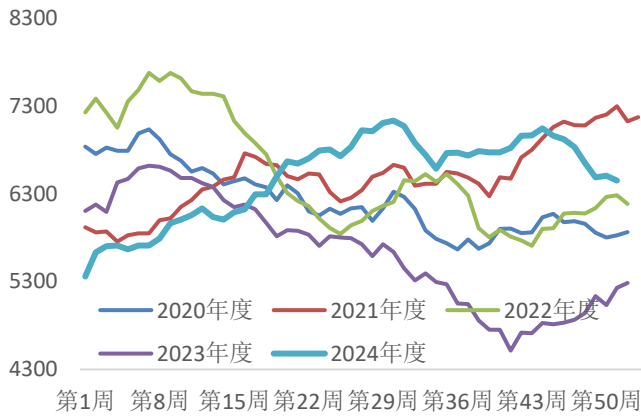
数据来源: mysteel 新世纪期货

图 49: 45 港港口库存 单位: 万吨



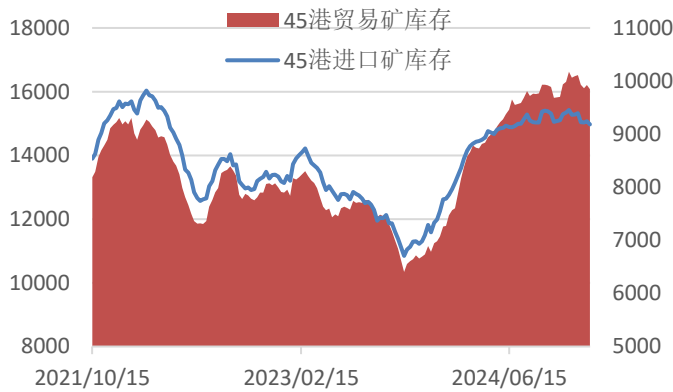
数据来源: mysteel 新世纪期货

图 51: 45 港澳矿库存 单位: 万吨



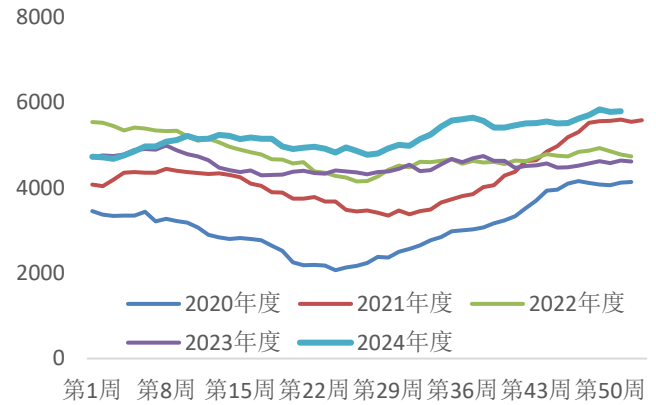
数据来源: mysteel 新世纪期货

图 53: 45 港进口矿库存及贸易矿量 单位: 万吨



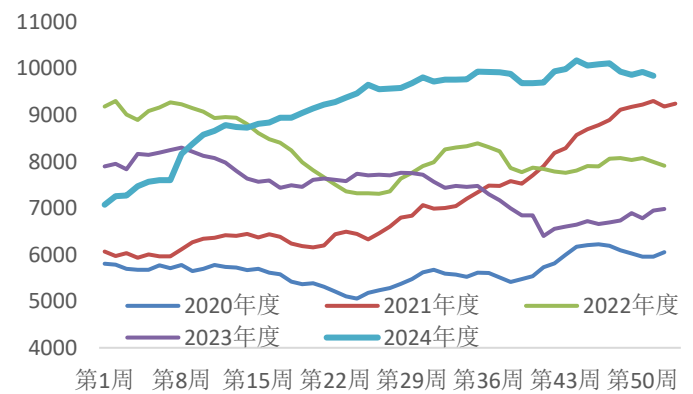
数据来源: mysteel 新世纪期货

图 50: 45 港巴西矿库存 单位: 万吨



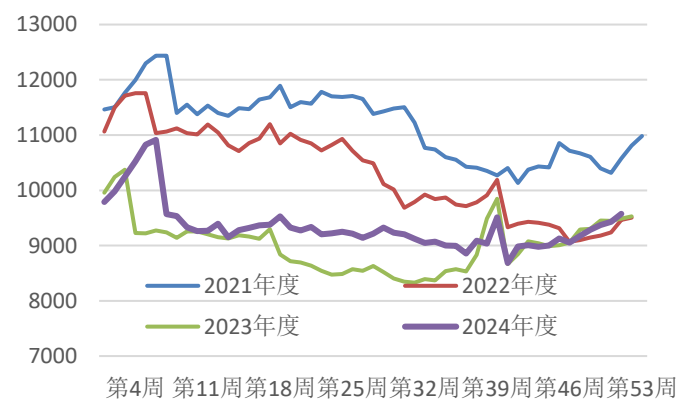
数据来源: mysteel 新世纪期货

图 52: 45 港贸易矿库存 单位: 万吨



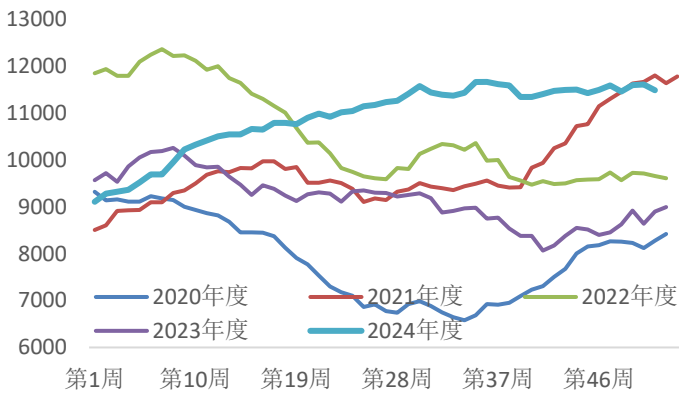
数据来源: mysteel 新世纪期货

图 54: 247 家钢厂进口矿库存 单位: 万吨



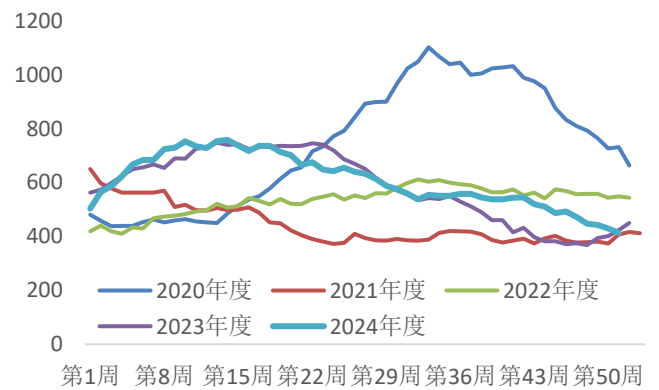
数据来源: mysteel 新世纪期货

图 55: 港口粗粉总库存 单位: 万吨



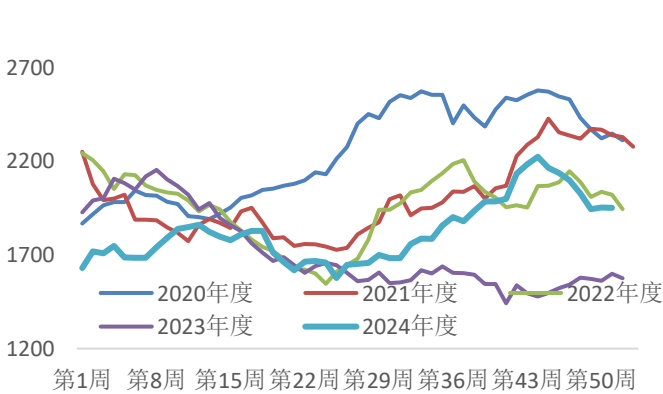
数据来源: mysteel 新世纪期货

图 56: 港口球团总库存 单位: 万吨



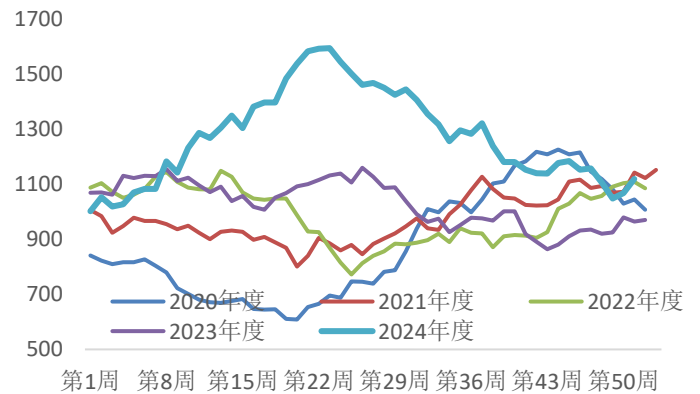
数据来源: mysteel 新世纪期货

图 57: 港口块矿总库存 单位: 万吨



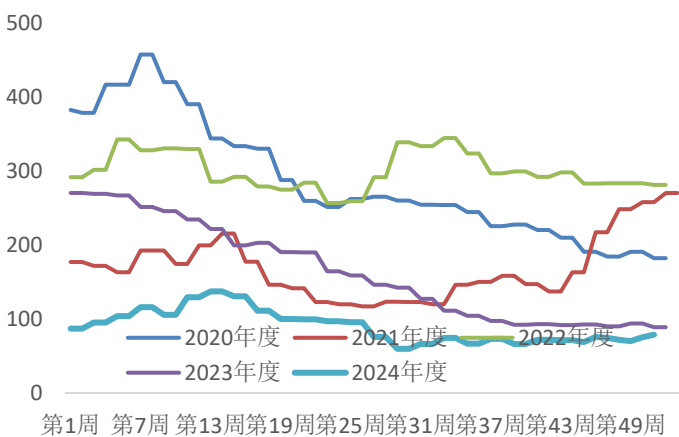
数据来源: mysteel 新世纪期货

图 58: 港口铁精粉总库存 单位: 万吨



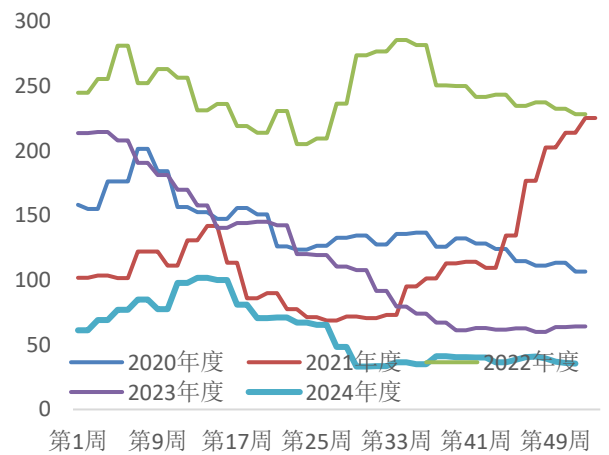
数据来源: mysteel 新世纪期货

图 59: 186 家矿山企业铁精粉库存 单位: 万吨



数据来源: mysteel 新世纪期货

图 60: 126 家矿山企业铁精粉库存 单位: 万吨



数据来源: mysteel 新世纪期货

免责声明

1. 本报告中的信息均来源于可信的公开资料或实地调研资料，我公司对这些信息的准确性及完整性不作任何保证，也不保证所包含的信息和建议不会发生任何变更。我们已力求报告内容的客观、公正，但文中的观点、结论和建议仅供参考，在任何情况下，报告中的信息或所表达的意见并不构成所述期货买卖的出价或征价，交易者据此作出的任何投资决策与本公司和作者无关，请交易者务必独立进行交易决策。我公司不对交易结果做任何保证，不对因本报告的内容而引致的损失承担任何责任。

2. 市场具有不确定性，过往策略观点的吻合并不保证当前策略观点的正确。公司及其他研究员可能发表与本策略观点不同甚至相反的意见。报告所载资料、意见及推测仅反映研究人员于发出本报告当日的判断，可随时更改且无需另行通告。

3. 在法律范围内，公司或关联机构可能会就涉及的品种进行交易，或可能为其他公司交易提供服务。

4. 本报告版权仅为浙江新世纪期货有限公司所有。未经事先书面许可，任何机构和个人不得以任何形式翻版、复制、刊登、转载和引用，否则由此造成的一切不良后果及法律责任由私自翻版、复制、刊登、转载和引用者承担。

浙江新世纪期货有限公司

地址：杭州市拱墅区万寿亭 13 号

邮编：310003

电话：0571-85058093

网址：<http://www.zjncf.com.cn>