

## 能化组

电话：0571-87923821  
邮编：310000  
地址：杭州市下城区万寿亭13号  
网址：<http://www.zjncf.com.cn>

## 相关报告

TA 预期改善上涨 EG 库存偏低上涨  
2024-10-11  
TA 筑底反复震荡 EG 预期不佳震荡  
2024-09-23  
TA 成本坍塌下挫 EG 宏观不佳大跌  
2024-09-16  
TA 成本企稳震荡 EG 预期去库上涨  
2024-09-02  
TA 下游改善止跌 EG 供需平衡震荡  
2024-08-19  
TA 成本坍塌下跌 EG 宏观转弱下跌  
2024-08-12

## TA 跟随原料波动 EG 库存供需博弈

## 一、行情回顾

上周PX 上涨，期货主力收盘 6710，+120；基差 01+116，+23  
上周TA 上涨，期货主力收盘 4798，+78；基差 01-55，+6  
上周EG 上涨，期货主力收盘 4692，+10；基差 01+77，+17

## 二、行情分析

PX：上周原油偏强震荡，周初中国中央政治局会议定调货币政策“适度宽松”，提振市场，叠加叙利亚内乱后加剧了中东局势的不稳定性，油价止跌反弹。周中受欧美计划对俄罗斯实施新一轮石油制裁，及宏观气氛偏强等因素提振，原油震荡走强。至周四，以色列方面称可能对伊朗核设施发动袭击，油价“V”型反弹，整体震荡盘整。PX 方面，大榭石化装置重启，不过 12 月较多 PX 装置降负，福炼重启延后，月产量提升有限，目前 PX 缺乏明确的指引，PXN 较上周略有压缩，原油、石脑油上涨，周内 PX 环比上涨。

PTA：上周 PTA 装置计划外变动增加，逸盛宁波装置检修，嘉兴石化装置停车，负荷下调至 82.1%，但聚酯降负不多，且随着聚酯新装置投产，PTA 供需累库幅度收敛。由于 PTA 装置检修较预期提前，个别聚酯原料采购需求提升，且近期部分 PTA 继续进入交割库，流通性缩紧下，上周现货基差走强。

MEG：12 月 MEG 船期呈现一定推迟，预计月度进口量在 56 万吨附近，交割期内货源依旧趋紧。但是 MEG 高位估值下生产工厂开工积极性良好。目前看至 1 月初还存在武汉乙烯、福建炼化、盛虹石化及镇海炼化四套装置的重启，预计 MEG 国内总负荷在 1 月上旬可以达到 75-76%，后续国产增量将持续释放至现货环节。

## 三、展望与操作建议：

PX：原油周度反弹，国内 PX 负荷反弹至高位，需求端 PTA 负荷略微下降，PX 供需转弱，且现货相对宽裕，PXN 价差依旧被压制。油价中长期依旧不乐观，预计后期 PX 价格弱势整理。

PTA：局部需求改善预期和供应趋紧推动油价反弹，PXN 价差 182 美元/吨，现货 TA 加工差在 269 元/吨附近，TA 负荷回落至 82%附近；聚酯负荷回落至 90.9%附近。PTA 供需边际改善，但 PTA 价格跟随原料端波动为主。

MEG：受聚酯负荷高位以及供应损失影响，12 月 MEG 累库幅度收窄至 10 万吨附近。预计交割期前 MEG 价格维持窄幅震荡为主。但是新疆地区运力恢复正常，后续合成气制货源将逐步输送至聚酯工厂。同时本月底前后外轮到货也将同步增加，后续可流转现货将表现宽松。

## 四、风险点：

1、特朗普政府贸易政策

## 一、数据中心

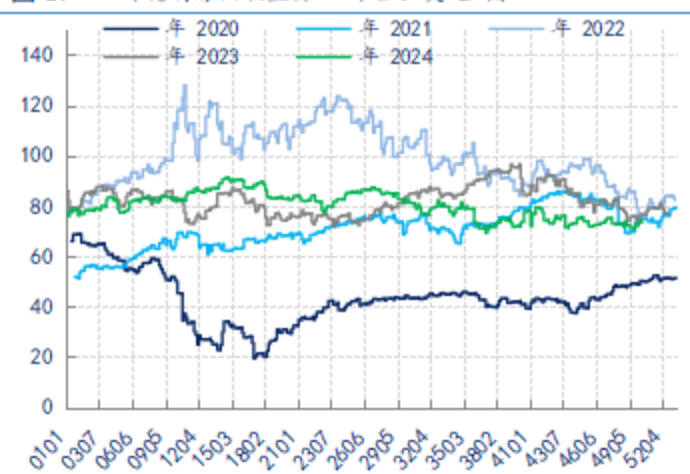
2024-12-13	指标	单位	数值	较上一日变化	月度变化
期货	布油收盘价	美元/桶	74.49	1.08	3.37
	PX主力收盘	元/吨	6710	2	120
	PX基差	元/吨	116	8	23
	PX主力月差	元/吨	368	24	4
	TA主力收盘	元/吨	4798	14	78
	TA基差	元/吨	-55	0	6
	TA主力月差	元/吨	-40	10	10
	EG主力收盘	元/吨	4692	-17	10
	EG基差	元/吨	77	-2	17
	EG主力月差	元/吨	-12	-2	2
现货	汇率	人民币/美元	7.1876	0.0022	0.0028
	石脑油	美元/吨	642	-3	20.0
	甲苯_CFR中国	美元/吨	725	7	22
	MX_CFR中国	美元/吨	734	-1	16
	PX_CFR中国	美元/吨	824	1	17
	PTA内盘现货	元/吨	4740	5	90
	乙烯_CFR东北亚	美元/吨	895	0	0
	动煤_5500	元/吨	800	-5	-20
	MEG内盘现货	元/吨	4783	-10	58
	EO华东现货	元/吨	7000	0	0
	聚合成本	元/吨	5655	1	96
	半光切片	元/吨	6005	10	35
	水瓶片	元/吨	6130	7	76
	POY 150/48	元/吨	6760	-30	30
	FDY 150/96	元/吨	7290	0	0
	DTY 150/48	元/吨	8095	-15	-60
	短纤 1.4D	元/吨	7065	15	40
	长丝7天平均产销	%	75	0	-17
利润	石脑油裂解	美元/吨	81	-11	-5
	PXN价差	美元/吨	182	4	-3
	甲苯歧化亚洲	美元/吨	70	-1	8
	甲苯歧化美湾	美元/吨	48	3	15
	PX-MX_亚洲	美元/吨	77	4	-5
	PX-MX_美湾	美元/吨	63	2	-45
	甲苯美亚价差	美元/吨	73	6	36
	MX美亚价差	美元/吨	95	3	41
	PX中美价差	美元/吨	-59	-1	-1
	TA现货加工差	元/吨	269	-2	-4
	TA进口利润	元/吨	-2111	3	87
	EG油制利润	美元/吨	-118	1	-11
	EG煤制利润	元/吨	-153	6	121
	EG进口利润	元/吨	3	-3	13
	切片利润	元/吨	-0	9	-61
	瓶片利润	元/吨	475	6	-20
	POY利润	元/吨	-45	-31	-66
	FDY利润	元/吨	85	-1	-96
DTY利润	元/吨	135	15	-90	
短纤利润	元/吨	310	14	-56	

开工	PX开工率	%	85.7		4.6
	TA开工率	%	82.1		-3.5
	EG整体开工率	%	71.5		-0.4
	EG煤制开工率	%	73.0		-1.8
	聚酯开工	%	90.5		-0.5
	涤短开工	%	86.0		-0.4
	瓶片开工	%	73.8		0.2
	江浙加弹开工	%	86.0		0.0
	江浙织造开工	%	68.0		-2.0
	江浙印染开工	%	74.0		-2.0
库存	PX仓单	张	0	0	0
	TA仓单	张	163956	-6	34981
	EG仓单	张	2232	-28	-28
	TA聚酯工厂备货	天	7.0		0.0
	EG聚酯工厂备货	天	#N/A		#N/A
	POY库存_江浙	天	16.6		-3.3
	FDY库存_江浙	天	20.0		-1.8
	DTY库存_江浙	天	24.9		-2.7
	涤短库存_江浙	天	13.3		-1.4
	瓶片库存	天	18.5		-0.5
	织造原料	天	5.0		0.0
	坯布库存	天	28.8		0.0

## 二、图表中心

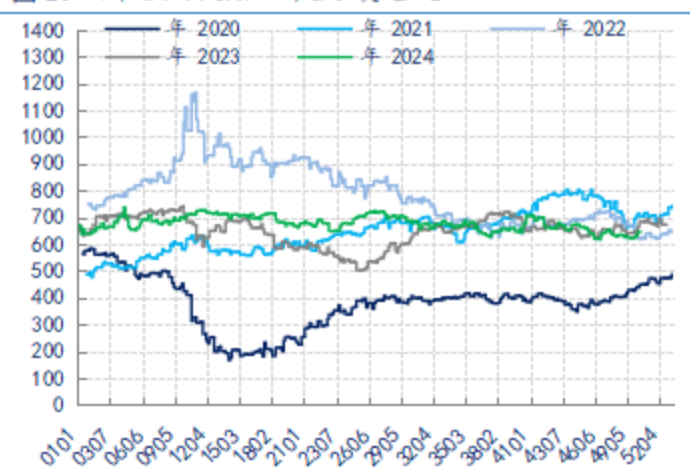
### PX:

图 1: 布伦特原油收盘价 单位: 美元/桶



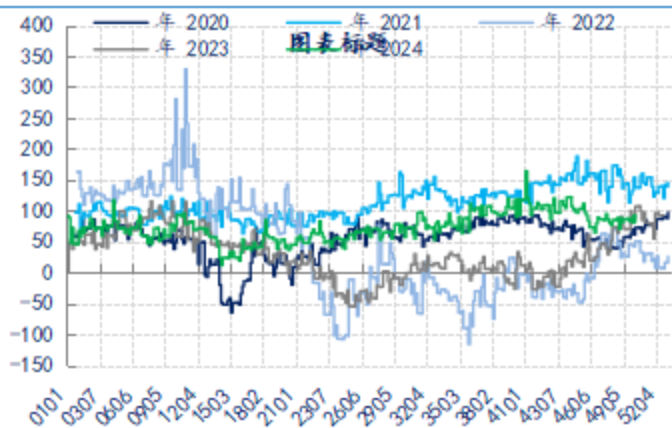
数据来源: 新世纪期货、CCF

图 2: 日本石脑油 CFR 单位: 美元/吨



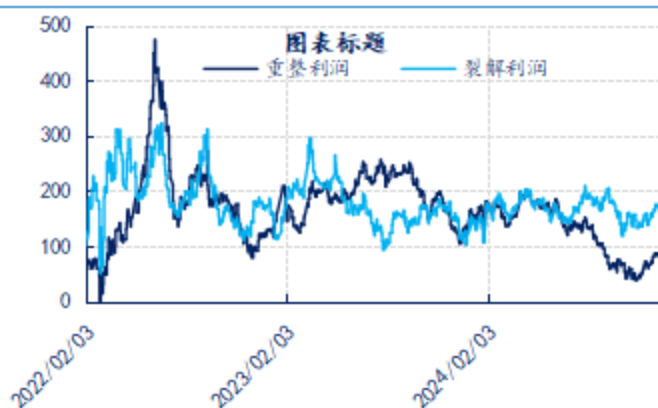
数据来源: 新世纪期货、CCF

图 3: 石脑油-原油 单位: 美元/吨



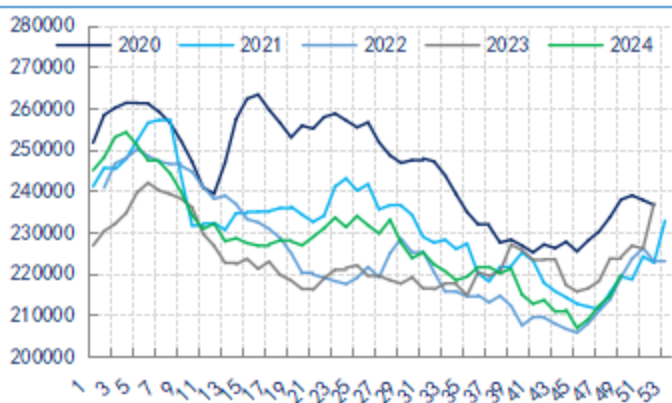
数据来源: 新世纪期货、CCF

图 4: 石脑油重整与裂解利润 单位: 美元/吨



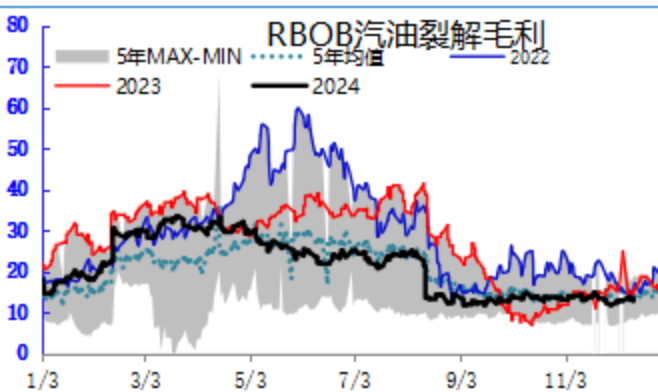
数据来源: 新世纪期货、CCF

图 5: 美国汽油库存 单位: 千桶



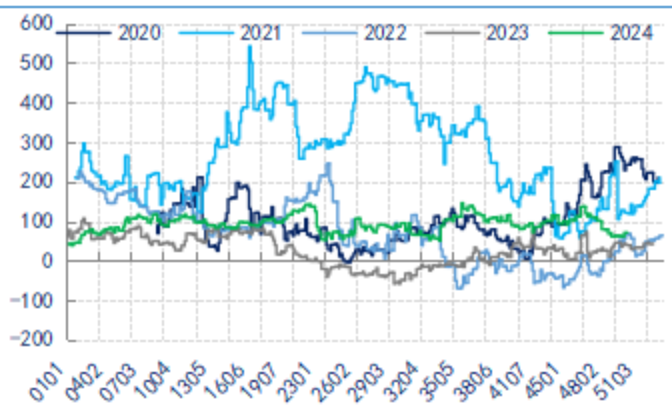
数据来源: 新世纪期货、CCF

图 6: 美国汽油裂解毛利 单位: 美元/桶



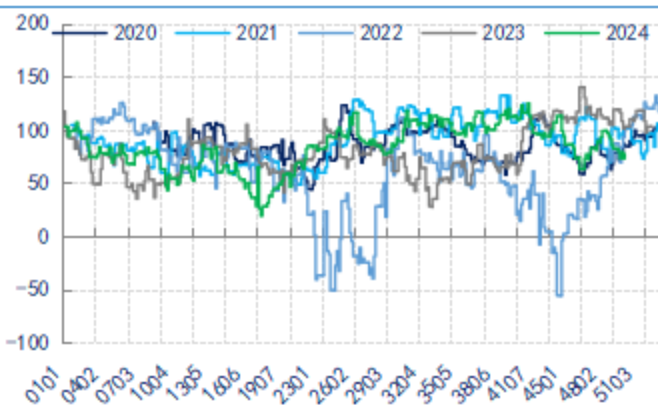
数据来源: 新世纪期货、CCF

图 7: STDP\_韩国 单位: 美元/吨



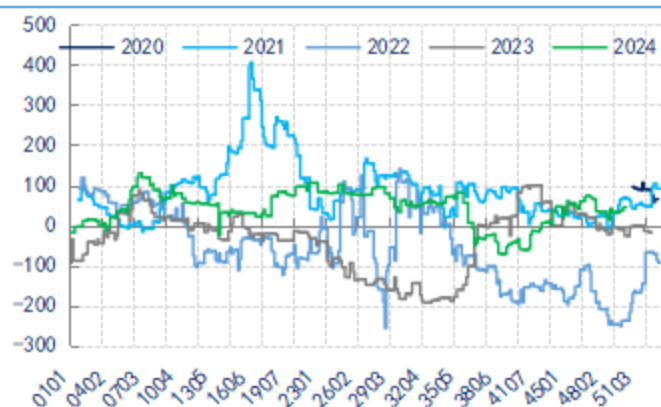
数据来源: 新世纪期货、CCF

图 8: 韩国: PX-MX 单位: 美元/吨



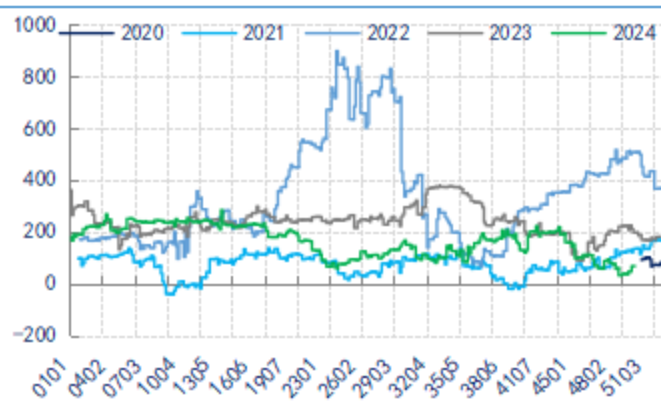
数据来源: 新世纪期货、CCF

图 9: STDP\_美国 单位: 美元/吨



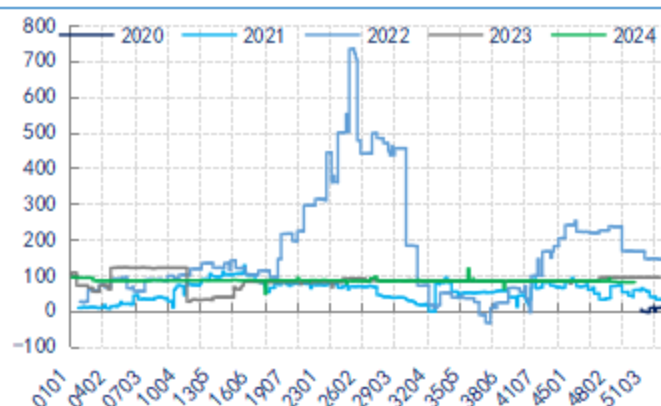
数据来源: 新世纪期货、CCF

图 11: 甲苯: 美国-亚洲 单位: 美元/吨



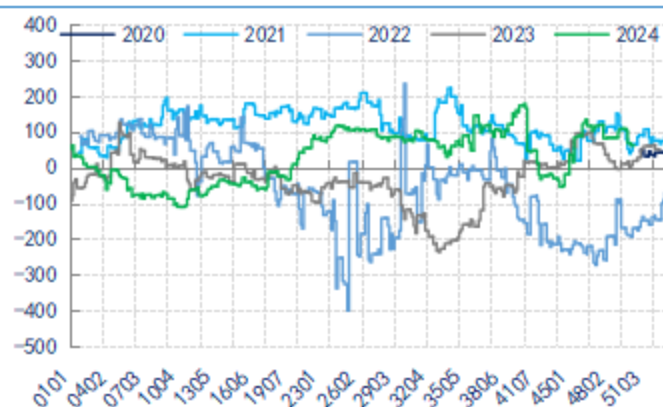
数据来源: 新世纪期货、CCF

图 13: PX: 美国-亚洲



数据来源: 新世纪期货、CCF

图 10: 美国: PX-MX 单位: 美元/吨



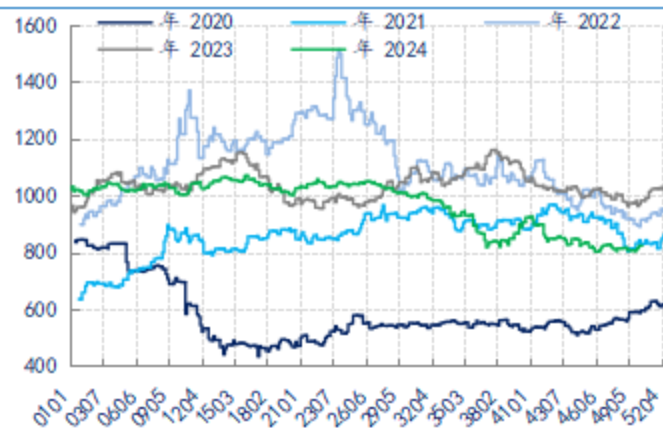
数据来源: 新世纪期货、CCF

图 12: MX: 美国-亚洲 单位: 美元/吨



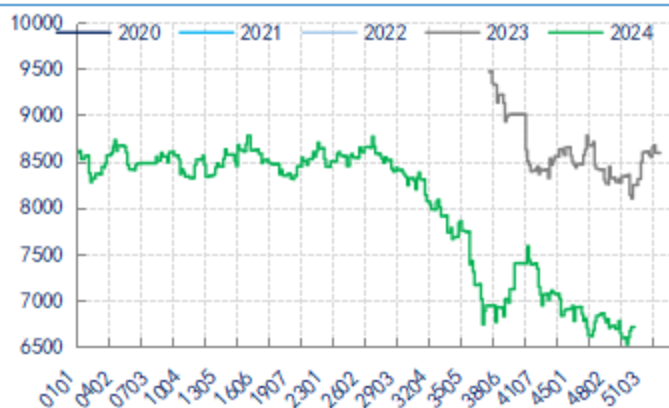
数据来源: 新世纪期货、CCF

图 14: PX CFR 中国 单位: 美元/吨



数据来源: 新世纪期货、CCF

图 15: PX 主力收盘 单位: 元/吨



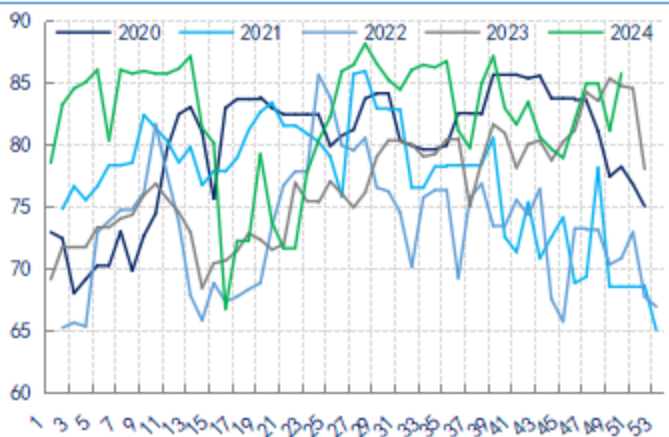
数据来源: 新世纪期货、CCF

图 17: PX 15 月差 单位: 元/吨



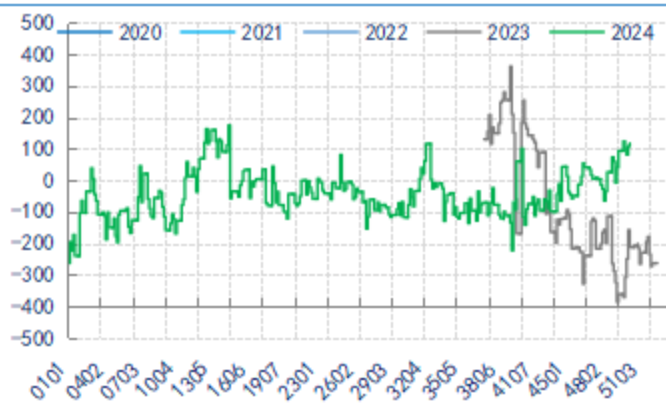
数据来源: 新世纪期货、CCF

图 19: 中国 PX 开工率 单位: %



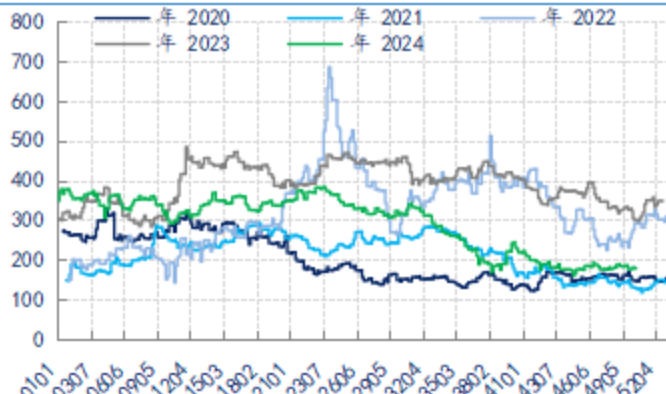
数据来源: 新世纪期货、CCF

图 16: PX 基差 单位: 元/吨



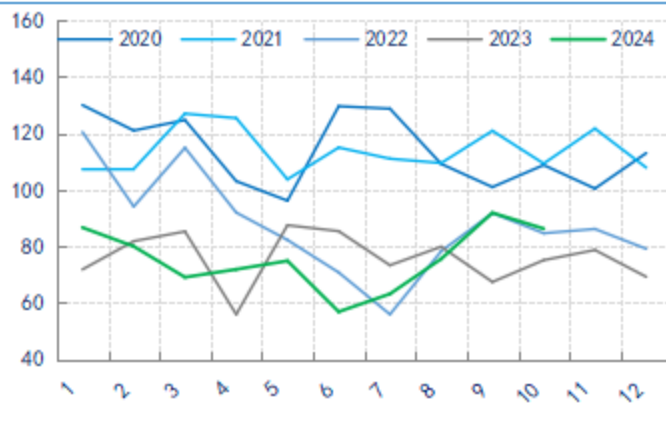
数据来源: 新世纪期货、CCF

图 18: PXN 价差 单位: 美元/吨



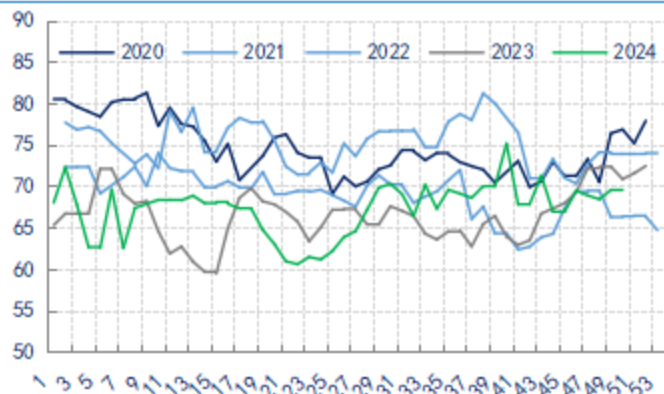
数据来源: 新世纪期货、CCF

图 20: PX 进口量 单位: 万吨



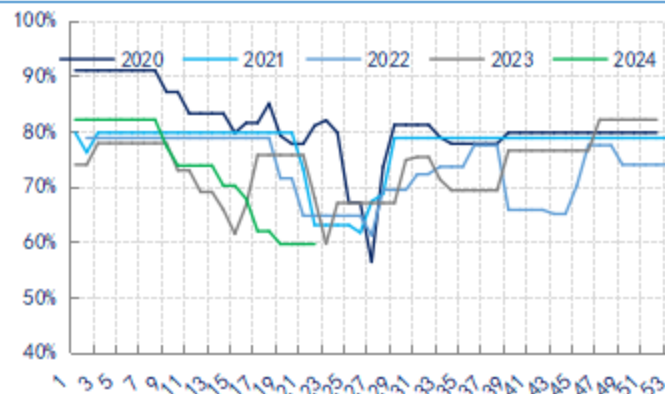
数据来源: 新世纪期货、CCF

图 21: 亚洲 PX 负荷\_除中国 单位: %



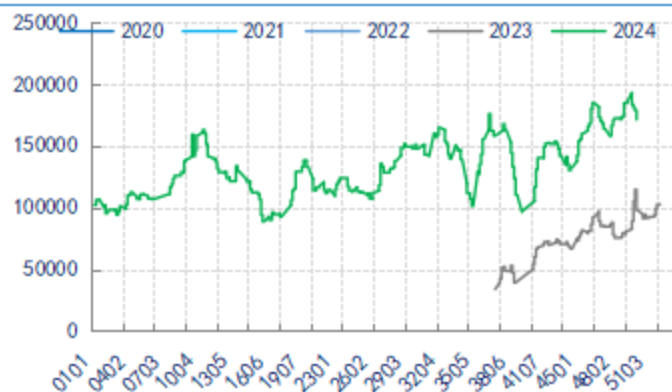
数据来源: 新世纪期货、CCF

图 22: 韩国 PX 负荷 单位: %



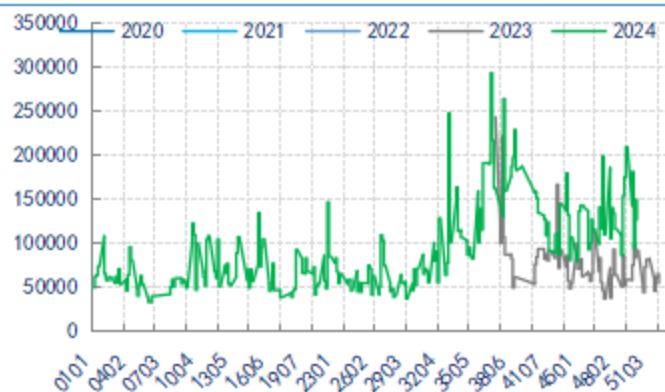
数据来源: 新世纪期货、CCF

图 23: PX 持仓量 单位: 手



数据来源: 新世纪期货

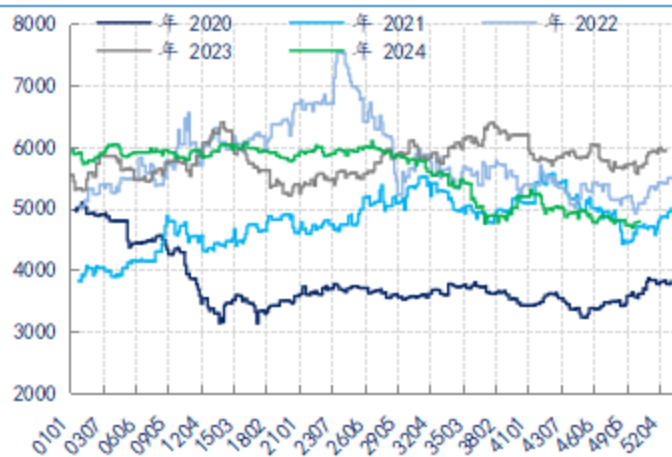
图 24: PX 成交量 单位: 手



数据来源: 新世纪期货

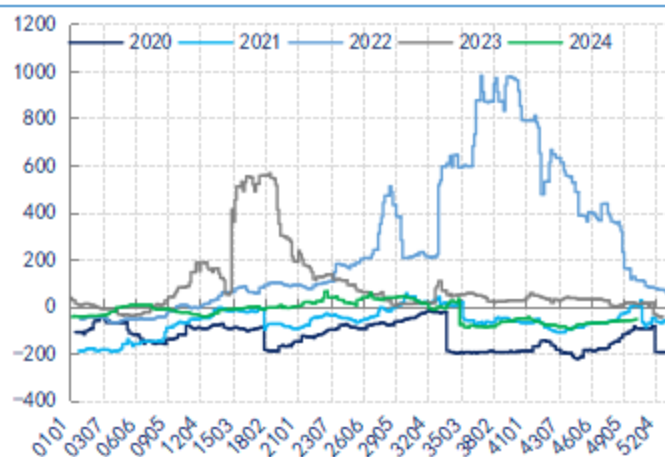
## PTA:

图 25: PTA 主力收盘价 单位: 元/吨



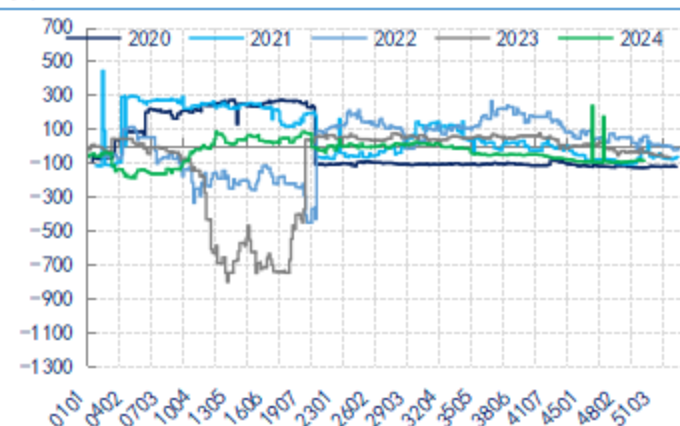
数据来源: 新世纪期货、CCF

图 26: PTA 基差 单位: 元/吨



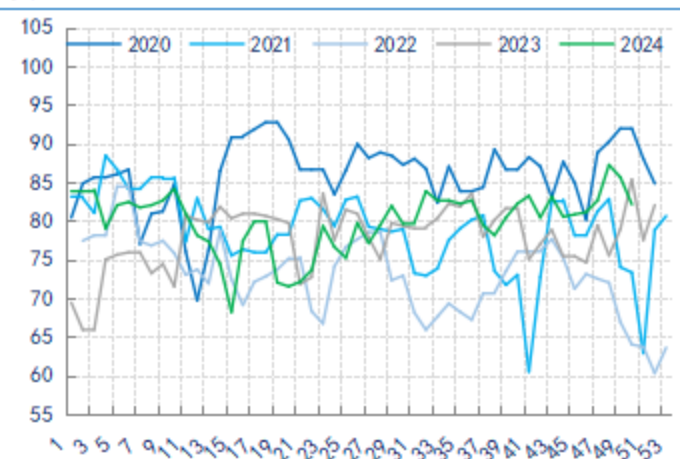
数据来源: 新世纪期货、CCF

图 27: PTA 主力月差 单位: 元/吨



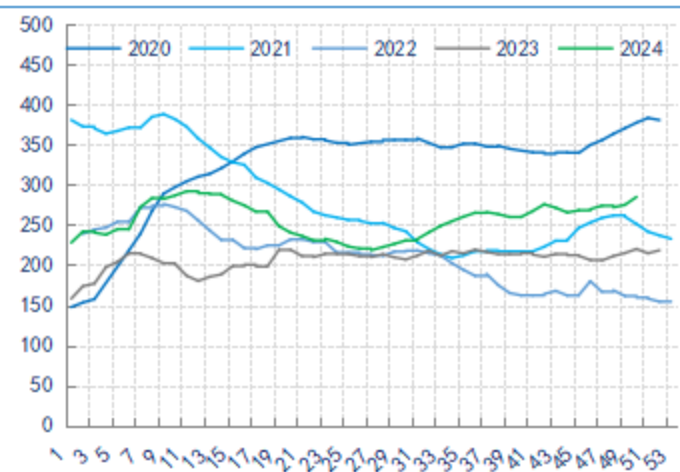
数据来源: 新世纪期货、CCF

图 29: PTA 开工率 单位: %



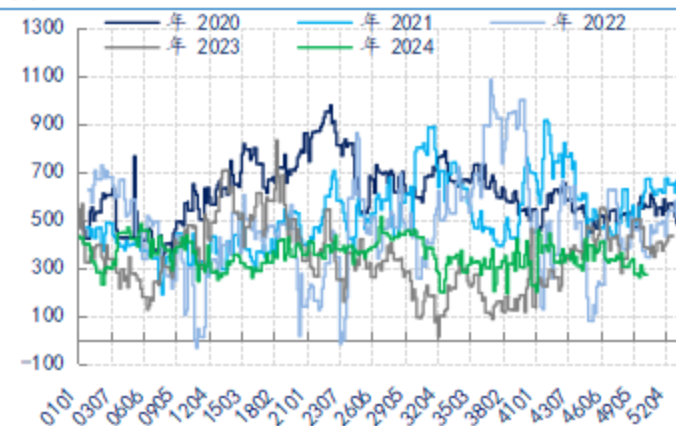
数据来源: 新世纪期货、CCF

图 31: PTA 社会库存 单位: 万吨



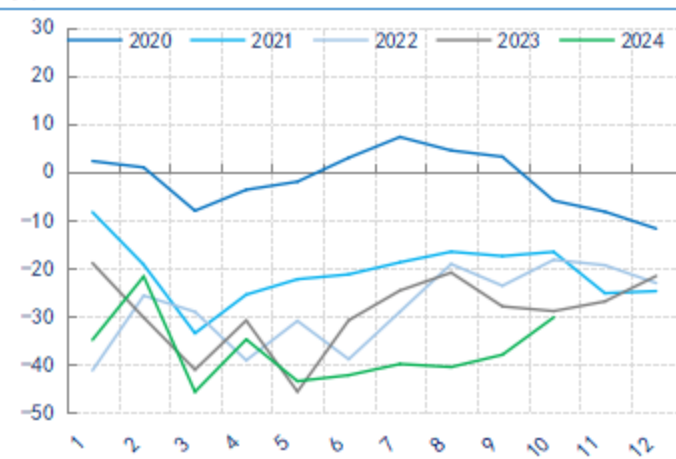
数据来源: 新世纪期货、CCF

图 28: PTA 加工差 单位: 元/吨



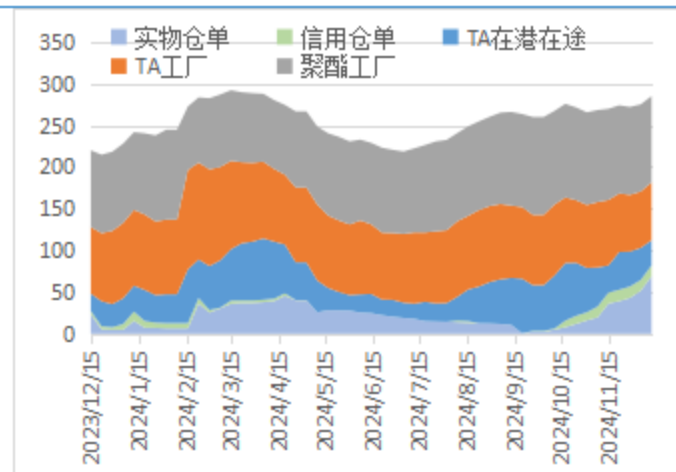
数据来源: 新世纪期货、CCF

图 30: PTA 净进口 单位: 万吨



数据来源: 新世纪期货、CCF

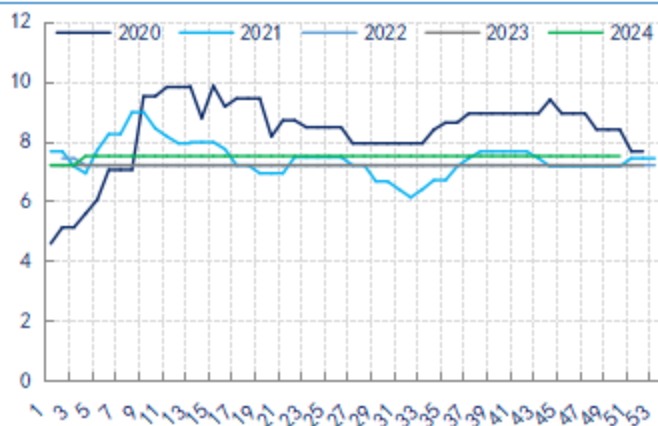
图 32: PTA 库存分布 单位: 万吨



数据来源: 新世纪期货

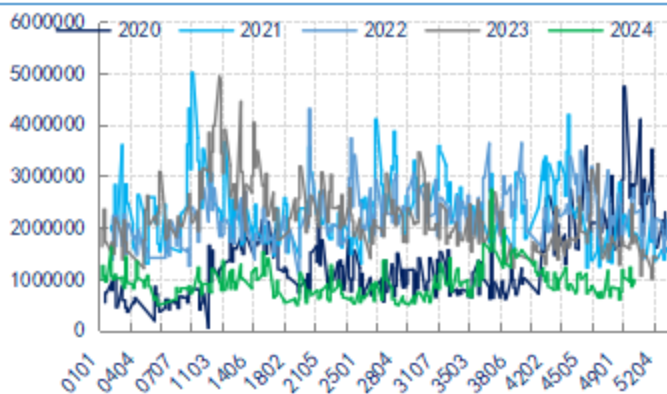


图 33: PTA 和聚酯工厂加权库存 单位: 天



数据来源: 新世纪期货、CCF

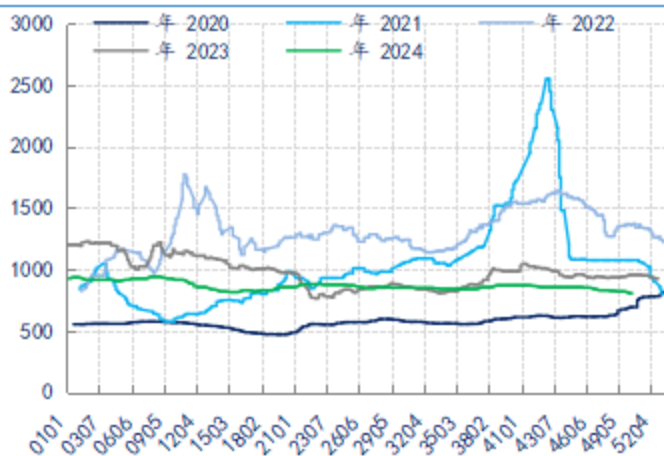
图 35: PTA 持仓量 单位: 手



数据来源: 新世纪期货

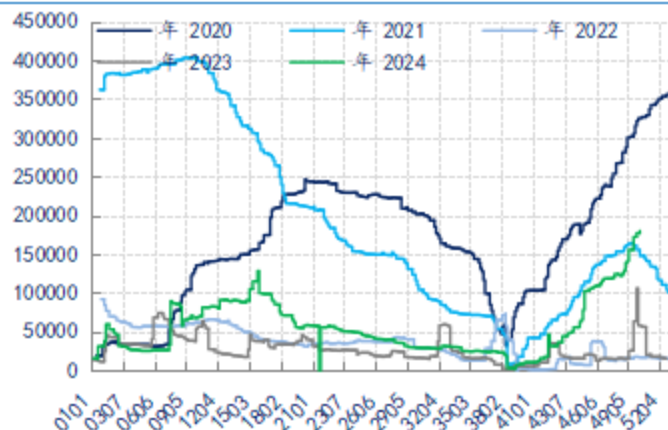
## MEG:

图 37: 动煤 5500 单位: 元/吨



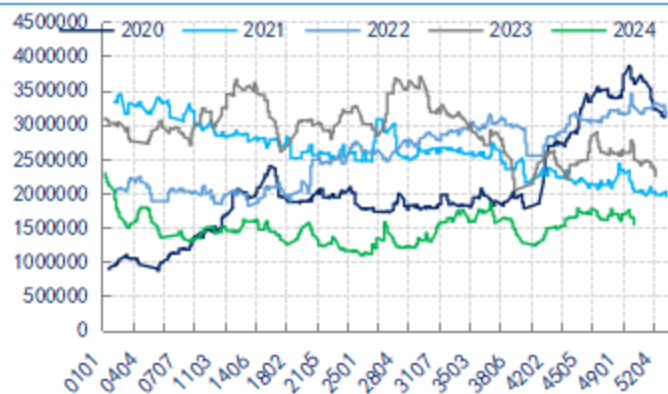
数据来源: 新世纪期货、CCF

图 34: PTA 仓单 单位: 张



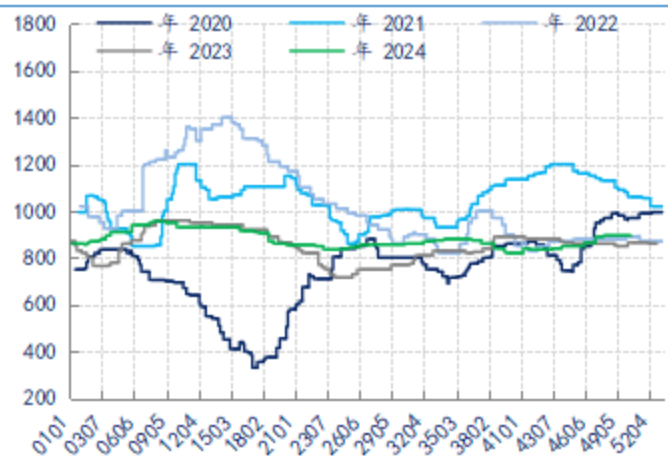
数据来源: 新世纪期货

图 36: PTA 成交量 单位: 手



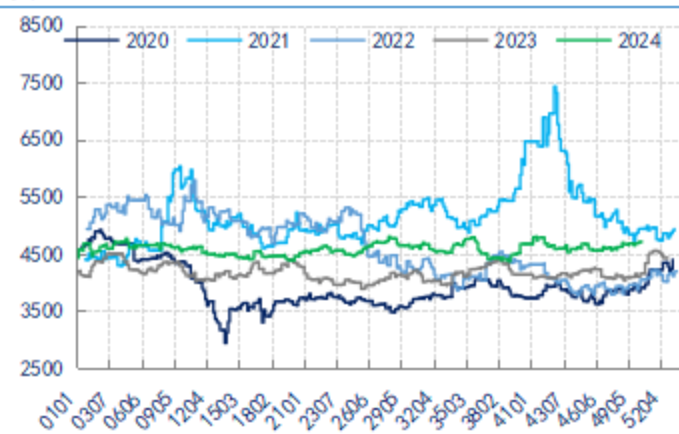
数据来源: 新世纪期货

图 38: 乙烯东北亚 单位: 美元/吨



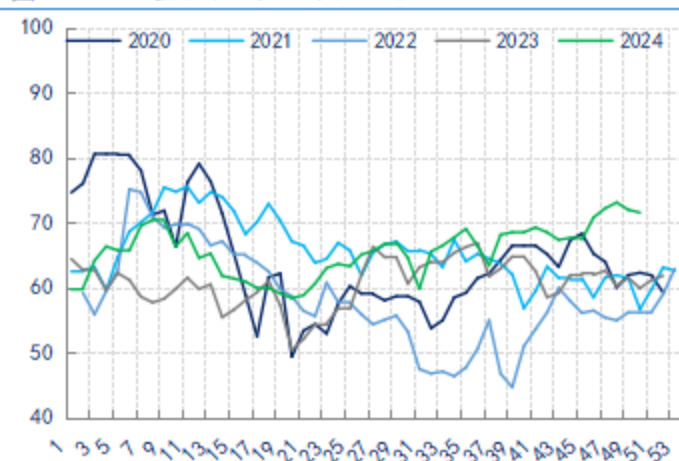
数据来源: 新世纪期货、CCF

图 39: EG 主力合约收盘价 单位: 元/吨



数据来源: 新世纪期货

图 41: EG 整体开工率 单位: 天



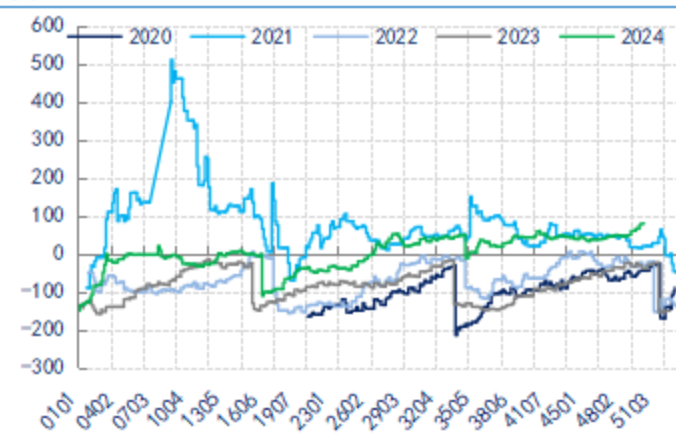
数据来源: 新世纪期货、CCF

图 43: EG 各工艺利润 单位: 美元/吨、元/吨



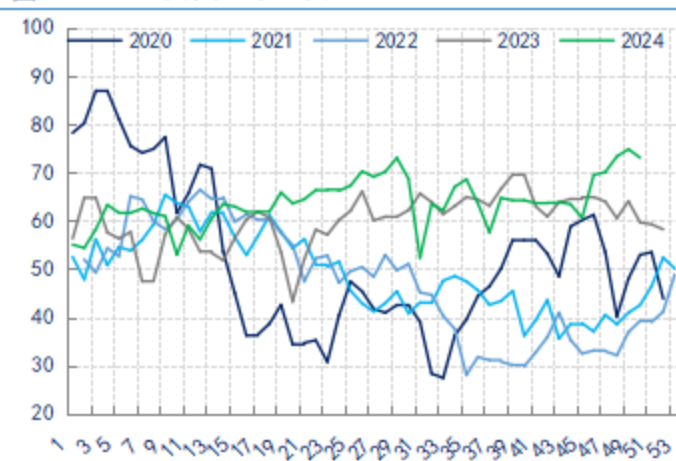
数据来源: 新世纪期货

图 40: EG 基差 单位: 元/吨



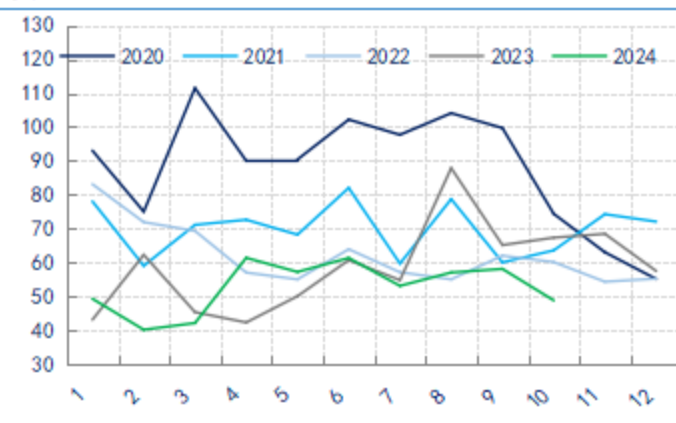
数据来源: 新世纪期货、CCF

图 42: EG 煤制开工率 单位: %



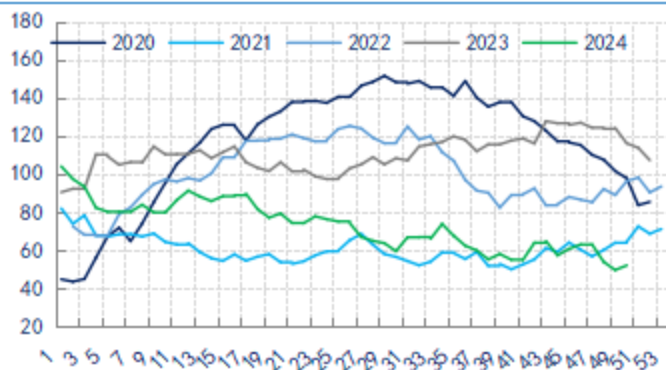
数据来源: 新世纪期货、CCF

图 44: EG 净进口量 单位: 万吨



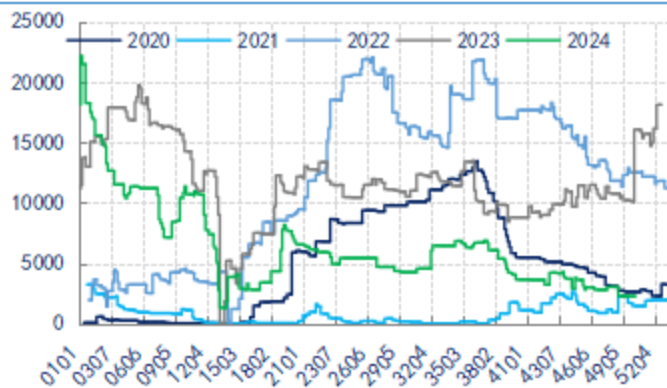
数据来源: 新世纪期货

图 45: EG 港口库存 单位: 万吨



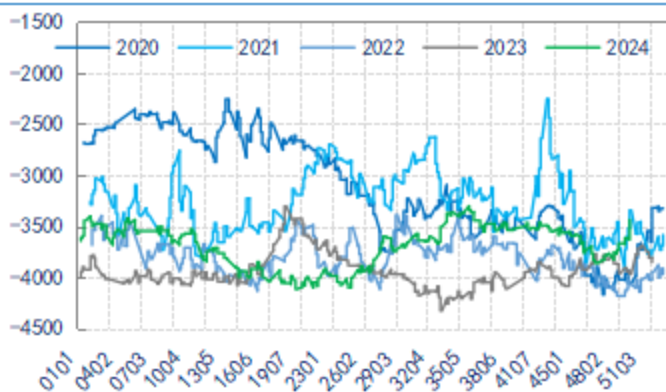
数据来源: 新世纪期货、CCF

图 46: EG 仓单 单位: 张



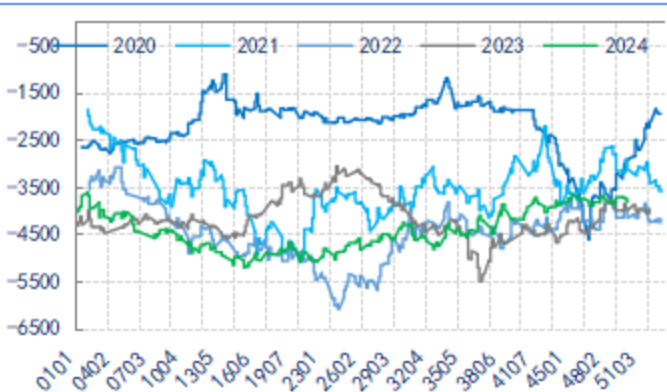
数据来源: 新世纪期货

图 47: 主力 EG-L 单位: 元/吨



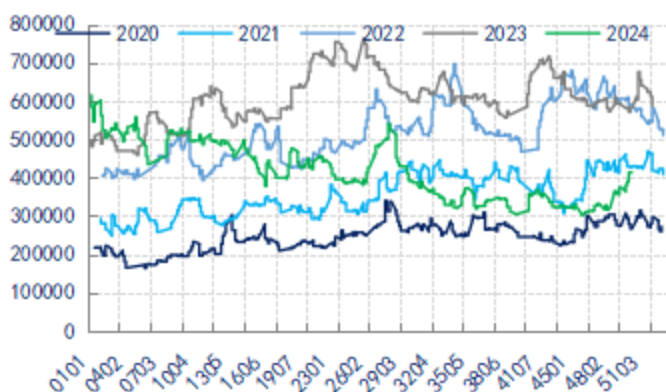
数据来源: 新世纪期货

图 48: 主力 EG-EB 单位: 元/吨



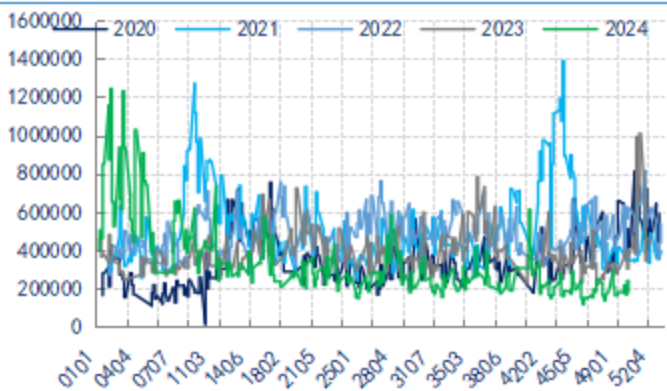
数据来源: 新世纪期货

图 49: EG 持仓量 单位: 手



数据来源: 新世纪期货

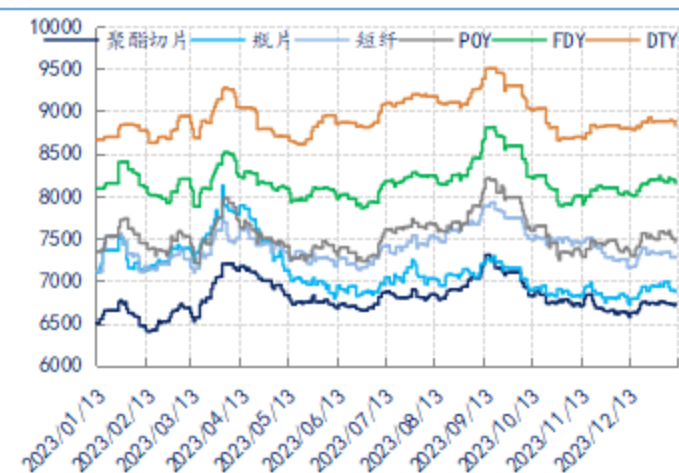
图 50: EG 成交量 单位: 手



数据来源: 新世纪期货

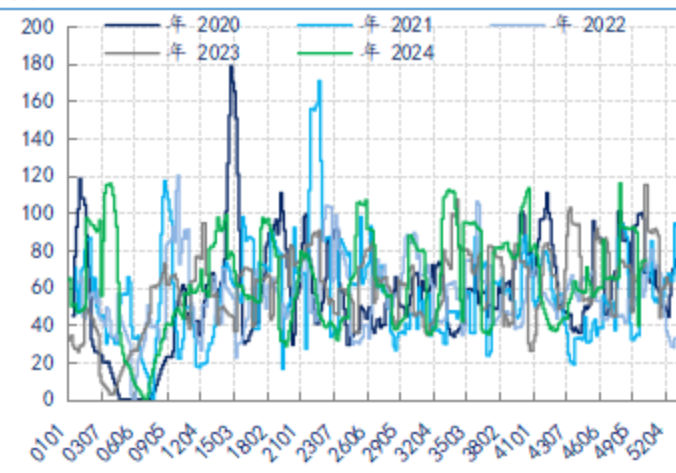
聚酯:

图 51: 聚酯价格 单位: 元/吨



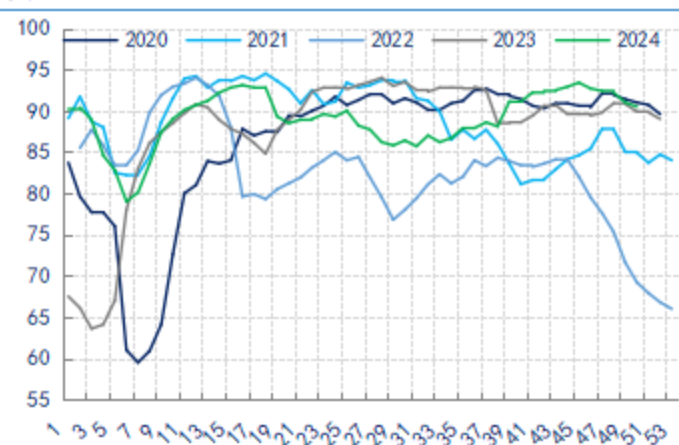
数据来源: 新世纪期货、CCF

图 52: 长丝 7 天平均产销 单位: %



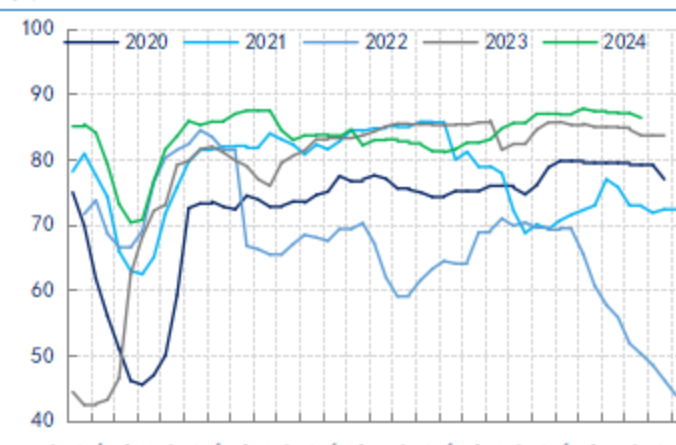
数据来源: 新世纪期货、CCF

图 53: 聚酯负荷 单位: %



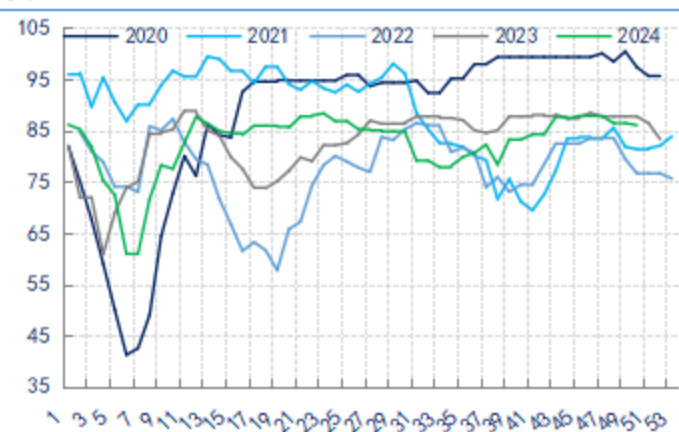
数据来源: 新世纪期货、CCF

图 54: 长丝负荷 单位: %



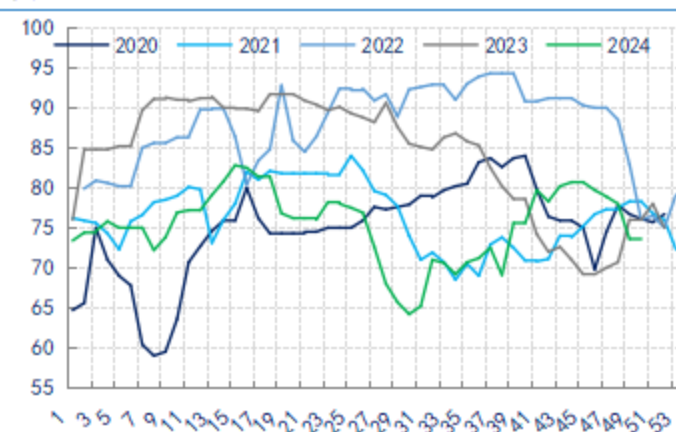
数据来源: 新世纪期货、CCF

图 55: 短纤负荷 单位: %



数据来源: 新世纪期货、CCF

图 56: 瓶片负荷 单位: %



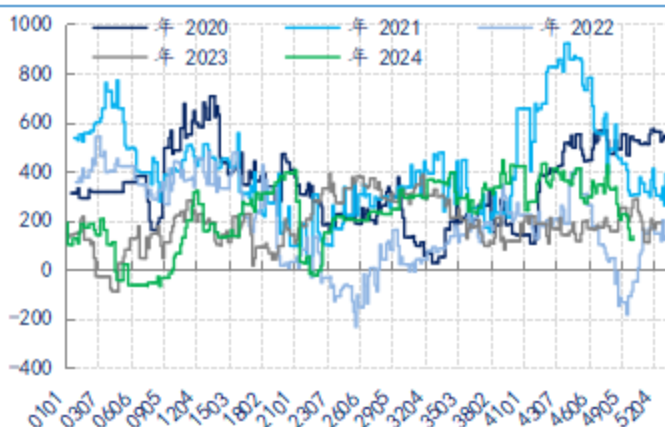
数据来源: 新世纪期货、CCF

图 57: 聚酯均价和利润 单位: 元/吨



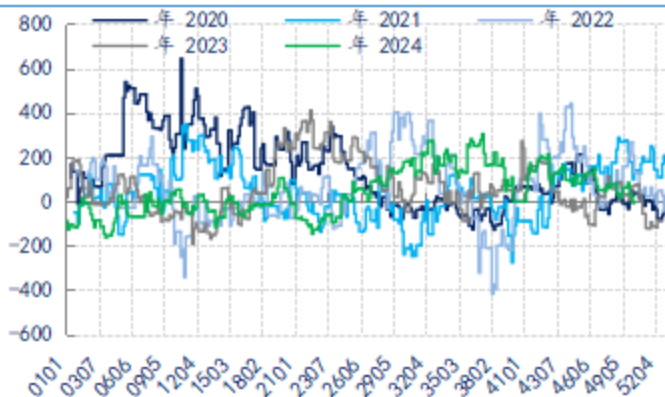
数据来源: 新世纪期货、CCF

图 59: DTY 利润 单位: 元/吨



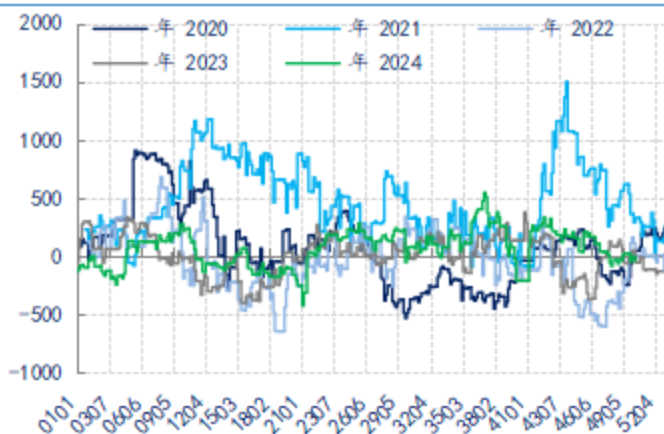
数据来源: 新世纪期货、CCF

图 61: 切片利润 单位: 元/吨



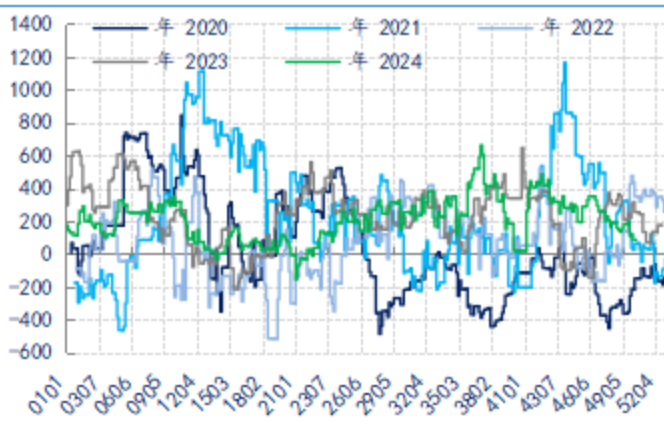
数据来源: 新世纪期货、CCF

图 58: POY 利润 单位: 元/吨



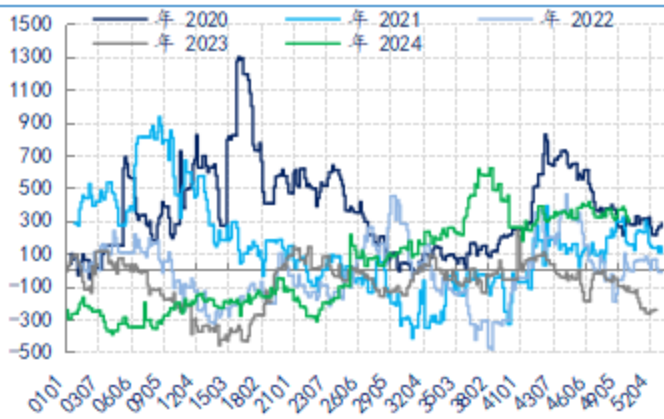
数据来源: 新世纪期货、CCF

图 60: FDY 利润 单位: 元/吨



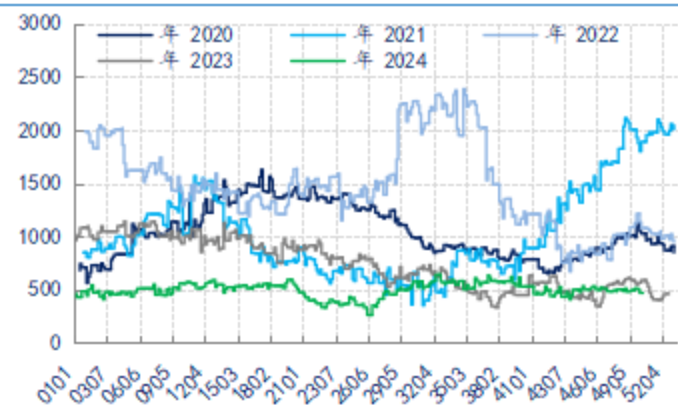
数据来源: 新世纪期货、CCF

图 62: 短纤利润 单位: 元/吨



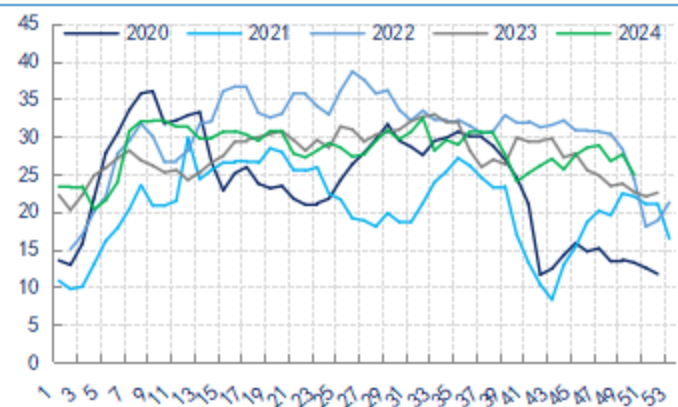
数据来源: 新世纪期货、CCF

图 63: 瓶片利润 单位: 元/吨



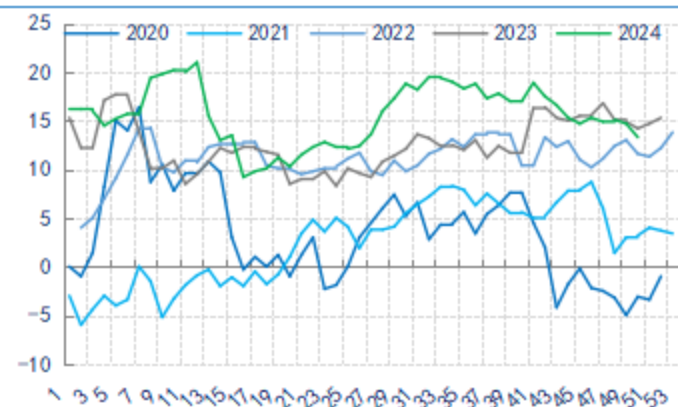
数据来源: 新世纪期货、CCF

图 65: DTY 库存 单位: 天



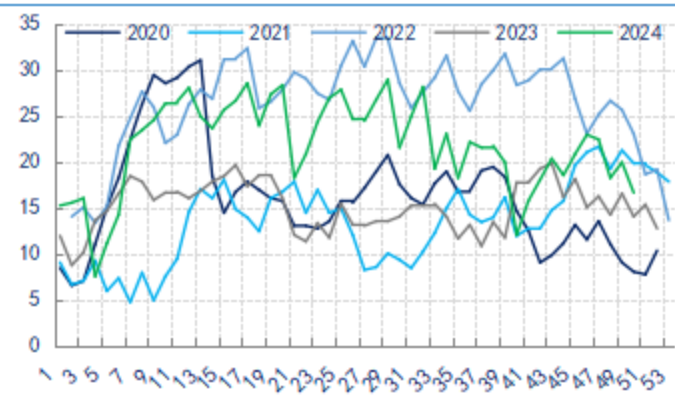
数据来源: 新世纪期货、CCF

图 67: 涤短库存 单位: 天



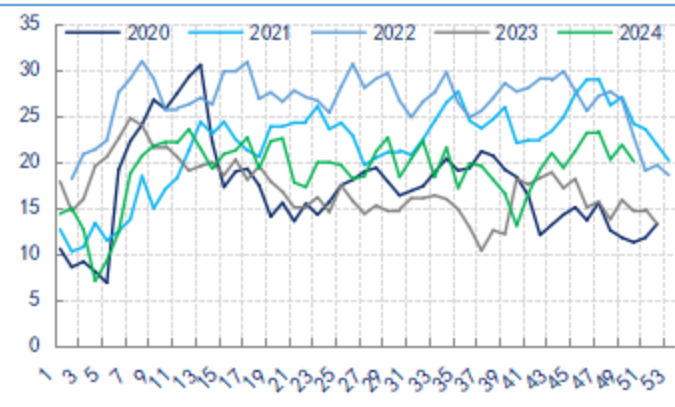
数据来源: 新世纪期货、CCF

图 64: POY 库存 单位: 天



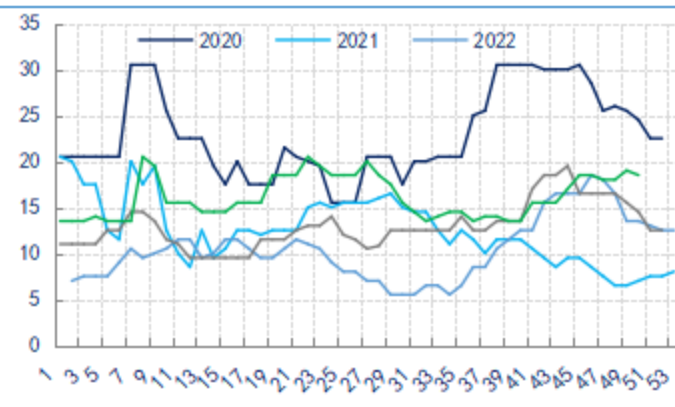
数据来源: 新世纪期货、CCF

图 66: FDY 库存 单位: 天



数据来源: 新世纪期货、CCF

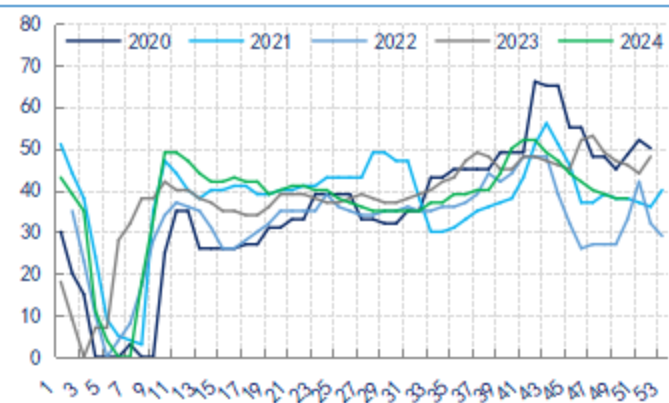
图 68: 瓶片库存 单位: 天



数据来源: 新世纪期货、CCF

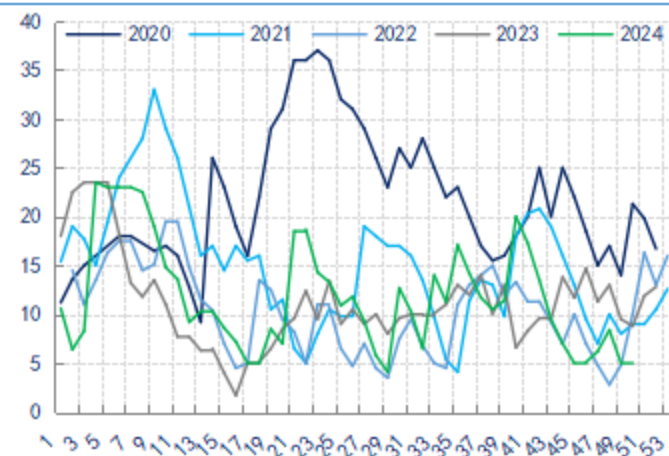
织造:

图 69: 织造新订单指数 单位: 点



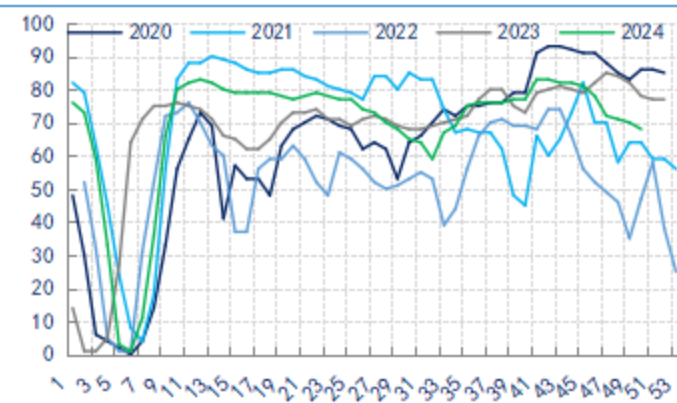
数据来源: 新世纪期货、CCF

图 71: 织造原料库存 单位: 天



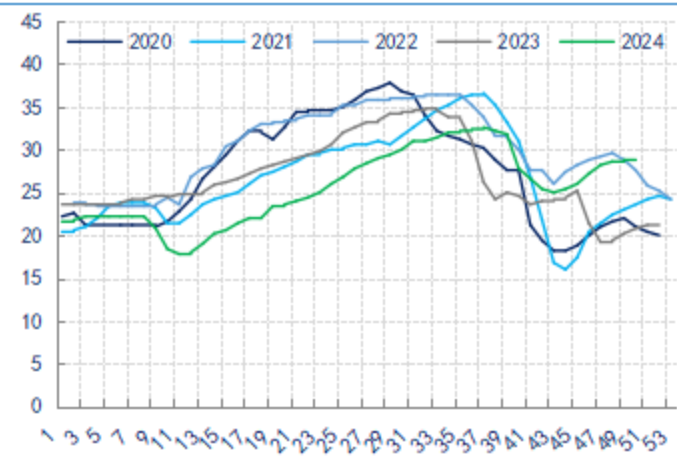
数据来源: 新世纪期货、CCF

图 70: 江浙织造负荷 单位: %



数据来源: 新世纪期货、CCF

图 72: 织造坯布库存 单位: 天



数据来源: 新世纪期货、CCF

## 免责声明

1. 本报告中的信息均来源于可信的公开资料或实地调研资料，我公司对这些信息的准确性及完整性不作任何保证，也不保证所包含的信息和建议不会发生任何变更。我们已力求报告内容的客观、公正，但文中的观点、结论和建议仅供参考，在任何情况下，报告中的信息或所表达的意见并不构成所述期货买卖的出价或征价，交易者据此作出的任何投资决策与本公司和作者无关，请交易者务必独立进行交易决策。我公司不对交易结果做任何保证，不对因本报告的内容而引致的损失承担任何责任。

2. 市场具有不确定性，过往策略观点的吻合并不保证当前策略观点的正确。公司及其他研究员可能发表与本策略观点不同甚至相反的意见。报告所载资料、意见及推测仅反映研究人员于发出本报告当日的判断，可随时更改且无需另行通告。

3. 在法律范围内，公司或关联机构可能会就涉及的品种进行交易，或可能为其他公司交易提供服务。

4. 本报告版权仅为浙江新世纪期货有限公司所有。未经事先书面许可，任何机构和个人不得以任何形式翻版、复制、刊登、转载和引用，否则由此造成的一切不良后果及法律责任由私自翻版、复制、刊登、转载和引用者承担。

## 浙江新世纪期货有限公司

地址：浙江省杭州市下城区万寿亭街13号6-8

邮编：310006

电话：400-700-2828

网址：<http://www.zjncf.com.cn/>