

黑色金属组

电话：0571-85106702
邮编：310003
地址：杭州市拱墅区万寿亭 13 号
网址：<http://www.zjncf.com.cn>

需求转弱，矿价关注重要会议

一、行情回顾：

9 月底以来利好政策逐步落地，铁矿运行重心有所上移，但铁矿市场仍呈现强预期、弱现实的格局。近期盘面受到两个重磅会议宏观层面预期以及冬储意愿支撑，主力合约 I2405 合约在 730 元/吨一带有所止跌。关注两个会议的进展及实际冬储力度。

二、基本面跟踪：

1、供给端：海外矿山的发运量在四季度往往较高，这与季节性趋势有关。另外临近年底，对炉料端有冬储预期，这通常会刺激铁矿石的发运量增加。三四季度是淡水河谷和力拓的产销旺季，力拓年产目标上调，印度铁矿产能小幅增加，预计铁矿供应或持续宽松。

2、需求端：今年以来，钢厂盈利率长期处于同期低位，特别是七八月，钢厂在亏损边缘，故钢厂进行大面积减产，铁矿需求进一步压缩。9 月初开始，盈利率开始触底回升，随着利润好转，钢厂一定程度的复产。目前临近冬储，钢厂低库存，有潜在补库需求，但部分气温较低地区预计进入检修周期，开工率盈利率下滑，日均铁水产量回落 1.26 万吨至 232.61 万吨，铁水产量大概率继续往下回落。

3、库存方面：今年年初以来，进口铁矿石港口库存居高不下，7 月中下旬以来，45 港库存持续稳定在 1.5 亿吨以上。由于钢厂利润水平下降及钢厂检修增加日均铁水产量下滑，显示出需求增量有限。进口矿港口库存虽连续两周环比回落，但仍处于历年高位。

三、总结：

全球铁矿发运和到港量环比小幅下降，疏港量回落，港口铁矿库存有所下降。基本面来看，铁矿供应依旧宽松，开工率盈利率下滑，日均铁水产量继续回落，钢厂冬储补库已经陆续开始，247 家钢厂进口矿库存继续回升，但年末各地钢厂陆续有高炉检修，铁水产量预计仍有下行空间。成材的冬储意愿偏弱也影响钢厂对于原料端的补库强度，关注 12 月双会预期，关注国庆节后的高点 830 一带能否有效突破。

四、风险提示：1、下游建材需求大幅好转；2、四大矿山发货量大幅回落；3、港口库存大幅回落。

相关报告

补库和预期支撑，矿价能否有效突破？

2024-12-02

淡季仍有压力，矿价逐步空配

2024-11-18

宏观政策情绪降温，矿价重回产业逻辑

2024-11-11

负反馈持续，铁矿空配为主

2024-08-05

盈利率大幅回落，矿价需求承压

2024-07-22

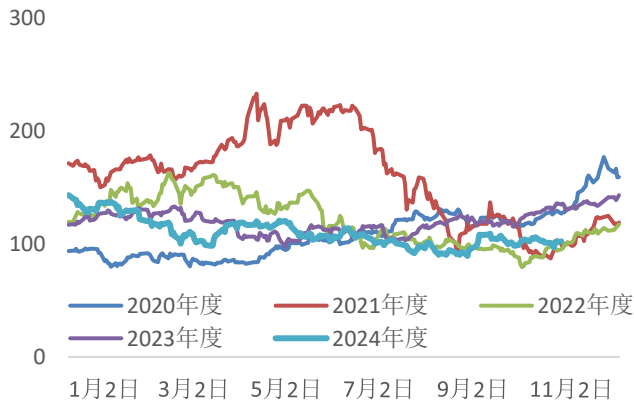
数据中心 — 铁矿

2024/12/9	指标	本期	上期	周变化	指标	本期	上期	周变化
期现货	卡粉	915	915	0	PB粉	788	789	-1
	金布巴粉	747	748	-1	麦克粉	767	764	3
	纽曼粉	787	788	-1	超特粉	680	680	0
	杨迪粉	753	748	5	PB块	899	897	2
	卡粉—PB粉	136	126	10	PB—超特	99	109	-10
	PB—金布巴	41	41	0	卡粉—超特	235	235	0
	PB—麦克	21	25	-4	PB块—PB粉	111	108	3
	普氏指数62%	103.4	105.45	-2.05	普氏指数65%	118.05	119.35	-1.30
	SGX TSI铁矿	104	104.6	-0.60	PB粉千吨	862.43	863.52	-1.09
	01合约	797.5	806	-8.5	05合约	778.5	788	-9.5
	09合约	753.5	766	-12.50	01基差	64.93	57.52	7.41
	05基差	83.93	75.52	8.41	09基差	108.93	97.52	11.41
	1—5	19	18	1	5—9	25	22	3
	9—1	-44	-40	-4	主力持仓	251390	332460	-81070
	主力成交量	235866	279388	-43522	仓单	2100	1300	800
供应端	全球发运	3079.1	3093.6	-15	澳洲发运	1774.2	1748	26
	巴西发运	760.2	799.6	-39.4	澳巴19港发运	2534.4	2547.6	-13.2
	RT至中国	523.3	534.7	-11.4	BHP至中国	423.3	390.6	32.7
	FMG至中国	306.1	330	-23.9	澳洲至中国	1373.6	1469.5	-95.9
	RT发运	645.3	670.4	-25.1	BHP发运	529.8	448	81.8
	FMG发运	397.9	397.5	0.4	Vale发运	561.5	551	11
	非主流发运	544.7	546	-1.3	北方六港	1099.5	1027.9	71.6
	45港到港	2291	2297.2	-6.2	47港到港	2468.5	2475.5	-7.0
需求端	日均铁水产量	233.87	235.8	-1.93	日均疏港量	335.87	326.98	8.89
	烧结矿入炉配比	73.98	73.77	0.21	块矿入炉配比	11.77	11.81	-0.04
	球团入炉配比	14.25	14.42	-0.17	烧结矿入炉铁品味	55.37	55.39	-0.02
	铁水成本	2522	2535	-13	64家钢厂进口矿天数	18	19	-1
	64家钢厂进口矿日耗	60.62	59.45	1.17	64家钢厂国产矿日耗	9.05	9.02	0.03
	进口矿库存消费比	19.2	19.12	0.08	国产矿库存消费比	8.96	8.97	-0.02
	港口现货日均成交量	114.2	110	4.2	远期现货日均成交量	99.5	54.7	44.8
	钢厂进口矿日耗	289.77	292.61	-2.84	247家钢厂进口矿库消比	32.04	31.35	0.69
	钢厂高炉开工率	81.62	81.93	-0.31	钢厂产能利用率	87.8	88.53	-0.73
	钢厂钢厂盈利率	51.95	54.55	-2.60	短流程利润	-124.8	-177.28	52.48
库存端	45港港口库存	15046.89	15319.4	-272.5	247家钢厂进口矿库存	9285.54	9173.04	112.5
	45港澳矿库存	6649.59	6831.21	-181.62	45港巴西矿库存	5705.52	5627.43	78.09
	45港贸易矿库存	9933.48	10110.8	-177.33	贸易矿库存占比	66.02	66.00	0.02
	精粉库存	1105.35	1156.97	-51.62	粗粉库存	11464.21	11591.54	-127.33
	球团库存	447.97	472.39	-24.42	块矿库存	2029.36	2098.48	-69.12
	64家钢厂进口矿库存	1163.76	1136.72	27.04	64家钢厂国产矿库存	81.08	80.95	0.13

数据来源：新世纪期货、钢联、wind

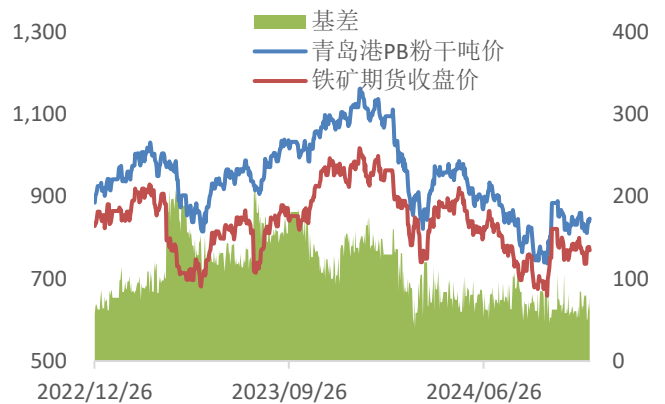
图表区—铁矿

图 1: 普氏指数走势图 单位: 美元



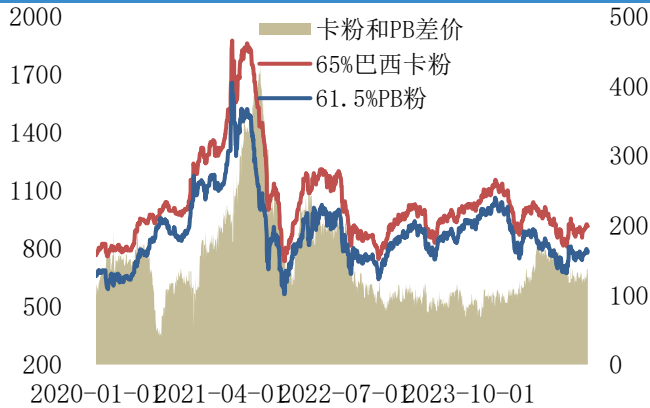
数据来源: mysteel 新世纪期货

图 2: 铁矿基差走势图 单位: 元/吨



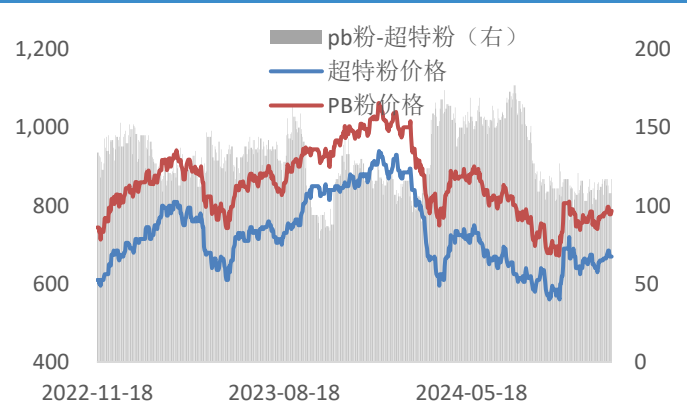
数据来源: mysteel 新世纪期货

图 3: 卡粉和PB粉价差走势图 单位: 元/吨



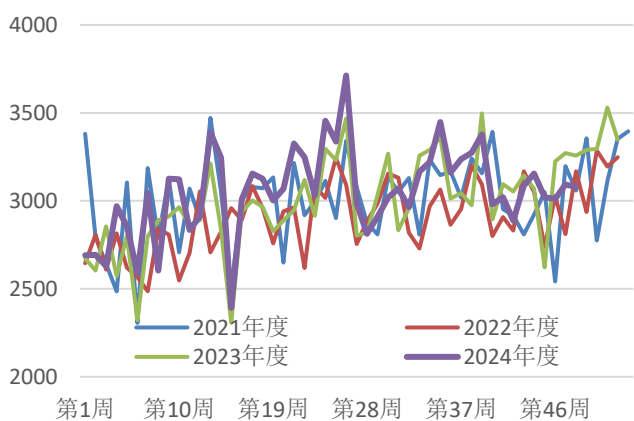
数据来源: mysteel 新世纪期货

图 4: PB粉和超特粉走势图 单位: 元/吨



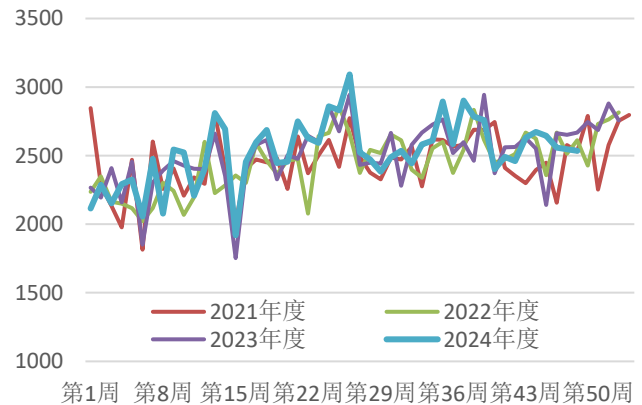
数据来源: mysteel 新世纪期货

图 5: 铁矿全球发运量 单位: 万吨



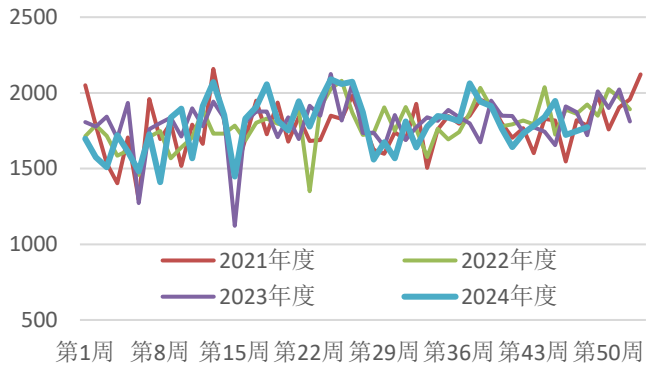
数据来源: mysteel 新世纪期货

图 6: 澳洲巴西铁矿总发货量 单位: 万吨



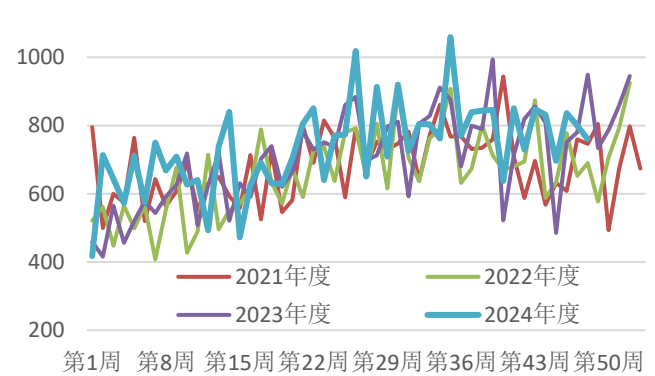
数据来源: mysteel 新世纪期货

图 7： 澳洲铁矿总发货量 单位：万吨



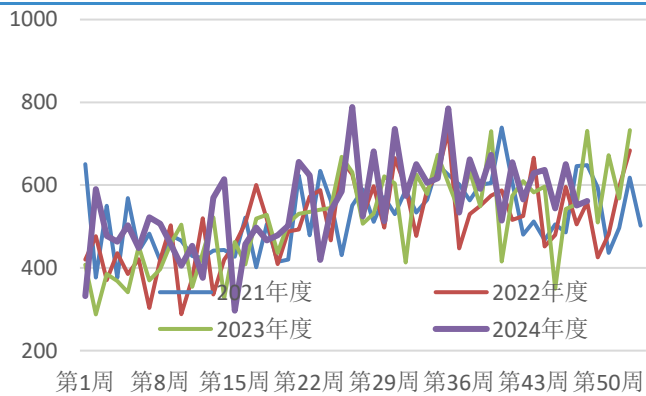
数据来源：mysteel 新世纪期货

图 8： 巴西铁矿总发货量 单位：万吨



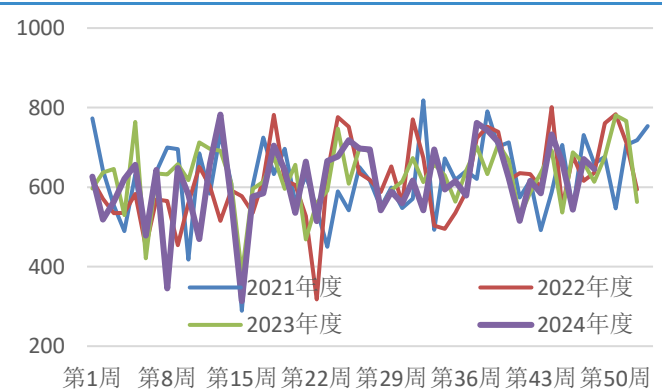
数据来源：mysteel 新世纪期货

图 9： VALE 发运量 单位：万吨



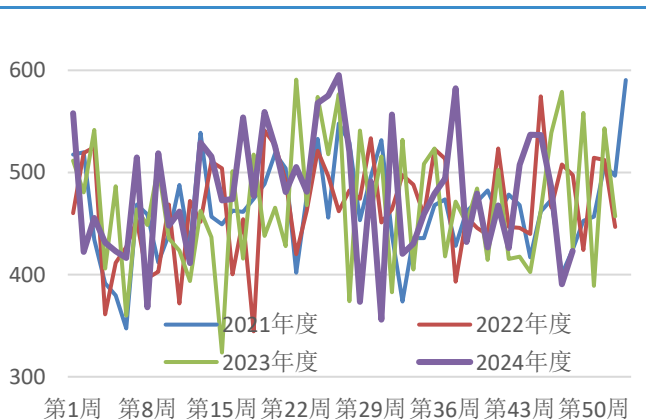
数据来源：mysteel 新世纪期货

图 10： 力拓发运量 单位：万吨



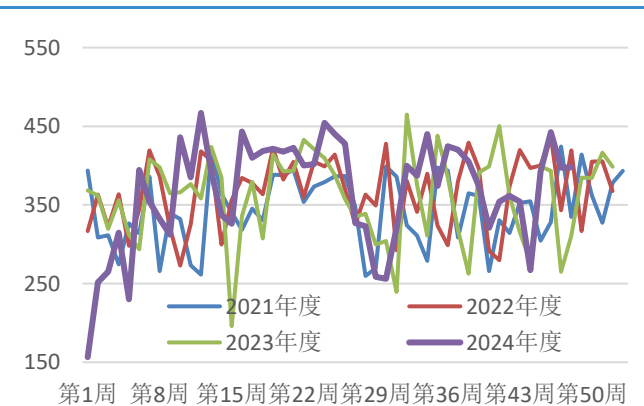
数据来源：mysteel 新世纪期货

图 11： BHP 发运量 单位：万吨



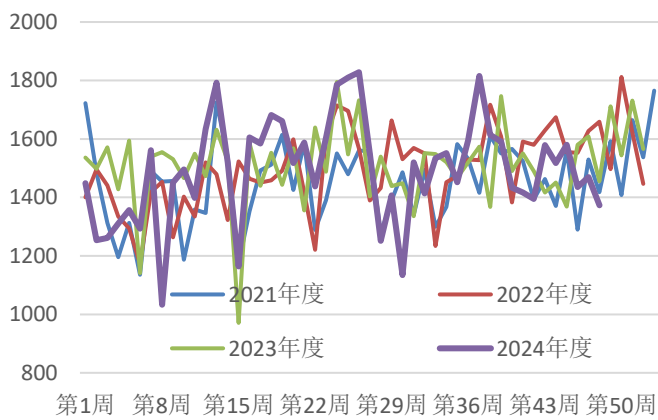
数据来源：mysteel 新世纪期货

图 12： FMG 发运量 单位：万吨



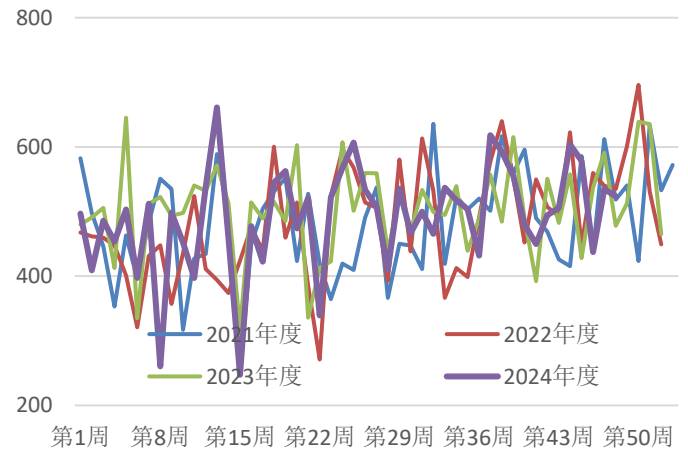
数据来源：mysteel 新世纪期货

图 13: 澳大利亚至中国发货量 单位: 万吨



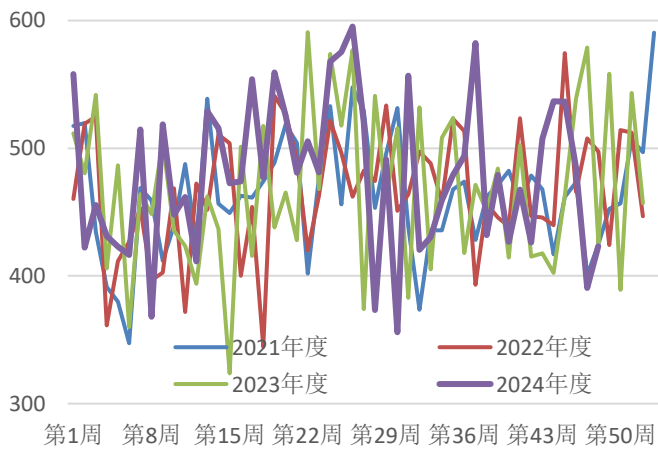
数据来源: mysteel 新世纪期货

图 14: 力拓发运至中国 单位: 万吨



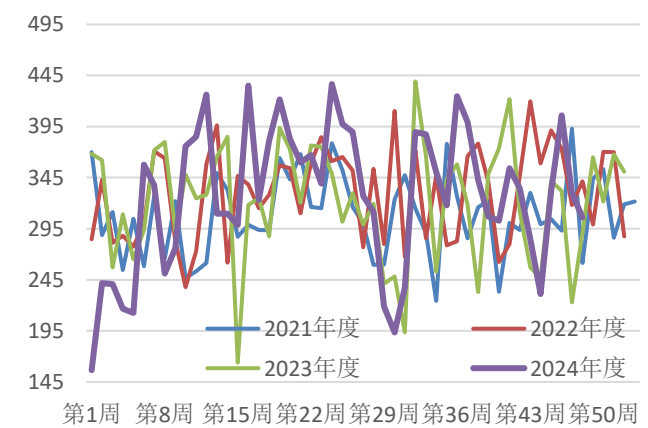
数据来源: mysteel 新世纪期货

图 15: BHP 发运至中国 单位: 万吨



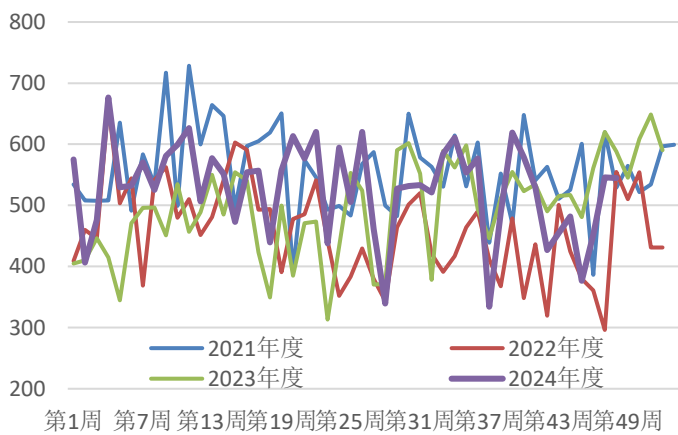
数据来源: mysteel 新世纪期货

图 16: FMG 发运至中国 单位: 万吨



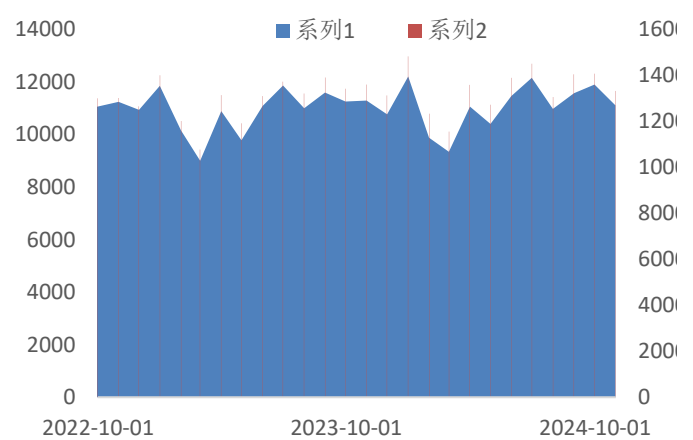
数据来源: mysteel 新世纪期货

图 17: 非澳巴发运情况 单位: 万吨



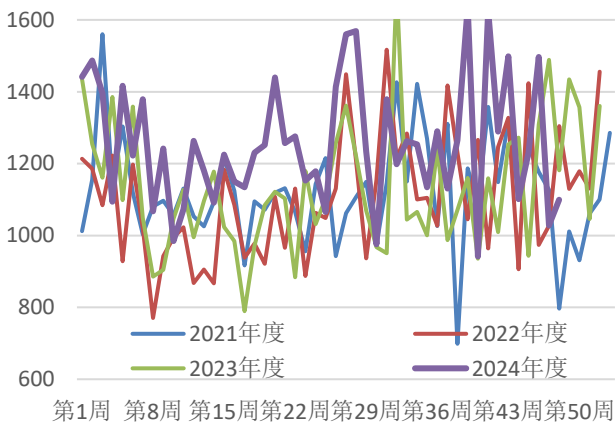
数据来源: mysteel 新世纪期货

图 18: 全球和澳巴发运 单位: 万吨



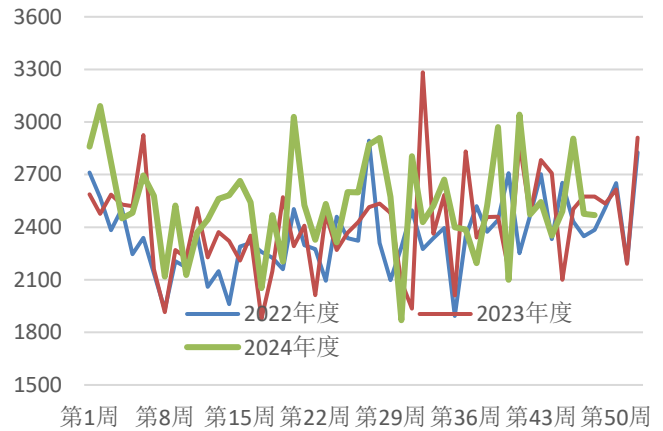
数据来源: mysteel 新世纪期货

图 19: 北方六港到港量 单位: 万吨



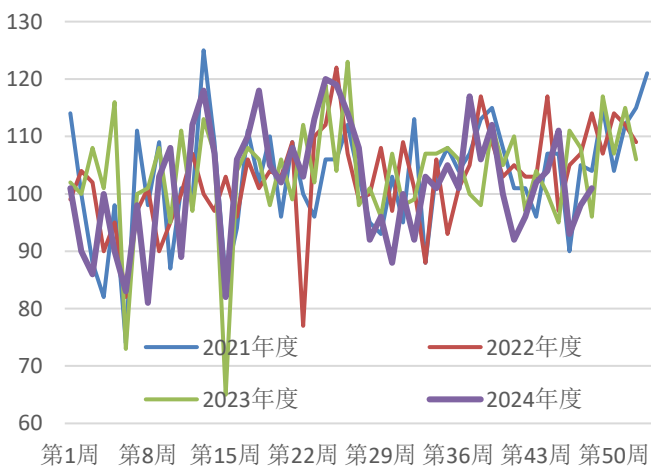
数据来源: mysteel 新世纪期货

图 20: 47 港铁矿到港总量 单位: 万吨



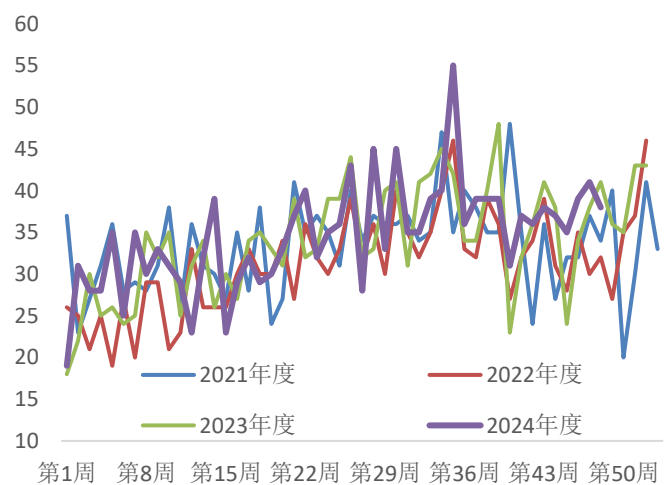
数据来源: mysteel 新世纪期货

图 21: 澳大利亚产铁矿离港船舶数量 单位: 只



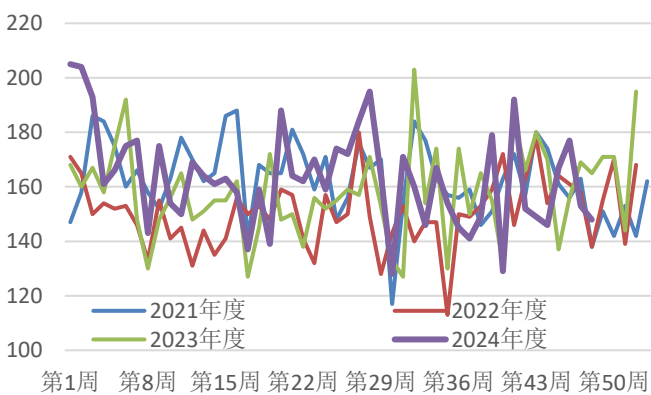
数据来源: mysteel 新世纪期货

图 22: 巴西产铁矿离港船舶数量 单位: 只



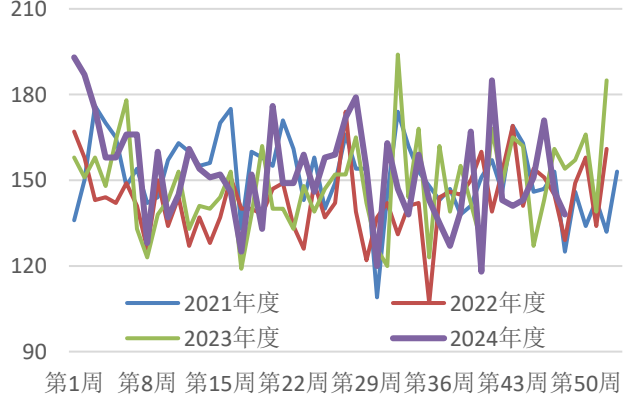
数据来源: mysteel 新世纪期货

图 23: 45 港船舶到港量 单位: 只



数据来源: mysteel 新世纪期货

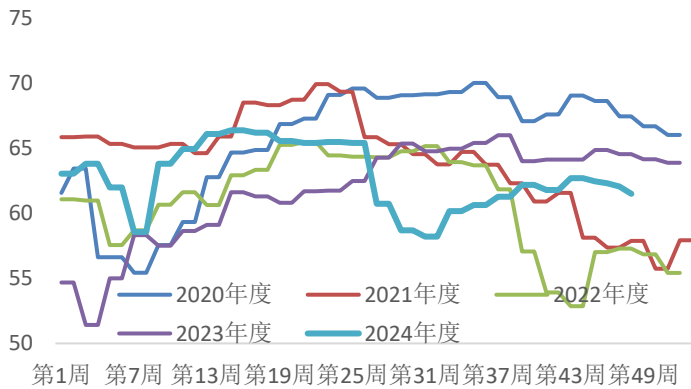
图 24: 26 港船舶到港量 单位: 只



数据来源: mysteel 新世纪期货

图 25: 186 家矿山企业产能利用率

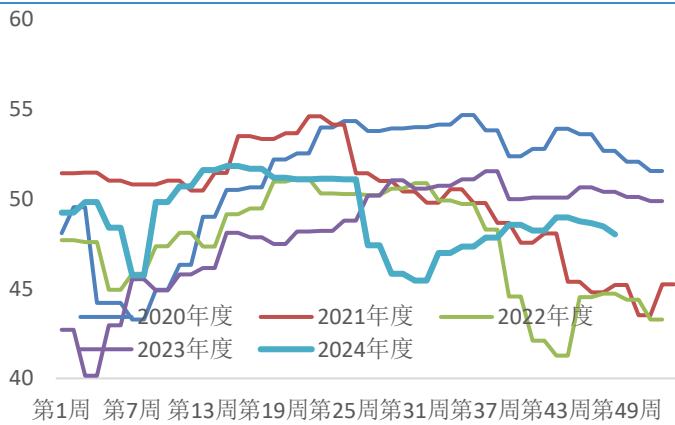
单位: %



数据来源: mysteel 新世纪期货

图 27: 186 家矿山铁精粉日均产量

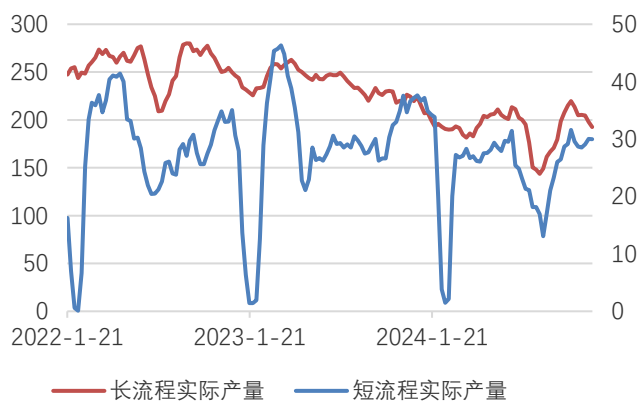
单位: 万吨



数据来源: mysteel 新世纪期货

图 29: 长短流程产量走势图

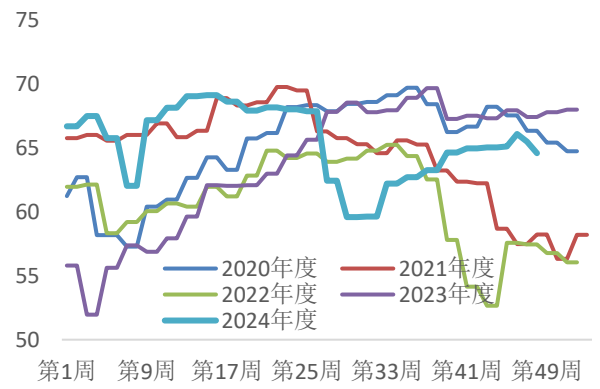
单位: 万吨



数据来源: mysteel 新世纪期货

图 26: 126 家矿山企业产能利用率

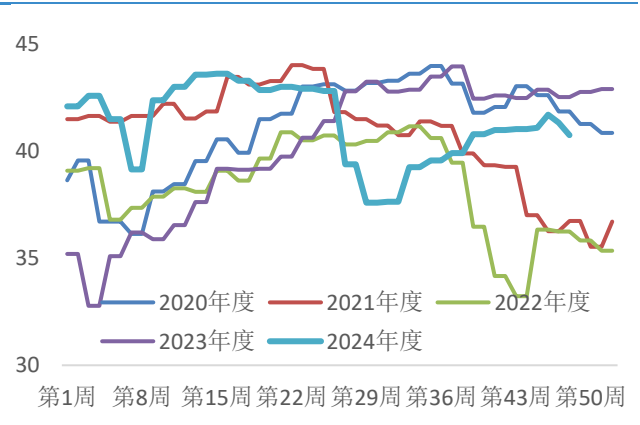
单位: %



数据来源: mysteel 新世纪期货

图 28: 126 家矿山铁精粉日均产量

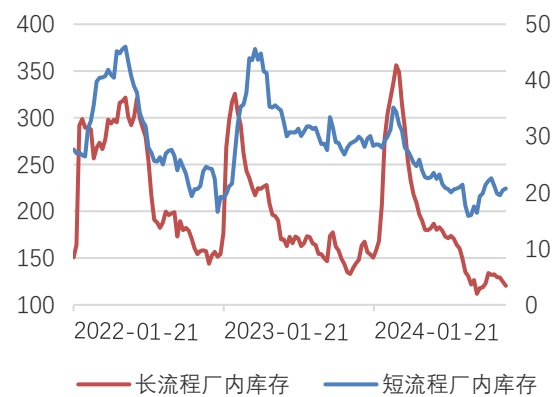
单位: 万吨



数据来源: mysteel 新世纪期货

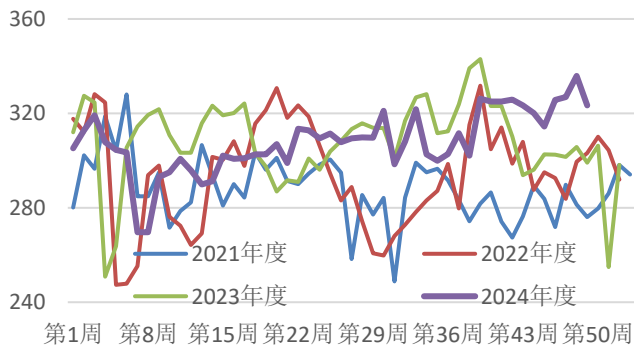
图 30: 长短流程厂内库存

单位: 万吨



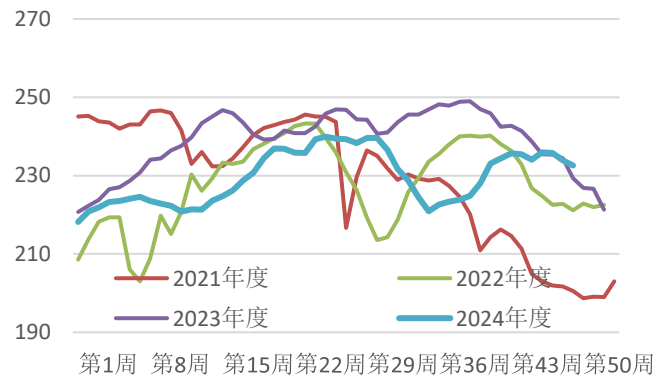
数据来源: mysteel 新世纪期货

图 31: 铁矿日均疏港量 单位: 万吨



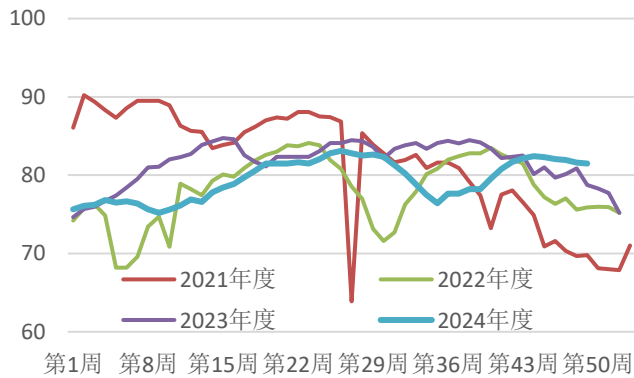
数据来源: mysteel 新世纪期货

图 32: 247 家钢厂日均铁水产量 单位: %



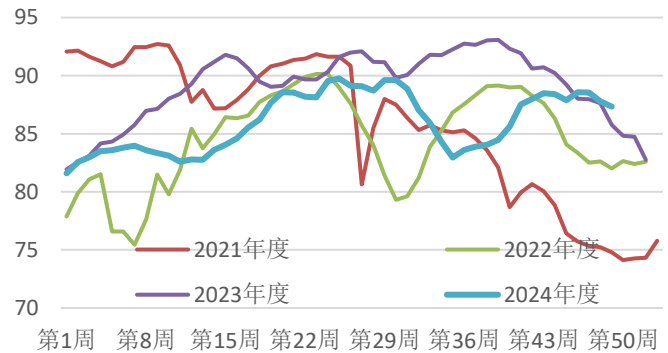
数据来源: mysteel 新世纪期货

图 33: 247 家高炉开工率 单位: %



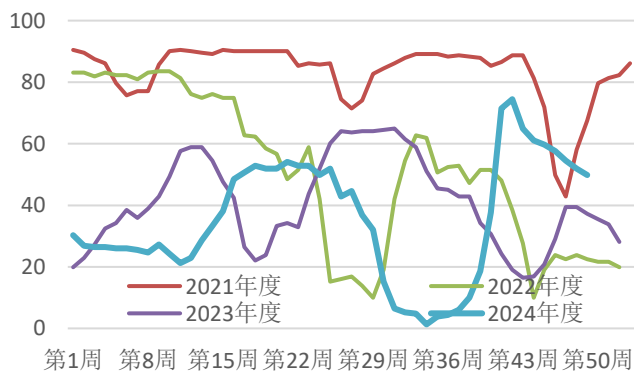
数据来源: mysteel 新世纪期货

图 34: 247 家高炉产能利用率 单位: %



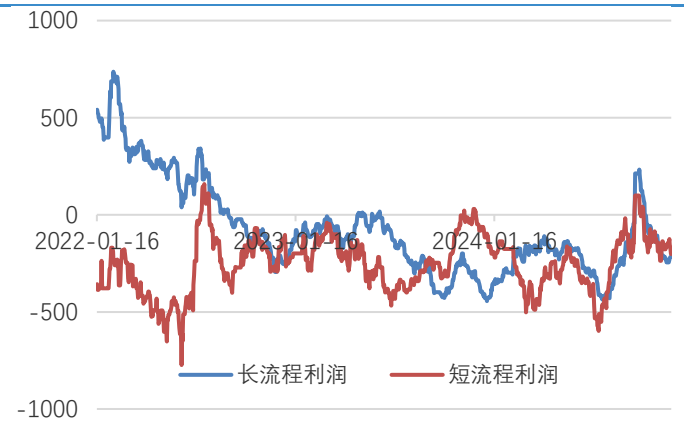
数据来源: mysteel 新世纪期货

图 35: 247 家钢厂盈利率 单位: %



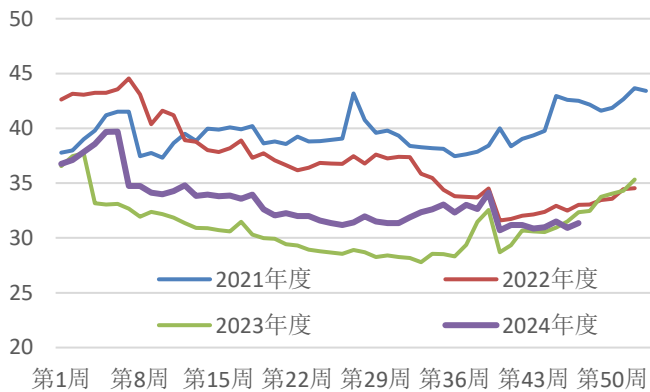
数据来源: mysteel 新世纪期货

图 36: 长短流程利润 单位: 元/吨



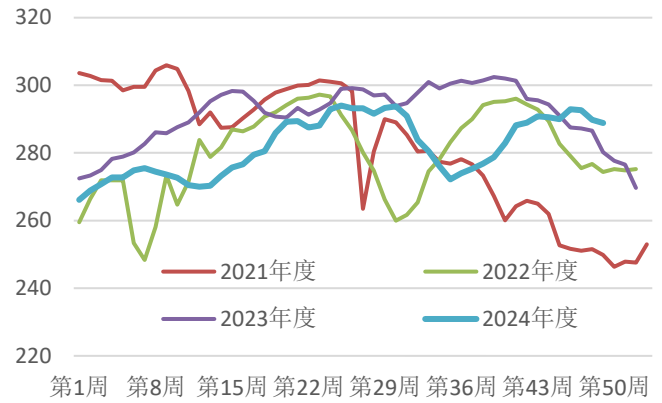
数据来源: mysteel 新世纪期货

图 37： 247 家钢厂进口矿库消比 单位：%



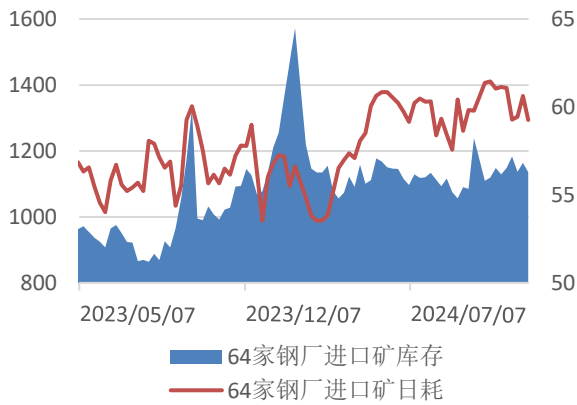
数据来源：mysteel 新世纪期货

图 38： 247 家钢厂进口矿日耗 单位：万吨



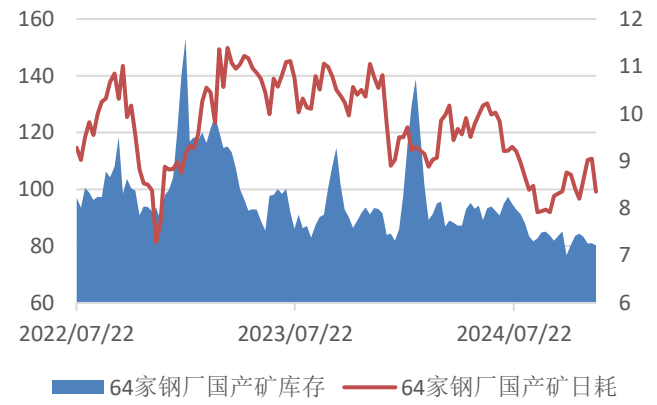
数据来源：mysteel 新世纪期货

图 39： 64 家钢厂进口矿库存及日耗 单位：万吨



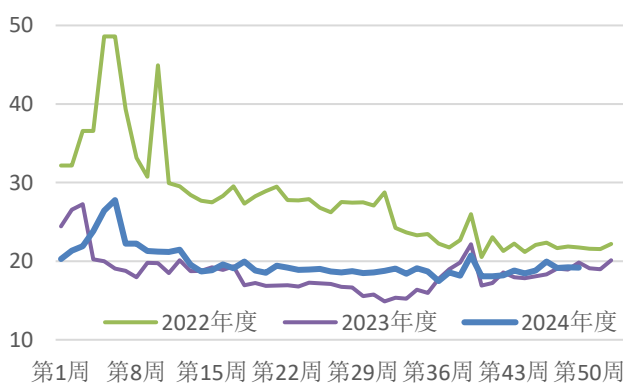
数据来源：mysteel 新世纪期货

图 40： 64 家钢厂国产矿库存及日耗 单位：万吨



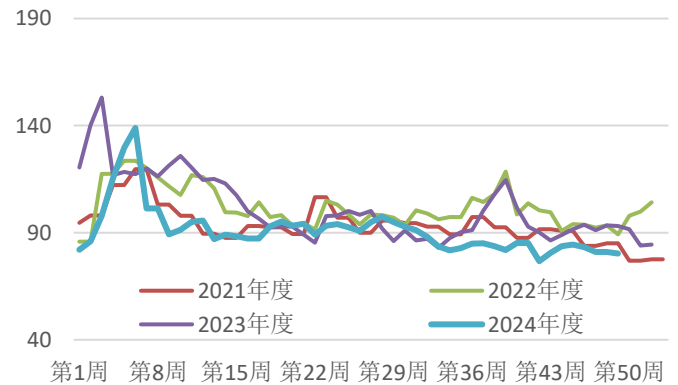
数据来源：mysteel 新世纪期货

图 41： 64 家钢厂进口矿库消比 单位：%



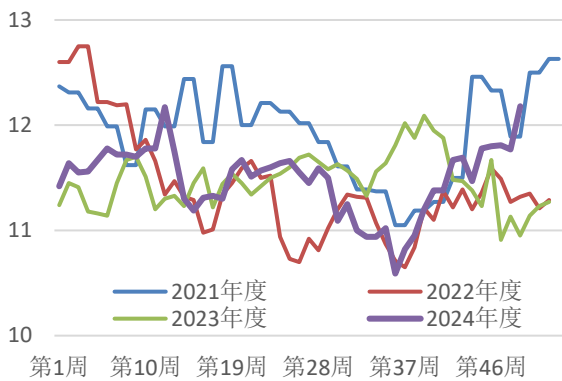
数据来源：mysteel 新世纪期货

图 42： 64 家钢厂国产矿库消比 单位：%



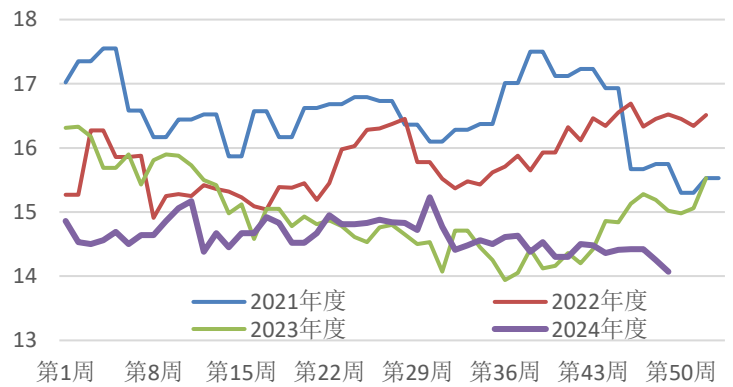
数据来源：mysteel 新世纪期货

图 43: 块矿入炉配比 单位: %



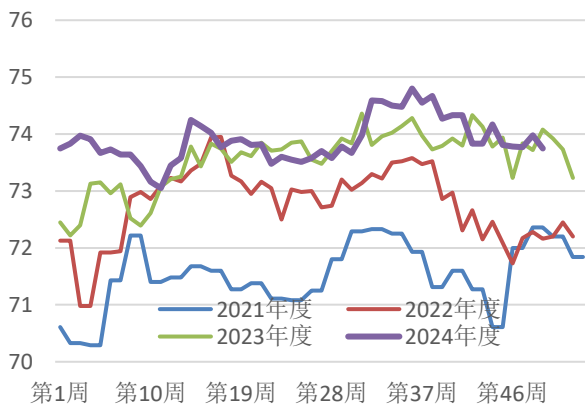
数据来源: mysteel 新世纪期货

图 44: 球团入炉配比 单位: %



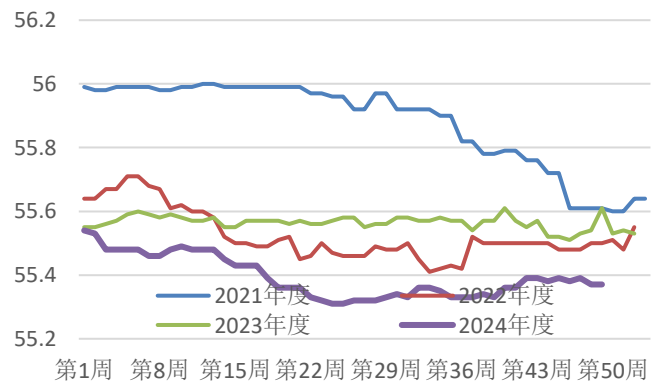
数据来源: mysteel 新世纪期货

图 45: 烧结矿入炉配比 单位: %



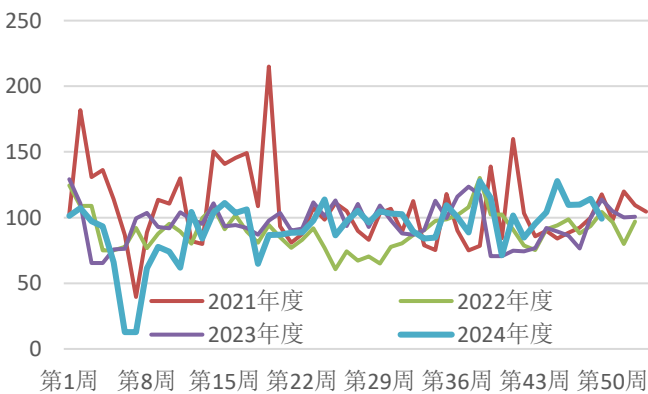
数据来源: mysteel 新世纪期货

图 46: 烧结矿入炉铁品味 单位: %



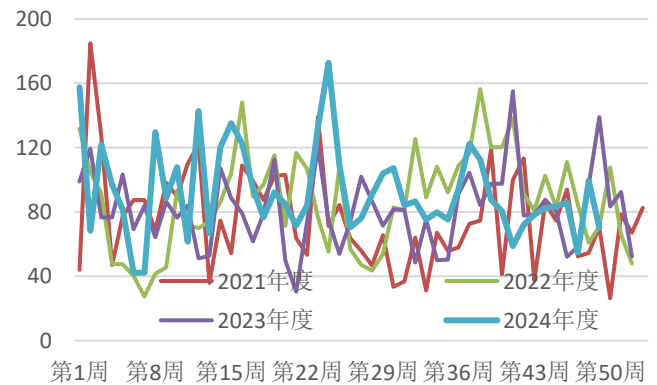
数据来源: mysteel 新世纪期货

图 47: 贸易商港口现货日均成交量 单位: 万吨



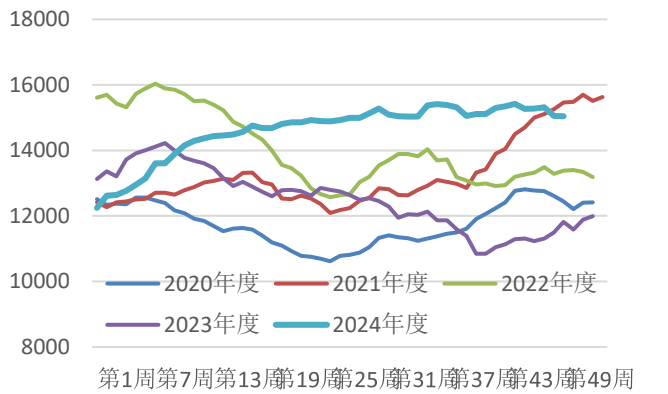
数据来源: mysteel 新世纪期货

图 48: 远期现货日均成交量 单位: 万吨



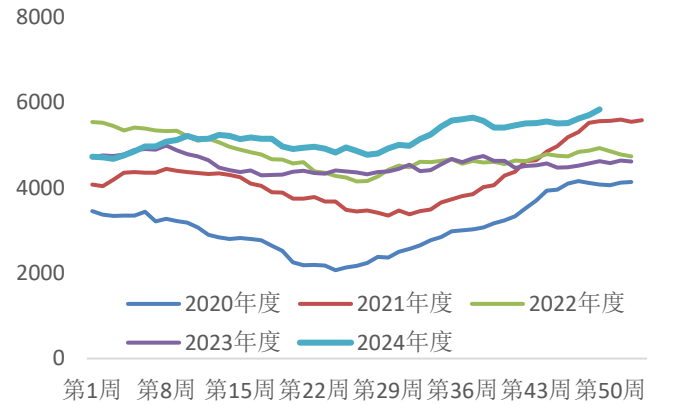
数据来源: mysteel 新世纪期货

图 49: 45 港港口库存 单位: 万吨



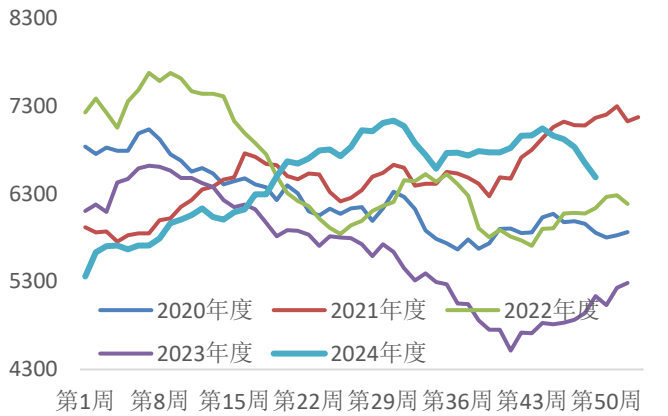
数据来源: mysteel 新世纪期货

图 50: 45 港巴西矿库存 单位: 万吨



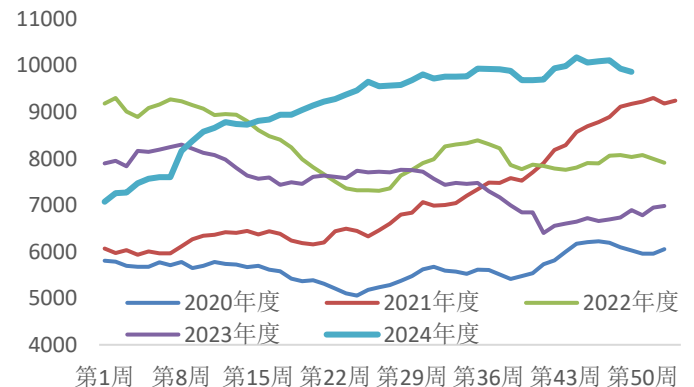
数据来源: mysteel 新世纪期货

图 51: 45 港澳矿库存 单位: 万吨



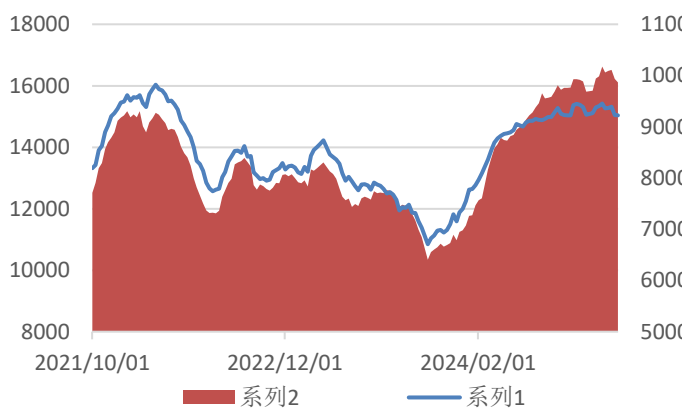
数据来源: mysteel 新世纪期货

图 52: 45 港贸易矿库存 单位: 万吨



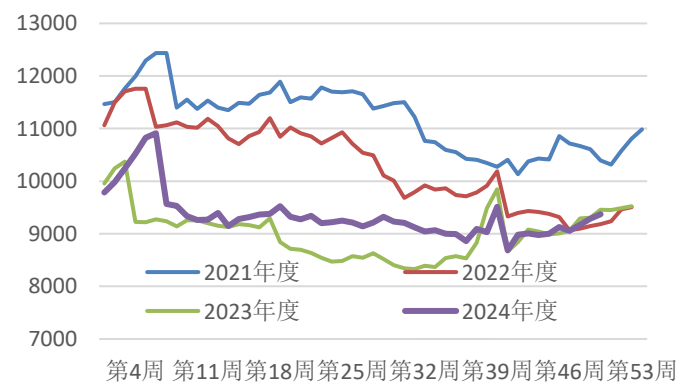
数据来源: mysteel 新世纪期货

图 53: 45 港进口矿库存及贸易矿量 单位: 万吨



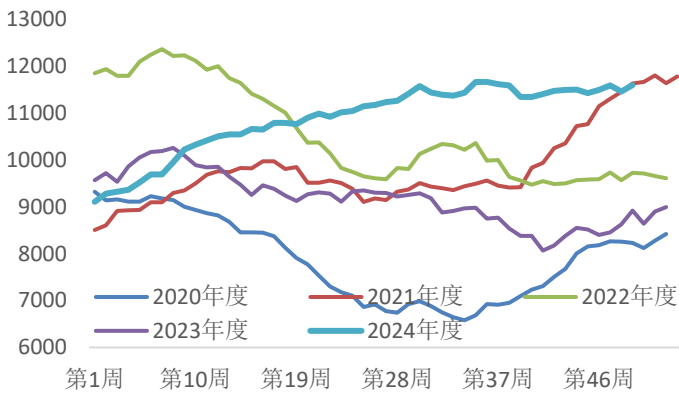
数据来源: mysteel 新世纪期货

图 54: 247 家钢厂进口矿库存 单位: 万吨



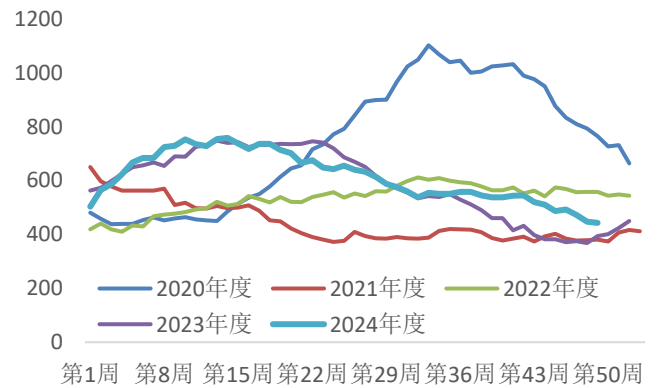
数据来源: mysteel 新世纪期货

图 55: 港口粗粉总库存 单位: 万吨



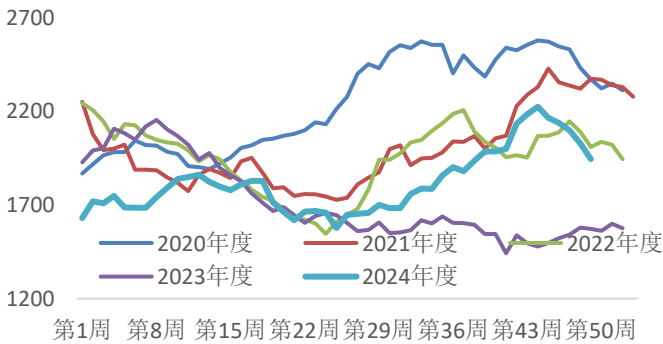
数据来源: mysteel 新世纪期货

图 56: 港口球团总库存 单位: 万吨



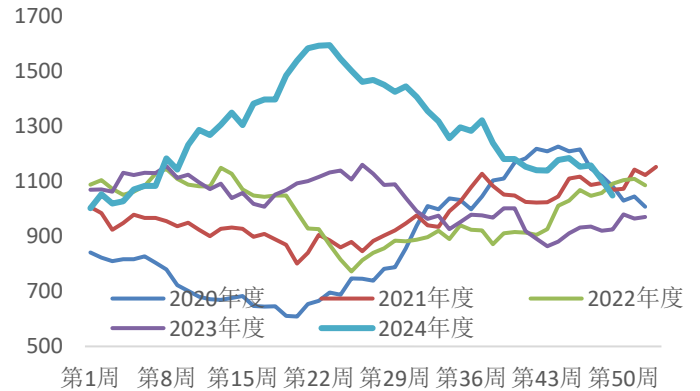
数据来源: mysteel 新世纪期货

图 57: 港口块矿总库存 单位: 万吨



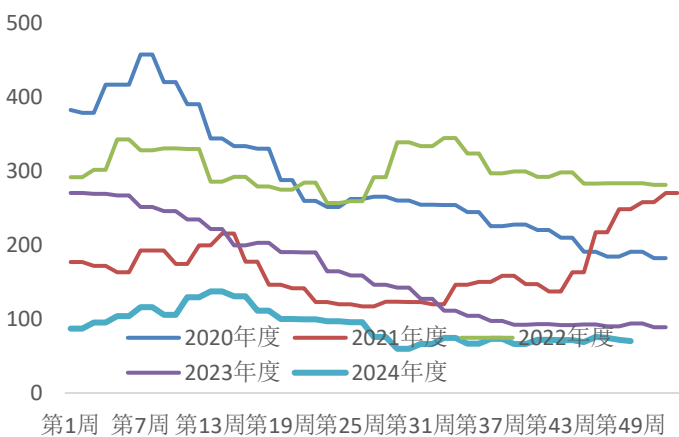
数据来源: mysteel 新世纪期货

图 58: 港口铁精粉总库存 单位: 万吨



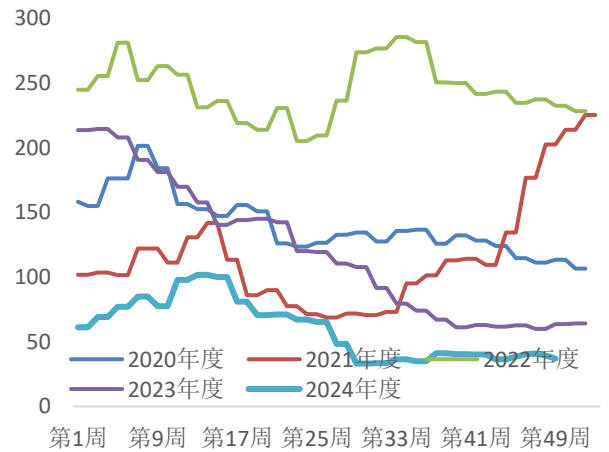
数据来源: mysteel 新世纪期货

图 59: 186 家矿山企业铁精粉库存 单位: 万吨



数据来源: mysteel 新世纪期货

图 60: 126 家矿山企业铁精粉库存 单位: 万吨



数据来源: mysteel 新世纪期货

免责声明

1. 本报告中的信息均来源于可信的公开资料或实地调研资料，我公司对这些信息的准确性及完整性不作任何保证，也不保证所包含的信息和建议不会发生任何变更。我们已力求报告内容的客观、公正，但文中的观点、结论和建议仅供参考，在任何情况下，报告中的信息或所表达的意见并不构成所述期货买卖的出价或征价，交易者据此作出的任何投资决策与本公司和作者无关，请交易者务必独立进行交易决策。我公司不对交易结果做任何保证，不对因本报告的内容而引致的损失承担任何责任。

2. 市场具有不确定性，过往策略观点的吻合并不保证当前策略观点的正确。公司及其他研究员可能发表与本策略观点不同甚至相反的意见。报告所载资料、意见及推测仅反映研究人员于发出本报告当日的判断，可随时更改且无需另行通告。

3. 在法律范围内，公司或关联机构可能会就涉及的品种进行交易，或可能为其他公司交易提供服务。

4. 本报告版权仅为浙江新世纪期货有限公司所有。未经事先书面许可，任何机构和个人不得以任何形式翻版、复制、刊登、转载和引用，否则由此造成的一切不良后果及法律责任由私自翻版、复制、刊登、转载和引用者承担。

浙江新世纪期货有限公司

地址：杭州市拱墅区万寿亭 13 号

邮编：310003

电话：0571-85058093

网址：<http://www.zjncf.com.cn>