

能化组

电话: 0571-87923821
邮编: 310000
地址: 杭州市下城区万寿亭 13 号
网址 <http://www.zjncf.com.cn>

相关报告

TA 预期改善上涨 EG 库存偏低上涨
2024-10-11
TA 筑底反复震荡 EG 预期不佳震荡
2024-09-23
TA 成本坍塌下挫 EG 宏观不佳大跌
2024-09-16
TA 成本企稳震荡 EG 预期去库上涨
2024-09-02
TA 下游改善止跌 EG 供需平衡震荡
2024-08-19
TA 成本坍塌下跌 EG 宏观转弱下跌
2024-08-12

TA 跟随原料波动 EG 累库减少反弹

一、行情回顾

上周 PX 下跌，期货主力收盘 6590，-128；基差 01+93，+67
上周 TA 下跌，期货主力收盘 4720，-90；基差 01-61，+2
上周 EG 上涨，期货主力收盘 4682，+60；基差 01+60，+14

二、行情分析

PX: 上周原油震荡走势，周二因市场对 OPEC+推迟增产 3 个月进行提前计价，隔夜油价强势反弹。不过到周三，美国成品油库存超预期累库施压油价，韩国及法国政治动荡上升，油价承压回落，回吐上一交易日部分涨幅。而后 OPEC+会议落地，将石油减产措施延长 3 个月，符合市场预期，油价在震荡中微幅收跌。PX 方面，上周多套装置降负、海南炼化一条 100 万吨 PX 装置降负后短停检修，PX 负荷下调，供应压力可能缓解，不过需求端缺乏支撑，PX 价格走势僵持，PXN 整体在 180~190 美元/吨区间。

PTA: 上周 PTA 装置变动较少，英力士装置计划内检修，负荷调整至 85.6%，处于年内高位，聚酯负荷则下调至 91%，PTA 供需格局偏累，不过目前部分 PTA 还在继续进入交割库，流通性维持下，且随着 PTA 价格走低，下半周聚酯工厂买气尚可，上周主港现货基差持稳为主，宁波货相对走强。

MEG: MEG 港口库存低位运行叠加盛虹炼化一线临时停车影响，市场心态表现偏强，贸易商参与远月买盘积极。MEG 基本面来看，12 月虽存累库预期但是现货端口流动性不强，多表现为隐性库存增加为主。显性库存来看，预计月内仍将维持低位运行，主流贸易库存量回升将体现在 1 月中旬附近。另外，终端负荷持续下降但聚酯负荷仍然处于高位，产业链负反馈兑现仍需时间催化。

三、展望与操作建议:

PX: 原油周度下跌，国内 PX 负荷高位略微回落，需求端 PTA 负荷也略微下降，PX 供需改善，但现货相对宽裕，PXN 价差依旧被压制。油价中长期依旧不乐观，预计后期 PX 价格弱势整理。

PTA: OPEC+延期减产利好效果有限，油价下跌，PXN 价差 185 美元/吨，现货 TA 加工差在 273 元/吨附近，TA 负荷回升至 85%附近；聚酯负荷回落至 91%附近。PTA 自身供需转弱，但 PTA 价格跟随原料端波动为主。

MEG: 上周 MEG 负荷小幅回落至 71.5%附近，负荷仍有一定提升空间。但是当下贸易环节 MEG 流转货源不多，国产增量多直接补充至下游工厂，预计短期低位库存下 MEG 震荡坚挺为主。但是远月供应过剩明显，后期 MEG 价格承压。

四、风险点:

1、特朗普政府贸易政策

一、数据中心

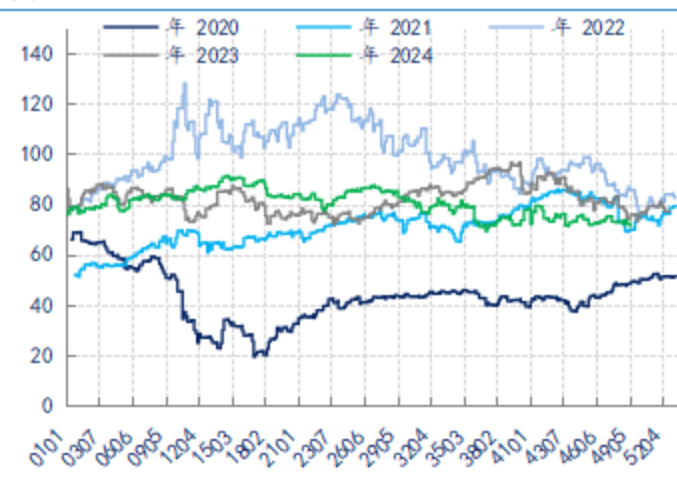
2024-12-06	指标	单位	数值	较上一日变化	月度变化
期货	布油收盘价	美元/桶	71.12	-0.97	-1.82
	PX主力收盘	元/吨	6590	-48	-128
	PX基差	元/吨	93	53	67
	PX主力月差	元/吨	364	60	-8
	TA主力收盘	元/吨	4720	-4	-90
	TA基差	元/吨	-61	0	2
	TA主力月差	元/吨	-50	0	16
	EG主力收盘	元/吨	4682	34	60
	EG基差	元/吨	60	6	14
	EG主力月差	元/吨	-14	-3	26
现货	汇率	人民币/美元	7.1848	-0.0031	-0.0029
	石脑油	美元/吨	622	-2	-12.0
	甲苯_CFR中国	美元/吨	703	-4	7
	MX_CFR中国	美元/吨	718	0	22
	PX_CFR中国	美元/吨	807	1	-7
	PTA内盘现货	元/吨	4650	-60	-70
	乙烯_CFR东北亚	美元/吨	895	0	0
	动煤_5500	元/吨	820	0	-5
	MEG内盘现货	元/吨	4725	17	80
	EO华东现货	元/吨	7000	0	0
	聚合成本	元/吨	5559	-46	-33
	半光切片	元/吨	5970	-20	-50
	水瓶片	元/吨	6054	-40	-39
	POY 150/48	元/吨	6730	-30	20
	FDY 150/96	元/吨	7290	-15	-45
	DTY 150/48	元/吨	8155	-5	-80
	短纤 1.4D	元/吨	7025	0	-35
长丝7天平均产销	%	92	0	0	
利润	石脑油裂解	美元/吨	86	5	2
	PXN价差	美元/吨	185	3	5
	甲苯歧化亚洲	美元/吨	62	-1	-17
	甲苯歧化美湾	美元/吨	32	0	-1
	PX-MX_亚洲	美元/吨	82	-3	-17
	PX-MX_美湾	美元/吨	108	0	25
	甲苯美亚价差	美元/吨	37	0	-38
	MX美亚价差	美元/吨	54	-4	-43
	PX中美价差	美元/吨	-58	1	1
	TA现货加工差	元/吨	273	-64	-30
	TA进口利润	元/吨	-2199	-57	-67
	EG油制利润	美元/吨	-107	6	16
	EG煤制利润	元/吨	-274	17	96
	EG进口利润	元/吨	-10	-15	30
	切片利润	元/吨	61	26	-17
	瓶片利润	元/吨	495	6	-6
	POY利润	元/吨	21	16	53
FDY利润	元/吨	181	31	-12	
DTY利润	元/吨	225	25	-100	
短纤利润	元/吨	366	46	-2	

开工	PX 开工率	%	81.1		-3.8
	TA 开工率	%	85.6		-1.6
	EG 整体开工率	%	71.9		-1.1
	EG 煤制开工率	%	74.8		1.5
	聚酯 开工	%	91.0		-1.2
	涤短 开工	%	86.4		0.0
	瓶片 开工	%	73.6		-4.4
	江浙加弹 开工	%	86.0		-3.0
	江浙织造 开工	%	70.0		-1.0
	江浙印染 开工	%	76.0		-5.0
库存	PX 仓单	张	0	0	0
	TA 仓单	张	128975	2370	15663
	EG 仓单	张	2260	0	-764
	TA 聚酯工厂备货	天	7.0		0.0
	EG 聚酯工厂备货	天	11.5		-0.3
	POY 库存_江浙	天	19.9		1.7
	PDY 库存_江浙	天	21.8		1.6
	DTY 库存_江浙	天	27.6		0.9
	涤短 库存_江浙	天	14.7		-0.4
	瓶片 库存	天	19.0		1.0
	织造原料	天	5.0		-3.4
	坯布 库存	天	28.8		0.2

二、图表中心

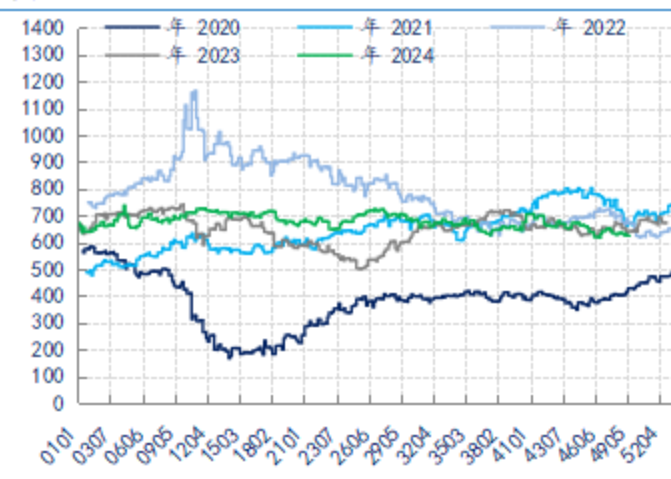
PX:

图 1: 布伦特原油收盘价 单位: 美元/桶



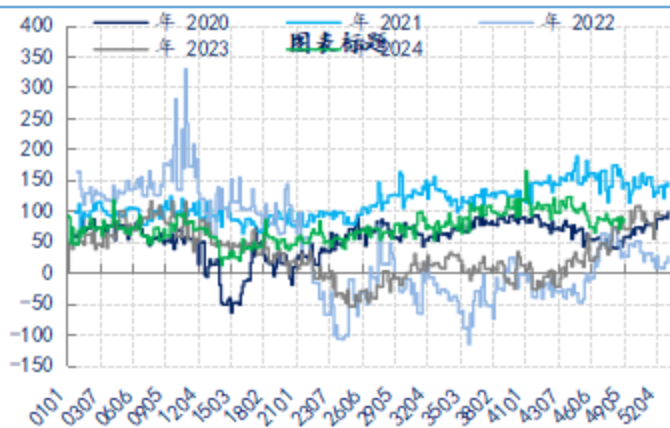
数据来源: 新世纪期货、CCF

图 2: 日本石脑油 CFR 单位: 美元/吨



数据来源: 新世纪期货、CCF

图 3: 石脑油-原油 单位: 美元/吨



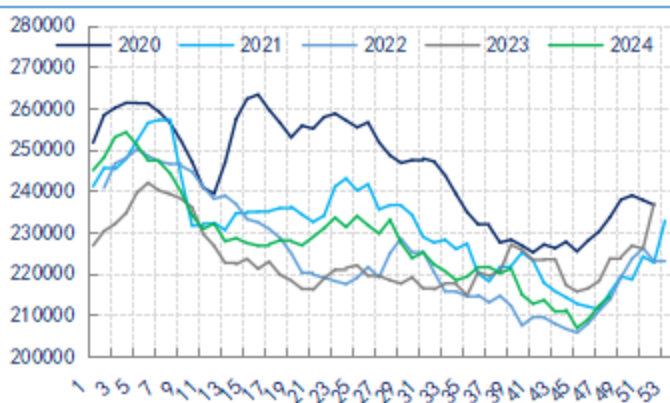
数据来源: 新世纪期货、CCF

图 4: 石脑油重整与裂解利润 单位: 美元/吨



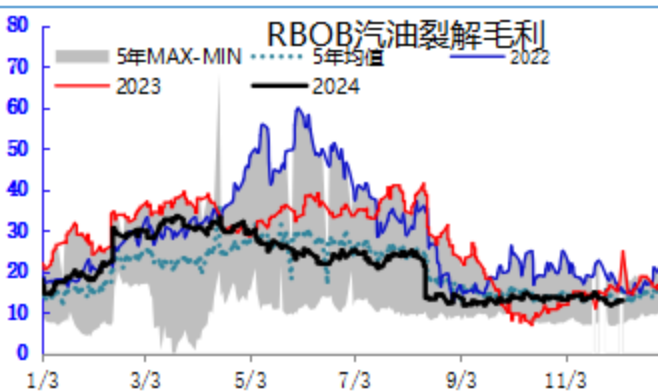
数据来源: 新世纪期货、CCF

图 5: 美国汽油库存 单位: 千桶



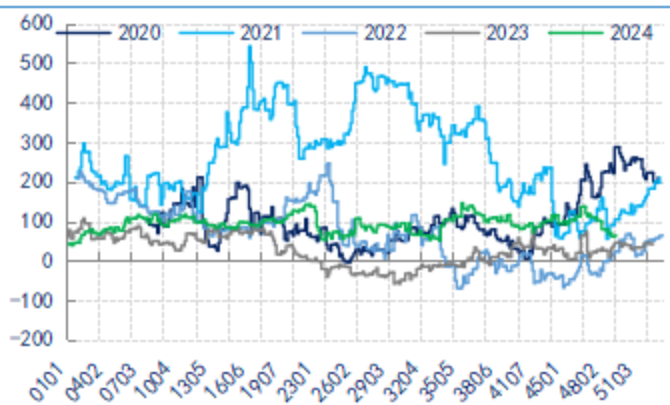
数据来源: 新世纪期货、CCF

图 6: 美国汽油裂解毛利 单位: 美元/桶



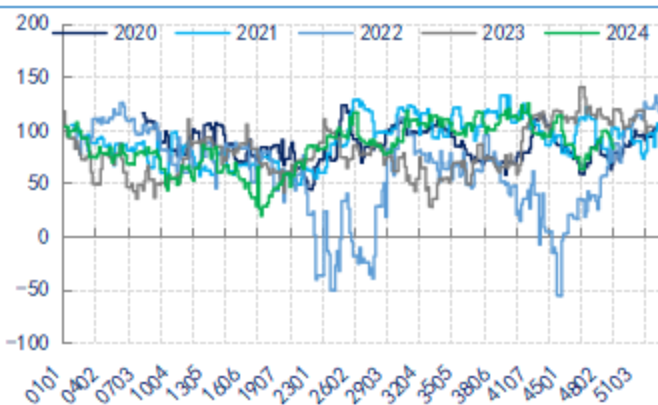
数据来源: 新世纪期货、CCF

图 7: STDP_韩国 单位: 美元/吨



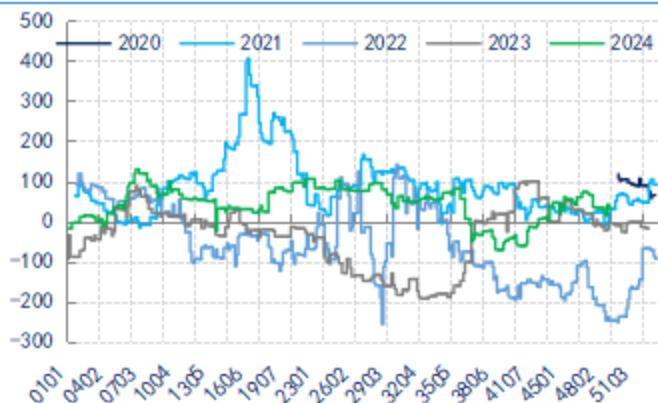
数据来源: 新世纪期货、CCF

图 8: 韩国: PX-MX 单位: 美元/吨



数据来源: 新世纪期货、CCF

图 9: STDP_美国 单位: 美元/吨



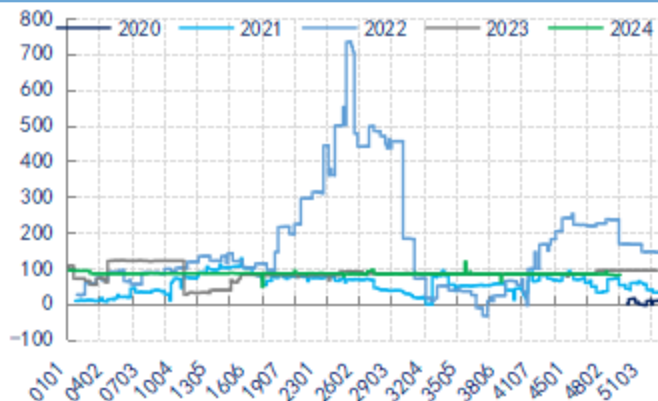
数据来源: 新世纪期货、CCF

图 11: 甲苯: 美国-亚洲 单位: 美元/吨



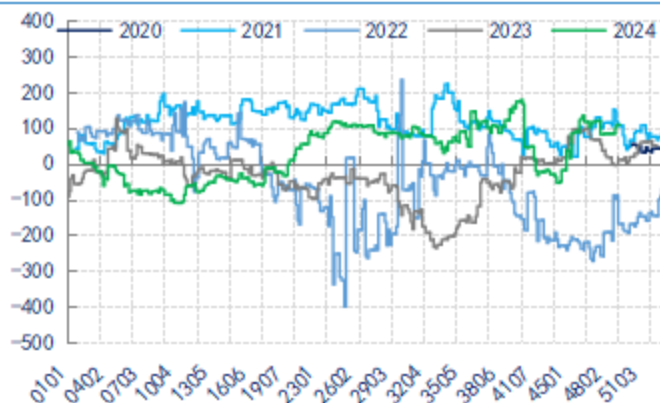
数据来源: 新世纪期货、CCF

图 13: PX: 美国-亚洲



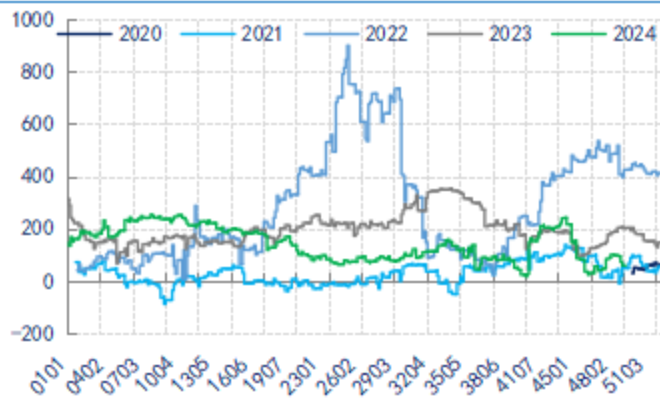
数据来源: 新世纪期货、CCF

图 10: 美国: PX-MX 单位: 美元/吨



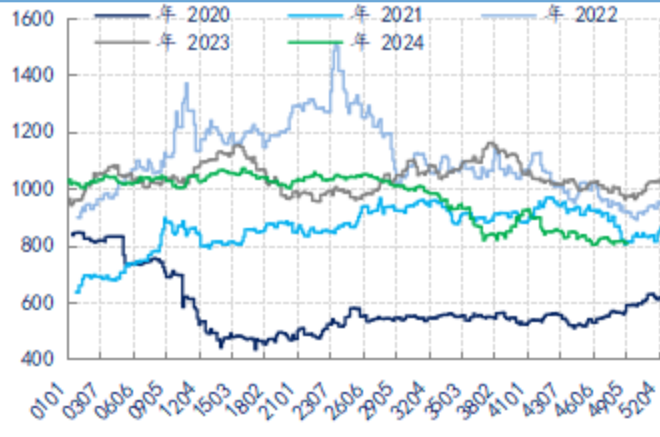
数据来源: 新世纪期货、CCF

图 12: MX: 美国-亚洲 单位: 美元/吨



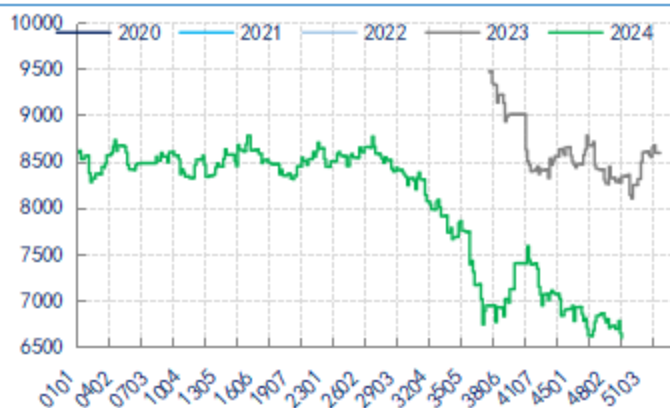
数据来源: 新世纪期货、CCF

图 14: PX CFR 中国 单位: 美元/吨



数据来源: 新世纪期货、CCF

图 15: PX 主力收盘 单位: 元/吨



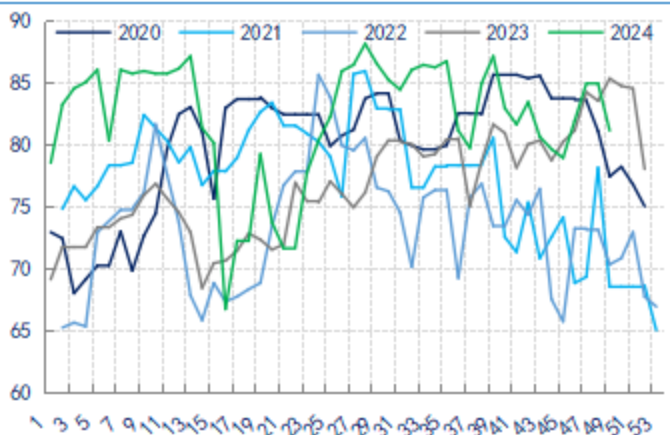
数据来源: 新世纪期货、CCF

图 17: PX 15 月差 单位: 元/吨



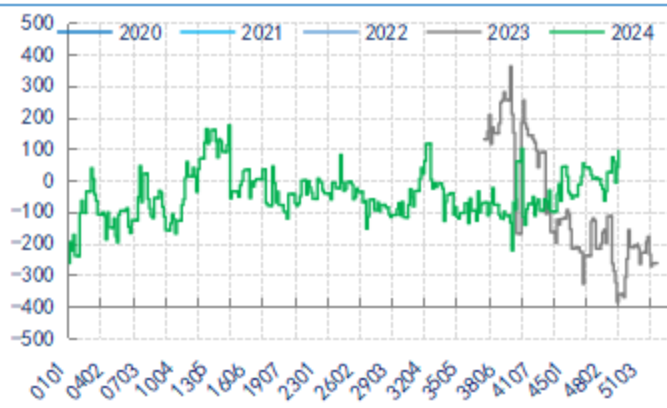
数据来源: 新世纪期货、CCF

图 19: 中国 PX 开工率 单位: %



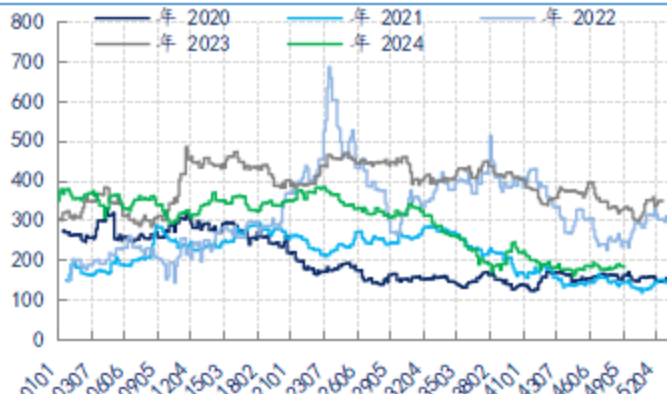
数据来源: 新世纪期货、CCF

图 16: PX 基差 单位: 元/吨



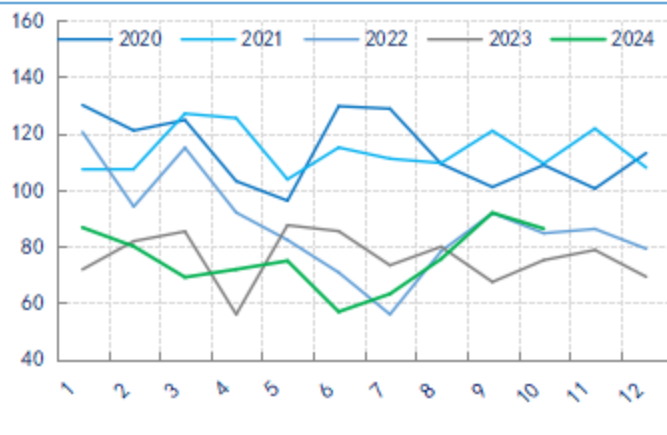
数据来源: 新世纪期货、CCF

图 18: PXN 价差 单位: 美元/吨



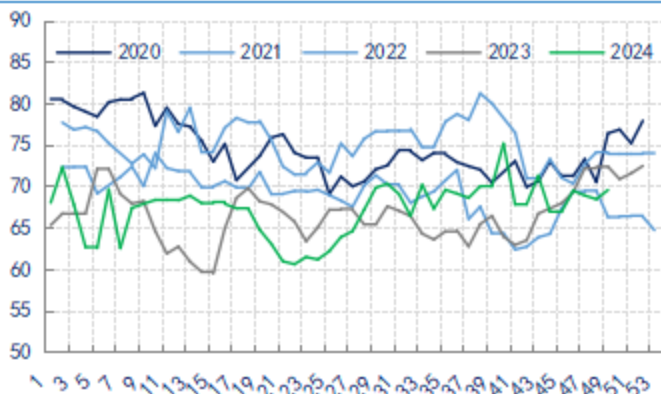
数据来源: 新世纪期货、CCF

图 20: PX 进口量 单位: 万吨



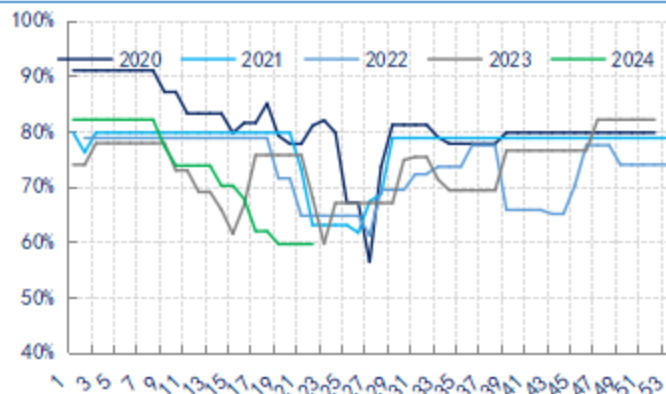
数据来源: 新世纪期货、CCF

图 21: 亚洲 PX 负荷_除中国 单位: %



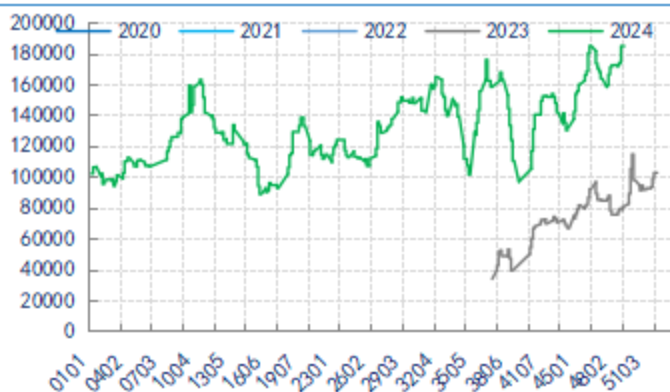
数据来源: 新世纪期货、CCF

图 22: 韩国 PX 负荷 单位: %



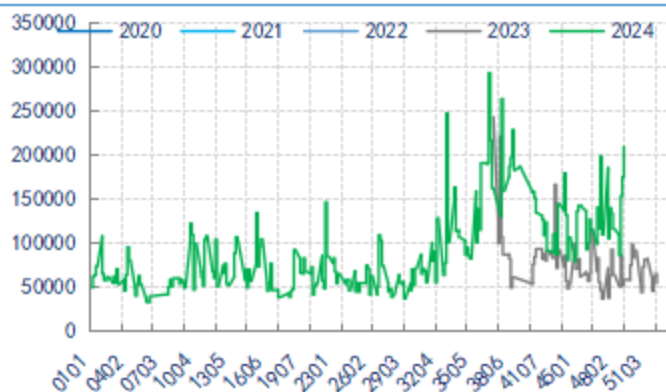
数据来源: 新世纪期货、CCF

图 23: PX 持仓量 单位: 手



数据来源: 新世纪期货

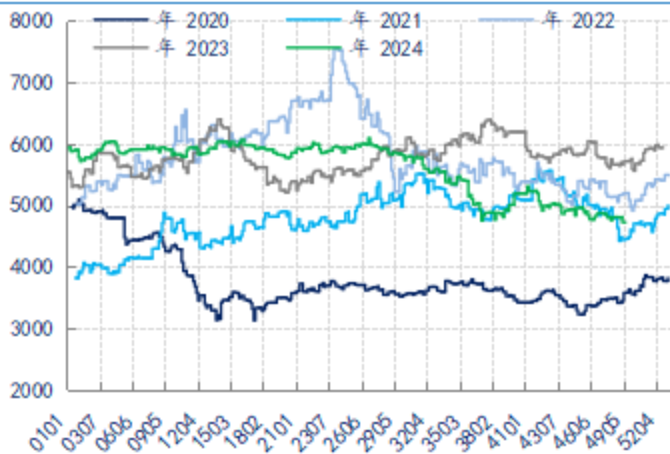
图 24: PX 成交量 单位: 手



数据来源: 新世纪期货

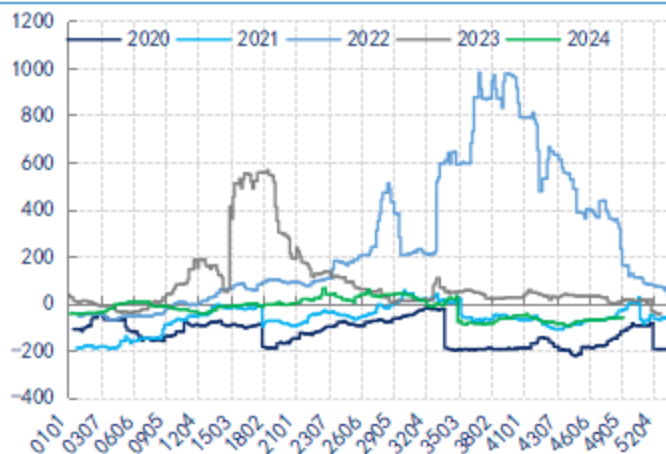
PTA:

图 25: PTA 主力收盘价 单位: 元/吨



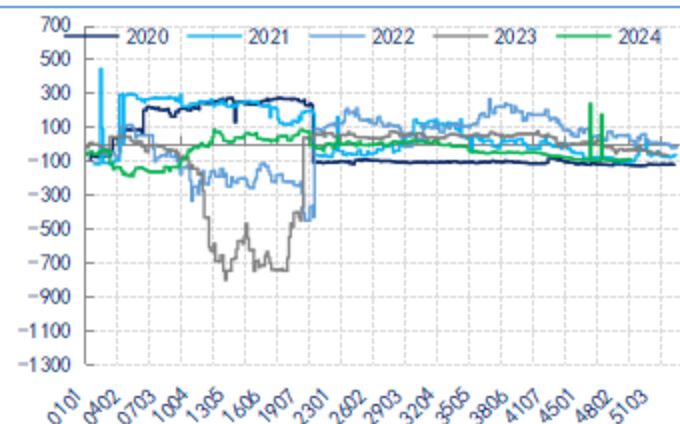
数据来源: 新世纪期货、CCF

图 26: PTA 基差 单位: 元/吨



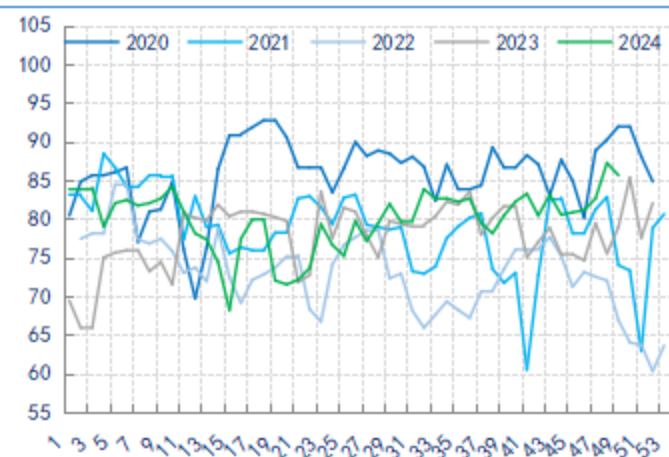
数据来源: 新世纪期货、CCF

图 27: PTA 主力月差 单位: 元/吨



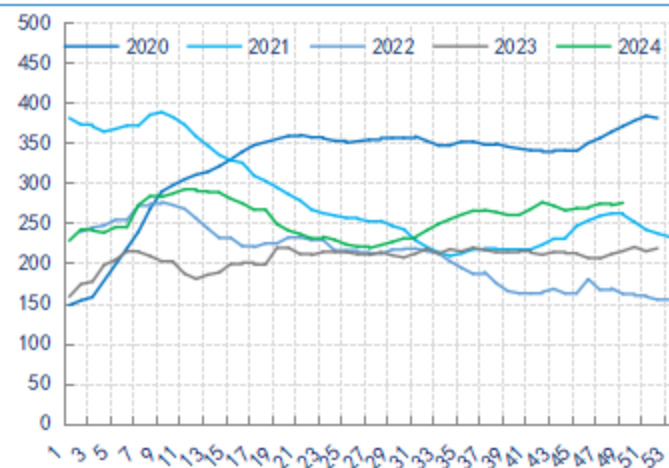
数据来源: 新世纪期货、CCF

图 29: PTA 开工率 单位: %



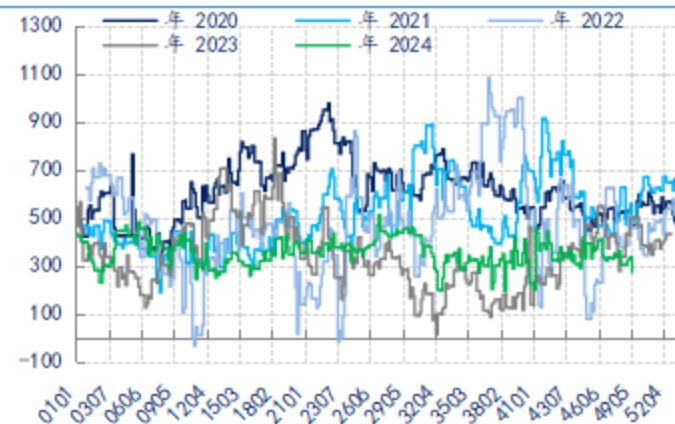
数据来源: 新世纪期货、CCF

图 31: PTA 社会库存 单位: 万吨



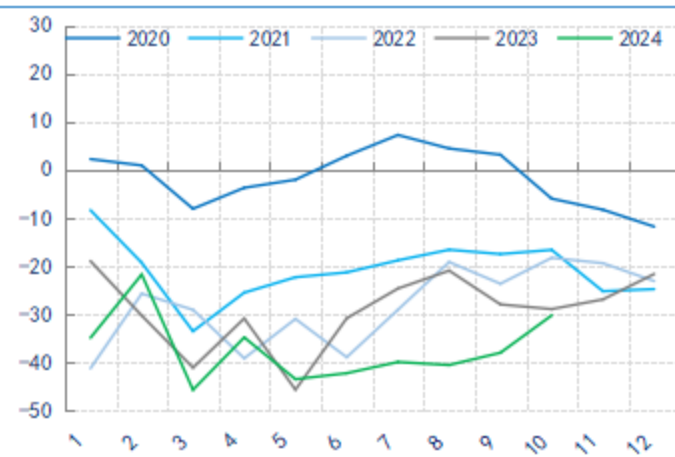
数据来源: 新世纪期货、CCF

图 28: PTA 加工差 单位: 元/吨



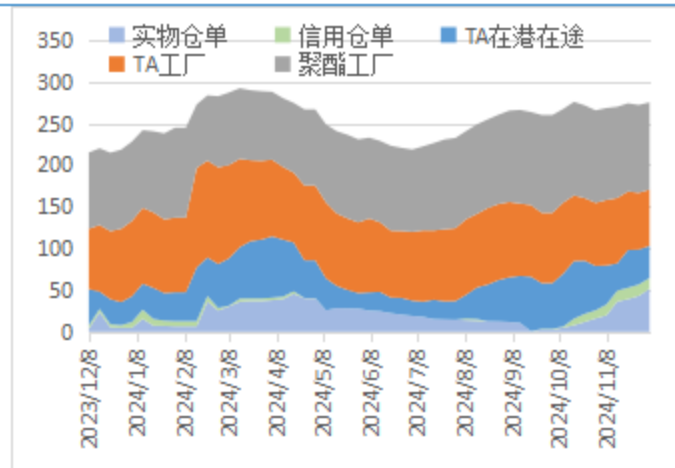
数据来源: 新世纪期货、CCF

图 30: PTA 净进口 单位: 万吨



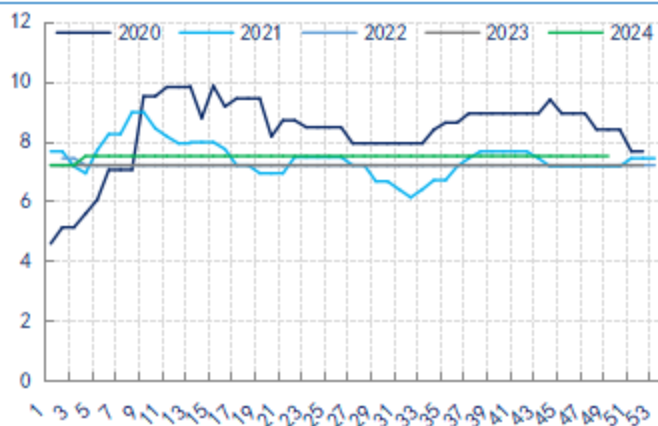
数据来源: 新世纪期货、CCF

图 32: PTA 库存分布 单位: 万吨



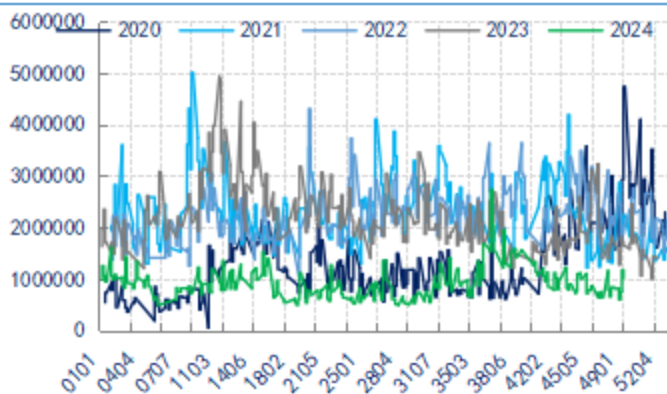
数据来源: 新世纪期货

图 33: PTA 和聚酯工厂加权库存 单位: 天



数据来源: 新世纪期货、CCF

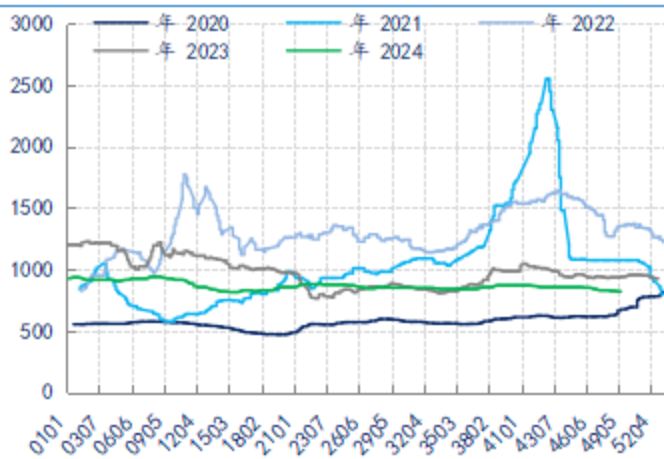
图 35: PTA 持仓量 单位: 手



数据来源: 新世纪期货

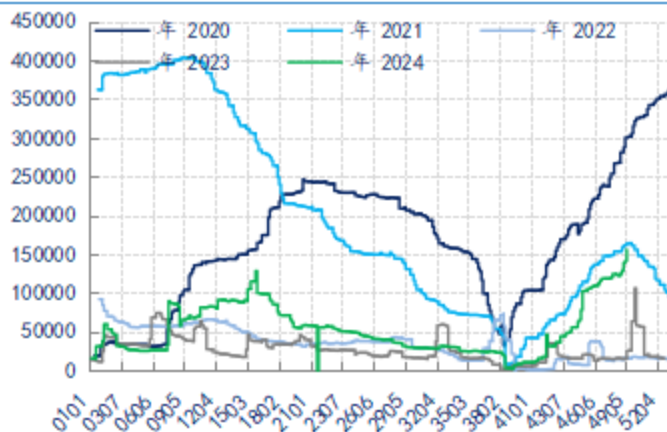
MEG:

图 37: 动煤 5500 单位: 元/吨



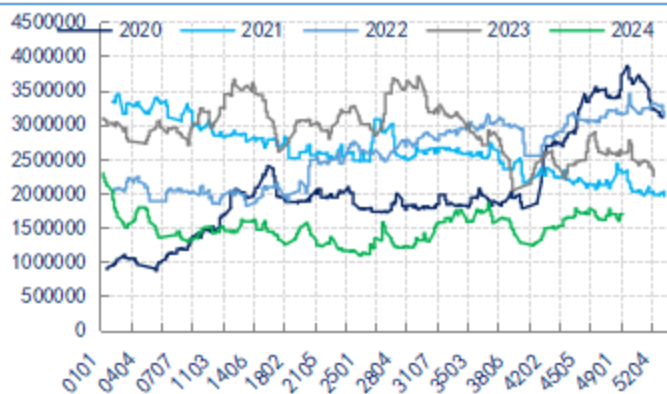
数据来源: 新世纪期货、CCF

图 34: PTA 仓单 单位: 张



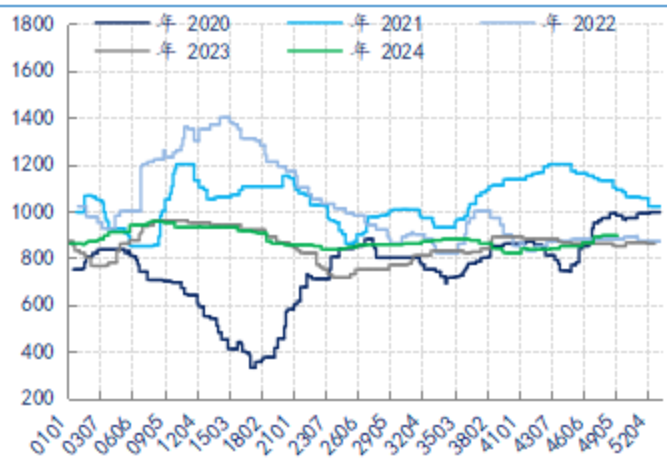
数据来源: 新世纪期货

图 36: PTA 成交量 单位: 手



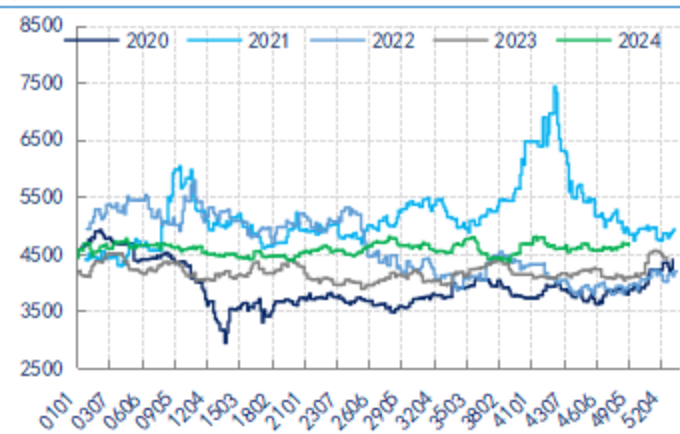
数据来源: 新世纪期货

图 38: 乙烯东北亚 单位: 美元/吨



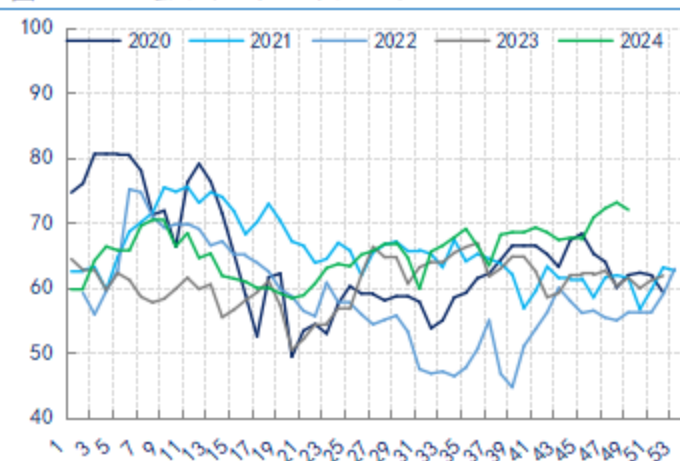
数据来源: 新世纪期货、CCF

图 39: EG 主力合约收盘价 单位: 元/吨



数据来源: 新世纪期货

图 41: EG 整体开工率 单位: 天



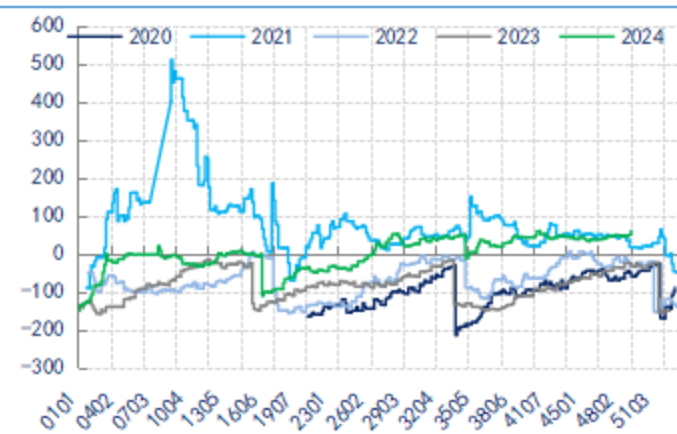
数据来源: 新世纪期货、CCF

图 43: EG 各工艺利润 单位: 美元/吨、元/吨



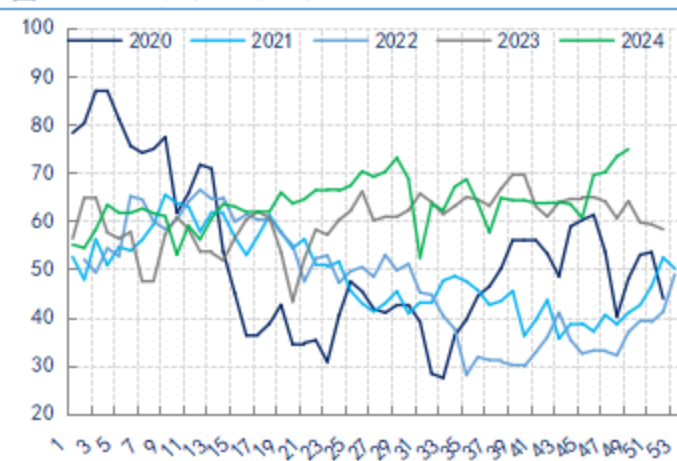
数据来源: 新世纪期货

图 40: EG 基差 单位: 元/吨



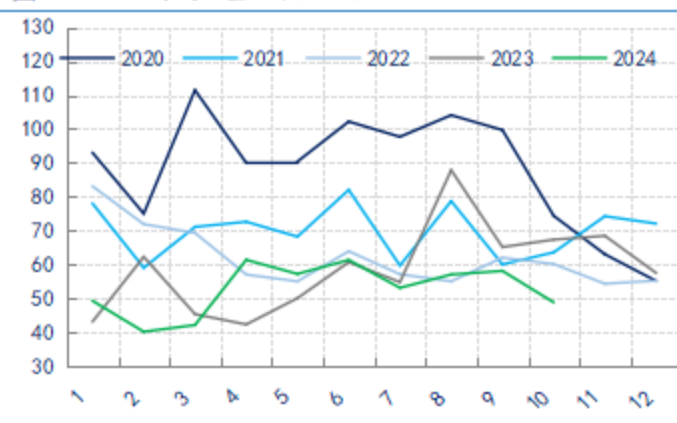
数据来源: 新世纪期货、CCF

图 42: EG 煤制开工率 单位: %



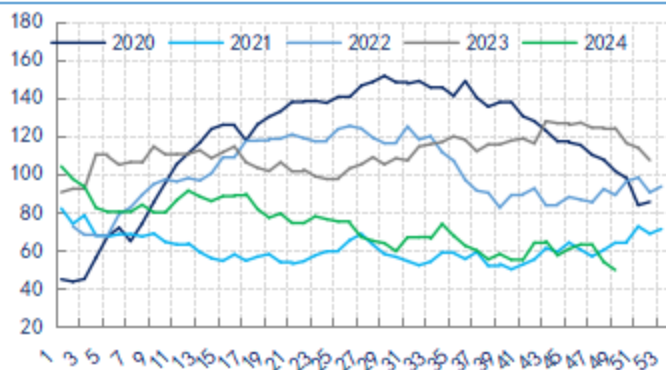
数据来源: 新世纪期货、CCF

图 44: EG 净进口量 单位: 万吨



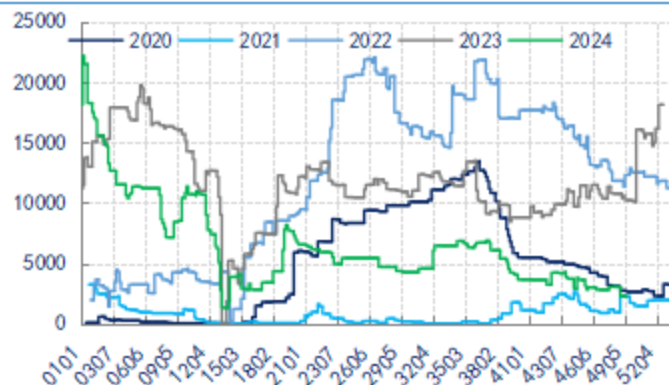
数据来源: 新世纪期货

图 45: EG 港口库存 单位: 万吨



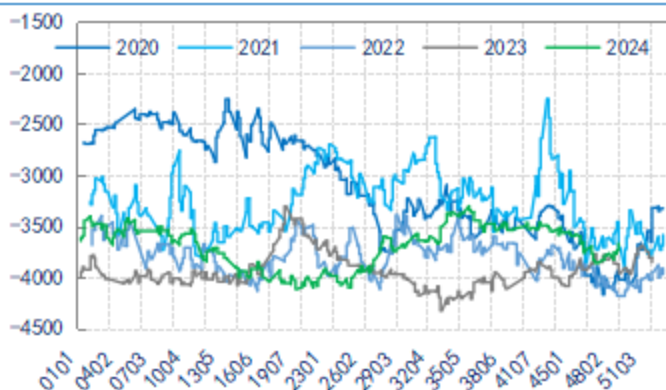
数据来源: 新世纪期货、CCF

图 46: EG 仓单 单位: 张



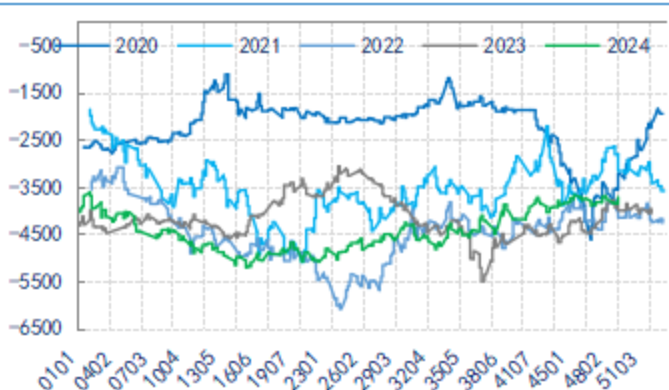
数据来源: 新世纪期货

图 47: 主力 EG-L 单位: 元/吨



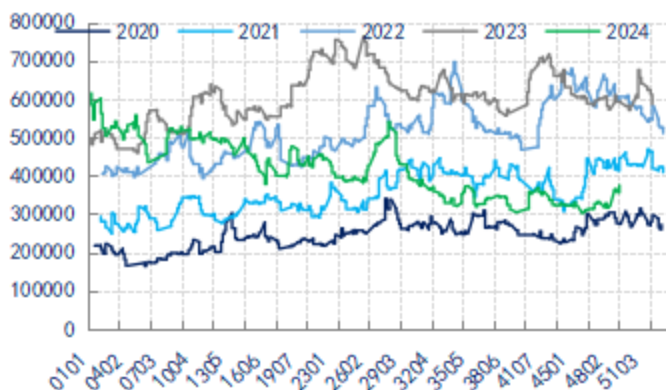
数据来源: 新世纪期货

图 48: 主力 EG-EB 单位: 元/吨



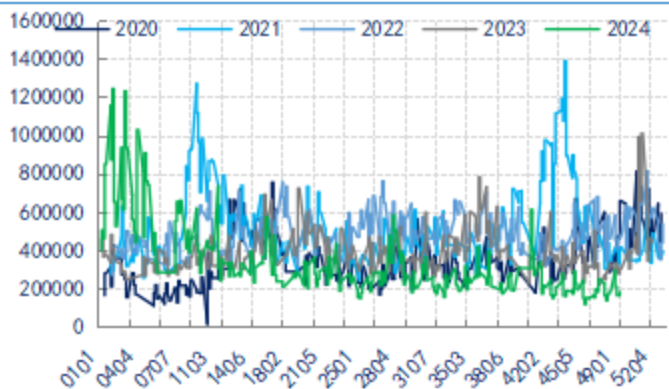
数据来源: 新世纪期货

图 49: EG 持仓量 单位: 手



数据来源: 新世纪期货

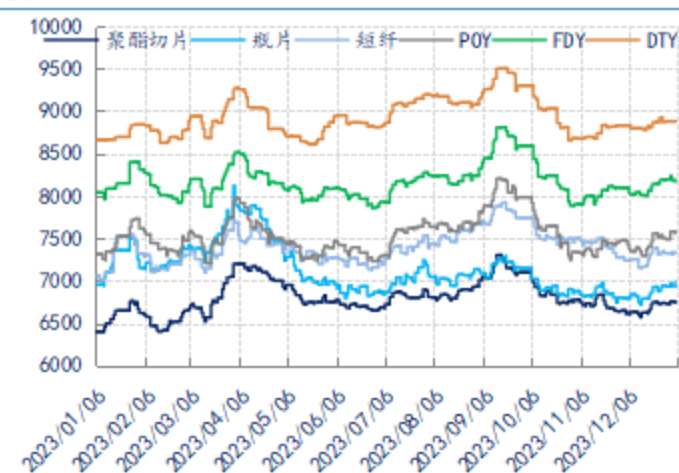
图 50: EG 成交量 单位: 手



数据来源: 新世纪期货

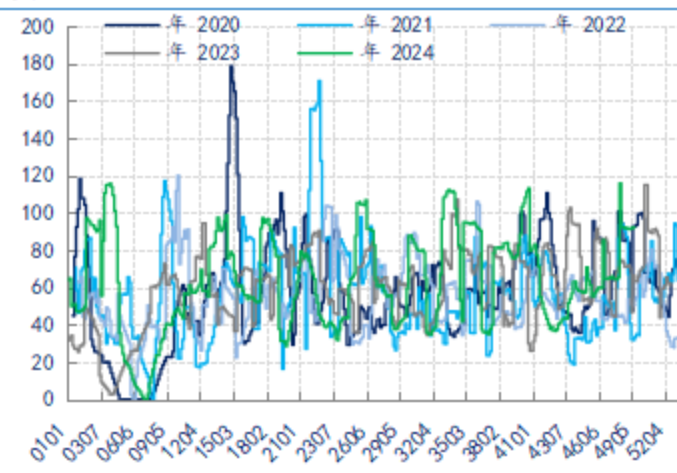
聚酯:

图 51: 聚酯价格 单位: 元/吨



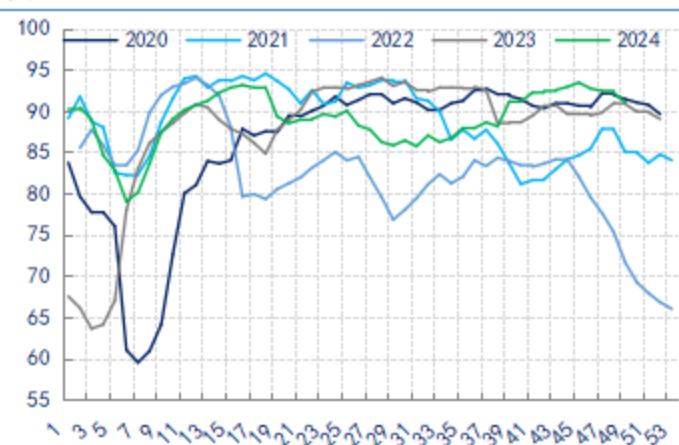
数据来源: 新世纪期货、CCF

图 52: 长丝 7 天平均产销 单位: %



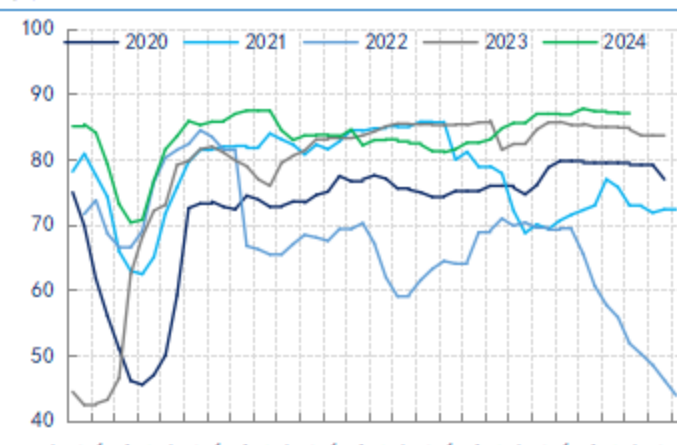
数据来源: 新世纪期货、CCF

图 53: 聚酯负荷 单位: %



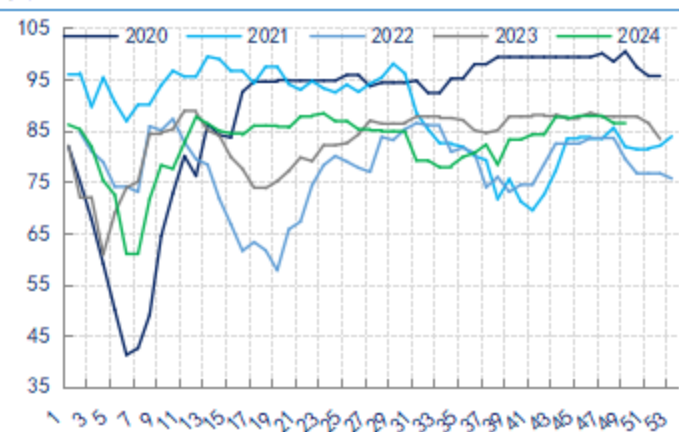
数据来源: 新世纪期货、CCF

图 54: 长丝负荷 单位: %



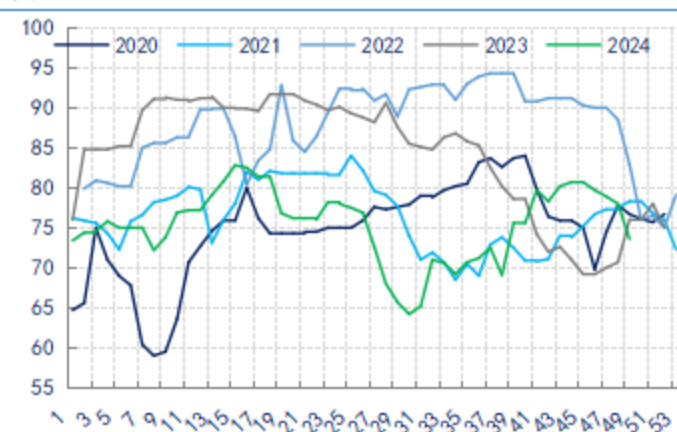
数据来源: 新世纪期货、CCF

图 55: 短纤负荷 单位: %



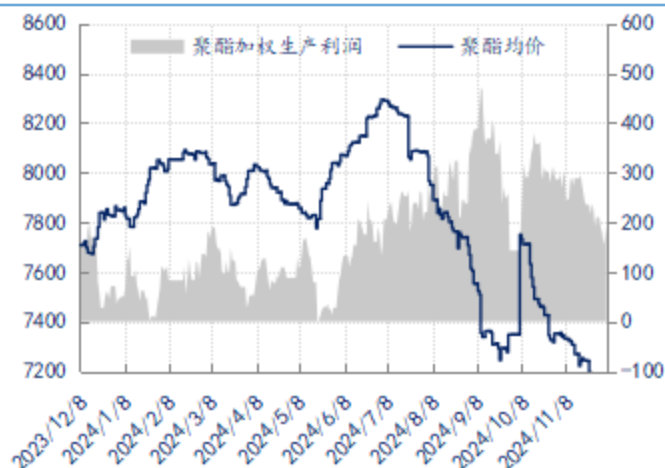
数据来源: 新世纪期货、CCF

图 56: 瓶片负荷 单位: %



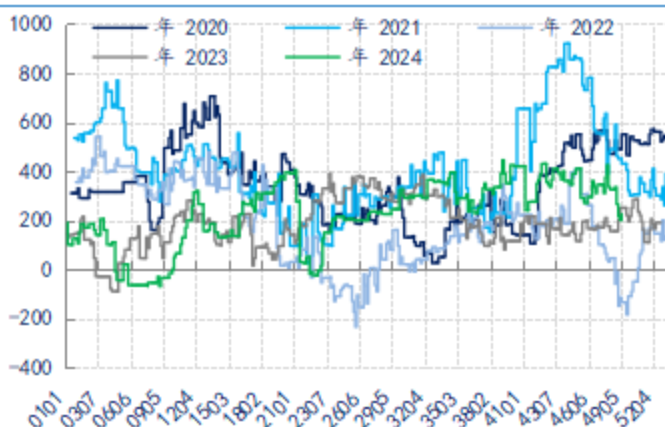
数据来源: 新世纪期货、CCF

图 57: 聚酯均价和利润 单位: 元/吨



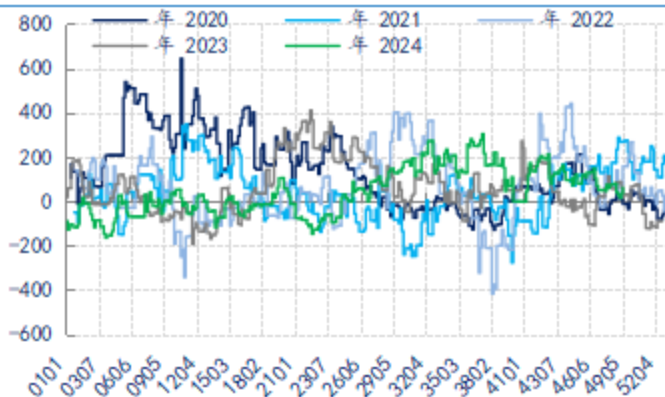
数据来源: 新世纪期货、CCF

图 59: DTY 利润 单位: 元/吨



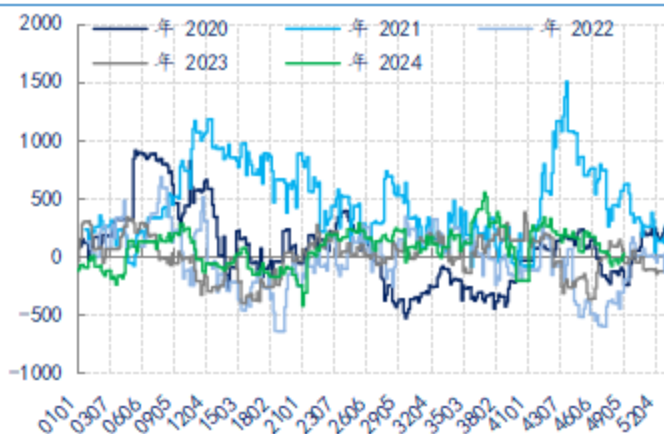
数据来源: 新世纪期货、CCF

图 61: 切片利润 单位: 元/吨



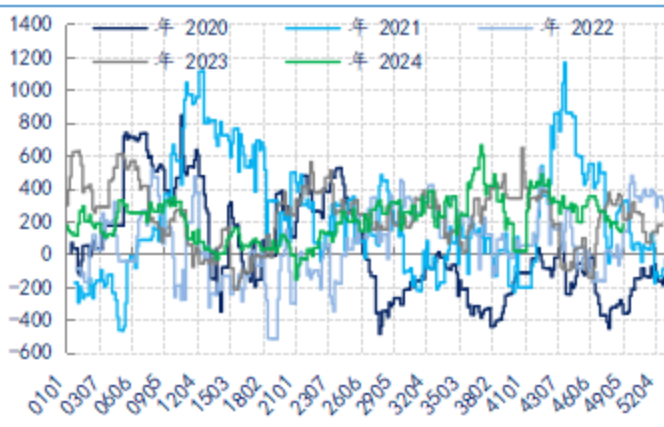
数据来源: 新世纪期货、CCF

图 58: POY 利润 单位: 元/吨



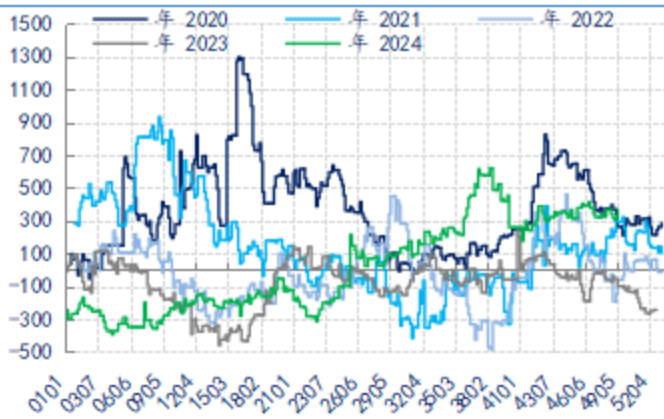
数据来源: 新世纪期货、CCF

图 60: FDY 利润 单位: 元/吨



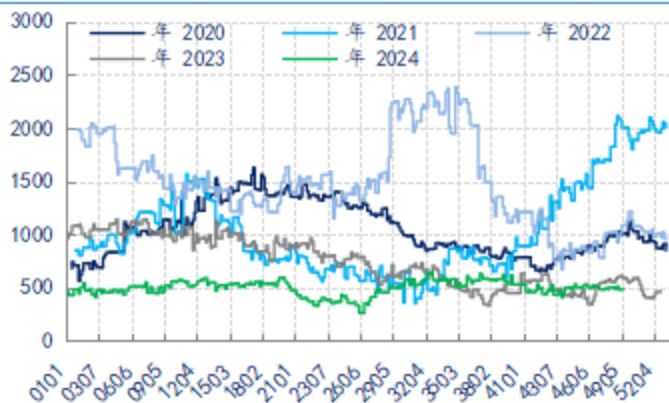
数据来源: 新世纪期货、CCF

图 62: 短纤利润 单位: 元/吨



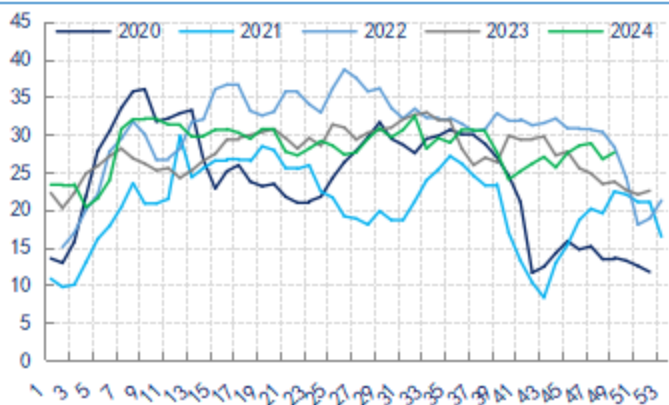
数据来源: 新世纪期货、CCF

图 63: 瓶片利润 单位: 元/吨



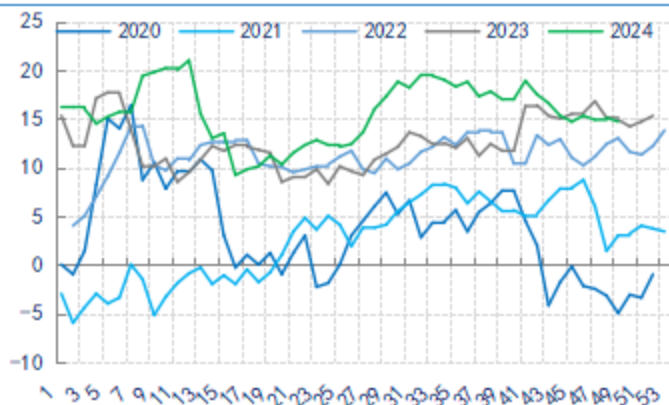
数据来源: 新世纪期货、CCF

图 65: DTY 库存 单位: 天



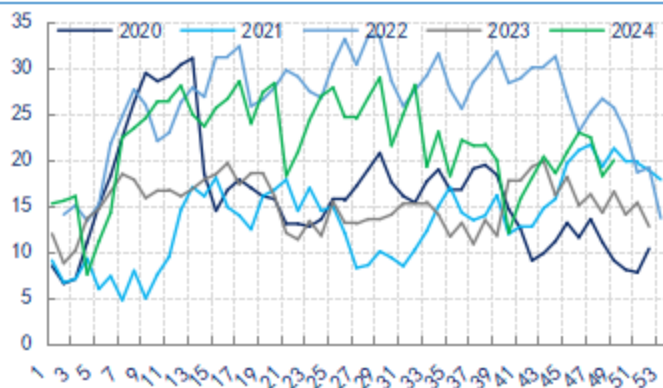
数据来源: 新世纪期货、CCF

图 67: 涤短库存 单位: 天



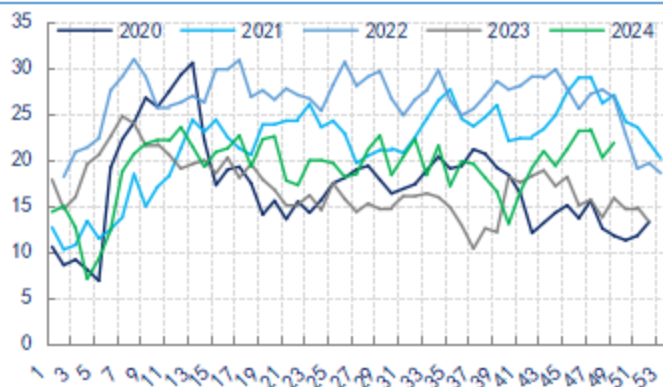
数据来源: 新世纪期货、CCF

图 64: POY 库存 单位: 天



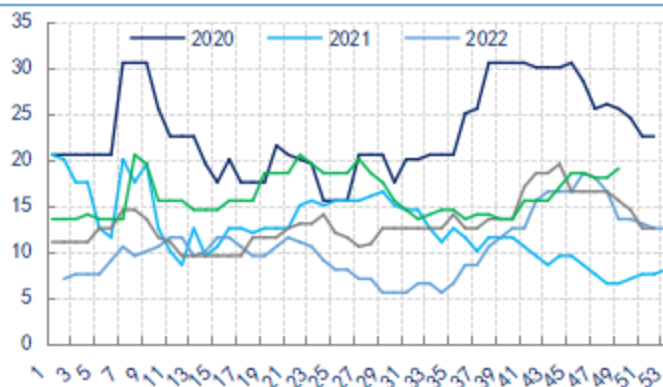
数据来源: 新世纪期货、CCF

图 66: FDY 库存 单位: 天



数据来源: 新世纪期货、CCF

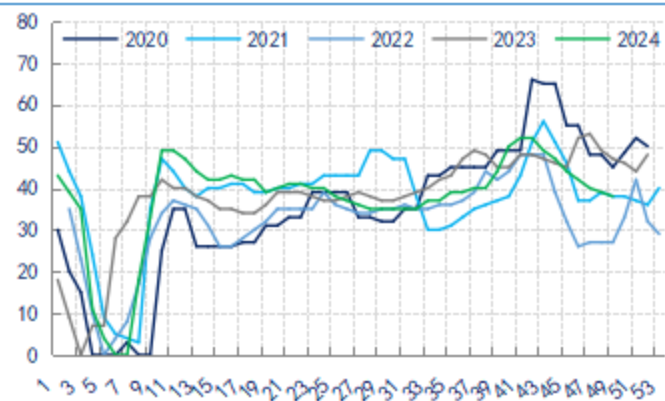
图 68: 瓶片库存 单位: 天



数据来源: 新世纪期货、CCF

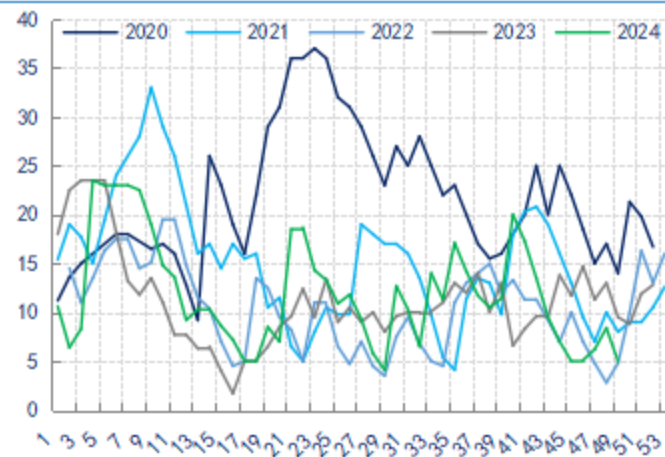
织造:

图 69: 织造新订单指数 单位: 点



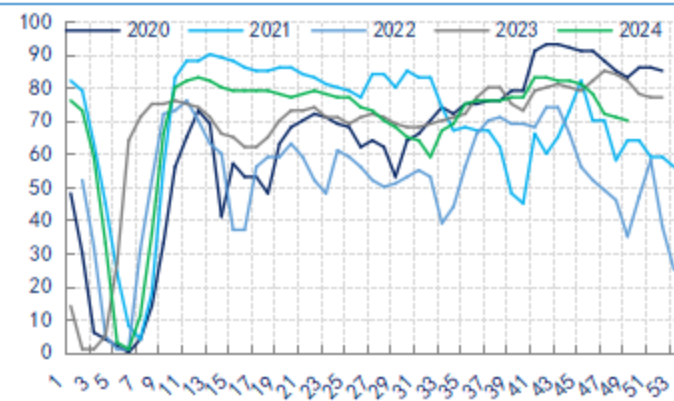
数据来源: 新世纪期货、CCF

图 71: 织造原料库存 单位: 天



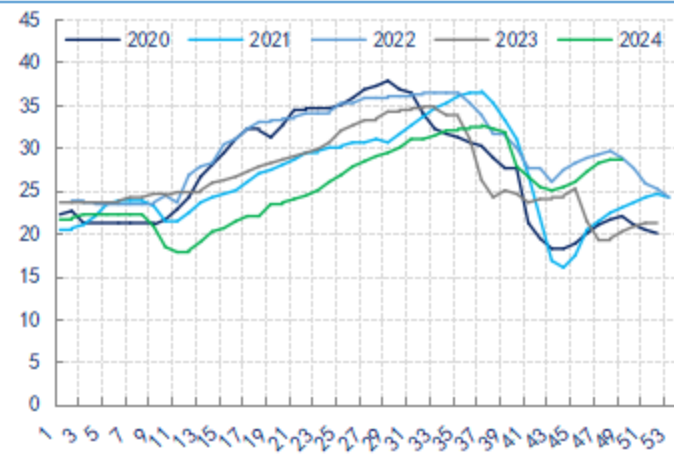
数据来源: 新世纪期货、CCF

图 70: 江浙织造负荷 单位: %



数据来源: 新世纪期货、CCF

图 72: 织造坯布库存 单位: 天



数据来源: 新世纪期货、CCF

免责声明

1. 本报告中的信息均来源于可信的公开资料或实地调研资料，我公司对这些信息的准确性及完整性不作任何保证，也不保证所包含的信息和建议不会发生任何变更。我们已力求报告内容的客观、公正，但文中的观点、结论和建议仅供参考，在任何情况下，报告中的信息或所表达的意见并不构成所述期货买卖的出价或征价，交易者据此作出的任何投资决策与本公司和作者无关，请交易者务必独立进行交易决策。我公司不对交易结果做任何保证，不对因本报告的内容而引致的损失承担任何责任。

2. 市场具有不确定性，过往策略观点的吻合并不保证当前策略观点的正确。公司及其他研究员可能发表与本策略观点不同甚至相反的意见。报告所载资料、意见及推测仅反映研究人员于发出本报告当日的判断，可随时更改且无需另行通告。

3. 在法律范围内，公司或关联机构可能会就涉及的品种进行交易，或可能为其他公司交易提供服务。

4. 本报告版权仅为浙江新世纪期货有限公司所有。未经事先书面许可，任何机构和个人不得以任何形式翻版、复制、刊登、转载和引用，否则由此造成的一切不良后果及法律责任由私自翻版、复制、刊登、转载和引用者承担。

浙江新世纪期货有限公司

地址：浙江省杭州市下城区万寿亭街13号6-8

邮编：310006

电话：400-700-2828

网址：<http://www.zjncf.com.cn/>