

黑色金属组

电话: 0571-85106702
邮编: 310003
地址: 杭州市拱墅区万寿亭 13 号
网址: <http://www.zjncf.com.cn>

供增需减，矿价或偏弱运行

一、行情回顾：

西澳知名矿企矿产资源公司运输车侧翻，消息面使得夜盘铁矿大幅反弹。全球铁矿石供应趋于宽松，外矿到港量显著攀升，铁水产量环比小幅回落，铁矿石期货市场整体呈现供需宽松的态势，虽然期间有所反弹，但市场普遍悲观缺乏信心，整体偏弱运行。

二、基本面跟踪：

1、供给端：上周海外铁矿供给几乎持稳，巴西和非主流地区发货量增加，澳洲发运量四连增后小幅回落，前两周发运的回升使得外矿到港量攀升。三四季度是淡水河谷和力拓的产销旺季，力拓年产目标上调，印度铁矿产能小幅增加，预计下半年非主流矿发运回升，铁矿供应或持续宽松。

2、需求端：今年以来，钢厂盈利率长期处于同期低位，特别是七八月，钢厂在亏损边缘，故钢厂进行大面积减产，铁矿需求进一步压缩。9月初开始，盈利率开始触底回升，随着利润好转，钢厂一定程度的复产。目前临近冬储，钢厂低库存，有潜在补库需求，但11月份后，部分气温较低地区预计进入检修周期，铁水产量可能会继续回落。终端实际需求边际走弱，钢材现货成交转差，对原料补库需求不足。

3、库存方面：今年年初以来，进口铁矿石港口库存居高不下，7月中下旬以来，45港库存持续稳定在1.5亿吨以上。由于钢厂利润水平下降及钢厂检修增加，64家钢厂进口矿日耗下滑，显示出需求增量有限，同时我们也看到钢厂端进口矿库存也同步增加。到港量大幅回升下，港口库存表现为持续累库，库存整体面临较大的压力。

三、总结：

铁矿供应持续宽松，需求边际走弱，叠加高库存压力，铁矿整体呈现供需宽松的态势。12月份经济工作会议仍值得期待，弱现实与强预期博弈，但产业链负反馈的风险始终存在。运输车侧翻影响较为有限，财政刺激的预期尚无法证伪，盘面受到支撑，但钢材终端高频数据未出现好转，总体思路上800一线尝试分批抛空对待，国庆节后的高点作为止损点。

四、风险提示：1、下游建材需求大幅好转；2、四大矿山发货量大幅回落；3、港口库存大幅回落。

相关报告

- 淡季仍有压力，矿价逐步空配
2024-11-18
- 宏观政策情绪降温，矿价重回产业逻辑
2024-11-11
- 负反馈持续，铁矿空配为主
2024-08-05
- 盈利率大幅回落，矿价需求承压
2024-07-22
- 高库存高发运，矿价反弹高度受限
2024-07-15

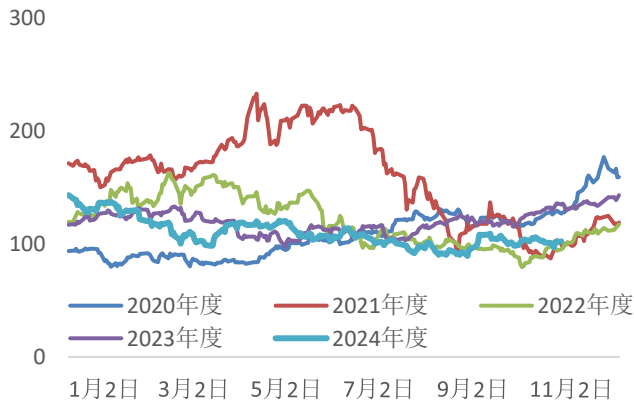
数据中心 — 铁矿

2024/11/24	指标	本期	上期	周变化	指标	本期	上期	周变化
期现货	卡粉	890	875	15	PB粉	772	744	28
	金布巴粉	731	707	24	麦克粉	755	722	33
	纽曼粉	771	744	27	超特粉	660	640	20
	杨迪粉	732	704	28	PB块	878	855	23
	卡粉—PB粉	123	131	-8	PB-超特	112	104	8
	PB-金布巴	41	37	4	卡粉-超特	235	235	0
	PB-麦克	17	22	-5	PB块-PB粉	106	111	-5
	普氏指数62%	102.4	98.7	3.70	普氏指数65%	116.6	113.35	3.25
	SGX TSI铁矿	101.1	97.3	3.80	PB粉千吨	846.13	815.70	30.43
	01合约	769	736	33.0	05合约	759	730	29.0
	09合约	742	718.5	23.50	01基差	77.13	79.70	-2.57
	05基差	87.13	85.70	1.43	09基差	104.13	97.20	6.93
	1—5	10	6	4	5—9	17	12	6
	9—1	-27	-17.5	-10	主力持仓	361326	440710	-79384
	主力成交量	269626	351413	-81787	仓单	1300	1600	-300
供应端	全球发运	3010.9	3020.7	-10	澳洲发运	1722.6	1947.6	-225
	巴西发运	836.2	696.5	139.7	澳巴19港发运	2558.8	2644.1	-85.3
	RT至中国	437.4	578.3	-140.9	BHP至中国	484.8	536.6	-51.8
	FMG至中国	406	331.8	74.2	澳洲至中国	1435.7	1580.3	-144.6
	RT发运	543	662.8	-119.8	BHP发运	520.5	631.7	-111.2
	FMG发运	442.3	392.8	49.5	Vale发运	650.7	543.9	107
	非主流发运	452.1	376.6	75.5	北方六港	1497	1230	267.0
	45港到港	2782	2327	455.0	47港到港	2905.9	2490.3	415.6
需求端	日均铁水产量	235.8	235.94	-0.14	日均疏港量	326.98	325.66	1.32
	烧结矿入炉配比	73.77	73.78	-0.01	块矿入炉配比	11.81	11.8	0.01
	球团入炉配比	14.42	14.42	0.00	烧结矿入炉铁品味	55.39	55.38	0.01
	铁水成本	2535	2548	-13	64家钢厂进口矿天数	19	20	-1
	64家钢厂进口矿日耗	59.45	59.27	0.18	64家钢厂国产矿日耗	9.02	8.61	0.41
	进口矿库存消费比	19.12	19.97	-0.85	国产矿库存消费比	8.97	9.68	-0.70
	港口现货日均成交量	109.7	127.8	-18.1	远期现货日均成交量	85.9	83.5	2.4
	钢厂进口矿日耗	292.61	292.89	-0.28	247家钢厂进口矿库存消比	31.35	30.91	0.44
	钢厂高炉开工率	81.93	82.08	-0.15	钢厂产能利用率	88.53	88.58	-0.05
	钢厂钢厂盈利率	54.55	57.58	-3.03	短流程利润	-177.28	-237.17	59.89
库存端	45港港口库存	15319.38	15280.5	38.9	247家钢厂进口矿库存	9173.04	9053.73	119.3
	45港澳矿库存	6831.21	6920.51	-89.30	45港巴西矿库存	5627.43	5518.8	108.63
	45港贸易矿库存	10110.81	10090.6	20.18	贸易矿库存占比	66.00	66.04	-0.04
	精粉库存	1156.97	1152.38	4.59	粗粉库存	11591.54	11497.54	94.00
	球团库存	472.39	492.17	-19.78	块矿库存	2098.48	2138.42	-39.94
	64家钢厂进口矿库存	1136.72	1183.53	-46.81	64家钢厂国产矿库存	80.95	83.31	-2.36

数据来源：新世纪期货、钢联、wind

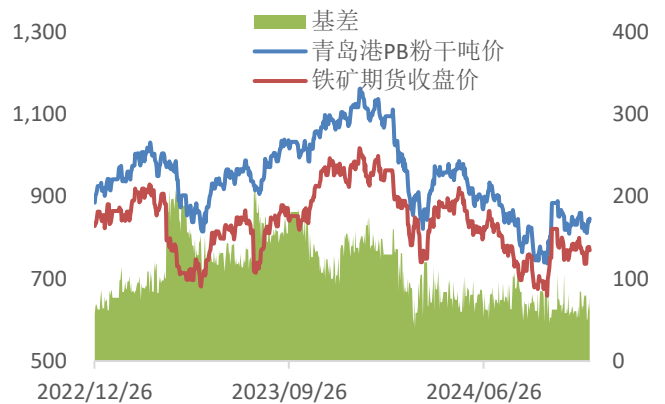
图表区—铁矿

图 1: 普氏指数走势图 单位: 美元



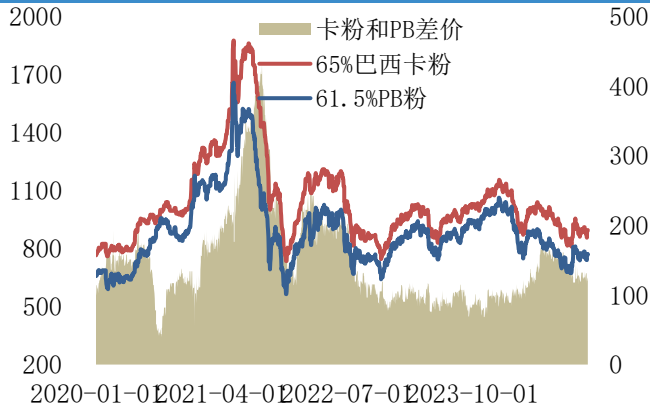
数据来源: mysteel 新世纪期货

图 2: 铁矿基差走势图 单位: 元/吨



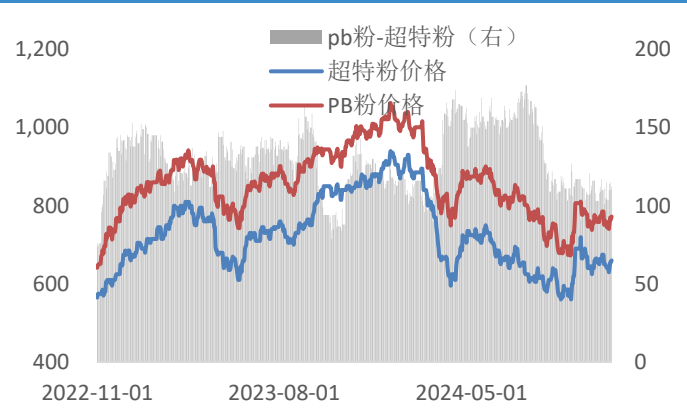
数据来源: mysteel 新世纪期货

图 3: 卡粉和PB粉价差走势图 单位: 元/吨



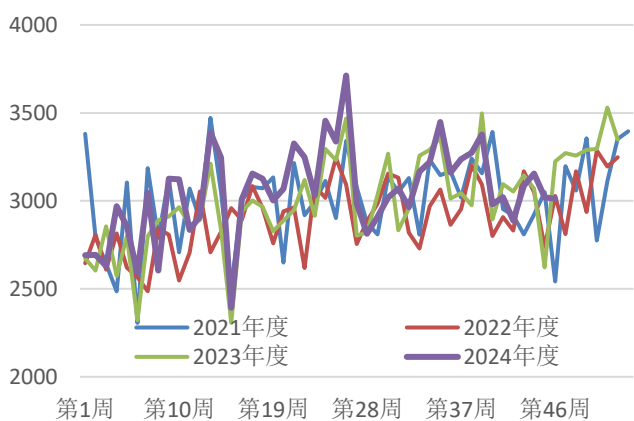
数据来源: mysteel 新世纪期货

图 4: PB粉和超特粉走势图 单位: 元/吨



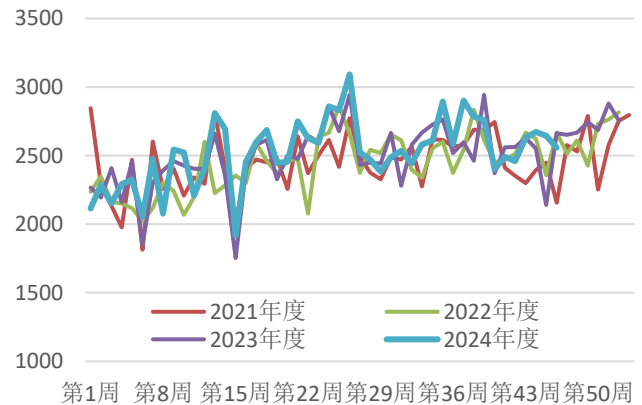
数据来源: mysteel 新世纪期货

图 5: 铁矿全球发运量 单位: 万吨



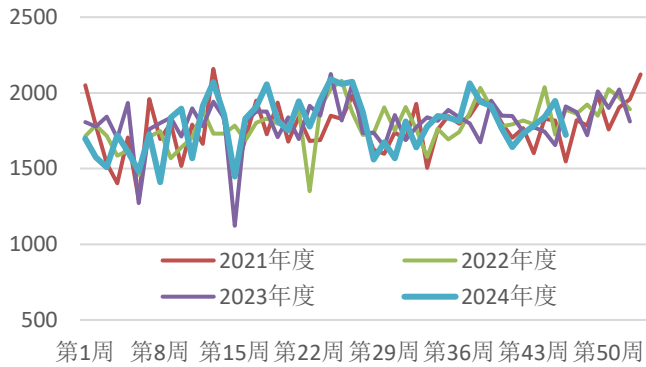
数据来源: mysteel 新世纪期货

图 6: 澳洲巴西铁矿总发货量 单位: 万吨



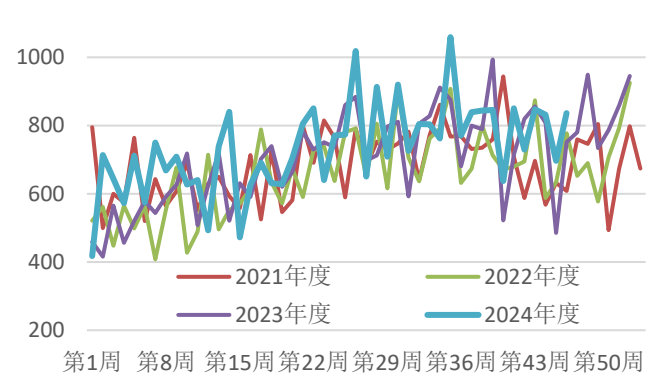
数据来源: mysteel 新世纪期货

图 7： 澳洲铁矿总发货量 单位：万吨



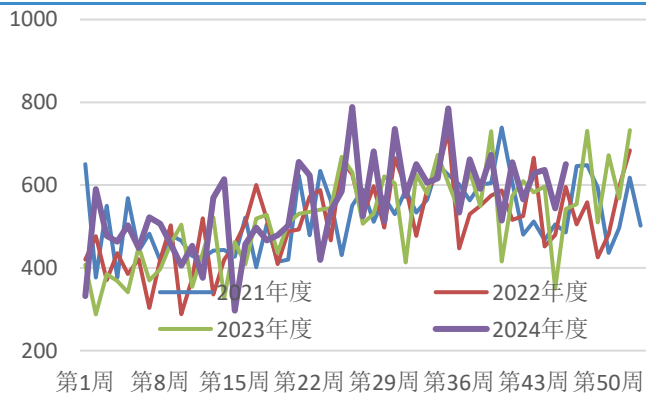
数据来源：mysteel 新世纪期货

图 8： 巴西铁矿总发货量 单位：万吨



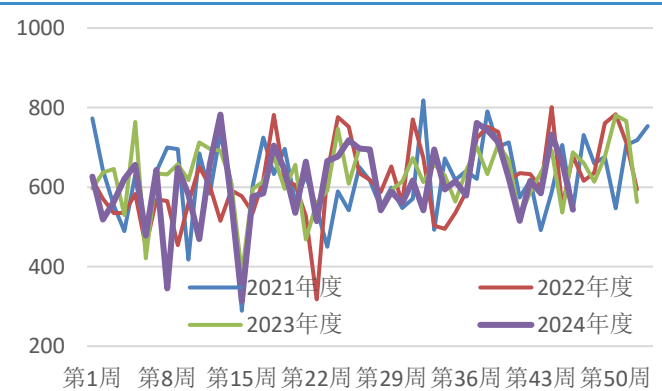
数据来源：mysteel 新世纪期货

图 9： VALE 发运量 单位：万吨



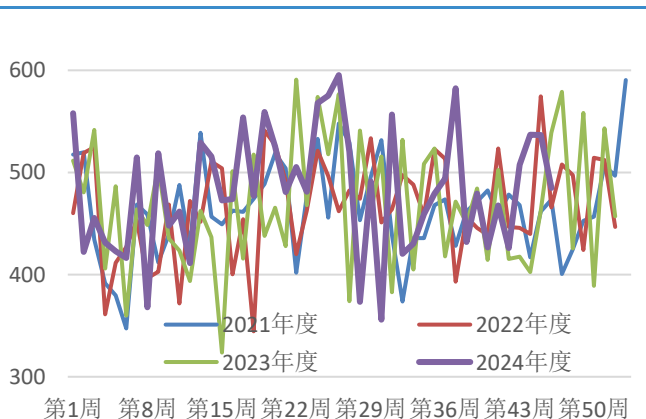
数据来源：mysteel 新世纪期货

图 10： 力拓发运量 单位：万吨



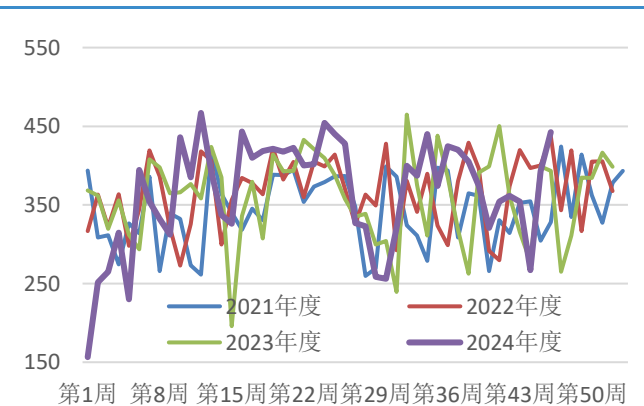
数据来源：mysteel 新世纪期货

图 11： BHP 发运量 单位：万吨



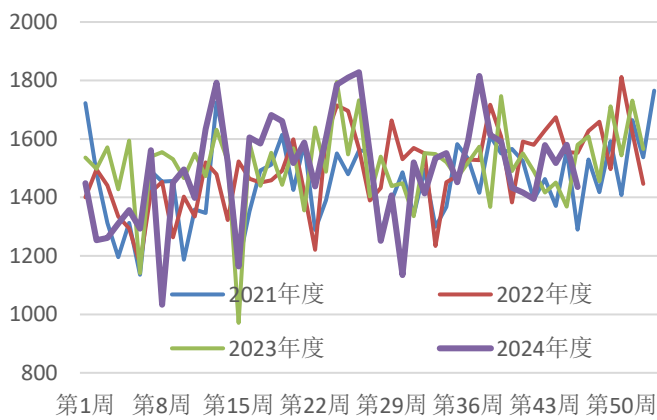
数据来源：mysteel 新世纪期货

图 12： FMG 发运量 单位：万吨



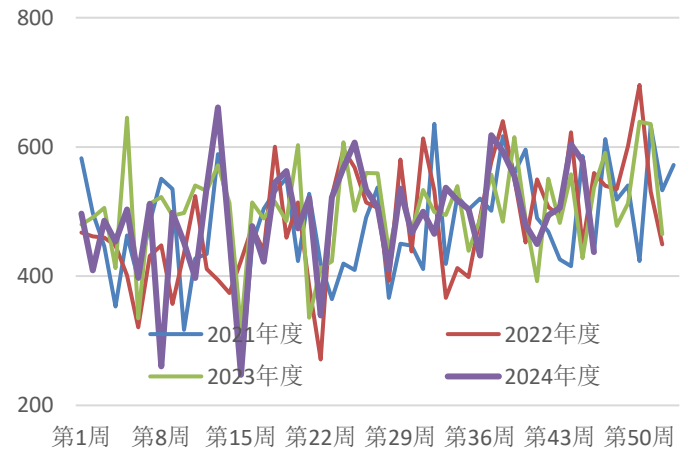
数据来源：mysteel 新世纪期货

图 13: 澳大利亚至中国发货量 单位: 万吨



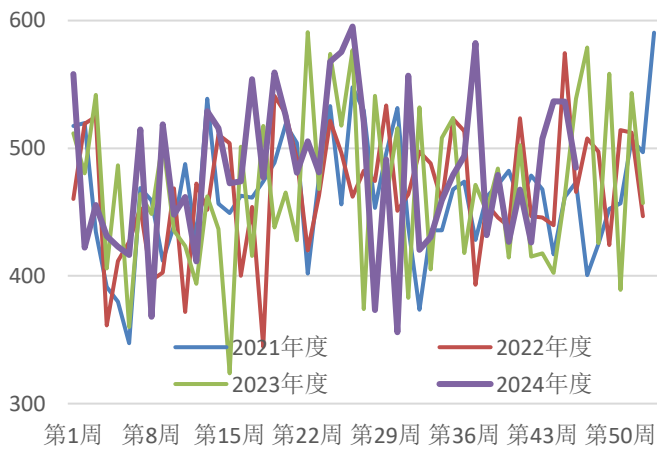
数据来源: mysteel 新世纪期货

图 14: 力拓发运至中国 单位: 万吨



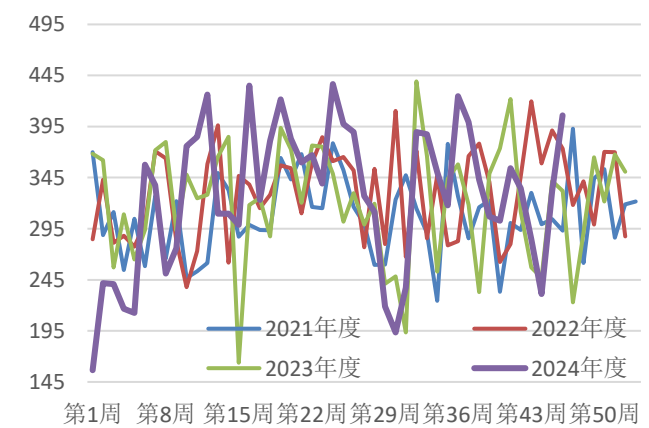
数据来源: mysteel 新世纪期货

图 15: BHP 发运至中国 单位: 万吨



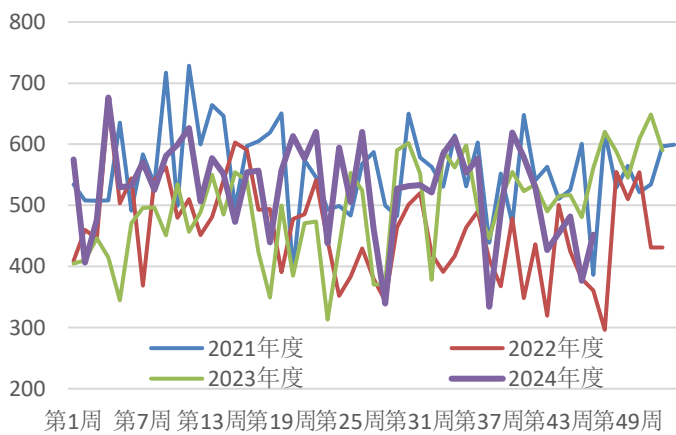
数据来源: mysteel 新世纪期货

图 16: FMG 发运至中国 单位: 万吨



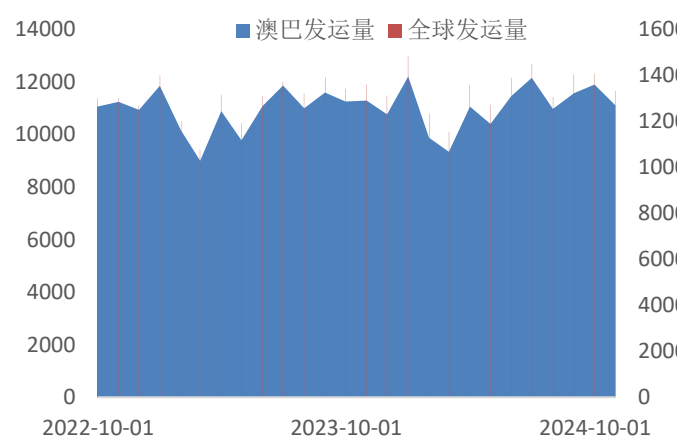
数据来源: mysteel 新世纪期货

图 17: 非澳巴发运情况 单位: 万吨



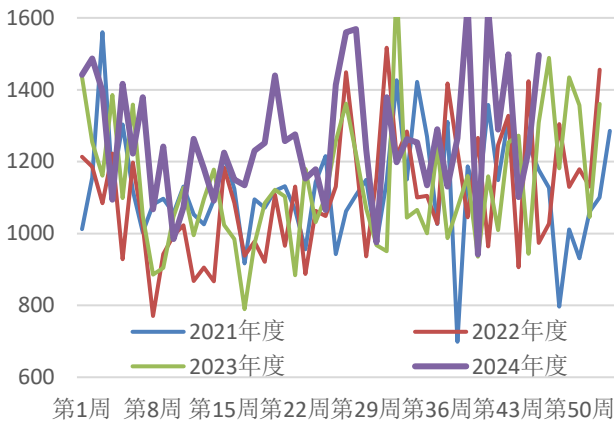
数据来源: mysteel 新世纪期货

图 18: 全球和澳巴发运 单位: 万吨



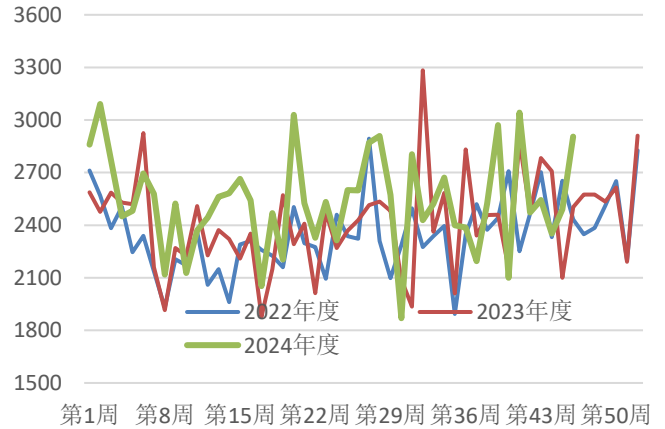
数据来源: mysteel 新世纪期货

图 19: 北方六港到港量 单位: 万吨



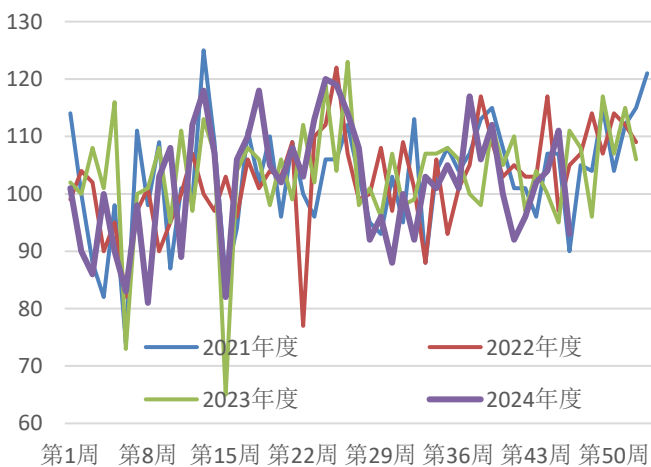
数据来源: mysteel 新世纪期货

图 20: 47 港铁矿到港总量 单位: 万吨



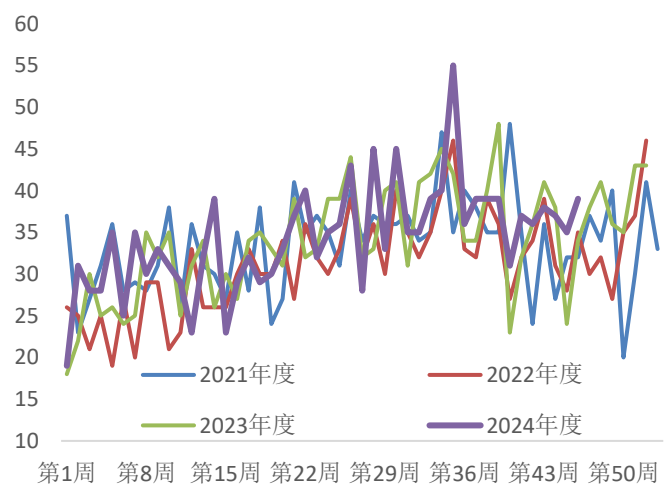
数据来源: mysteel 新世纪期货

图 21: 澳大利亚产铁矿离港船舶数量 单位: 只



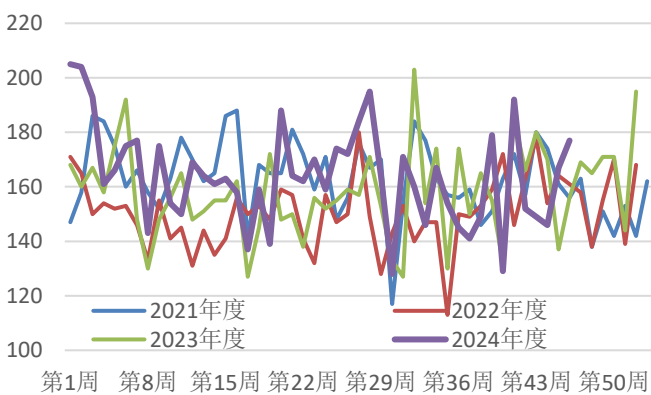
数据来源: mysteel 新世纪期货

图 22: 巴西产铁矿离港船舶数量 单位: 只



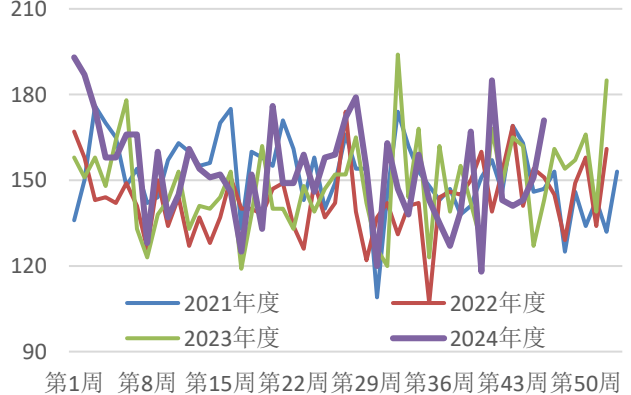
数据来源: mysteel 新世纪期货

图 23: 45 港船舶到港量 单位: 只



数据来源: mysteel 新世纪期货

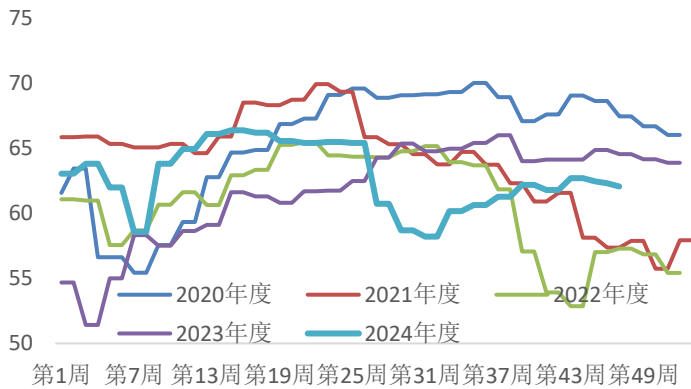
图 24: 26 港船舶到港量 单位: 只



数据来源: mysteel 新世纪期货

图 25: 186 家矿山企业产能利用率

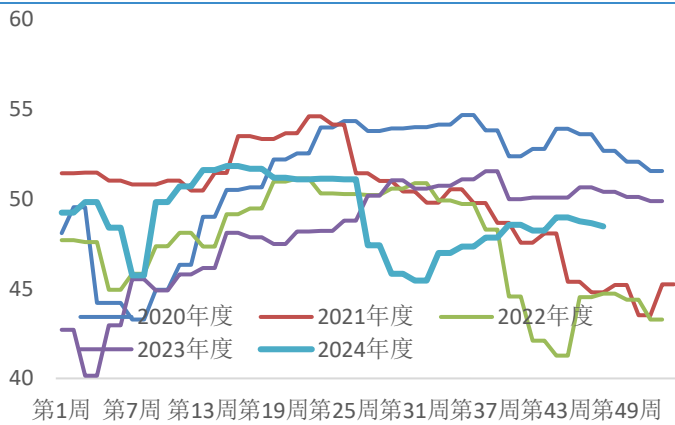
单位: %



数据来源: mysteel 新世纪期货

图 27: 186 家矿山铁精粉日均产量

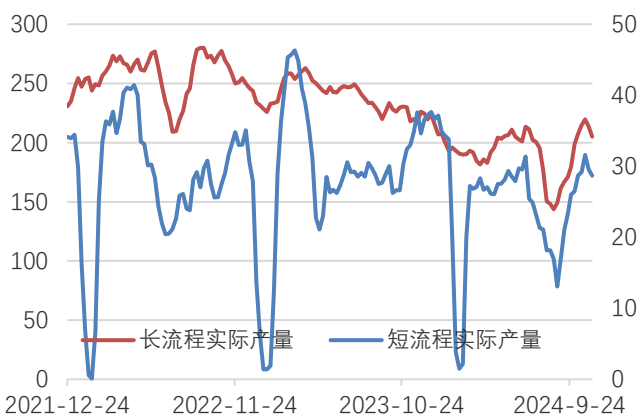
单位: 万吨



数据来源: mysteel 新世纪期货

图 29: 长短流程产量走势图

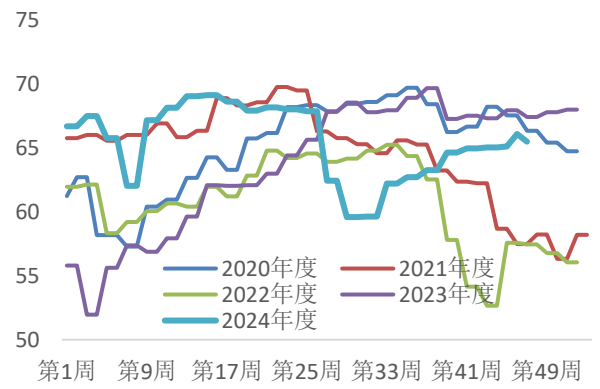
单位: 万吨



数据来源: mysteel 新世纪期货

图 26: 126 家矿山企业产能利用率

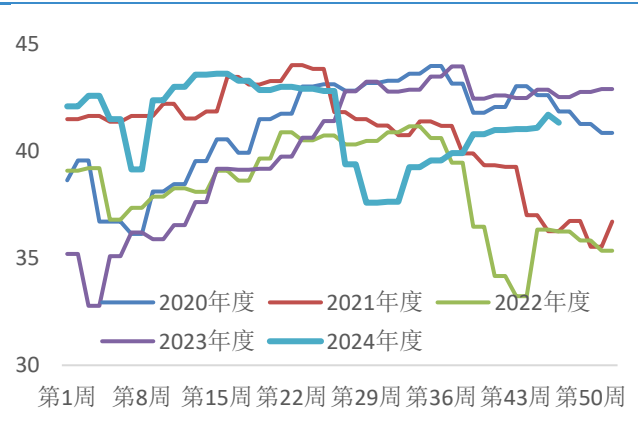
单位: %



数据来源: mysteel 新世纪期货

图 28: 126 家矿山铁精粉日均产量

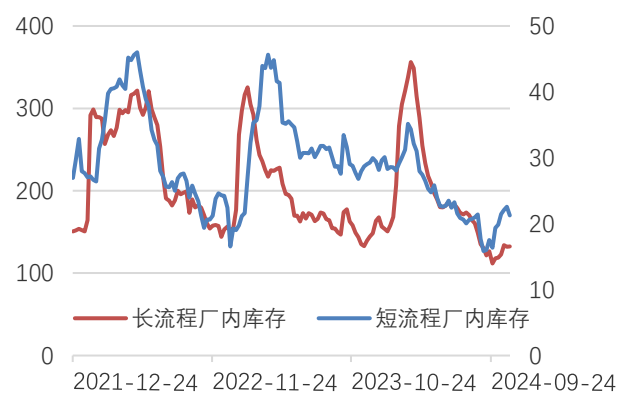
单位: 万吨



数据来源: mysteel 新世纪期货

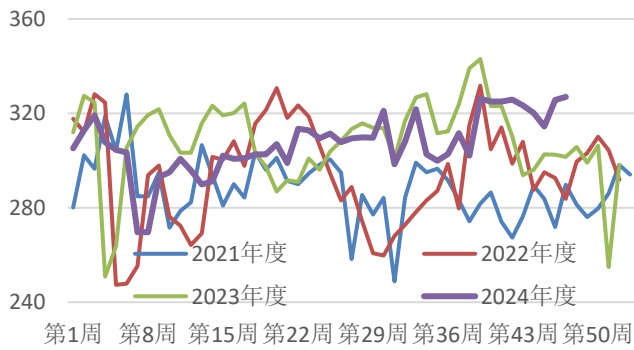
图 30: 长短流程厂内库存

单位: 万吨



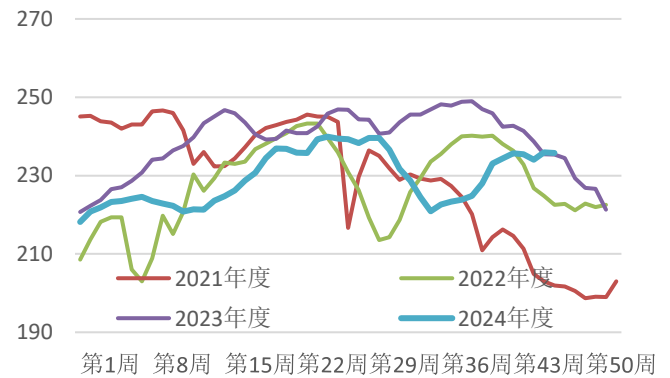
数据来源: mysteel 新世纪期货

图 31: 铁矿日均疏港量 单位: 万吨



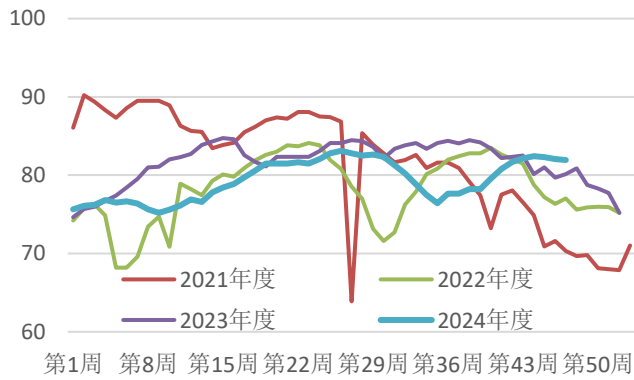
数据来源: mysteel 新世纪期货

图 32: 247 家钢厂日均铁水产量 单位: %



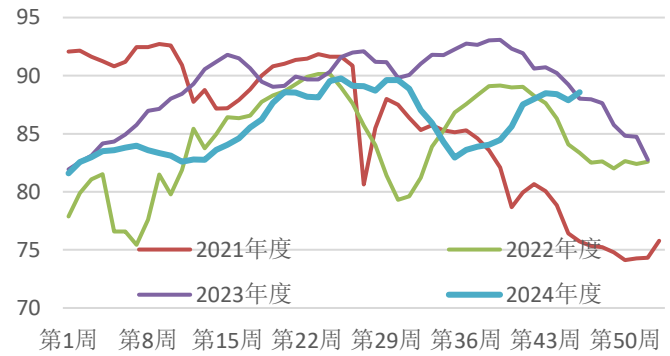
数据来源: mysteel 新世纪期货

图 33: 247 家高炉开工率 单位: %



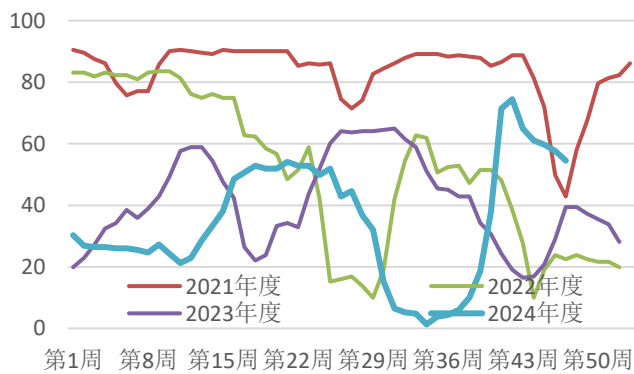
数据来源: mysteel 新世纪期货

图 34: 247 家高炉产能利用率 单位: %



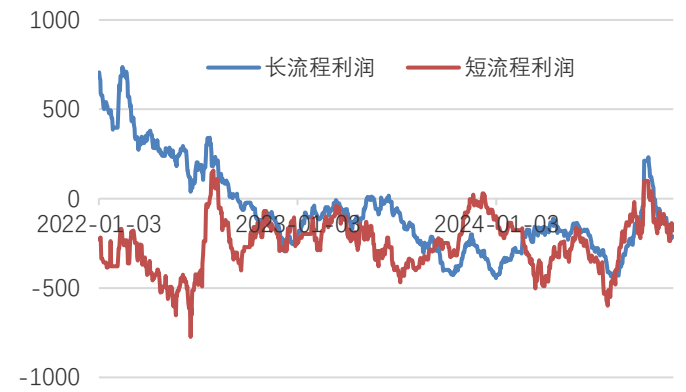
数据来源: mysteel 新世纪期货

图 35: 247 家钢厂盈利率 单位: %



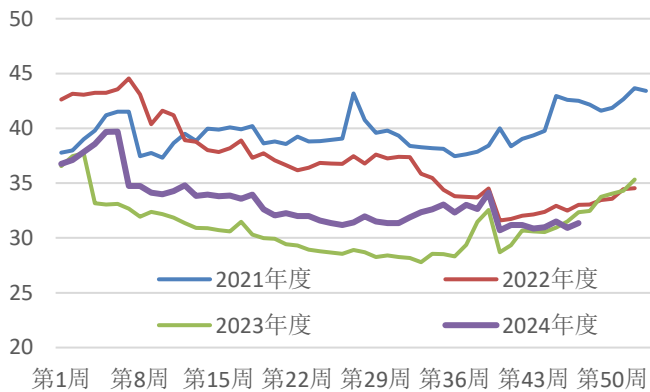
数据来源: mysteel 新世纪期货

图 36: 长短流程利润 单位: 元/吨



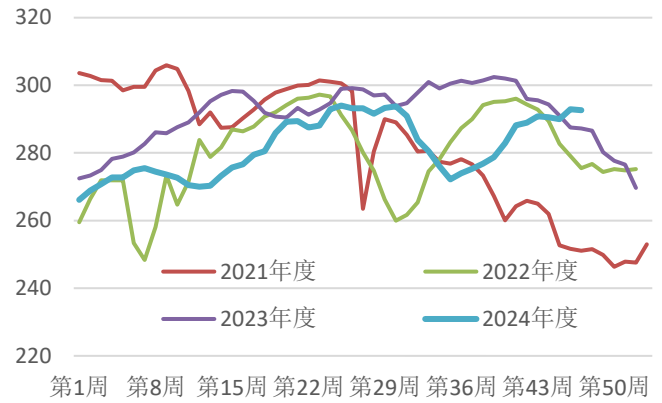
数据来源: mysteel 新世纪期货

图 37： 247 家钢厂进口矿库消比 单位：%



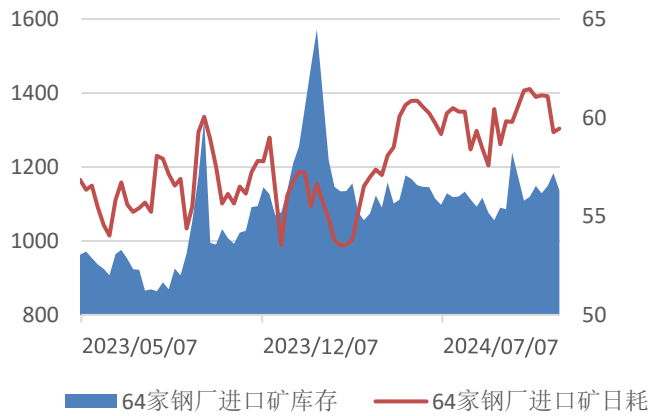
数据来源：mysteel 新世纪期货

图 38： 247 家钢厂进口矿日耗 单位：万吨



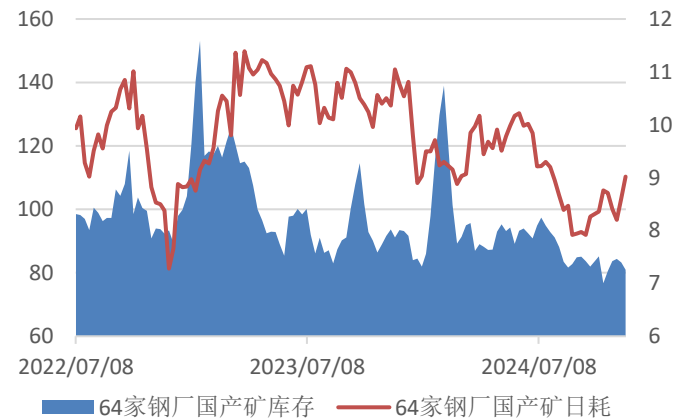
数据来源：mysteel 新世纪期货

图 39： 64 家钢厂进口矿库存及日耗 单位：万吨



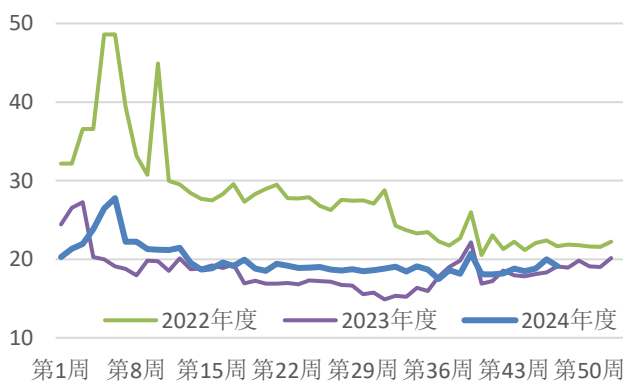
数据来源：mysteel 新世纪期货

图 40： 64 家钢厂国产矿库存及日耗 单位：万吨



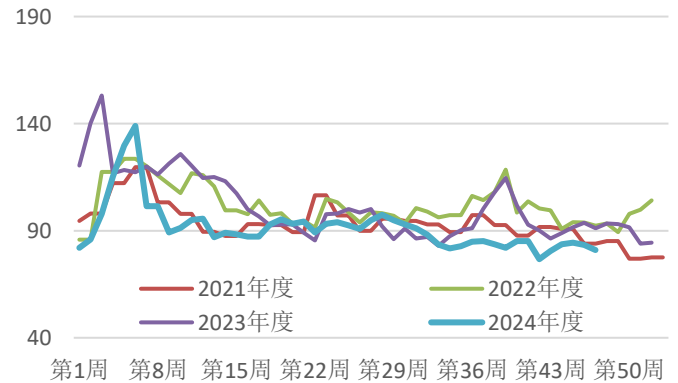
数据来源：mysteel 新世纪期货

图 41： 64 家钢厂进口矿库消比 单位：%



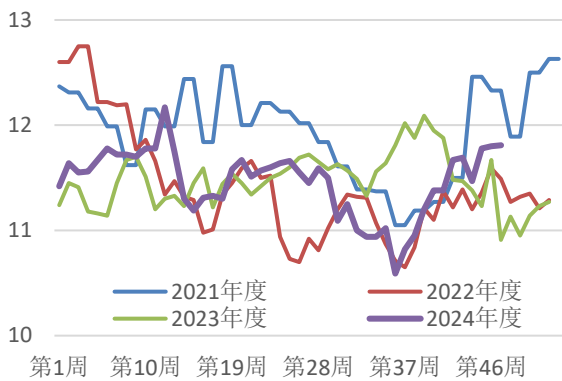
数据来源：mysteel 新世纪期货

图 42： 64 家钢厂国产矿库消比 单位：%



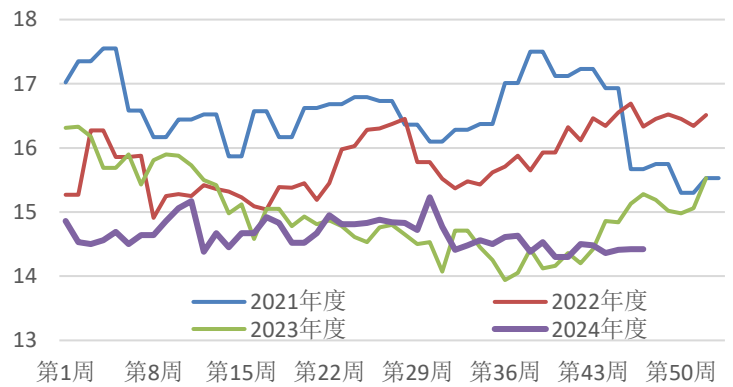
数据来源：mysteel 新世纪期货

图 43: 块矿入炉配比 单位: %



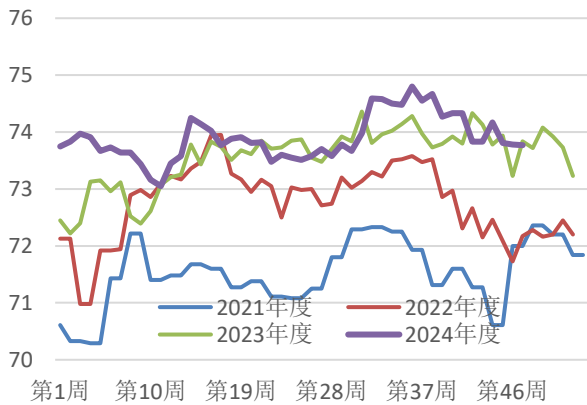
数据来源: mysteel 新世纪期货

图 44: 球团入炉配比 单位: %



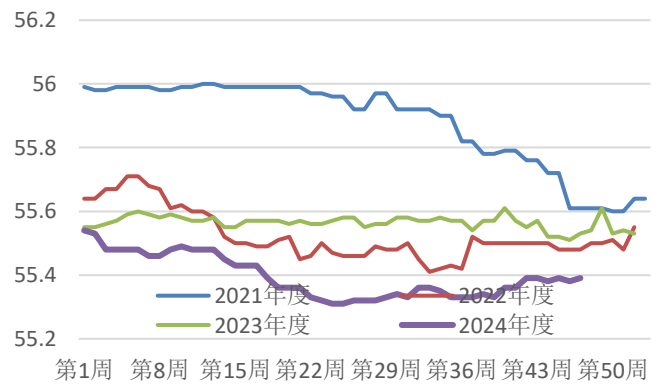
数据来源: mysteel 新世纪期货

图 45: 烧结矿入炉配比 单位: %



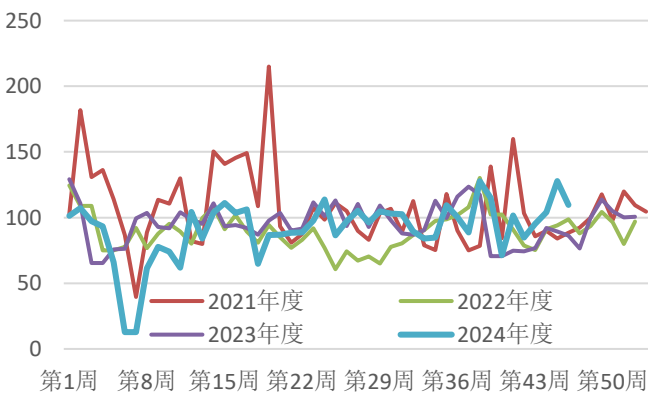
数据来源: mysteel 新世纪期货

图 46: 烧结矿入炉铁品味 单位: %



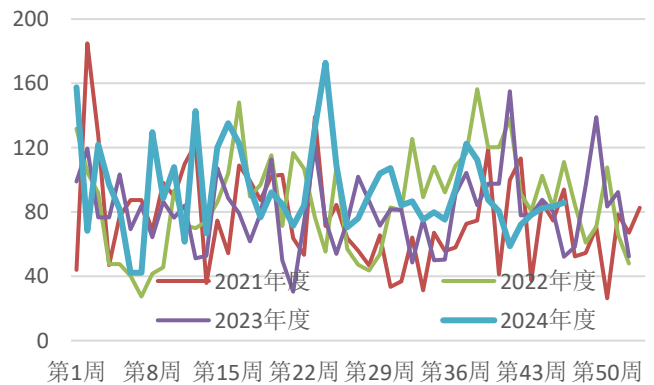
数据来源: mysteel 新世纪期货

图 47: 贸易商港口现货日均成交量 单位: 万吨



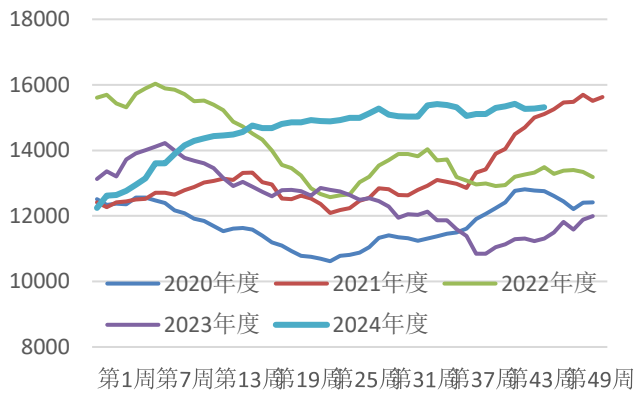
数据来源: mysteel 新世纪期货

图 48: 远期现货日均成交量 单位: 万吨



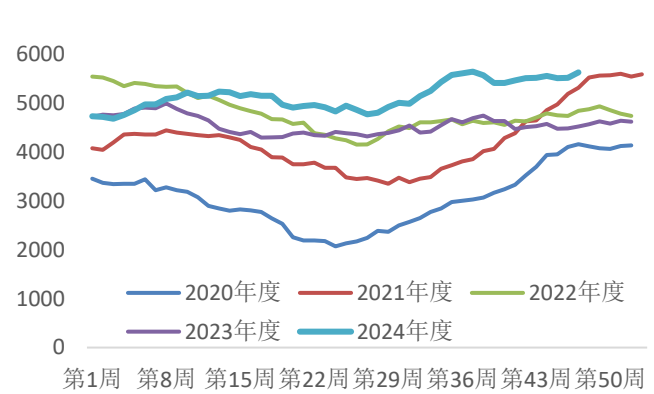
数据来源: mysteel 新世纪期货

图 49: 45 港港口库存 单位: 万吨



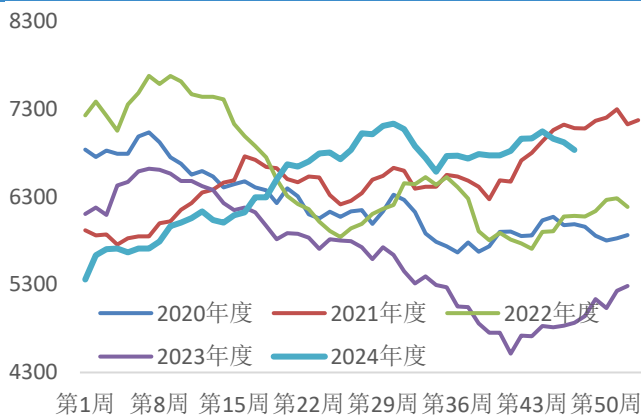
数据来源: mysteel 新世纪期货

图 50: 45 港巴西矿库存 单位: 万吨



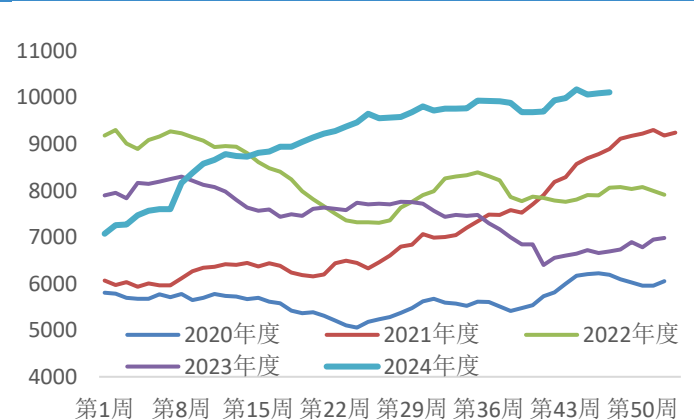
数据来源: mysteel 新世纪期货

图 51: 45 港澳矿库存 单位: 万吨



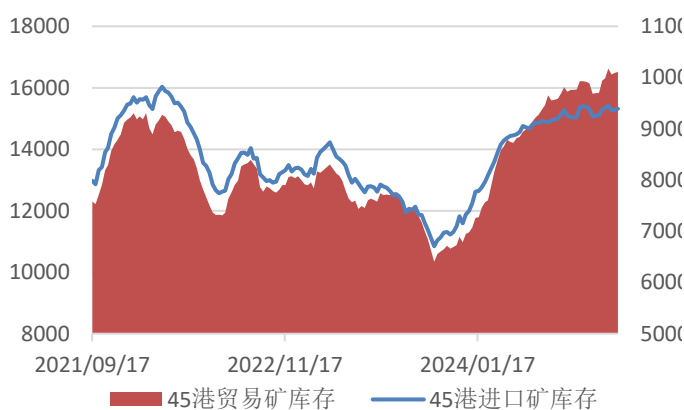
数据来源: mysteel 新世纪期货

图 52: 45 港贸易矿库存 单位: 万吨



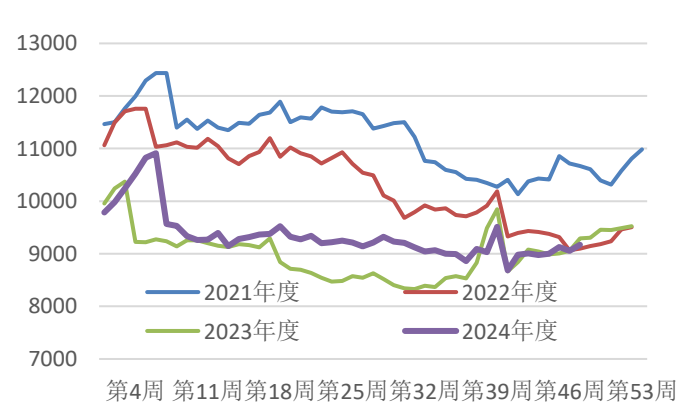
数据来源: mysteel 新世纪期货

图 53: 45 港进口矿库存及贸易矿量 单位: 万吨



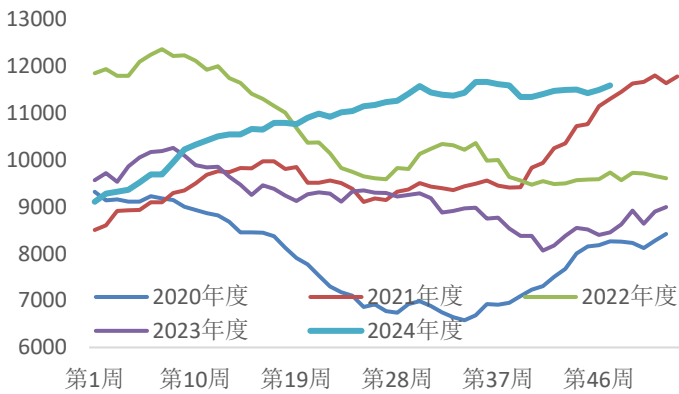
数据来源: mysteel 新世纪期货

图 54: 247 家钢厂进口矿库存 单位: 万吨



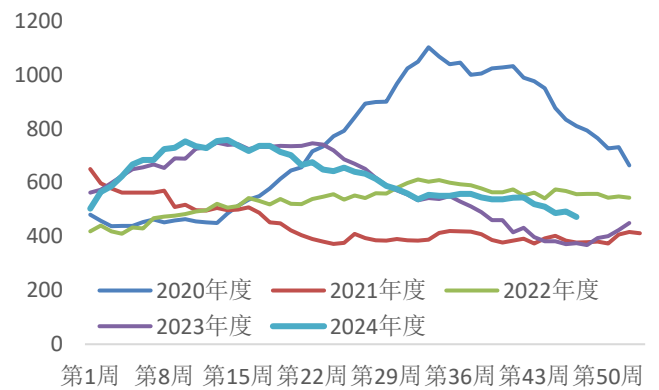
数据来源: mysteel 新世纪期货

图 55: 港口粗粉总库存 单位: 万吨



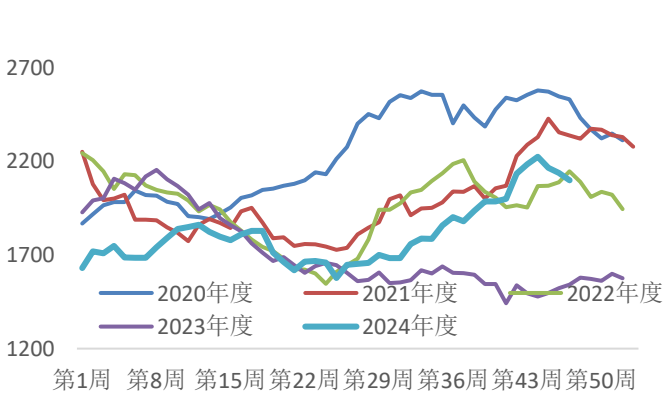
数据来源: mysteel 新世纪期货

图 56: 港口球团总库存 单位: 万吨



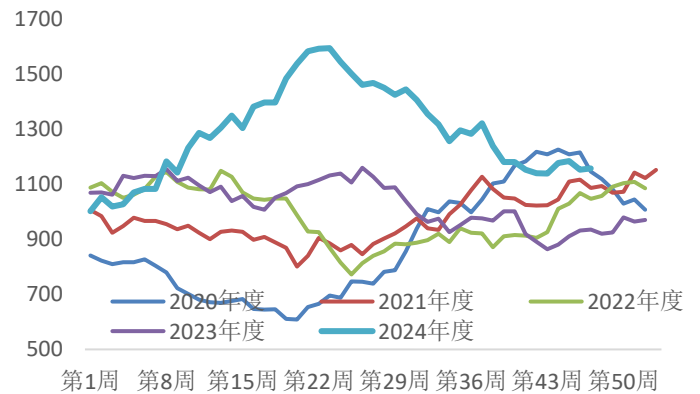
数据来源: mysteel 新世纪期货

图 57: 港口块矿总库存 单位: 万吨



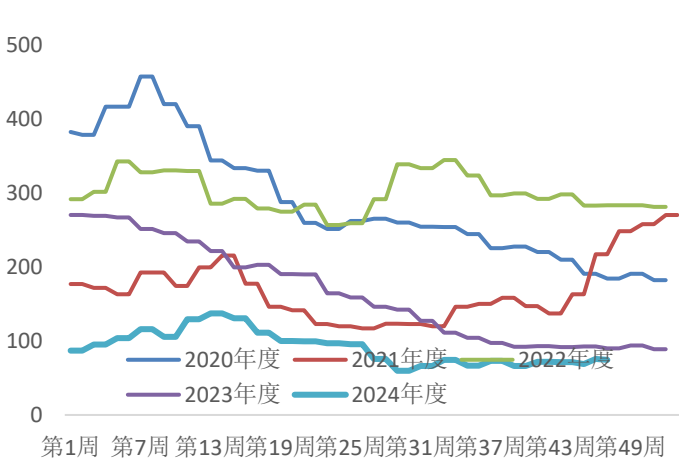
数据来源: mysteel 新世纪期货

图 58: 港口铁精粉总库存 单位: 万吨



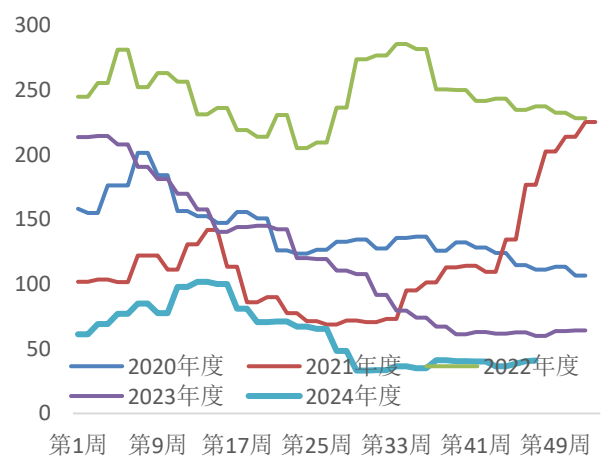
数据来源: mysteel 新世纪期货

图 59: 186 家矿山企业铁精粉库存 单位: 万吨



数据来源: mysteel 新世纪期货

图 60: 126 家矿山企业铁精粉库存 单位: 万吨



数据来源: mysteel 新世纪期货

免责声明

1. 本报告中的信息均来源于可信的公开资料或实地调研资料，我公司对这些信息的准确性及完整性不作任何保证，也不保证所包含的信息和建议不会发生任何变更。我们已力求报告内容的客观、公正，但文中的观点、结论和建议仅供参考，在任何情况下，报告中的信息或所表达的意见并不构成所述期货买卖的出价或征价，交易者据此作出的任何投资决策与本公司和作者无关，请交易者务必独立进行交易决策。我公司不对交易结果做任何保证，不对因本报告的内容而引致的损失承担任何责任。

2. 市场具有不确定性，过往策略观点的吻合并不保证当前策略观点的正确。公司及其他研究员可能发表与本策略观点不同甚至相反的意见。报告所载资料、意见及推测仅反映研究人员于发出本报告当日的判断，可随时更改且无需另行通告。

3. 在法律范围内，公司或关联机构可能会就涉及的品种进行交易，或可能为其他公司交易提供服务。

4. 本报告版权仅为浙江新世纪期货有限公司所有。未经事先书面许可，任何机构和个人不得以任何形式翻版、复制、刊登、转载和引用，否则由此造成的一切不良后果及法律责任由私自翻版、复制、刊登、转载和引用者承担。

浙江新世纪期货有限公司

地址：杭州市拱墅区万寿亭 13 号

邮编：310003

电话：0571-85058093

网址：<http://www.zjncf.com.cn>