

能化组

电话: 0571-87923821
邮编: 310000
地址: 杭州市下城区万寿亭13号
网址: <http://www.zjncf.com.cn>

相关报告

TA 预期改善上涨 EG 库存偏低上涨
2024-10-11
TA 筑底反复震荡 EG 预期不佳震荡
2024-09-23
TA 成本坍塌下挫 EG 宏观不佳大跌
2024-09-16
TA 成本企稳震荡 EG 预期去库上涨
2024-09-02
TA 下游改善止跌 EG 供需平衡震荡
2024-08-19
TA 成本坍塌下跌 EG 宏观转弱下跌
2024-08-12

TA 跟随原料反弹 EG 估值改善上涨

一、行情回顾

上周PX 上涨, 期货主力收盘 6854, +240; 基差 01+4, -37
上周TA 上涨, 期货主力收盘 4868, +96; 基差 01-69, +3
上周EG 上涨, 期货主力收盘 4612, +52; 基差 01+45, +7

二、行情分析

PX: 上周原油走势偏强, 周初受挪威石油供应中断影响, 国际油价快速反弹, 同时, 俄乌局势升级也对油价提供助力。周中市场消息扰动较多, 对市场情绪有一定影响, 不过由于缺乏有效指引, 油价维持震荡运行。至周四俄乌局势升温, 担忧情绪保持对盘面的支撑, 油价震荡走强。PX 方面, 福化 160 万吨装置重启, PX 负荷偏高, 不过需求端底部具备支撑, 周内PX 价格更多仍受成本端影响, 走势偏强, PXN 较上周略有改善。

PTA: 上周 PTA 装置变动不大, 逸盛新材料短期降幅, 福海创负荷提升, 至周五 PTA 负荷在 82.6%, 聚酯负荷小幅下调至 92.4%, PTA 供需格局预期偏累, 且上周主港排货量增加, 现货基差走强后再次松动。

MEG: 上周 MEG 国内开工率继续提升, 总负荷提升至 73%附近, 后续美锦、中化学顺利提负, 整体开工率仍有上行空间, 供应端增量陆续兑现中。但是港口库存回升偏慢, 上周主港仍有部分船只延误, 下周初港口库存增幅有限。显性库存低位对市场价格仍有支撑, 短期海外装置变化对市场心态影响较大。

三、展望与操作建议:

PX: 原油周度反弹上涨, 国内PX 负荷回升, 需求端PTA 负荷震荡, PX 供需转弱, 且现货相对宽裕, PXN 价差依旧被压制。油价中长期依旧不乐观, 预计后期PX 价格弱势整理。

PTA: 俄乌冲突力度增强和 OPEC+ 可能再次推迟增产, 国际油价短线仍有一定支撑。PXN 价差 179 美元/吨, 现货 TA 加工差在 328 元/吨附近, TA 负荷略微回升至 82%附近; 聚酯负荷回落至 92.4%附近。短期 PTA 自身供需不差, 但 PTA 价格跟随原料端波动为主。

MEG: 近期EO 市场走货压力逐步增加, 卫星石化、三江石化均有提升 MEG 负荷, 后续产品间调节仍将持续, MEG 供应压力将陆续兑现。需求端, 当下聚酯负荷依旧维持高位, 但织造以及加弹负荷逐步走弱, 未来终端弱势的氛围将逐步向上反馈。12月起 MEG 将进入明显累库, 短期 MEG 震荡偏弱为主, 逢高小仓位做空。

四、风险点:

- 1、特朗普政府贸易政策
- 2、地缘事件发酵

一、数据中心

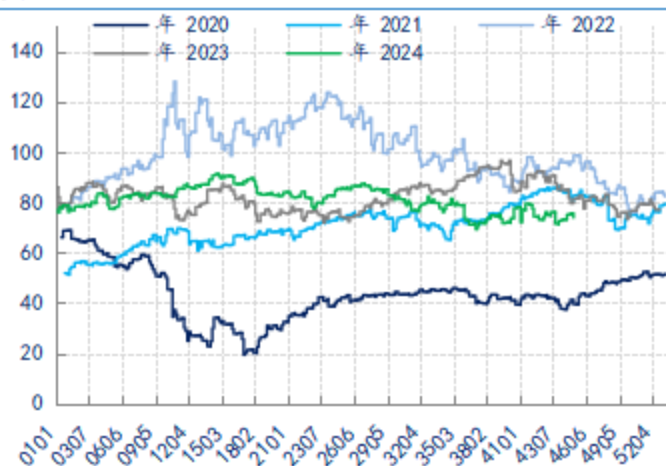
2024-11-22	指标	单位	数值	较上一日变化	周度变化
期货	布油收盘价	美元/桶	75.17	0.94	2.61
	PX主力收盘	元/吨	6854	14	240
	PX基差	元/吨	4	-5	-37
	PX主力月差	元/吨	366	-6	-70
	TA主力收盘	元/吨	4868	-6	96
	TA基差	元/吨	-69	0	3
	TA主力月差	元/吨	-66	-4	0
	EG主力收盘	元/吨	4612	26	52
	EG基差	元/吨	45	-1	7
	EG主力月差	元/吨	-41	-9	11
现货	汇率	人民币/美元	7.1942	0.0008	-0.005
	石脑油	美元/吨	651	6	32.0
	甲苯_CFR中国	美元/吨	696	-5	22
	MX_CFR中国	美元/吨	722	-5	5
	PX_CFR中国	美元/吨	827	1	25
	PTA内盘现货	元/吨	4820	0	55
	乙烯_CFR东北亚	美元/吨	865	0	0
	动煤_5500	元/吨	850	0	0
	MEG内盘现货	元/吨	4652	12	40
	EO华东现货	元/吨	7000	0	0
	聚合成本	元/吨	5680	4	60
	半光切片	元/吨	6080	5	-20
	水瓶片	元/吨	6164	-15	45
	POY 150/48	元/吨	6865	0	-70
	FDY 150/96	元/吨	7485	0	-35
	DTY 150/48	元/吨	8410	0	-20
	短纤 1.4D	元/吨	7100	-15	-10
	长丝7天平均产销	%	66	0	6
利润	石脑油裂解	美元/吨	85	-1	12
	PX-N价差	美元/吨	176	-5	-7
	甲苯歧化亚洲	美元/吨	108	-4	-28
	甲苯歧化美湾	美元/吨	65	-4	5
	PX-MX_亚洲	美元/吨	83	6	20
	PX-MX_美湾	美元/吨	119	1	3
	甲苯美亚价差	美元/吨	57	-2	-52
	MX美亚价差	美元/吨	47	5	17
	PX中美价差	美元/吨	-61	0	0
	TA现货加工差	元/吨	328	-6	-78
	TA进口利润	元/吨	-2038	-1	60
	EG油制利润	美元/吨	-138	-4	-25
	EG煤制利润	元/吨	-443	12	40
	EG进口利润	元/吨	-21	3	35
	切片利润	元/吨	50	1	-80
	瓶片利润	元/吨	484	-19	-15
	POY利润	元/吨	35	-4	-130
	FDY利润	元/吨	255	-4	-95
DTY利润	元/吨	345	0	50	
短纤利润	元/吨	320	-19	-70	

开工	PX开工率	%	84.9		3.0
	TA开工率	%	82.6		1.5
	EG整体开工率	%	72.1		1.4
	EG煤制开工率	%	70.0		0.6
	聚酯开工	%	92.4		-0.3
	涤短开工	%	87.8		0.0
	瓶片开工	%	78.9		-0.8
	江浙加弹开工	%	91.0		-2.0
	江浙织造开工	%	72.0		-6.0
	江浙印染开工	%	81.0		-6.0
库存	PX仓单	张	0	0	0
	TA仓单	张	105470	888	7134
	EG仓单	张	2782	0	-210
	TA聚酯工厂备货	天	7.0		0.0
	EG聚酯工厂备货	天	11.5		-0.3
	POY库存_江浙	天	22.4		-0.5
	PDY库存_江浙	天	23.3		0.2
	DTY库存_江浙	天	28.8		0.3
	涤短库存_江浙	天	14.9		-0.4
	瓶片库存	天	18.0		-0.5
	织造原料	天	6.2		1.1
	坯布库存	天	28.2		1.0

二、图表中心

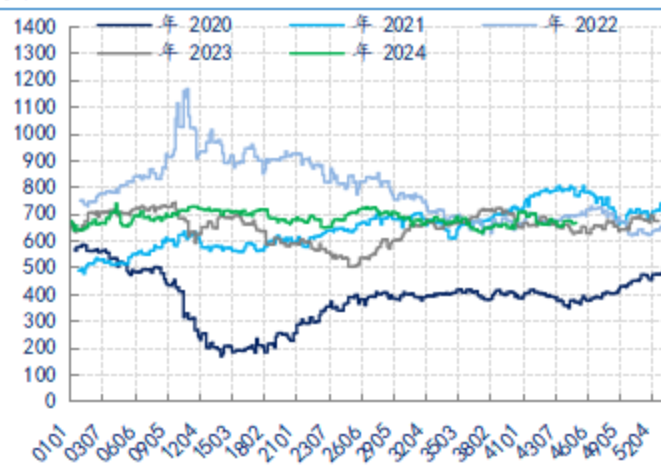
PX:

图 1: 布伦特原油收盘价 单位: 美元/桶



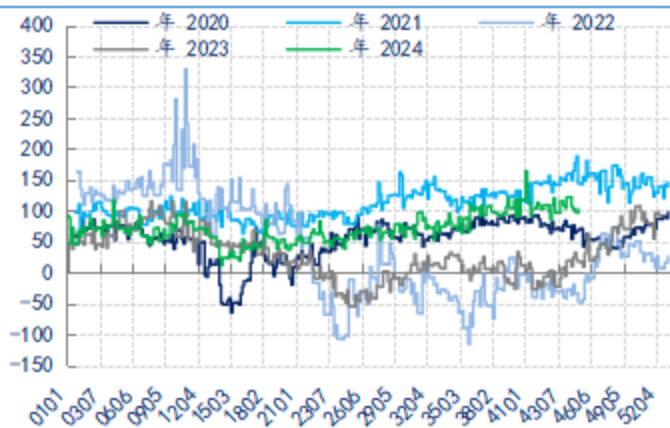
数据来源: 新世纪期货、CCF

图 2: 日本石脑油 CFR 单位: 美元/吨



数据来源: 新世纪期货、CCF

图 3: 石脑油-原油 单位: 美元/吨



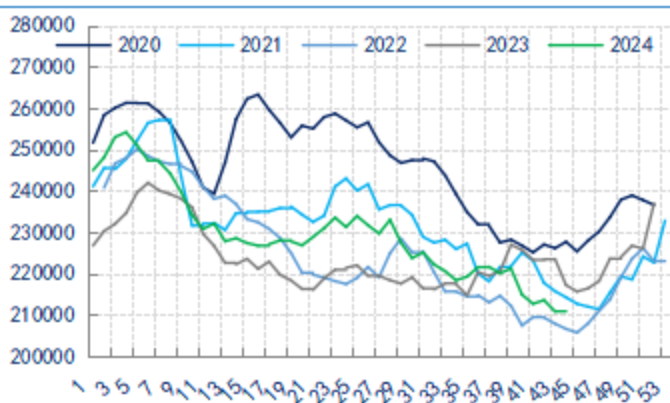
数据来源: 新世纪期货、CCF

图 4: 石脑油重整与裂解利润 单位: 美元/吨



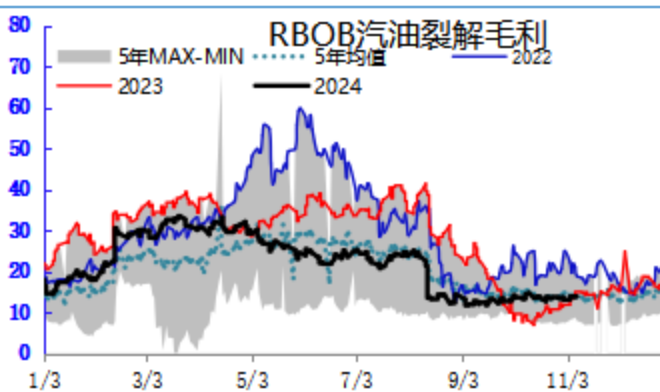
数据来源: 新世纪期货、CCF

图 5: 美国汽油库存 单位: 千桶



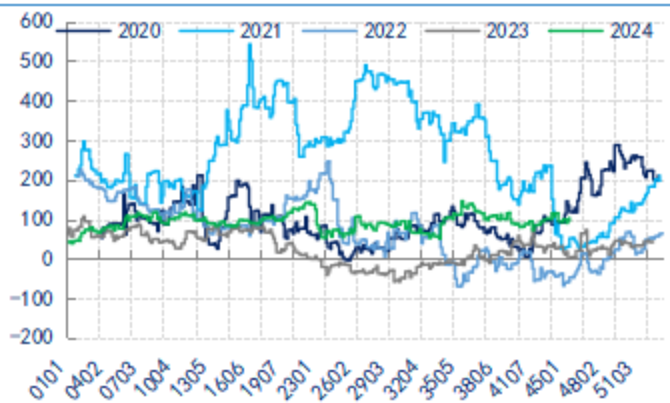
数据来源: 新世纪期货、CCF

图 6: 美国汽油裂解毛利 单位: 美元/桶



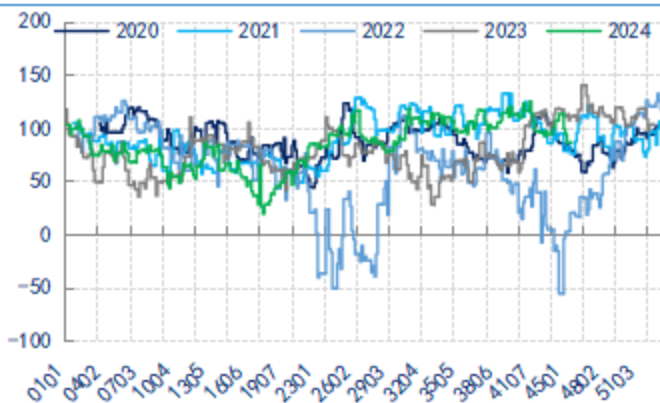
数据来源: 新世纪期货、CCF

图 7: STDP_韩国 单位: 美元/吨



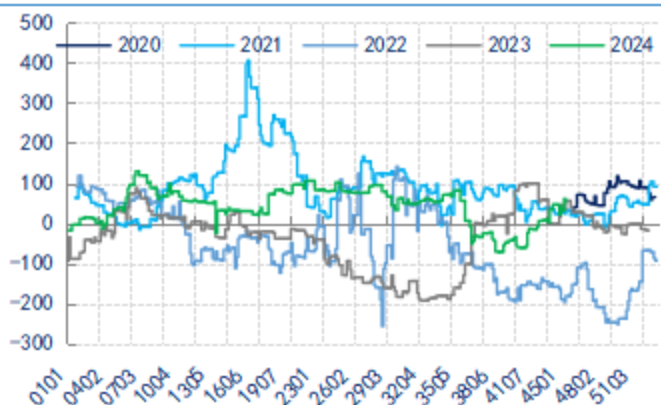
数据来源: 新世纪期货、CCF

图 8: 韩国: PX-MX 单位: 美元/吨



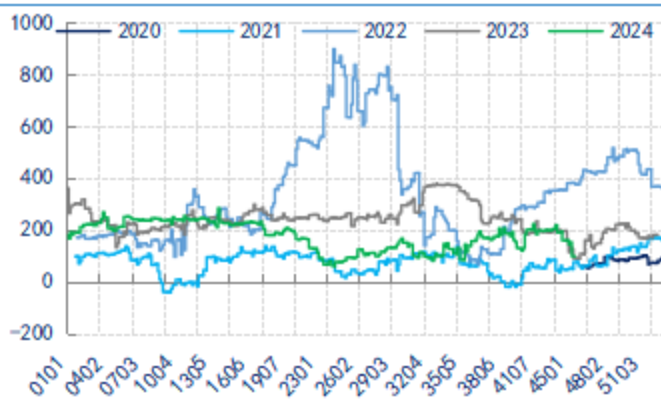
数据来源: 新世纪期货、CCF

图 9: STDP_美国 单位: 美元/吨



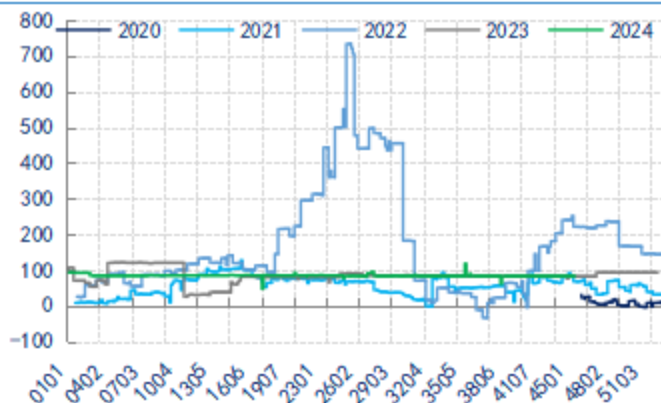
数据来源: 新世纪期货、CCF

图 11: 甲苯: 美国-亚洲 单位: 美元/吨



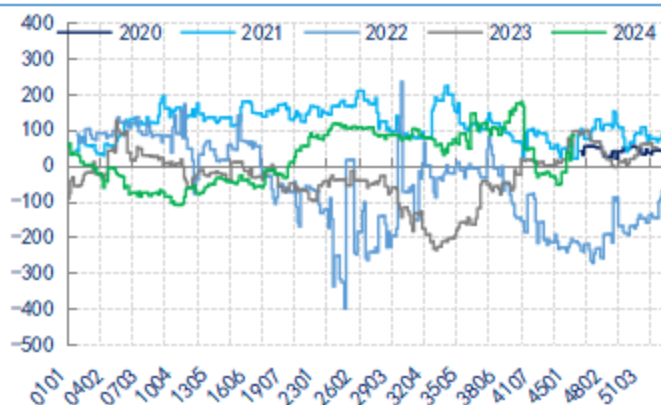
数据来源: 新世纪期货、CCF

图 13: PX: 美国-亚洲



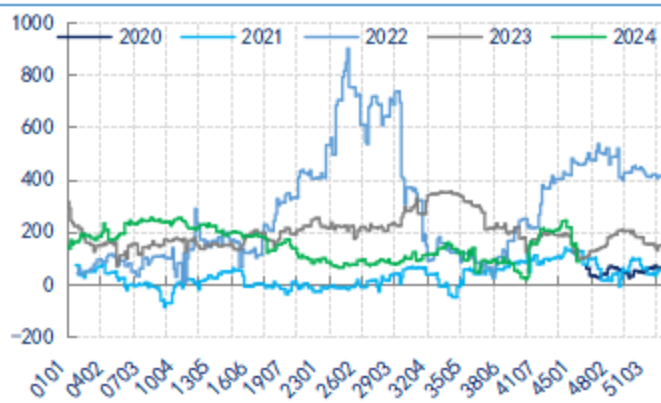
数据来源: 新世纪期货、CCF

图 10: 美国: PX-MX 单位: 美元/吨



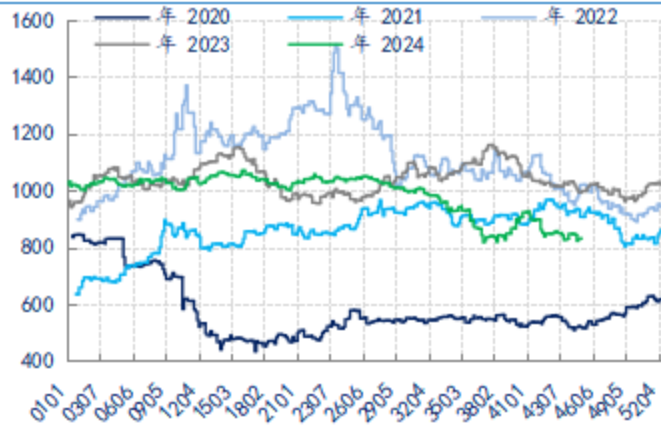
数据来源: 新世纪期货、CCF

图 12: MX: 美国-亚洲 单位: 美元/吨



数据来源: 新世纪期货、CCF

图 14: PX CFR 中国 单位: 美元/吨



数据来源: 新世纪期货、CCF

图 15: PX 主力收盘 单位: 元/吨



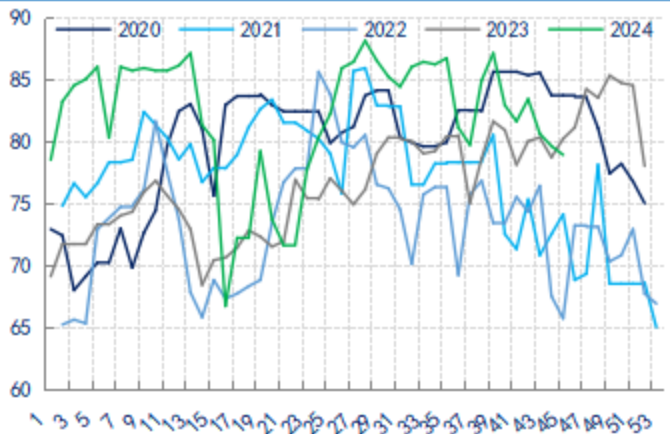
数据来源: 新世纪期货、CCF

图 17: PX 15 月差 单位: 元/吨



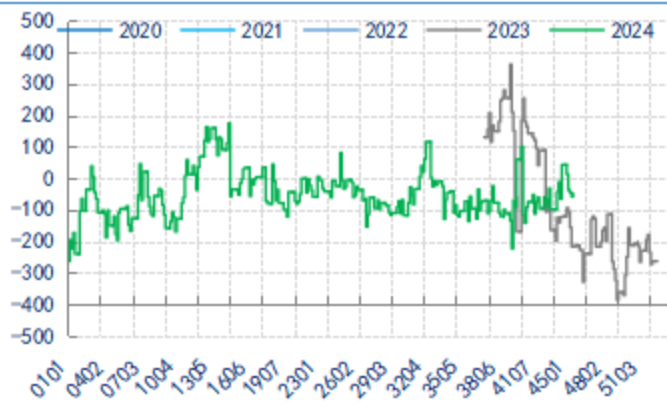
数据来源: 新世纪期货、CCF

图 19: 中国 PX 开工率 单位: %



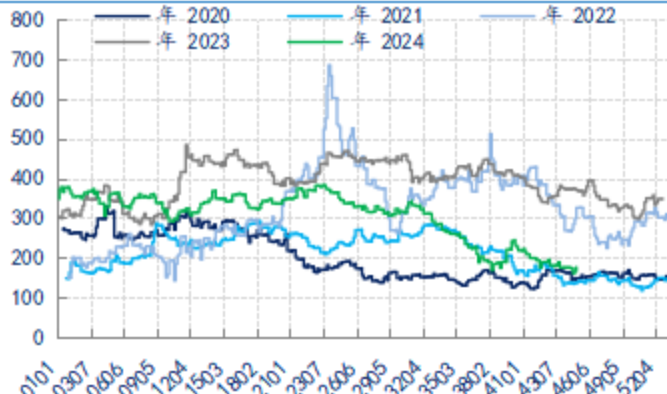
数据来源: 新世纪期货、CCF

图 16: PX 基差 单位: 元/吨



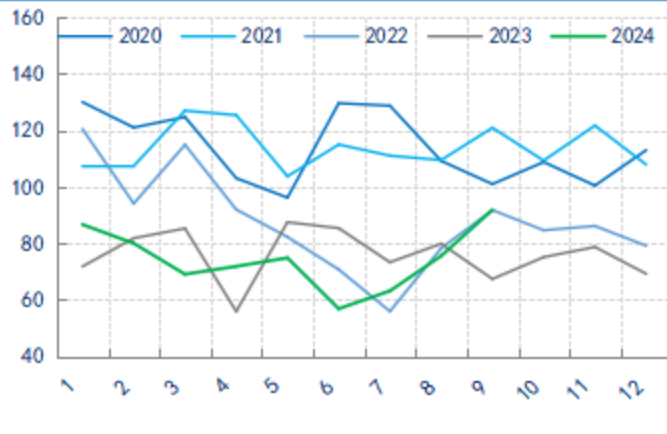
数据来源: 新世纪期货、CCF

图 18: PXN 价差 单位: 美元/吨



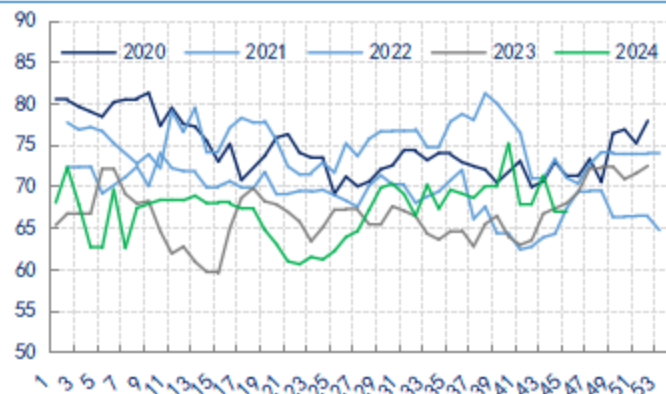
数据来源: 新世纪期货、CCF

图 20: PX 进口量 单位: 万吨



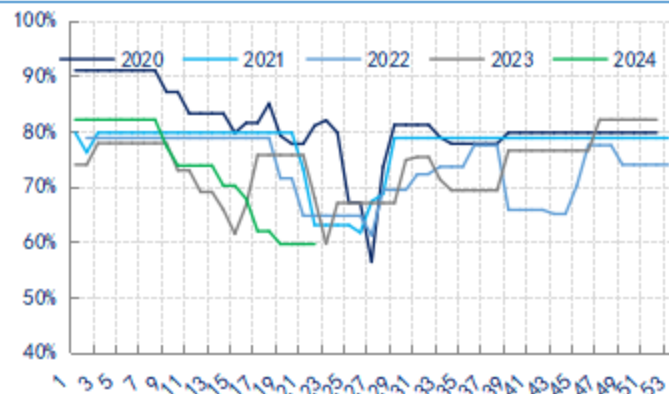
数据来源: 新世纪期货、CCF

图 21: 亚洲 PX 负荷_除中国 单位: %



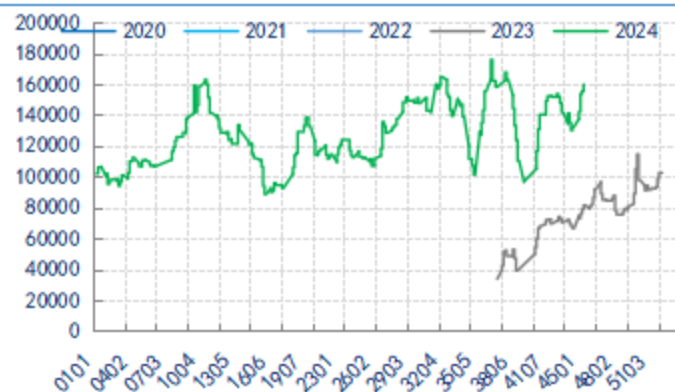
数据来源: 新世纪期货、CCF

图 22: 韩国 PX 负荷 单位: %



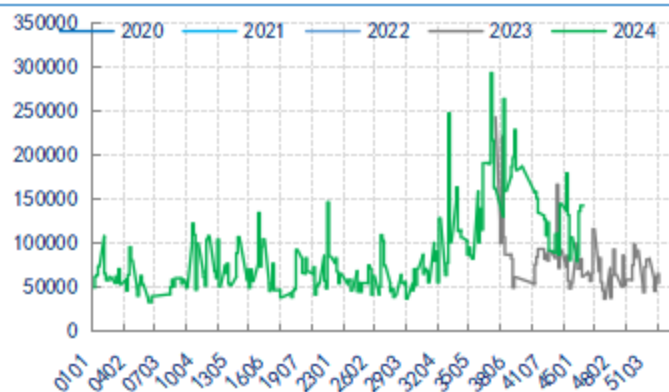
数据来源: 新世纪期货、CCF

图 23: PX 持仓量 单位: 手



数据来源: 新世纪期货

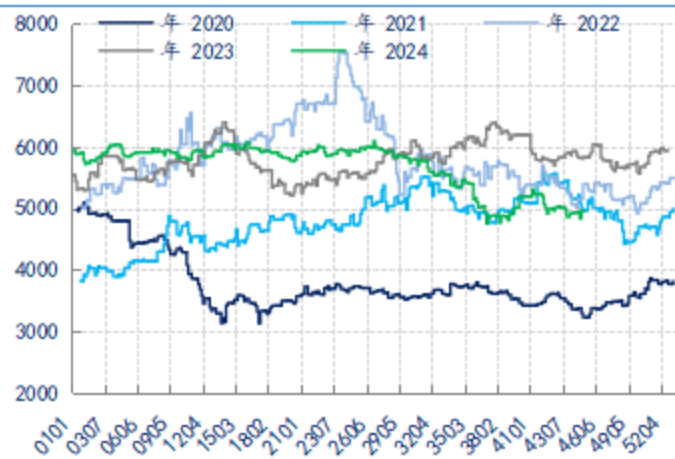
图 24: PX 成交量 单位: 手



数据来源: 新世纪期货

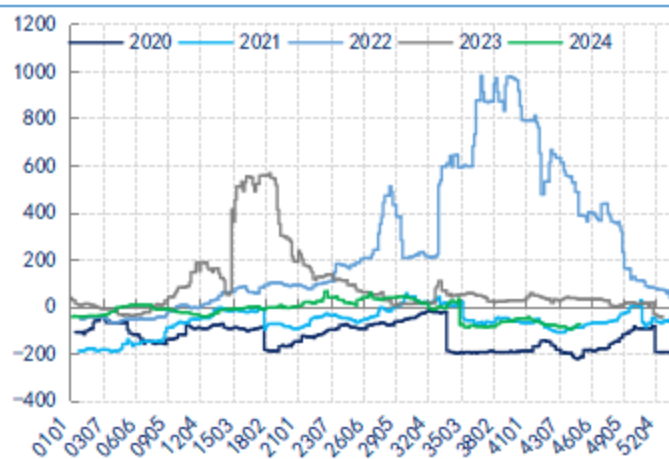
PTA:

图 25: PTA 主力收盘价 单位: 元/吨



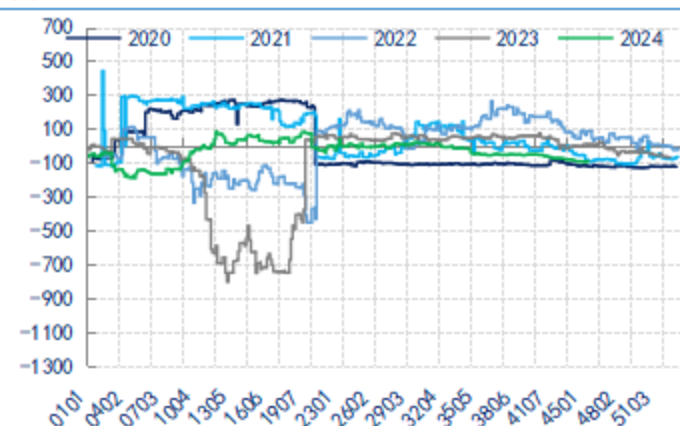
数据来源: 新世纪期货、CCF

图 26: PTA 基差 单位: 元/吨



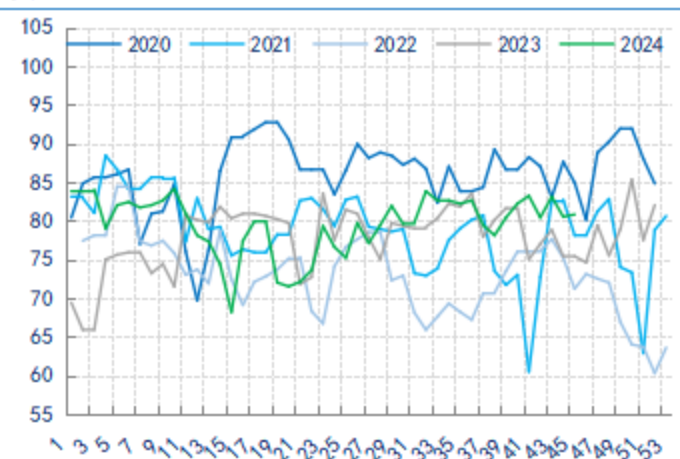
数据来源: 新世纪期货、CCF

图 27: PTA 主力月差 单位: 元/吨



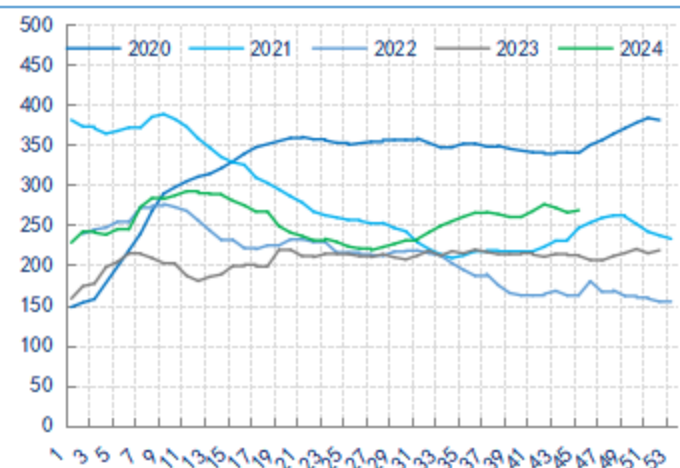
数据来源: 新世纪期货、CCF

图 29: PTA 开工率 单位: %



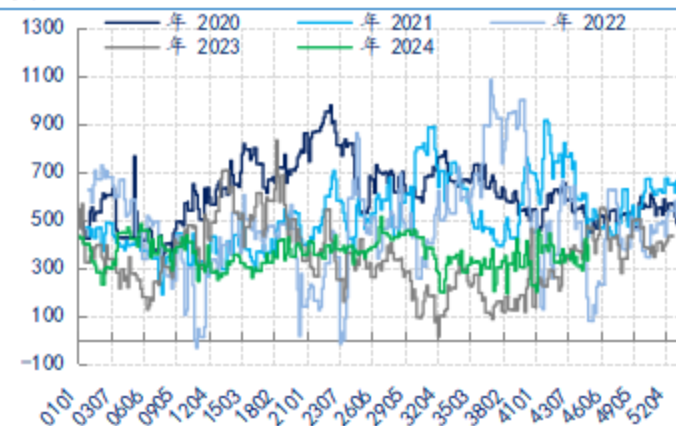
数据来源: 新世纪期货、CCF

图 31: PTA 社会库存 单位: 万吨



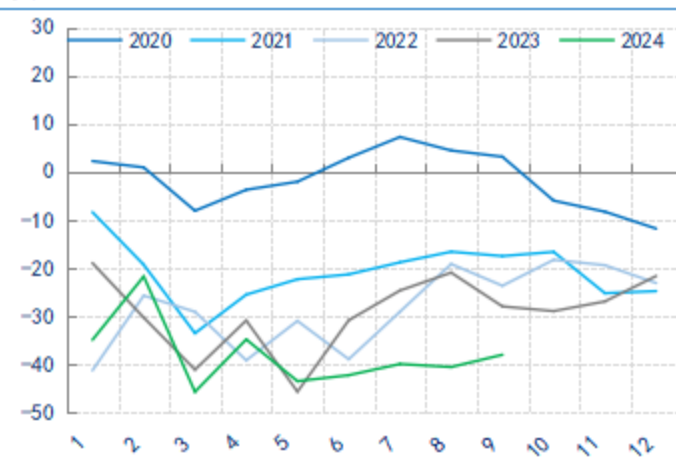
数据来源: 新世纪期货、CCF

图 28: PTA 加工差 单位: 元/吨



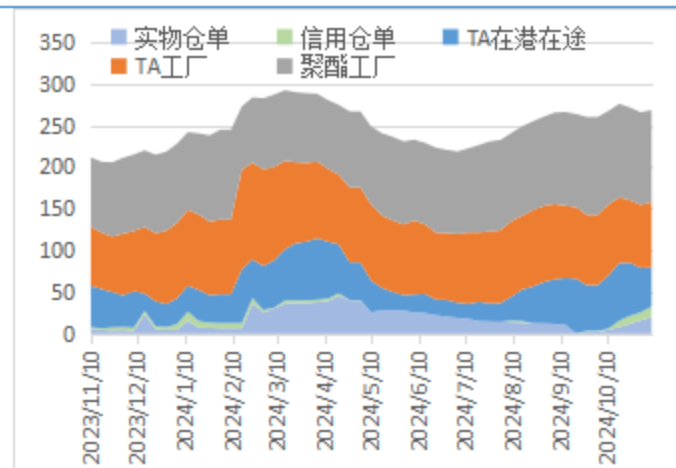
数据来源: 新世纪期货、CCF

图 30: PTA 净进口 单位: 万吨



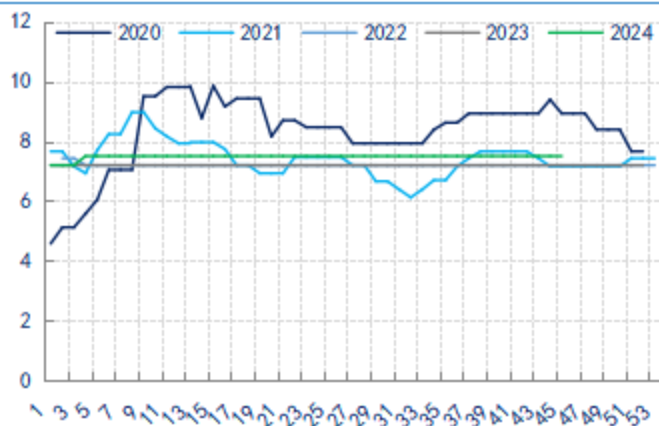
数据来源: 新世纪期货、CCF

图 32: PTA 库存分布 单位: 万吨



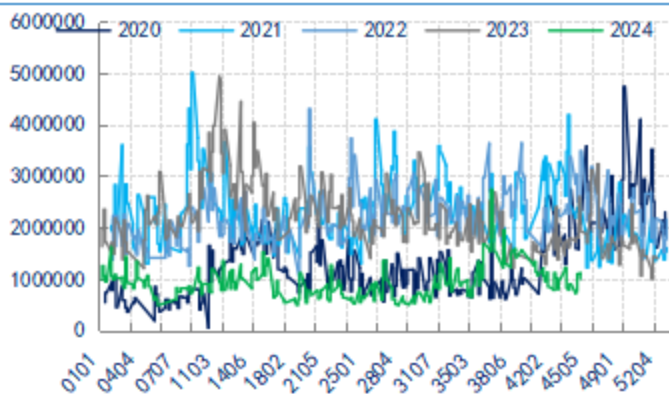
数据来源: 新世纪期货

图 33: PTA 和聚酯工厂加权库存 单位: 天



数据来源: 新世纪期货、CCF

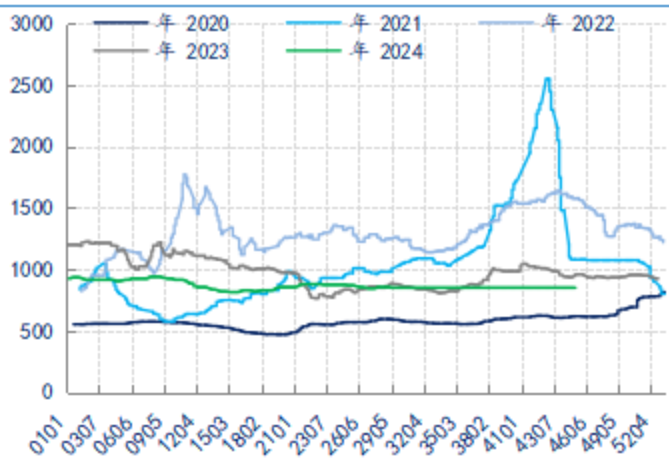
图 35: PTA 持仓量 单位: 手



数据来源: 新世纪期货

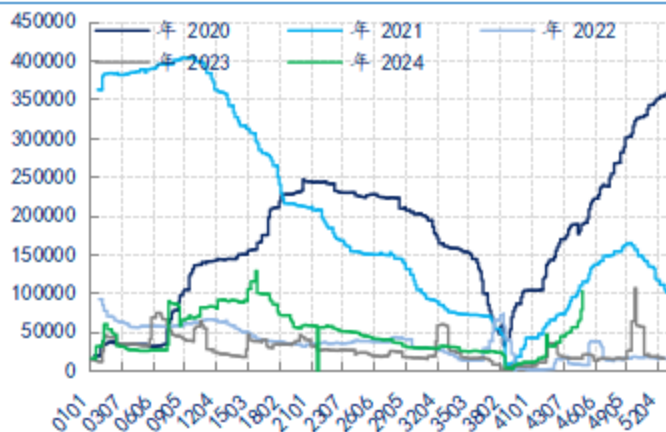
MEG:

图 37: 动煤 5500 单位: 元/吨



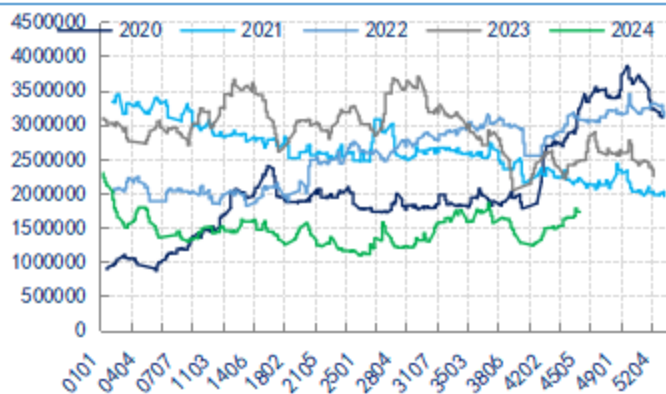
数据来源: 新世纪期货、CCF

图 34: PTA 仓单 单位: 张



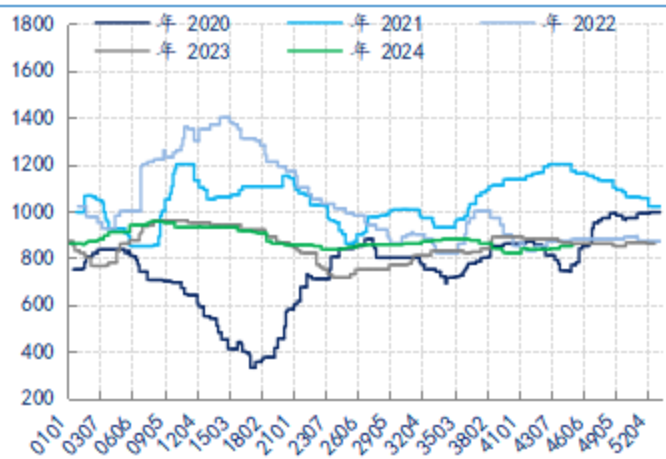
数据来源: 新世纪期货

图 36: PTA 成交量 单位: 手



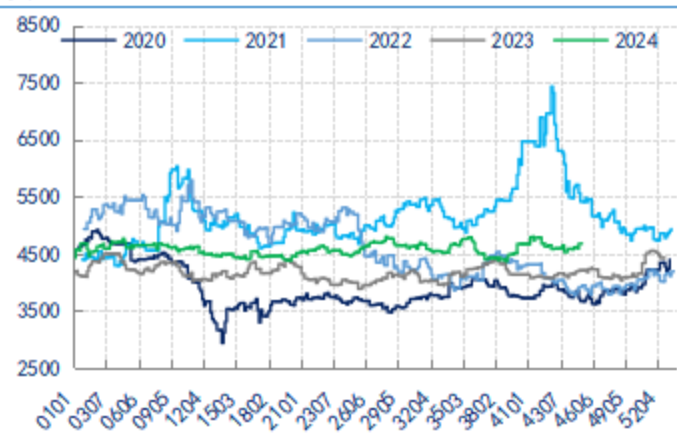
数据来源: 新世纪期货

图 38: 乙烯东北亚 单位: 美元/吨



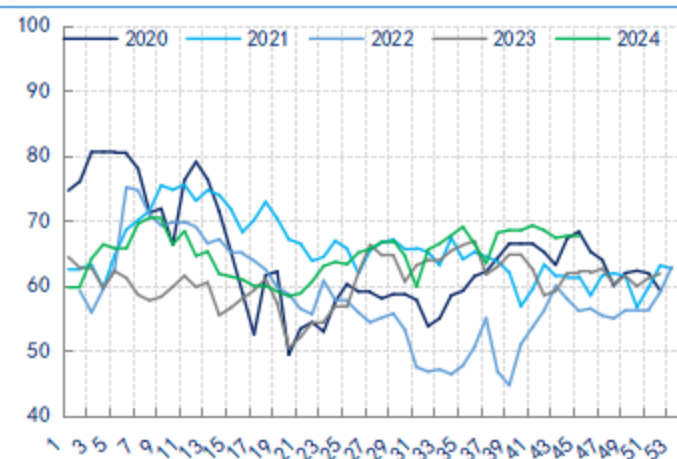
数据来源: 新世纪期货、CCF

图 39: EG 主力合约收盘价 单位: 元/吨



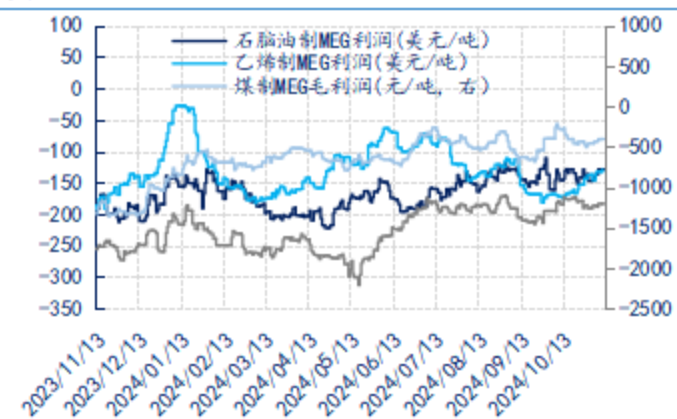
数据来源: 新世纪期货

图 41: EG 整体开工率 单位: 天



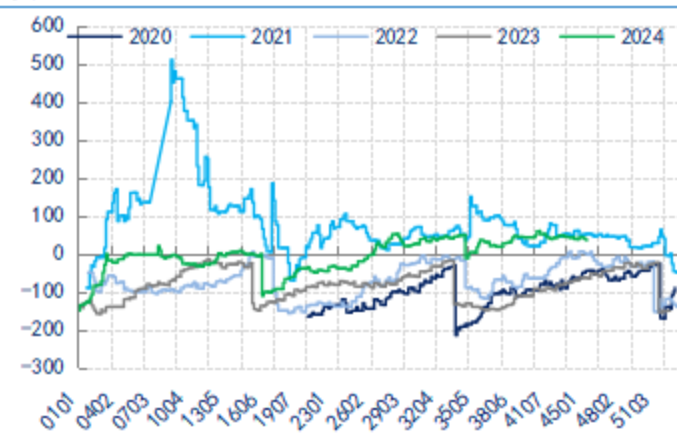
数据来源: 新世纪期货、CCF

图 43: EG 各工艺利润 单位: 美元/吨、元/吨



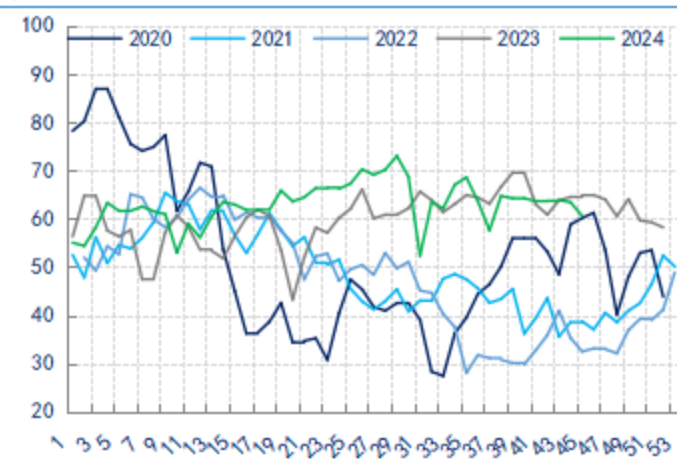
数据来源: 新世纪期货

图 40: EG 基差 单位: 元/吨



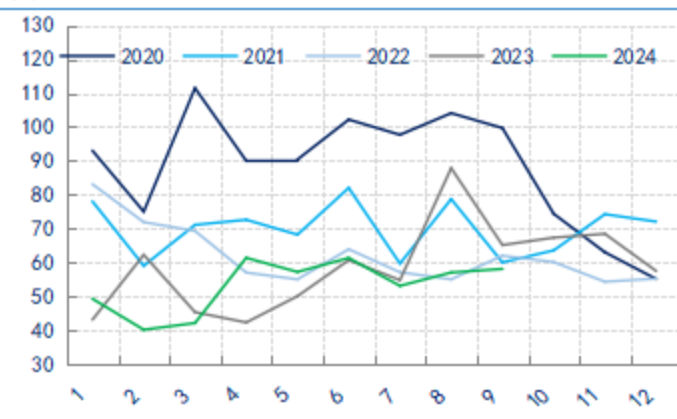
数据来源: 新世纪期货、CCF

图 42: EG 煤制开工率 单位: %



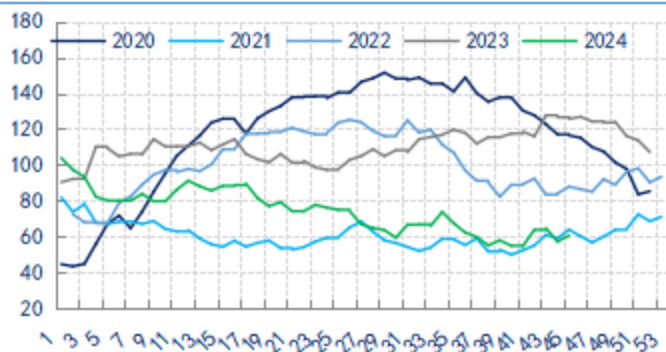
数据来源: 新世纪期货、CCF

图 44: EG 净进口量 单位: 万吨



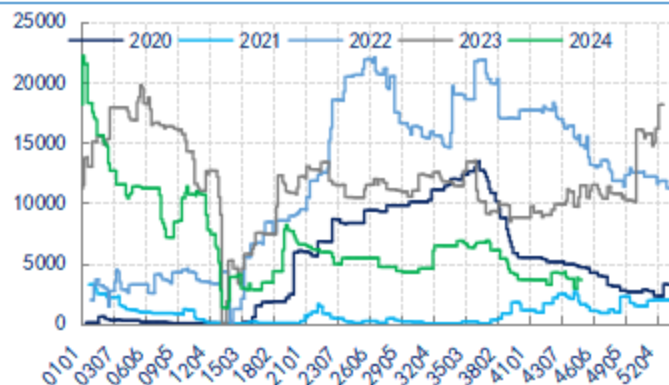
数据来源: 新世纪期货

图 45: EG 港口库存 单位: 万吨



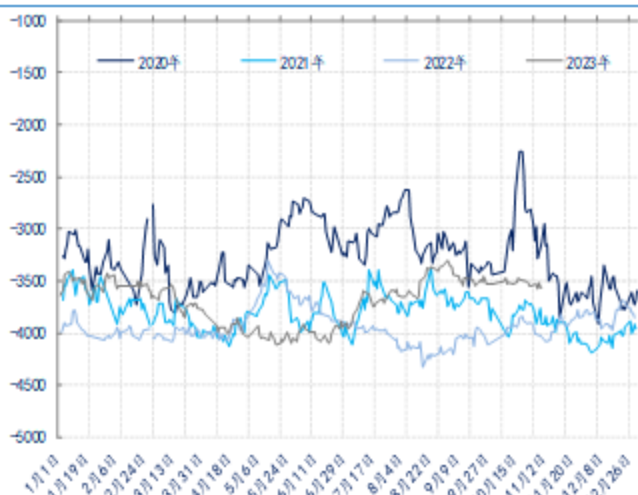
数据来源: 新世纪期货、CCF

图 46: EG 仓单 单位: 张



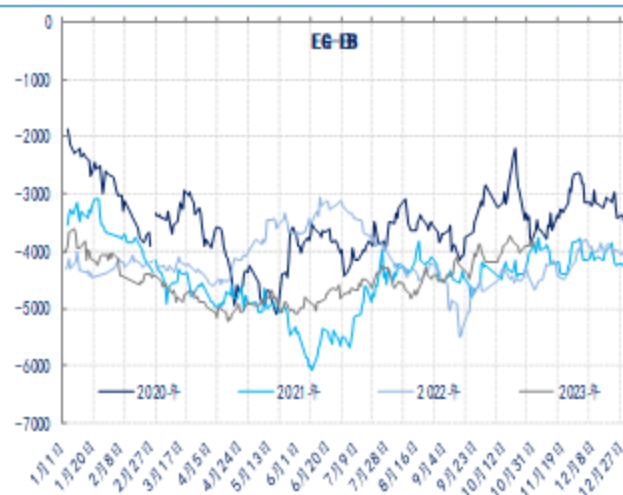
数据来源: 新世纪期货

图 47: 主力 EG-L 单位: 元/吨



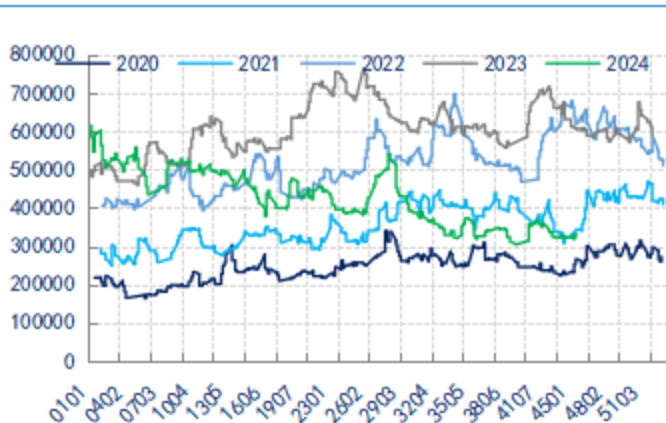
数据来源: 新世纪期货

图 48: 主力 EG-EB 单位: 元/吨



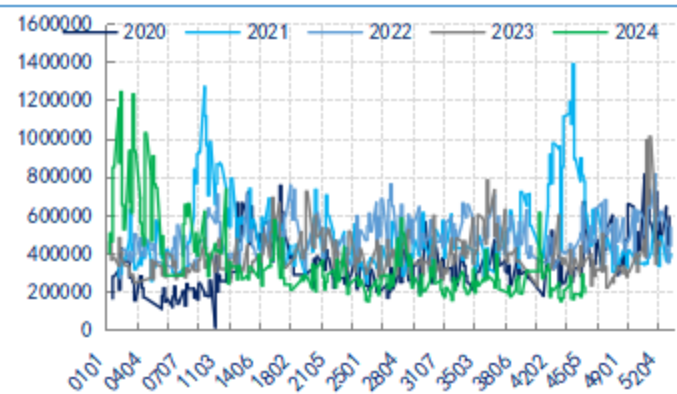
数据来源: 新世纪期货

图 49: EG 持仓量 单位: 手



数据来源: 新世纪期货

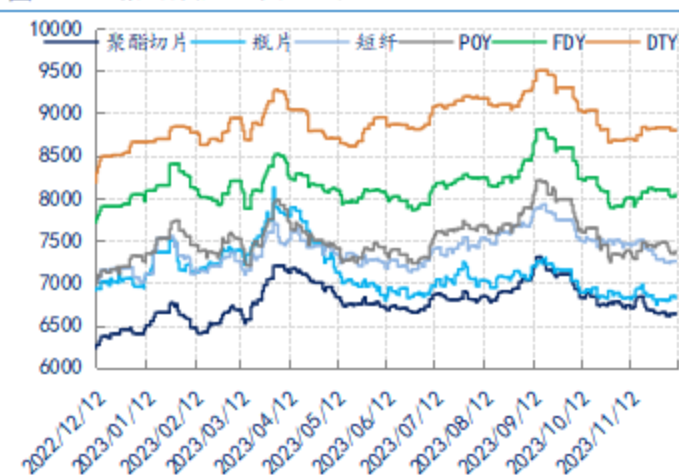
图 50: EG 成交量 单位: 手



数据来源: 新世纪期货

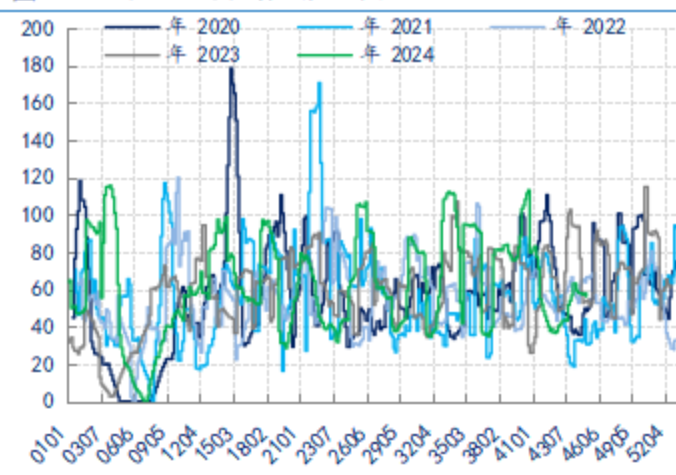
聚酯:

图 51: 聚酯价格 单位: 元/吨



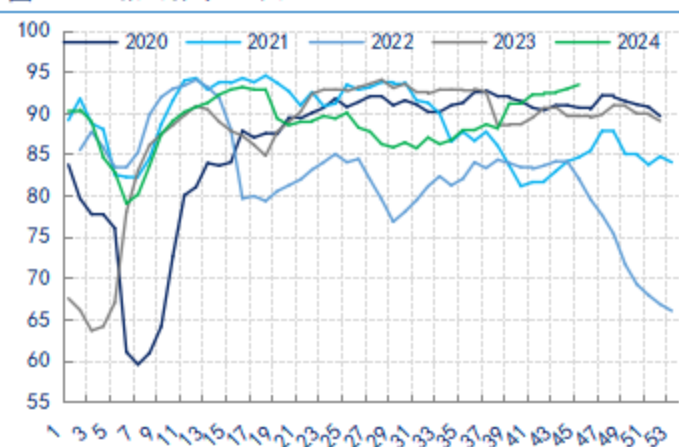
数据来源: 新世纪期货、CCF

图 52: 长丝 7 天平均产销 单位: %



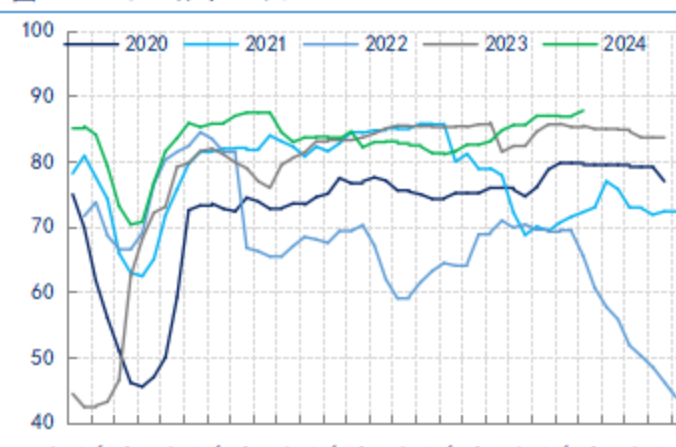
数据来源: 新世纪期货、CCF

图 53: 聚酯负荷 单位: %



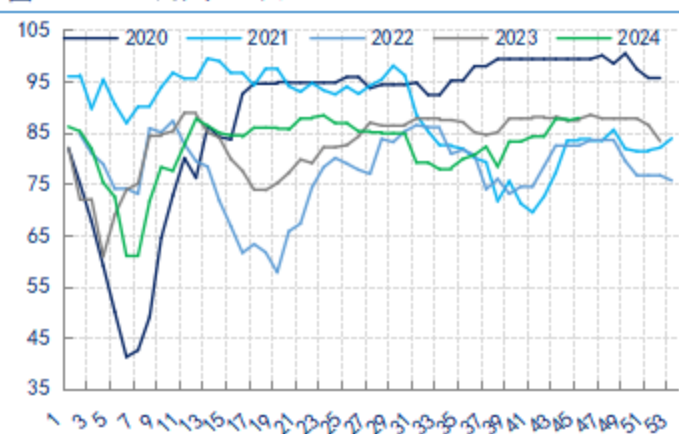
数据来源: 新世纪期货、CCF

图 54: 长丝负荷 单位: %



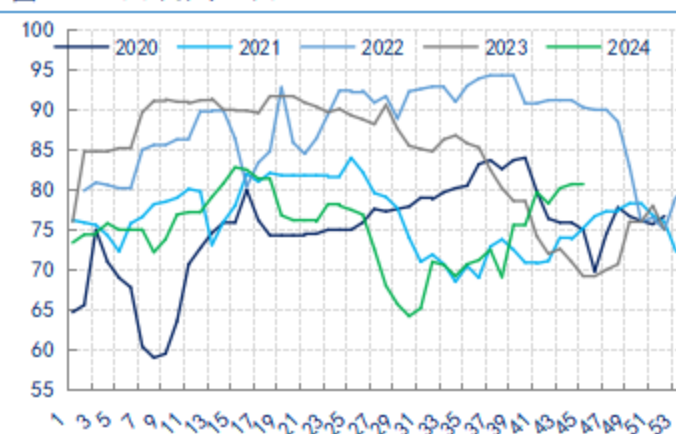
数据来源: 新世纪期货、CCF

图 55: 短纤负荷 单位: %



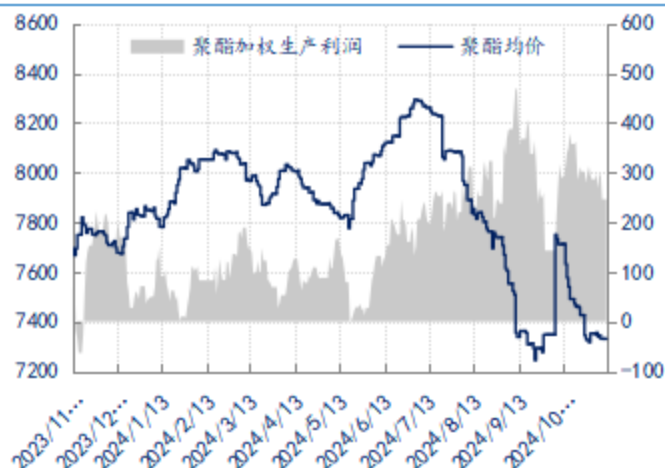
数据来源: 新世纪期货、CCF

图 56: 瓶片负荷 单位: %



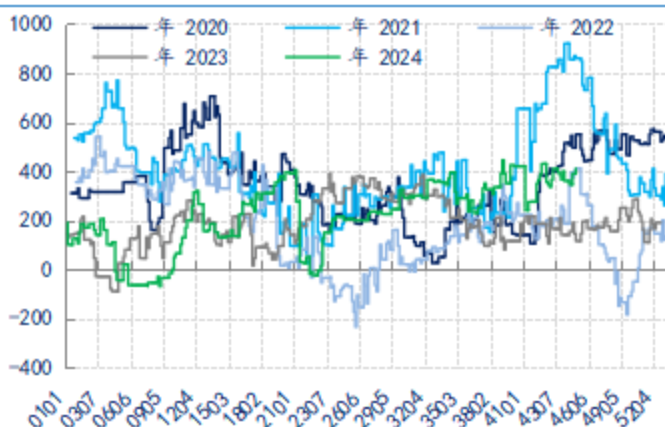
数据来源: 新世纪期货、CCF

图 57: 聚酯均价和利润 单位: 元/吨



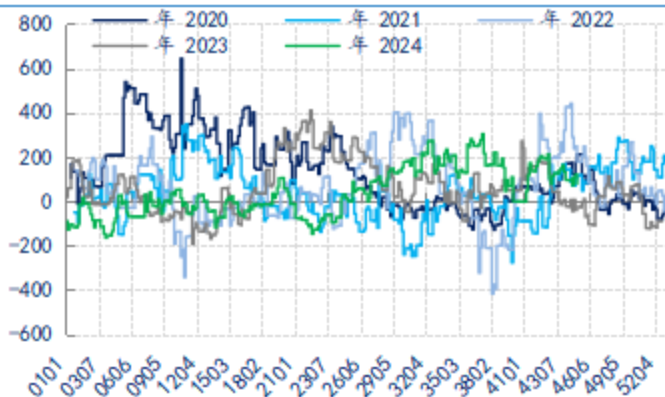
数据来源: 新世纪期货、CCF

图 59: DTY 利润 单位: 元/吨



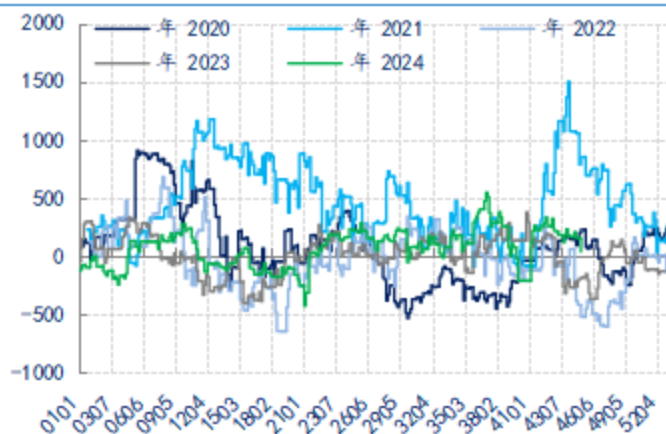
数据来源: 新世纪期货、CCF

图 61: 切片利润 单位: 元/吨



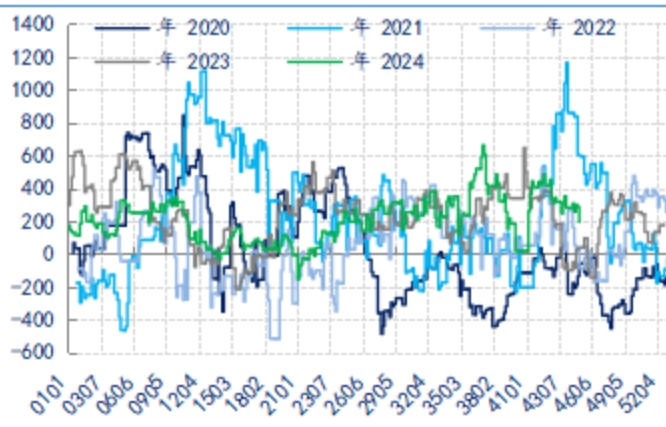
数据来源: 新世纪期货、CCF

图 58: POY 利润 单位: 元/吨



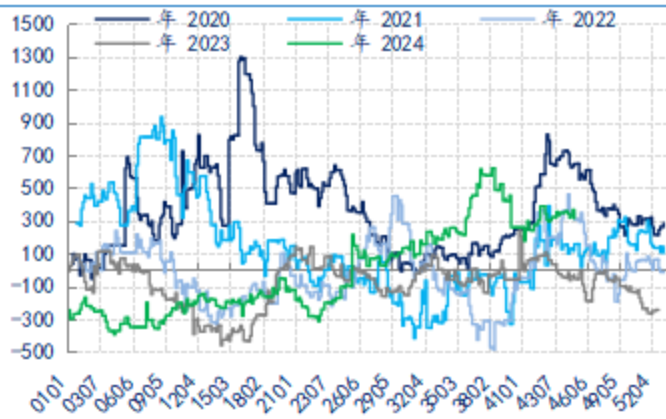
数据来源: 新世纪期货、CCF

图 60: FDY 利润 单位: 元/吨



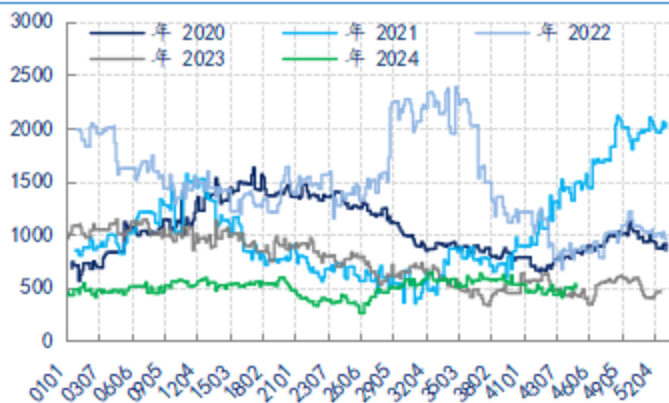
数据来源: 新世纪期货、CCF

图 62: 短纤利润 单位: 元/吨



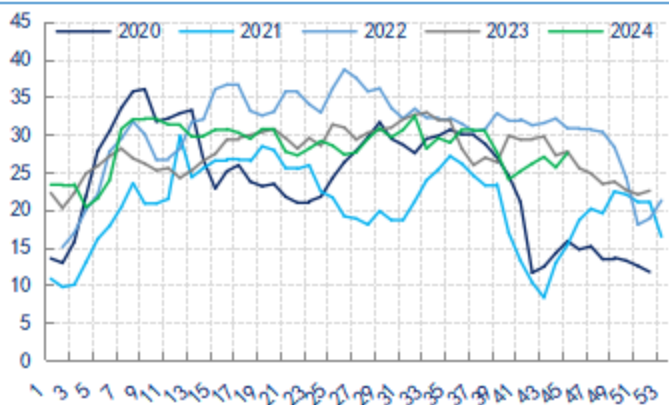
数据来源: 新世纪期货、CCF

图 63: 瓶片利润 单位: 元/吨



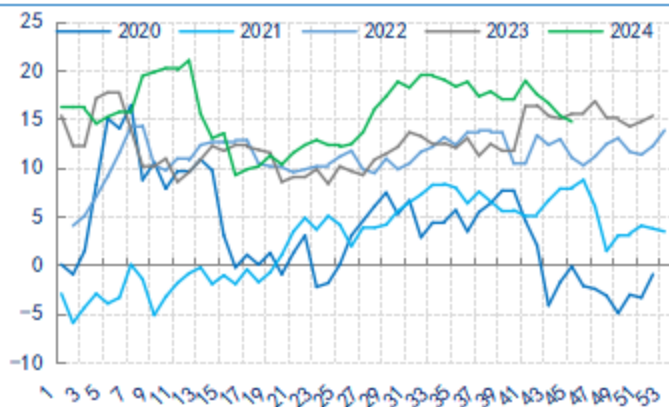
数据来源: 新世纪期货、CCF

图 65: DTY 库存 单位: 天



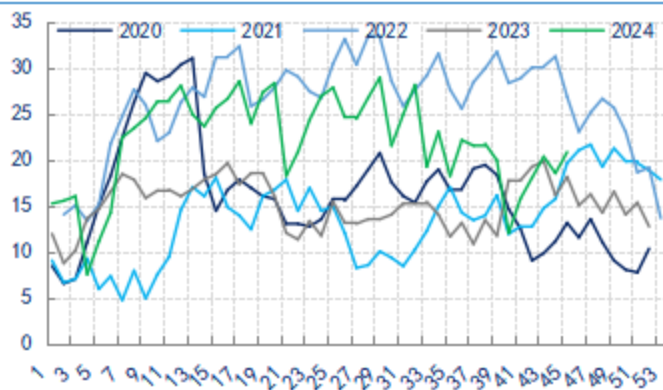
数据来源: 新世纪期货、CCF

图 67: 涤短库存 单位: 天



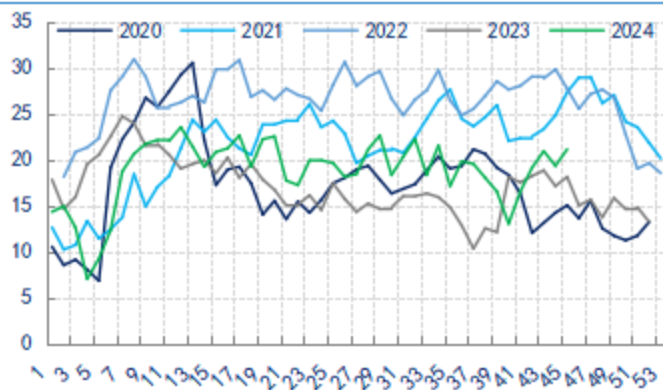
数据来源: 新世纪期货、CCF

图 64: POY 库存 单位: 天



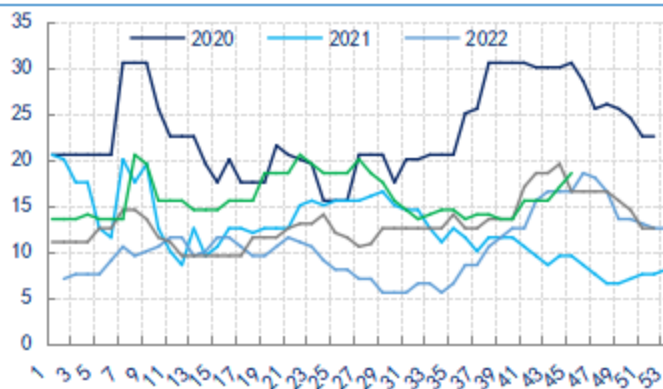
数据来源: 新世纪期货、CCF

图 66: FDY 库存 单位: 天



数据来源: 新世纪期货、CCF

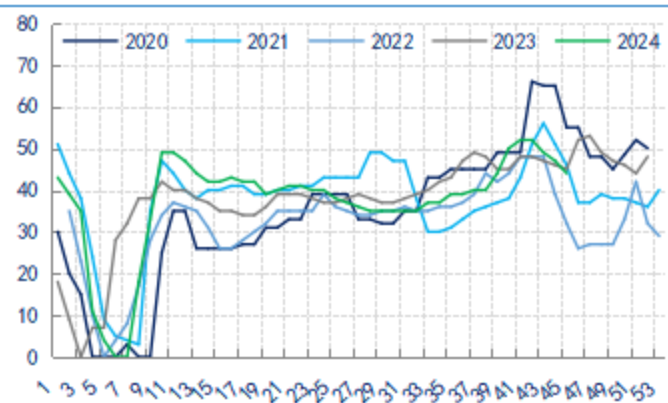
图 68: 瓶片库存 单位: 天



数据来源: 新世纪期货、CCF

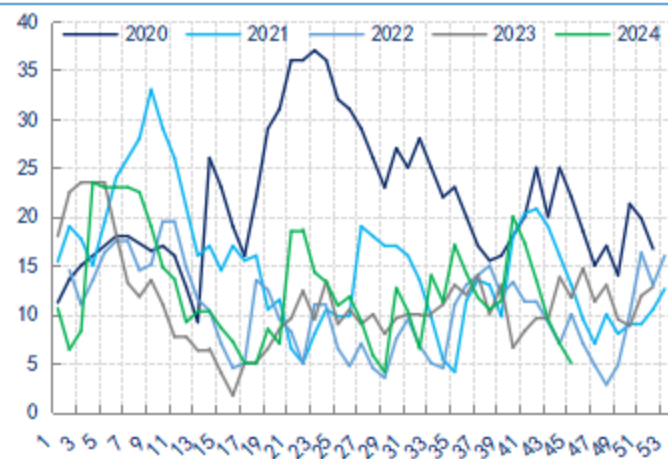
织造:

图 69: 织造新订单指数 单位: 点



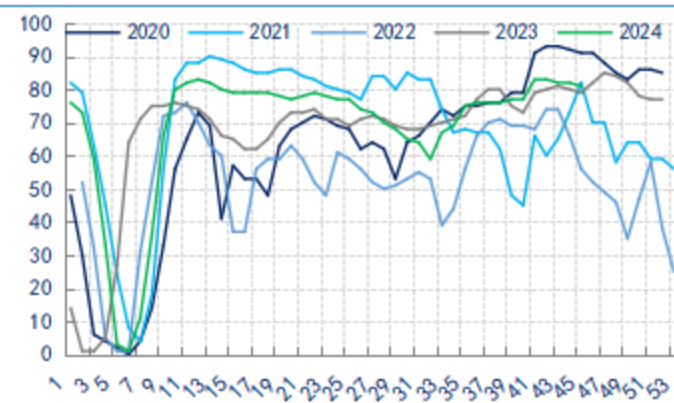
数据来源: 新世纪期货、CCF

图 71: 织造原料库存 单位: 天



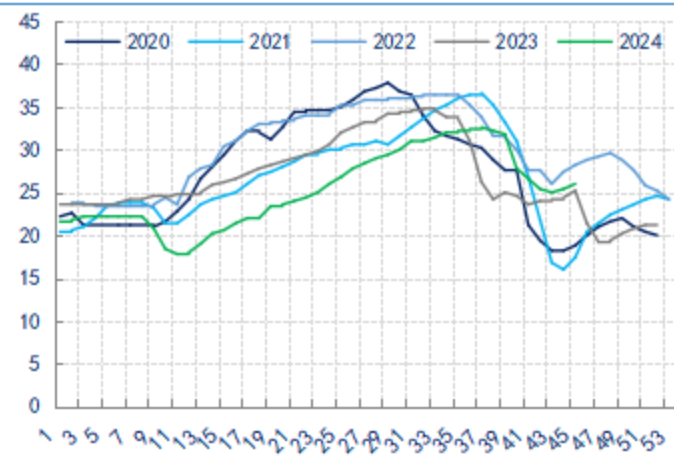
数据来源: 新世纪期货、CCF

图 70: 江浙织造负荷 单位: %



数据来源: 新世纪期货、CCF

图 72: 织造坯布库存 单位: 天



数据来源: 新世纪期货、CCF

免责声明

1. 本报告中的信息均来源于可信的公开资料或实地调研资料，我公司对这些信息的准确性及完整性不作任何保证，也不保证所包含的信息和建议不会发生任何变更。我们已力求报告内容的客观、公正，但文中的观点、结论和建议仅供参考，在任何情况下，报告中的信息或所表达的意见并不构成所述期货买卖的出价或征价，交易者据此作出的任何投资决策与本公司和作者无关，请交易者务必独立进行交易决策。我公司不对交易结果做任何保证，不对因本报告的内容而引致的损失承担任何责任。

2. 市场具有不确定性，过往策略观点的吻合并不保证当前策略观点的正确。公司及其他研究员可能发表与本策略观点不同甚至相反的意见。报告所载资料、意见及推测仅反映研究人员于发出本报告当日的判断，可随时更改且无需另行通告。

3. 在法律范围内，公司或关联机构可能会就涉及的品种进行交易，或可能为其他公司交易提供服务。

4. 本报告版权仅为浙江新世纪期货有限公司所有。未经事先书面许可，任何机构和个人不得以任何形式翻版、复制、刊登、转载和引用，否则由此造成的一切不良后果及法律责任由私自翻版、复制、刊登、转载和引用者承担。

浙江新世纪期货有限公司

地址：浙江省杭州市下城区万寿亭街13号6-8

邮编：310006

电话：400-700-2828

网址：<http://www.zjncf.com.cn/>