

黑色金属组

电话：0571-85106702
邮编：310003
地址：杭州市拱墅区万寿亭 13 号
网址：<http://www.zjncf.com.cn>

相关报告

宏观政策情绪降温，矿价重回产业逻辑

2024-11-11

负反馈持续，铁矿空配为主

2024-08-05

盈利率大幅回落，矿价需求承压

2024-07-22

高库存高发运，矿价反弹高度受限

2024-07-15

产业现实偏弱，矿价高位调整

2024-05-27

淡季仍有压力，矿价逐步空配

一、行情回顾：

尽管进入淡季，宏观政策“余热”尚存，对围绕十二月重要会议给明年经济定调的预期，黑色系价格带来反弹机会。铁矿到港量稳中回升，需求边际走弱，叠加高库存压力，铁矿价格反弹空间或有限，尝试 770 以上逐步空配，突破 800 紧止损。

二、基本面跟踪：

1、供给端：上周海外铁矿供给小幅回落，巴西和非主流地区发货量下降明显，但澳洲发运量四连增并创 8 周新高。由于前两周发运的回升，外矿到港量有所攀升，按船期推算下周国内港口到货量有望继续回升。另外，全国 126 家矿山铁精粉日均产量 41.1 万吨，从 7 月底开始，国内矿山生产积极，产量一路回升，整体矿石供应或将稳中有升。

2、需求端：前期利润好转，钢厂一定程度的复产，上周大高炉复产，螺纹产量微升，导致钢厂盈利率和开工率继续走低情况下，但铁水产量却增加 1.88 万吨至 235.94 万吨，创逾 3 个月高位。随着下周全国范围内气温大幅下降，钢材需求的季节性回落将进一步加剧，铁水产量再度回落概率较大。

3、库存方面：发往中国的铁矿量有了较大的增量，需求增量有限，港口库存表现为持续累库。上周全国 45 个港口进口铁矿石库存总量 15280.51 万吨，环比增 11.45 万吨，整体库存水平处于高位。在供应放量，铁水产量下行的背景下，进口矿港口库存重回累库通道，库存矛盾存在进一步激化的可能。

三、总结：

宏观政策密集期或告一段落，前期黑色估值偏高的问题得到一定的修复，市场对十二月重要会议给明年经济定调仍存预期，宏观政策“余热”尚存，黑色系价格带来反弹机会。铁矿基本面偏弱，到港量稳中回升，需求边际走弱，叠加高库存压力，预计铁矿价格反弹空间有限，尝试 770 以上逐步空配，突破 800 紧止损。

四、风险提示：1、下游建材需求大幅好转；2、四大矿山发货量大幅回落；3、港口库存大幅回落。

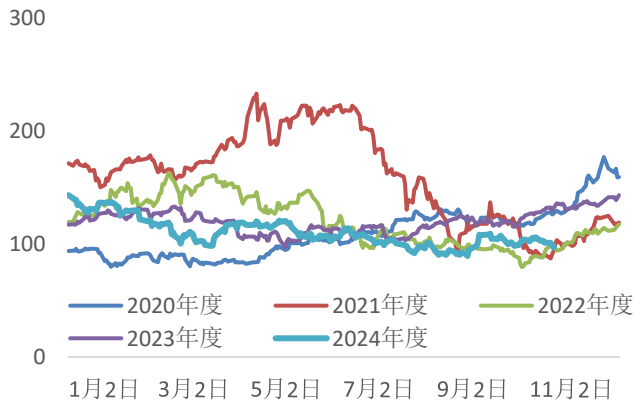
数据中心 — 铁矿

2024/11/18	指标	本期	上期	周变化	指标	本期	上期	周变化
期货现货	卡粉	875	885	-10	PB粉	741	750	-9
	金布巴粉	702	711	-9	麦克粉	720	729	-9
	纽曼粉	742	751	-9	超特粉	640	650	-10
	杨迪粉	700	711	-11	PB块	850	863	-13
	卡粉—PB粉	131	135	-4	PB—超特	104	100	4
	PB—金布巴	39	39	0	卡粉—超特	235	235	0
	PB—麦克	21	21	0	PB块—PB粉	109	113	-4
	普氏指数62%	96.8	102.8	-6.00	普氏指数65%	111.3	117.8	-6.50
	SGX TSI铁矿	98.45	100.85	-2.40	PB粉千吨	811.35	823.30	-11.96
	01合约	736	762	-26.0	05合约	730	755.5	-25.5
	09合约	718.5	743	-24.50	01基差	75.35	61.30	14.04
	05基差	81.35	67.80	13.54	09基差	92.85	80.30	12.54
	1—5	6	6.5	-1	5—9	12	13	-1
	9—1	-17.5	-19	2	主力持仓	440710	430194	10516
	主力成交量	351413	488360	-136947	仓单	1600	2300	-700
供应端	全球发运	3020.7	3155	-134	澳洲发运	1947.6	1840.9	107
	巴西发运	696.5	832	-135.5	澳巴19港发运	2644.1	2673	-28.9
	RT至中国	578.3	604	-25.7	BHP至中国	536.6	536.8	-0.2
	FMG至中国	331.8	231.2	100.6	澳洲至中国	1580.3	1517.4	62.9
	RT发运	662.8	732.8	-70.0	BHP发运	631.7	618.5	13.2
	FMG发运	392.8	267	125.8	Vale发运	543.9	636.3	-92
	非主流发运	376.6	482	-105.4	北方六港	1230	1101.5	128.5
	45港到港	2327	2262.7	64.3	47港到港	2490.3	2351.8	138.5
需求端	日均铁水产量	235.94	234.06	1.88	日均疏港量	325.66	314.39	11.27
	烧结矿入炉配比	73.78	73.81	-0.03	块矿入炉配比	11.8	11.78	0.02
	球团入炉配比	14.42	14.41	0.01	烧结矿入炉铁品味	55.38	55.39	-0.01
	铁水成本	2548	2583	-35	64家钢厂进口矿天数	20	18	2
	64家钢厂进口矿日耗	59.27	61.08	-1.81	64家钢厂国产矿日耗	8.61	8.2	0.41
	进口矿库存消费比	19.97	18.81	1.16	国产矿库存消费比	9.68	10.30	-0.62
	港口现货日均成交量	109.7	127.8	-18.1	远期现货日均成交量	85.9	83.5	2.4
	钢厂进口矿日耗	292.89	289.96	2.93	247家钢厂进口矿库存消比	30.91	31.49	-0.58
	钢厂高炉开工率	82.08	82.29	-0.21	钢厂产能利用率	88.58	87.87	0.71
钢厂钢厂盈利率	57.58	59.74	-2.16	短流程利润	-237.17	-139.65	-97.52	
库存端	45港港口库存	15280.51	15269.1	11.5	247家钢厂进口矿库存	9053.73	9130.51	-76.8
	45港澳矿库存	6920.51	6959.9	-39.39	45港巴西矿库存	5518.8	5511.75	7.05
	45港贸易矿库存	10090.63	10061.8	28.83	贸易矿库存占比	66.04	65.90	0.14
	精粉库存	1152.38	1183.89	-31.51	粗粉库存	11497.54	11433.48	64.06
	球团库存	492.17	486.76	5.41	块矿库存	2138.42	2164.93	-26.51
	64家钢厂进口矿库存	1183.53	1148.69	34.84	64家钢厂国产矿库存	83.31	84.43	-1.12

数据来源：新世纪期货、钢联、wind

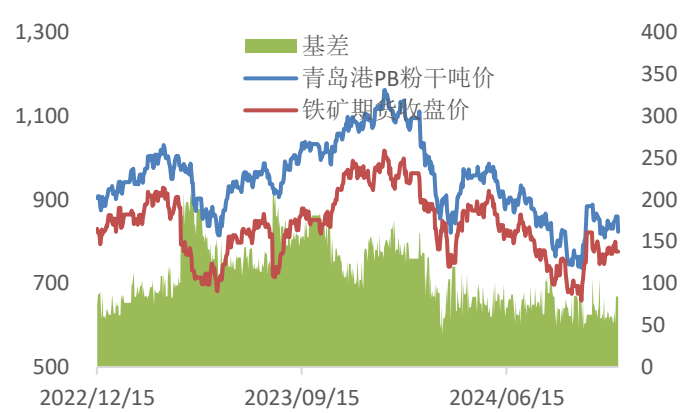
图表区—铁矿

图 1: 普氏指数走势图 单位: 美元



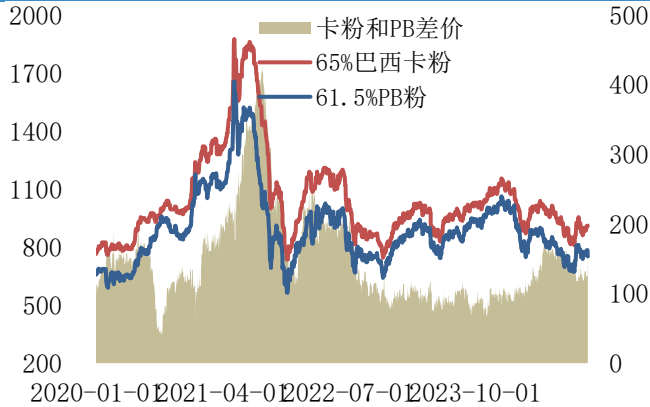
数据来源: mysteel 新世纪期货

图 2: 铁矿基差走势图 单位: 元/吨



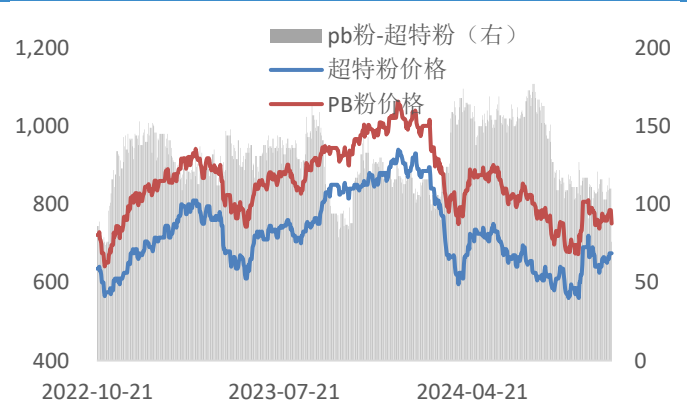
数据来源: mysteel 新世纪期货

图 3: 卡粉和PB粉价差走势图 单位: 元/吨



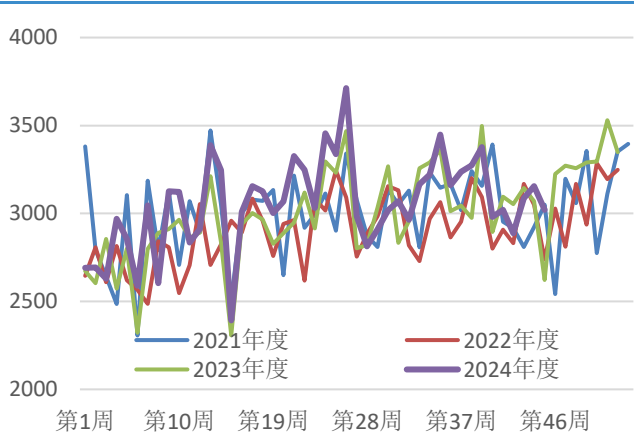
数据来源: mysteel 新世纪期货

图 4: PB粉和超特粉走势图 单位: 元/吨



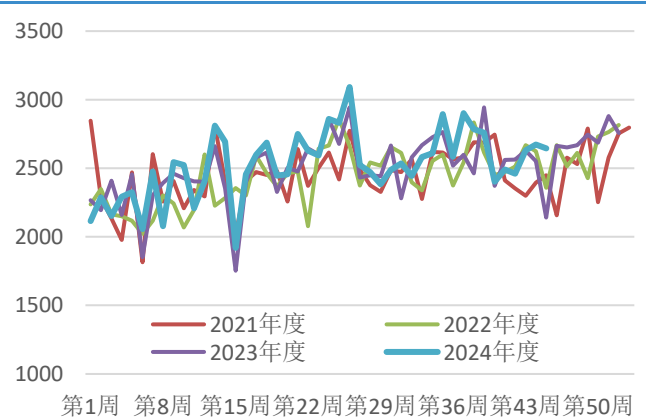
数据来源: mysteel 新世纪期货

图 5: 铁矿全球发运量 单位: 万吨



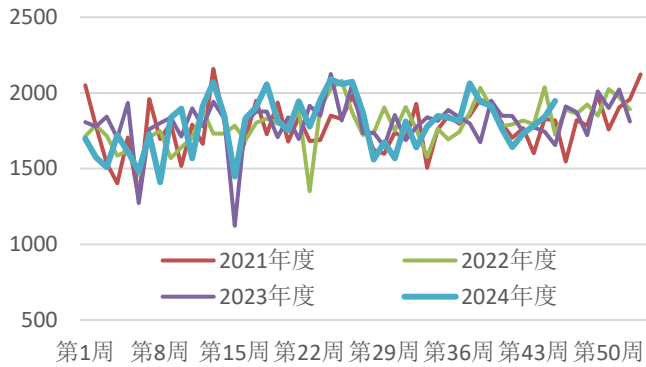
数据来源: mysteel 新世纪期货

图 6: 澳洲巴西铁矿总发货量 单位: 万吨



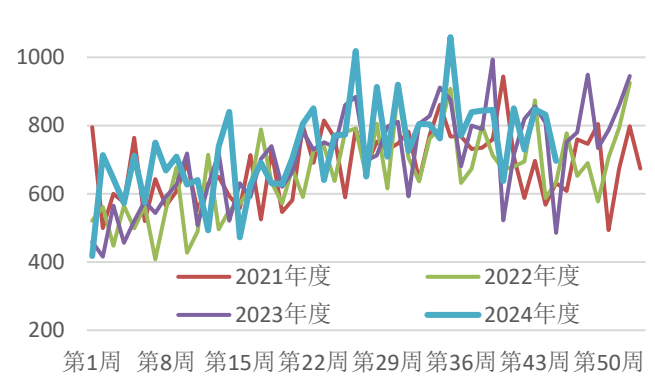
数据来源: mysteel 新世纪期货

图 7： 澳洲铁矿总发货量 单位：万吨



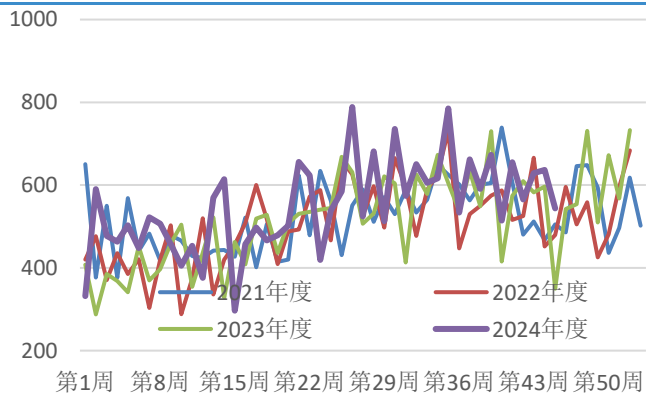
数据来源：mysteel 新世纪期货

图 8： 巴西铁矿总发货量 单位：万吨



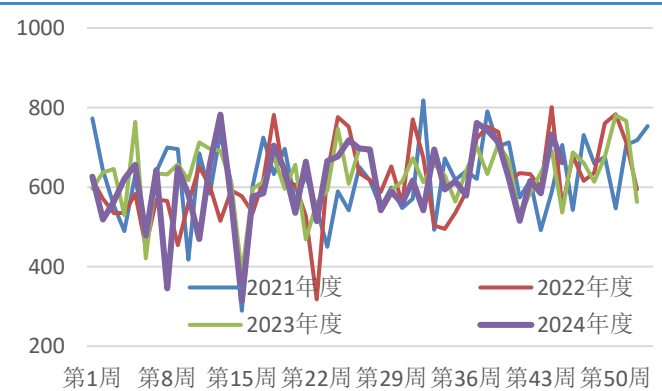
数据来源：mysteel 新世纪期货

图 9： VALE 发运量 单位：万吨



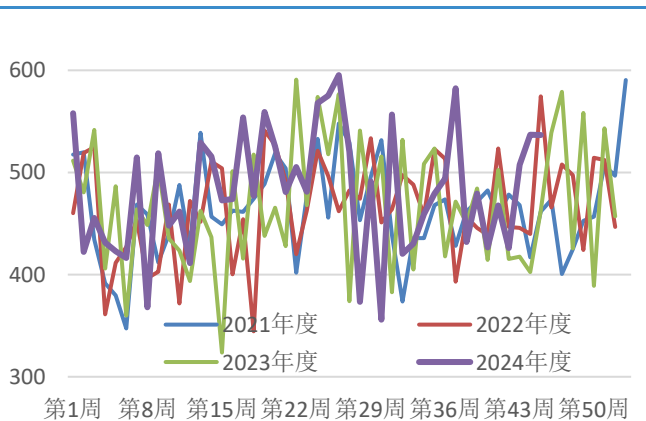
数据来源：mysteel 新世纪期货

图 10： 力拓发运量 单位：万吨



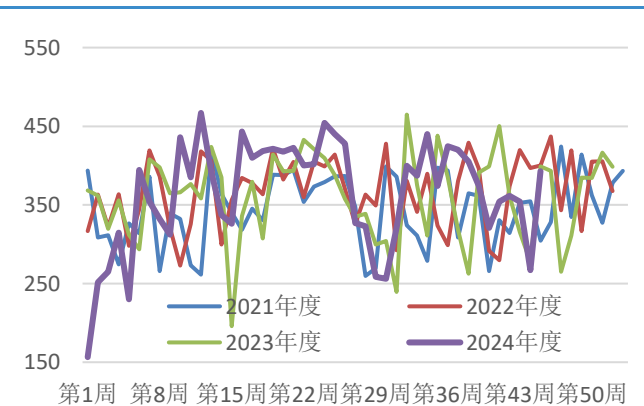
数据来源：mysteel 新世纪期货

图 11： BHP 发运量 单位：万吨



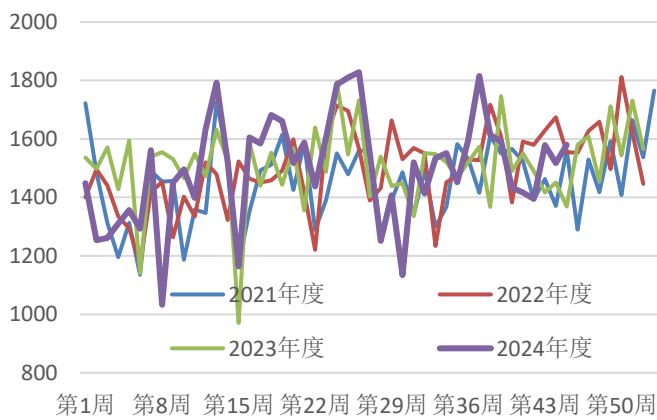
数据来源：mysteel 新世纪期货

图 12： FMG 发运量 单位：万吨



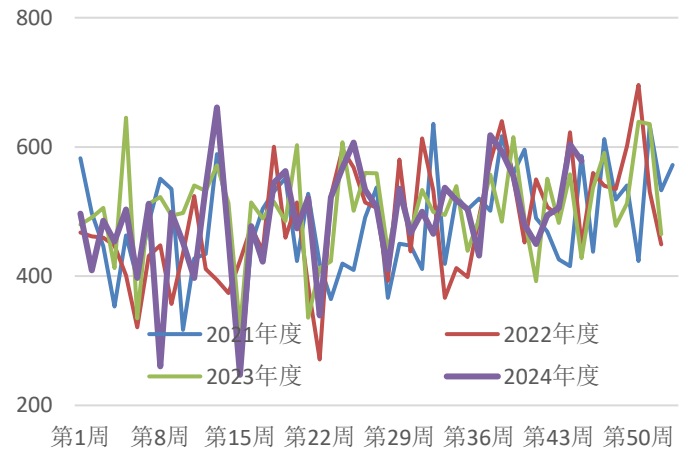
数据来源：mysteel 新世纪期货

图 13: 澳大利亚至中国发货量 单位: 万吨



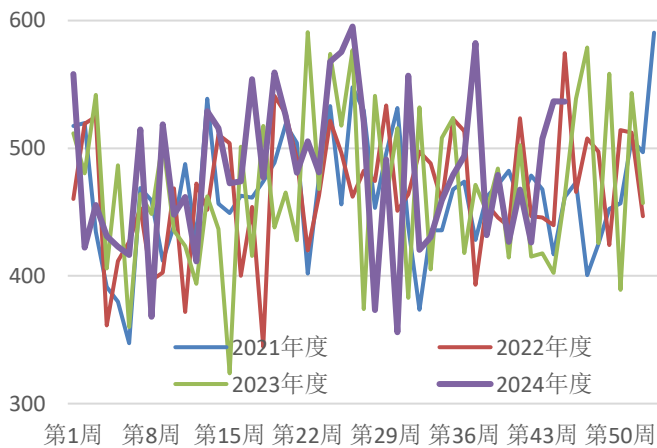
数据来源: mysteel 新世纪期货

图 14: 力拓发运至中国 单位: 万吨



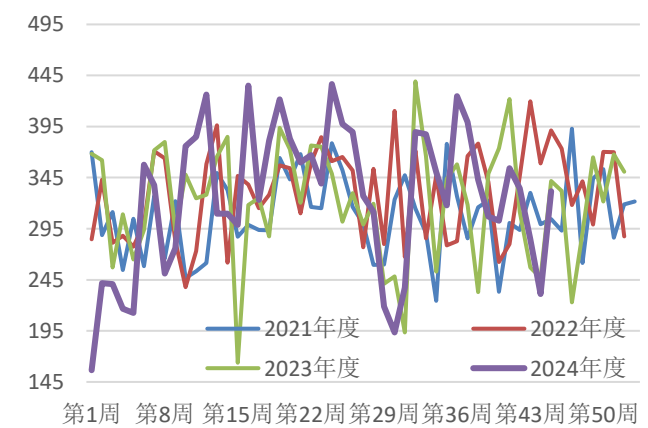
数据来源: mysteel 新世纪期货

图 15: BHP 发运至中国 单位: 万吨



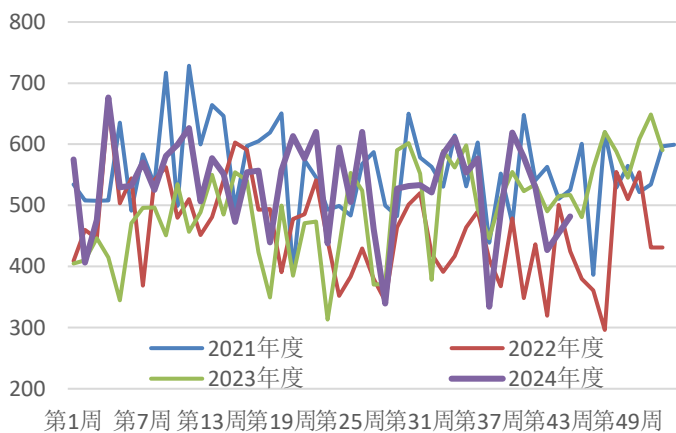
数据来源: mysteel 新世纪期货

图 16: FMG 发运至中国 单位: 万吨



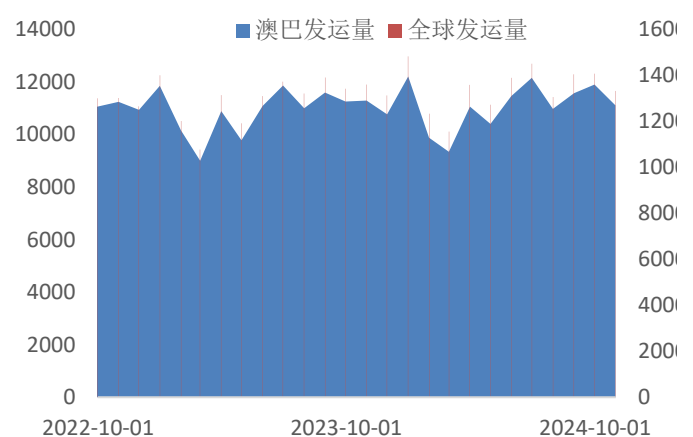
数据来源: mysteel 新世纪期货

图 17: 非澳巴发运情况 单位: 万吨



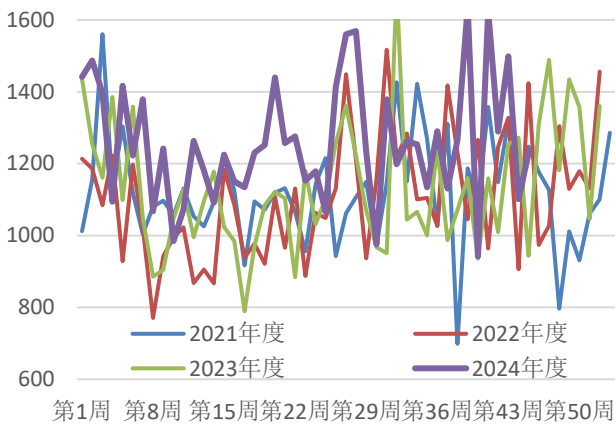
数据来源: mysteel 新世纪期货

图 18: 全球和澳巴发运 单位: 万吨



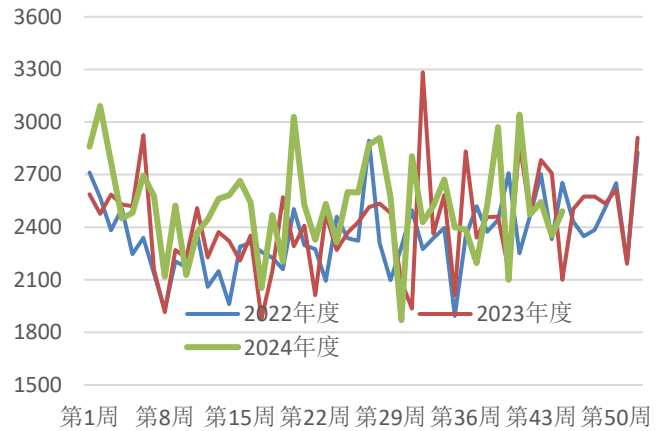
数据来源: mysteel 新世纪期货

图 19: 北方六港到港量 单位: 万吨



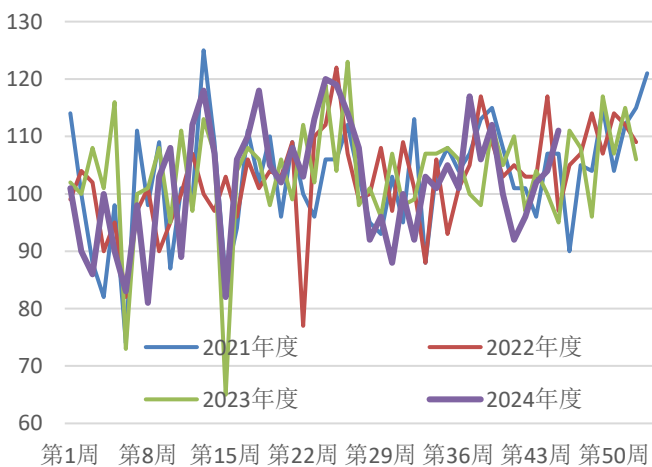
数据来源: mysteel 新世纪期货

图 20: 47 港铁矿到港总量 单位: 万吨



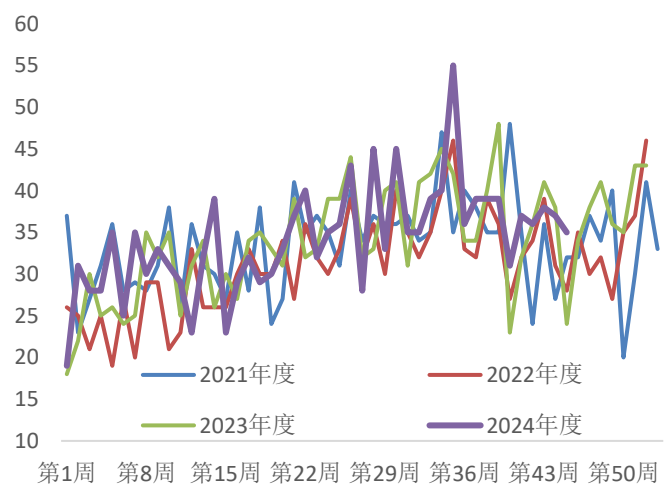
数据来源: mysteel 新世纪期货

图 21: 澳大利亚产铁矿离港船舶数量 单位: 只



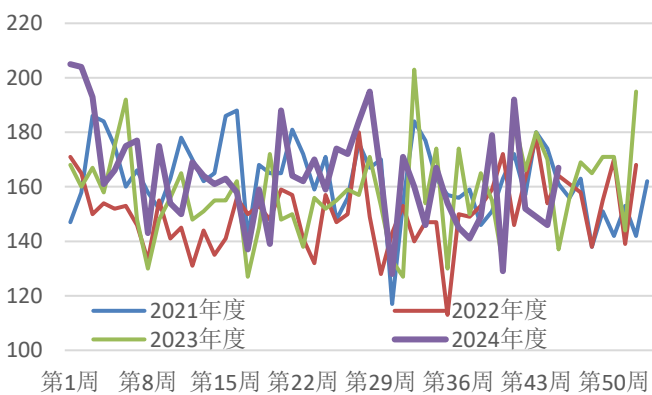
数据来源: mysteel 新世纪期货

图 22: 巴西产铁矿离港船舶数量 单位: 只



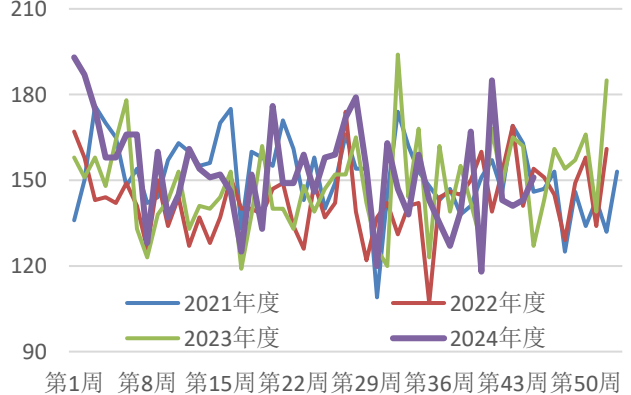
数据来源: mysteel 新世纪期货

图 23: 45 港船舶到港量 单位: 只



数据来源: mysteel 新世纪期货

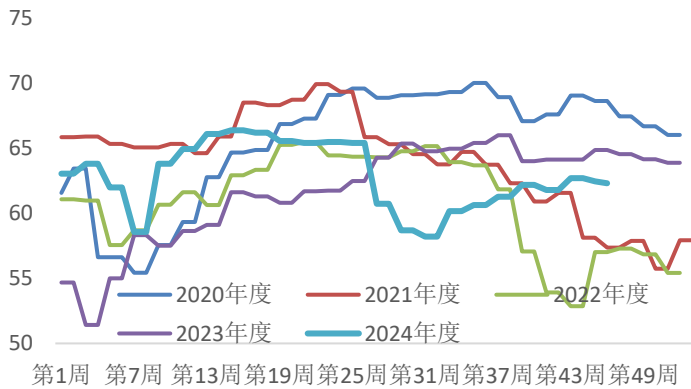
图 24: 26 港船舶到港量 单位: 只



数据来源: mysteel 新世纪期货

图 25: 186 家矿山企业产能利用率

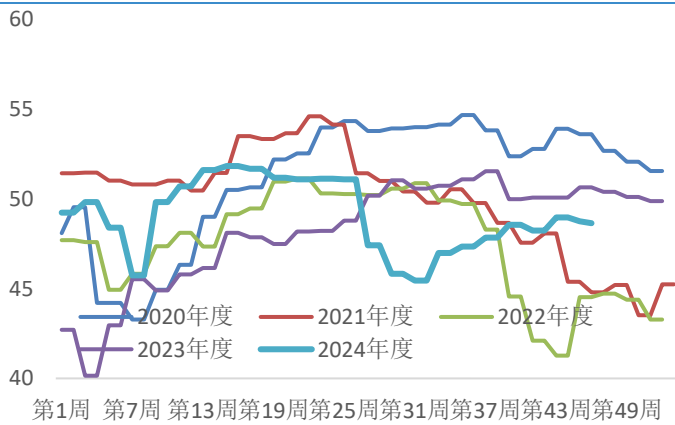
单位: %



数据来源: mysteel 新世纪期货

图 27: 186 家矿山铁精粉日均产量

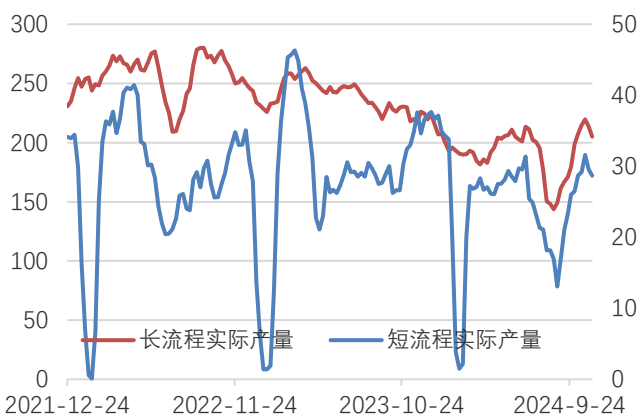
单位: 万吨



数据来源: mysteel 新世纪期货

图 29: 长短流程产量走势图

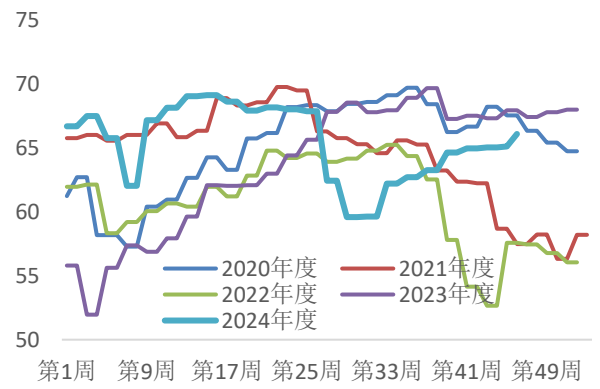
单位: 万吨



数据来源: mysteel 新世纪期货

图 26: 126 家矿山企业产能利用率

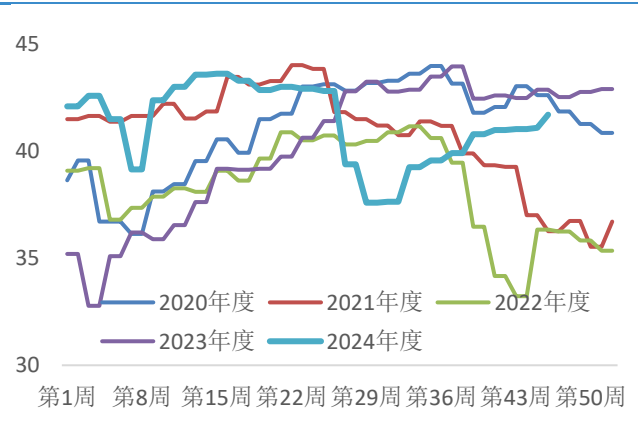
单位: %



数据来源: mysteel 新世纪期货

图 28: 126 家矿山铁精粉日均产量

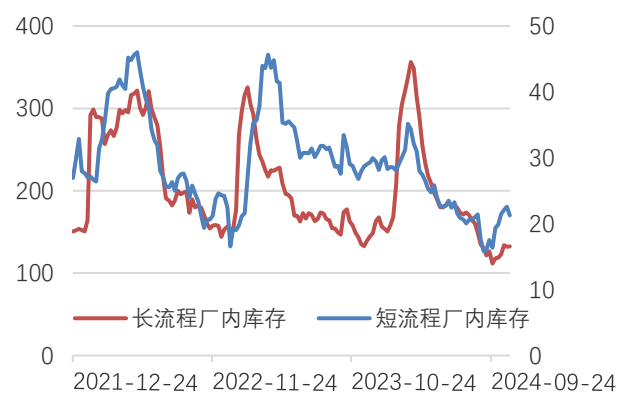
单位: 万吨



数据来源: mysteel 新世纪期货

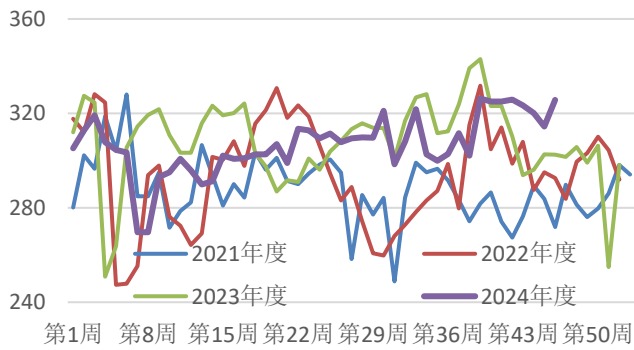
图 30: 长短流程厂内库存

单位: 万吨



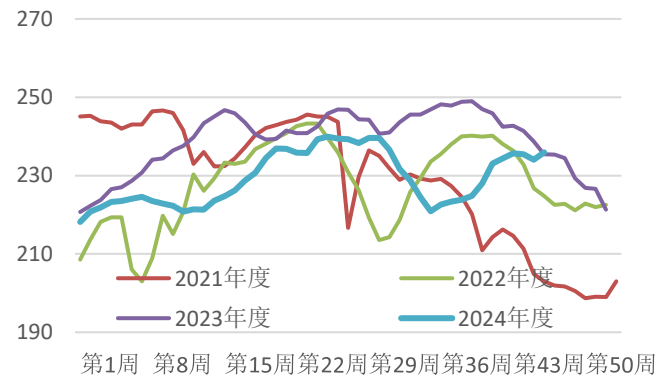
数据来源: mysteel 新世纪期货

图 31: 铁矿日均疏港量 单位: 万吨



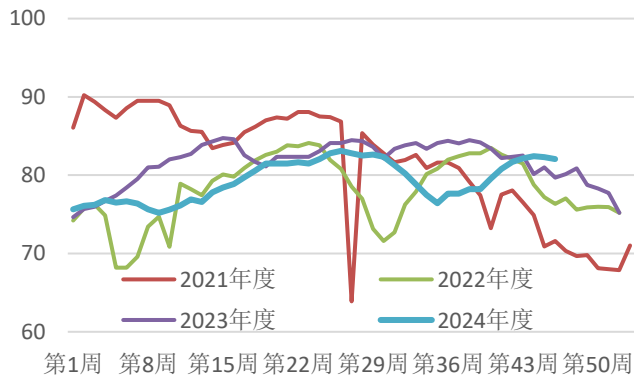
数据来源: mysteel 新世纪期货

图 32: 247 家钢厂日均铁水产量 单位: %



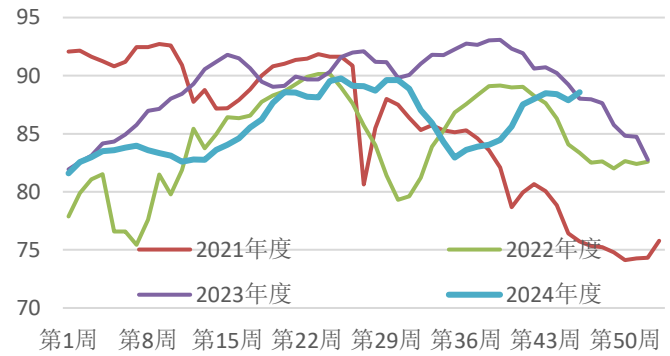
数据来源: mysteel 新世纪期货

图 33: 247 家高炉开工率 单位: %



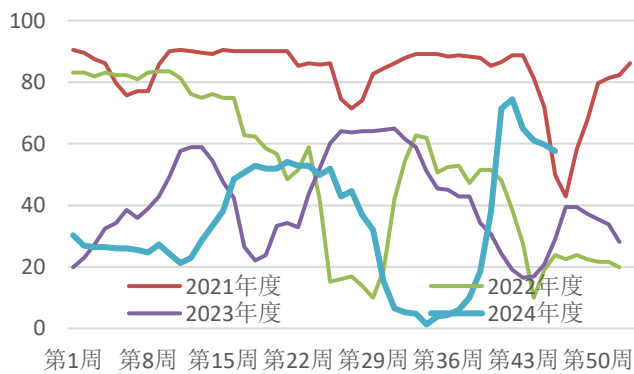
数据来源: mysteel 新世纪期货

图 34: 247 家高炉产能利用率 单位: %



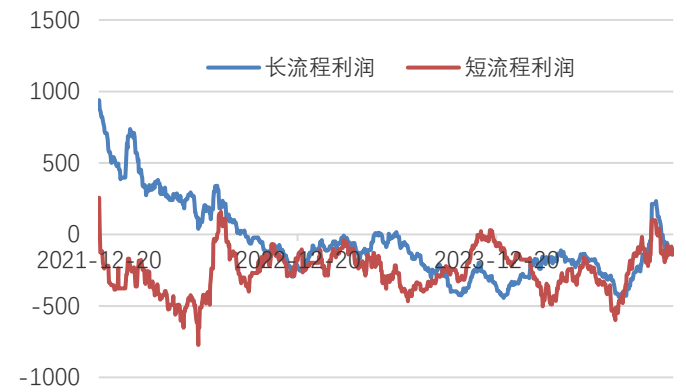
数据来源: mysteel 新世纪期货

图 35: 247 家钢厂盈利率 单位: %



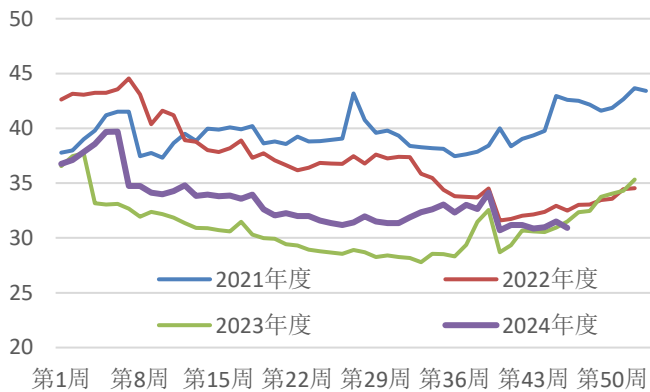
数据来源: mysteel 新世纪期货

图 36: 长短流程利润 单位: 元/吨



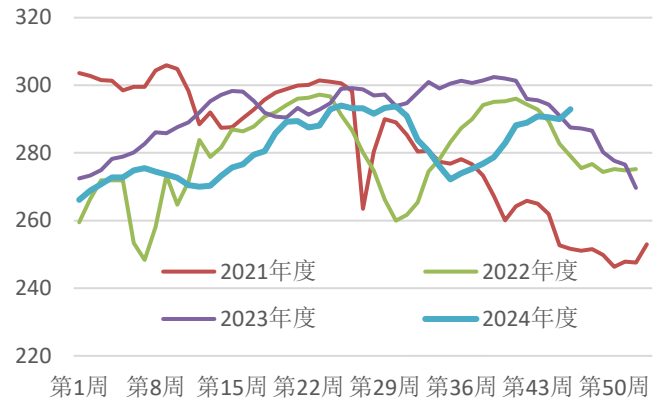
数据来源: mysteel 新世纪期货

图 37： 247 家钢厂进口矿库消比 单位：%



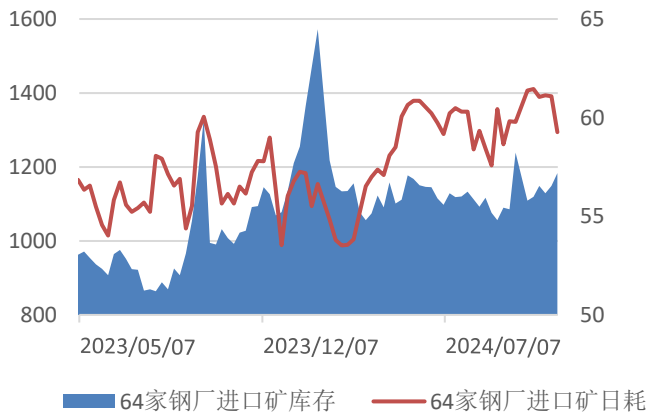
数据来源：mysteel 新世纪期货

图 38： 247 家钢厂进口矿日耗 单位：万吨



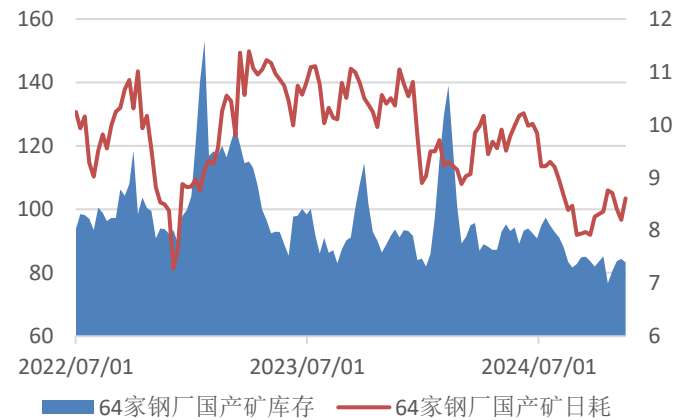
数据来源：mysteel 新世纪期货

图 39： 64 家钢厂进口矿库存及日耗 单位：万吨



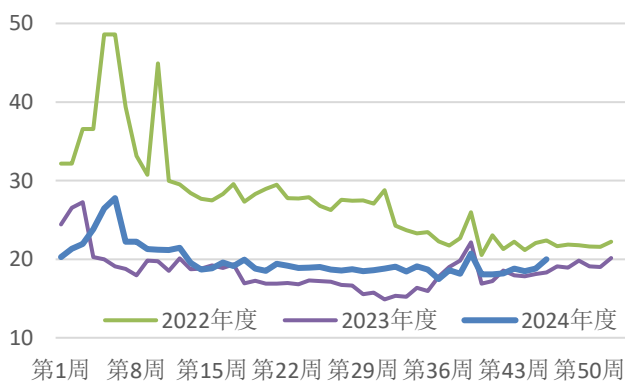
数据来源：mysteel 新世纪期货

图 40： 64 家钢厂国产矿库存及日耗 单位：万吨



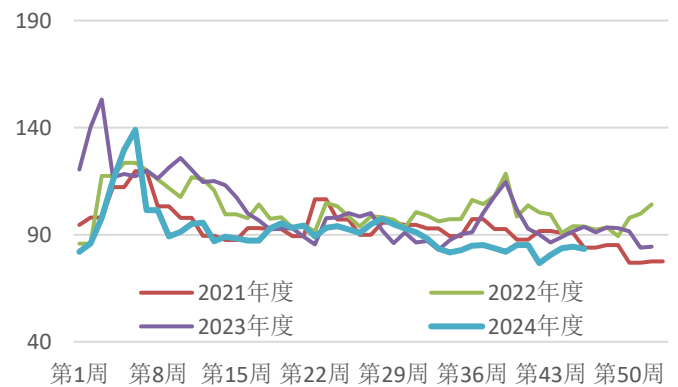
数据来源：mysteel 新世纪期货

图 41： 64 家钢厂进口矿库消比 单位：%



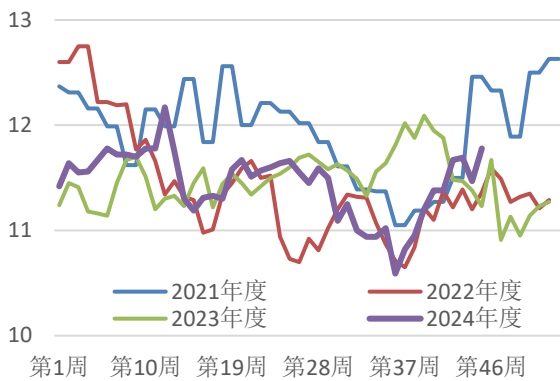
数据来源：mysteel 新世纪期货

图 42： 64 家钢厂国产矿库消比 单位：%



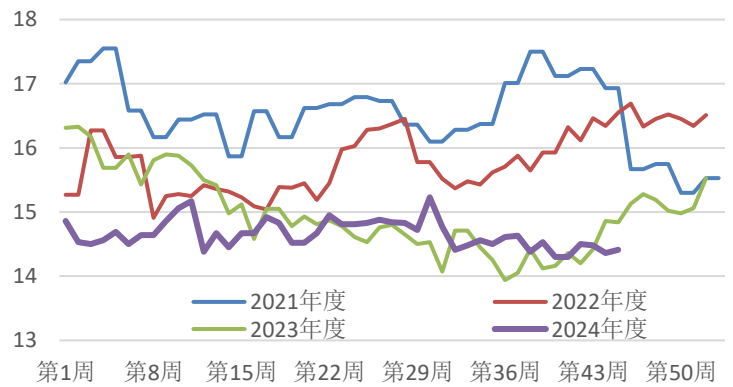
数据来源：mysteel 新世纪期货

图 43: 块矿入炉配比 单位: %



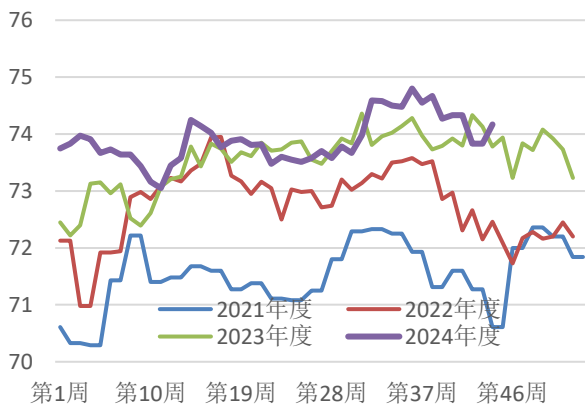
数据来源: mysteel 新世纪期货

图 44: 球团入炉配比 单位: %



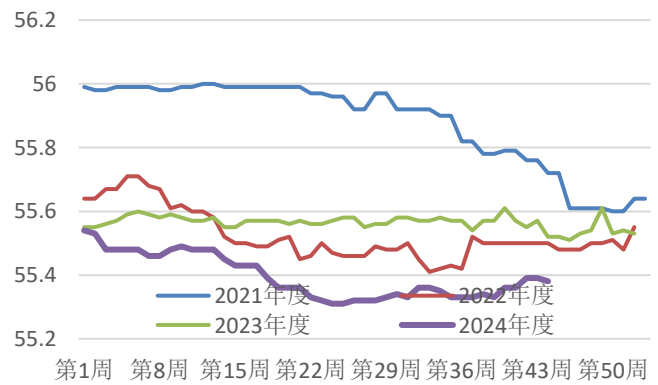
数据来源: mysteel 新世纪期货

图 45: 烧结矿入炉配比 单位: %



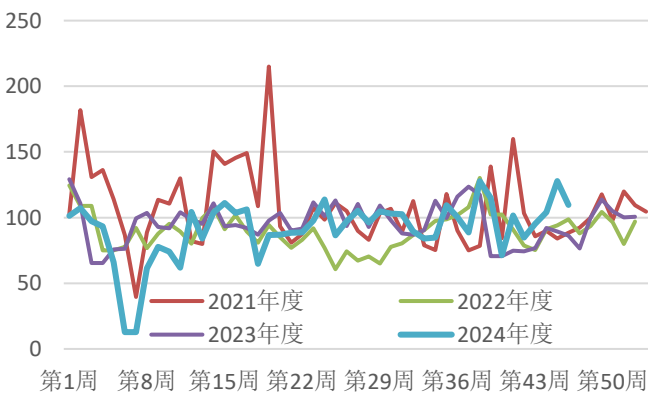
数据来源: mysteel 新世纪期货

图 46: 烧结矿入炉铁品味 单位: %



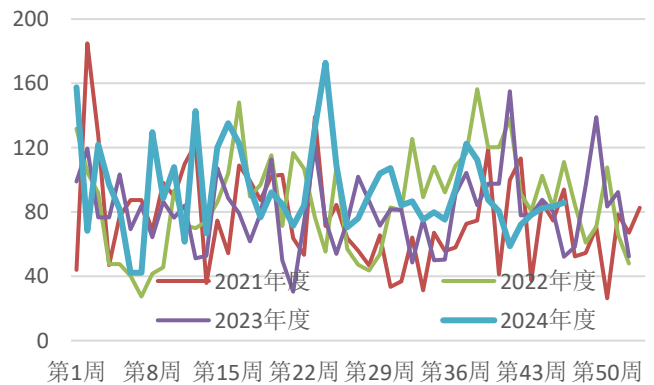
数据来源: mysteel 新世纪期货

图 47: 贸易商港口现货日均成交量 单位: 万吨



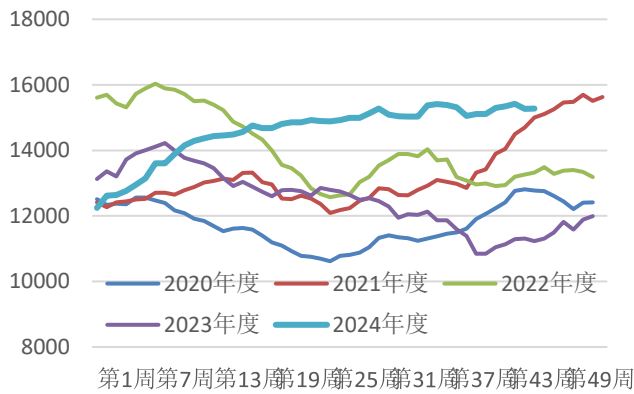
数据来源: mysteel 新世纪期货

图 48: 远期现货日均成交量 单位: 万吨



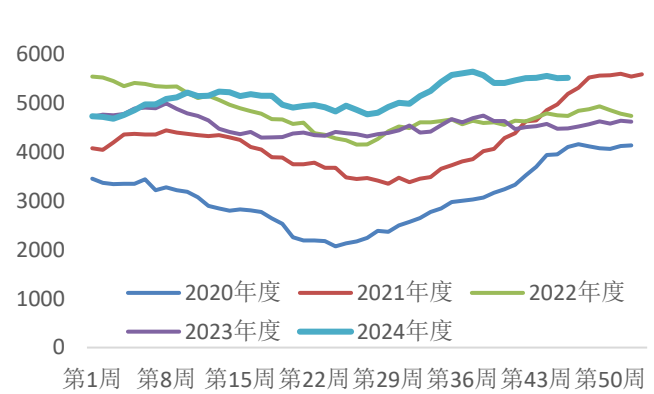
数据来源: mysteel 新世纪期货

图 49: 45 港港口库存 单位: 万吨



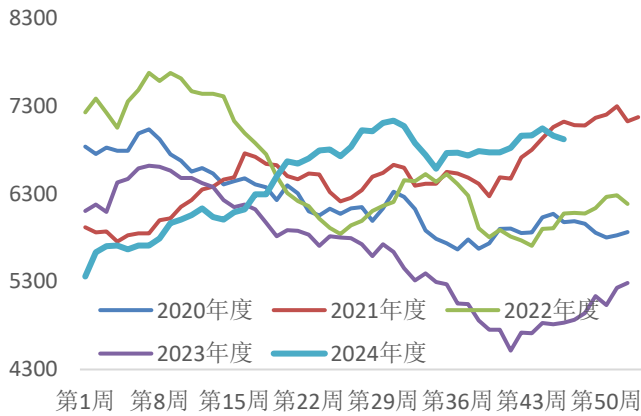
数据来源: mysteel 新世纪期货

图 50: 45 港巴西矿库存 单位: 万吨



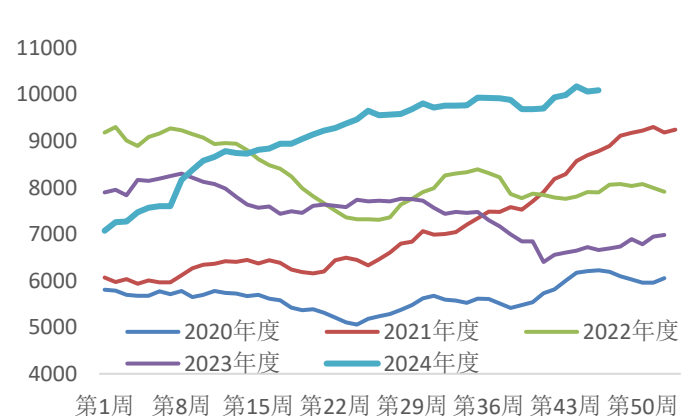
数据来源: mysteel 新世纪期货

图 51: 45 港澳矿库存 单位: 万吨



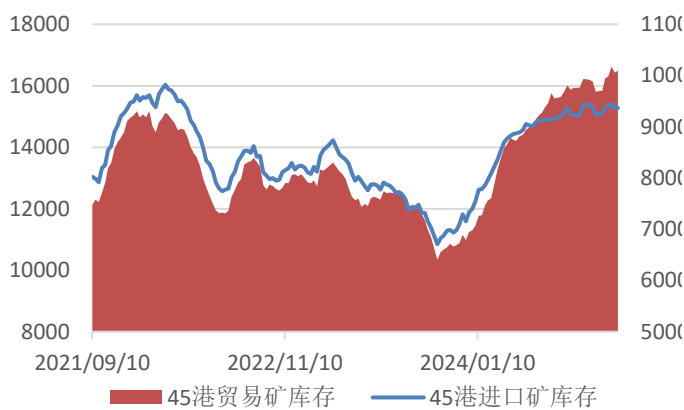
数据来源: mysteel 新世纪期货

图 52: 45 港贸易矿库存 单位: 万吨



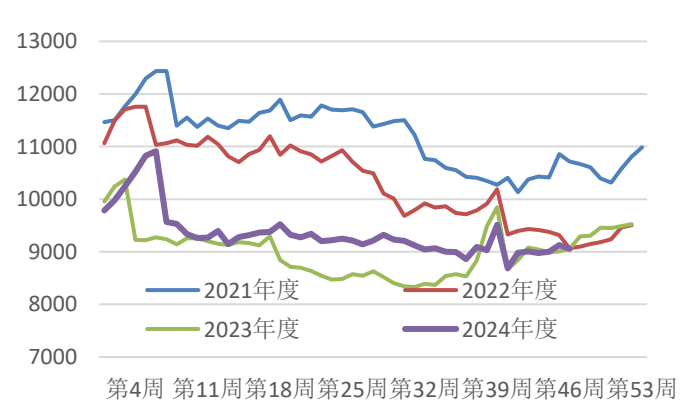
数据来源: mysteel 新世纪期货

图 53: 45 港进口矿库存及贸易矿量 单位: 万吨



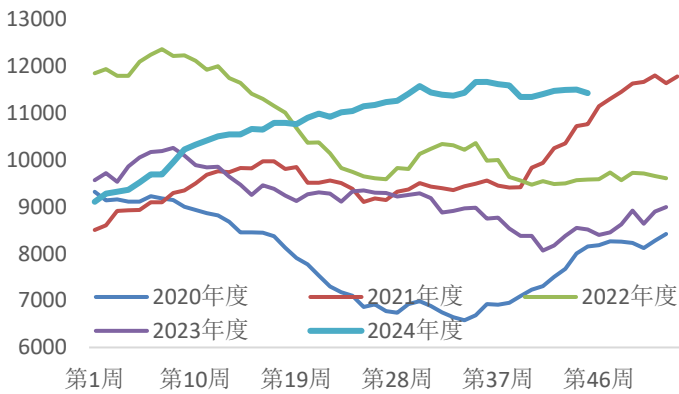
数据来源: mysteel 新世纪期货

图 54: 247 家钢厂进口矿库存 单位: 万吨



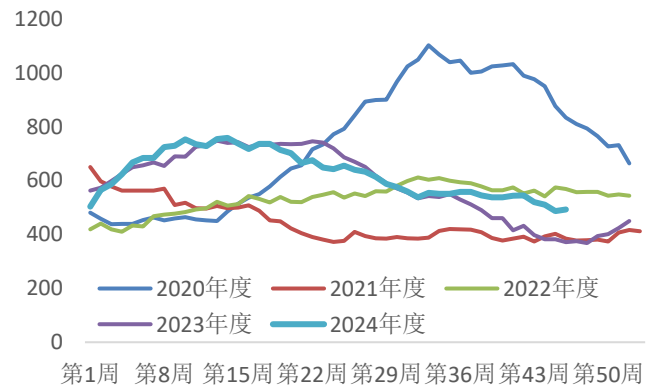
数据来源: mysteel 新世纪期货

图 55: 港口粗粉总库存 单位: 万吨



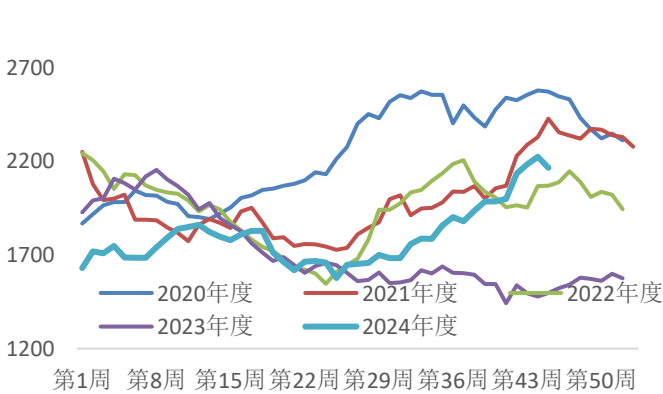
数据来源: mysteel 新世纪期货

图 56: 港口球团总库存 单位: 万吨



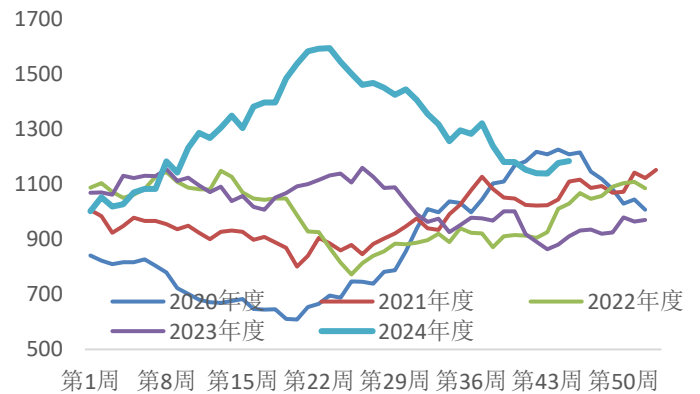
数据来源: mysteel 新世纪期货

图 57: 港口块矿总库存 单位: 万吨



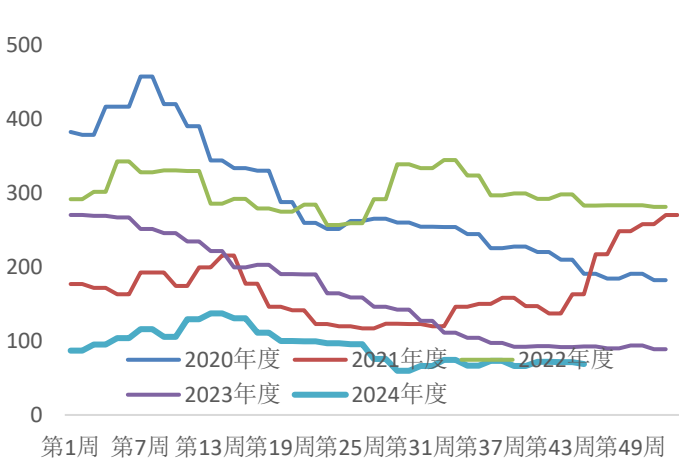
数据来源: mysteel 新世纪期货

图 58: 港口铁精粉总库存 单位: 万吨



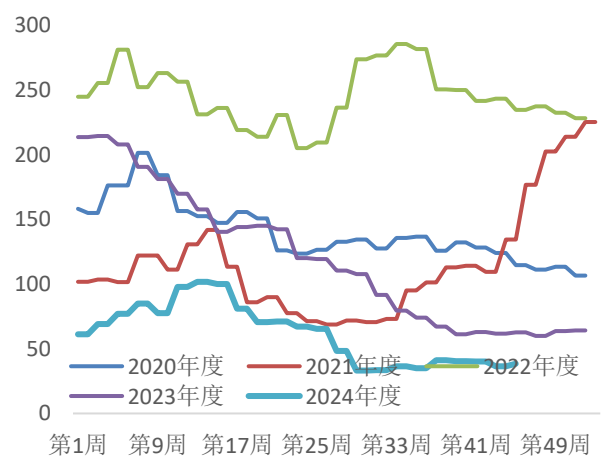
数据来源: mysteel 新世纪期货

图 59: 186 家矿山企业铁精粉库存 单位: 万吨



数据来源: mysteel 新世纪期货

图 60: 126 家矿山企业铁精粉库存 单位: 万吨



数据来源: mysteel 新世纪期货

免责声明

1. 本报告中的信息均来源于可信的公开资料或实地调研资料，我公司对这些信息的准确性及完整性不作任何保证，也不保证所包含的信息和建议不会发生任何变更。我们已力求报告内容的客观、公正，但文中的观点、结论和建议仅供参考，在任何情况下，报告中的信息或所表达的意见并不构成所述期货买卖的出价或征价，交易者据此作出的任何投资决策与本公司和作者无关，请交易者务必独立进行交易决策。我公司不对交易结果做任何保证，不对因本报告的内容而引致的损失承担任何责任。

2. 市场具有不确定性，过往策略观点的吻合并不保证当前策略观点的正确。公司及其他研究员可能发表与本策略观点不同甚至相反的意见。报告所载资料、意见及推测仅反映研究人员于发出本报告当日的判断，可随时更改且无需另行通告。

3. 在法律范围内，公司或关联机构可能会就涉及的品种进行交易，或可能为其他公司交易提供服务。

4. 本报告版权仅为浙江新世纪期货有限公司所有。未经事先书面许可，任何机构和个人不得以任何形式翻版、复制、刊登、转载和引用，否则由此造成的一切不良后果及法律责任由私自翻版、复制、刊登、转载和引用者承担。

浙江新世纪期货有限公司

地址：杭州市拱墅区万寿亭 13 号

邮编：310003

电话：0571-85058093

网址：<http://www.zjncf.com.cn>