

## 黑色金属组

电话：0571-85106702  
邮编：310003  
地址：杭州市拱墅区万寿亭 13 号  
网址：<http://www.zjncf.com.cn>

## 相关报告

负反馈持续，铁矿空配为主

2024-8-5

盈利率大幅回落，矿价需求承压

2024-7-22

高库存高发运，矿价反弹高度受限

2024-7-15

产业现实偏弱，矿价高位调整

2024-5-27

## 宏观政策情绪降温，矿价重回产业逻辑

## 一、行情回顾：

国内重要会议结束，政策情绪降温。铁矿产运稳中回升，需求增量有限，铁水产量连续两周回落，叠加高库存压力，基本面偏弱。宏观政策密集期或告一段落，短期主导逻辑可能回到产业逻辑上来，鉴于黑色产业矛盾尚不突出，总体思路上以反弹偏空对待。

## 二、基本面跟踪：

1、供给端：全球铁矿产运量周环比回升，澳洲发运量 1840.9 万吨，环比增加 58.1 万吨，巴西发运量 832 万吨，环比回落 15.9 万吨，45 港到港量环比大幅回落。由此可见，国内港口铁矿石到货再度回落，但海外矿商发运则是持续增加，按船期推算国内港口到货量有望回升。另外，全国 126 家矿山铁精粉日均产量 41.1 万吨，从 7 月底开始，国内矿山生产积极，产量一路回升，整体矿石供应或将稳中有升。

2、需求端：前期利润好转，钢厂一定程度的复产，螺纹产量底部回升。随着钢厂盈利率和开工率走低，钢厂继续增产态度趋于谨慎，铁水产量连续两周回落，叠加 11 月份后部分气温较低地区预计进入检修周期，铁水或继续回落。随着旺季结束，终端需求边际走弱，现货成交转差，对原料补库需求不足。

3、库存方面：截至 11 月 8 日，45 港铁矿石库存达 1.5269 亿吨，环比略有回落，但仍为历史同期最高水平。在需求回落、供应放量的背景下，港口库存较难出现去库，铁矿基本面整体仍然偏差，库存矛盾存在进一步激化的可能。

## 三、总结：

海外矿商发运积极，同时国内矿山生产积极，铁矿供应整体稳中有升。11 月份后部分气温较低地区预计进入检修周期，铁水或继续回落。随着旺季结束，终端需求边际走弱，钢厂继续增产态度趋于谨慎，叠加现货成交转差，对原料补库需求不足。宏观政策密集期或告一段落，短期主导逻辑可能回到产业逻辑上来，总体思路上以反弹偏空对待。

四、风险提示：1、下游建材需求大幅好转；2、四大矿山发货量大幅回落；3、港口库存大幅回落。

## 数据中心 — 铁矿

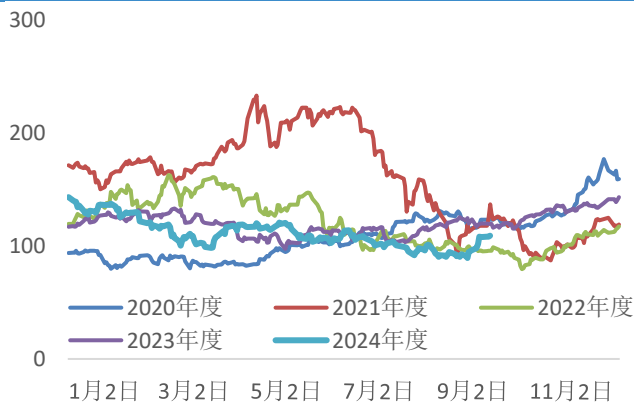
2024/11/11	指标	本期	上期	周变化	指标	本期	上期	周变化
期现货	卡粉	910	885	25	PB粉	750	755	-5
	金布巴粉	711	716	-5	麦克粉	729	742	-13
	纽曼粉	751	758	-7	超特粉	675	650	25
	杨迪粉	711	715	-4	PB块	863	876	-13
	卡粉—PB粉	125	130	-5	PB-超特	110	105	5
	PB-金布巴	39	39	0	卡粉-超特	235	235	0
	PB-麦克	21	13	8	PB块-PB粉	113	121	-8
	普氏指数62%	102.8	102.2	0.60	普氏指数65%	117.8	117.2	0.60
	SGX TSI铁矿	102.35	104.25	-1.90	PB粉干吨	823.30	830.91	-7.61
	01合约	776	779	-3.0	05合约	768.5	770	-1.5
	09合约	756	756.5	-0.50	01基差	47.30	51.91	-4.61
	05基差	54.80	60.91	-6.11	09基差	67.30	74.41	-7.11
	1—5	7.5	9	-2	5—9	13	14	-1
	9—1	-20	-22.5	3	主力持仓	430194	426151	4043
	主力成交量	488360	369888	118472	仓单	2300	1800	500
供应端	全球发运	3155	3085.2	70	澳洲发运	1840.9	1782.8	58
	巴西发运	832	847.9	-15.9	澳巴19港发运	2673	2630.7	42.3
	RT至中国	604	505.8	98.2	BHP至中国	536.8	507.5	29.3
	FMG至中国	231.2	284.8	-53.6	澳洲至中国	1517.4	1578.8	-61.4
	RT发运	732.8	584.7	148.1	BHP发运	618.5	543.3	75.2
	FMG发运	267	354	-87.0	Vale发运	636.3	628.7	8
	非主流发运	482	454.5	27.5	北方六港	1101.5	1498.4	-396.9
	45港到港	2262.7	2461.9	-199.2	47港到港	2351.8	2544.3	-192.5
需求端	日均铁水产量	234.06	235.47	-1.41	日均疏港量	314.39	320.12	-5.73
	烧结矿入炉配比	73.81	74.17	-0.36	块矿入炉配比	11.78	11.47	0.31
	球团入炉配比	14.41	14.36	0.05	烧结矿入炉铁品味	55.39	55.38	0.01
	铁水成本	2583	2583	0	64家钢厂进口矿天数	18	18	0
	64家钢厂进口矿日耗	61.08	61.13	-0.05	64家钢厂国产矿日耗	8.2	8.41	-0.21
	进口矿库存消费比	18.81	18.46	0.35	国产矿库存消费比	10.30	9.95	0.35
	港口现货日均成交量	127.8	104.1	23.7	远期现货日均成交量	83.5	82.4	1.1
	钢厂进口矿日耗	289.96	290.55	-0.59	247家钢厂进口矿库存	31.49	30.97	0.52
	钢厂高炉开工率	82.29	82.44	-0.15	钢厂产能利用率	87.87	88.4	-0.53
	钢厂钢厂盈利率	59.74	61.04	-1.30	短流程利润	-139.65	-137.17	-2.48
库存端	45港港口库存	15269.06	15420	-150.9	247家钢厂进口矿库存	9130.51	8997.9	132.6
	45港澳矿库存	6959.9	7044.47	-84.57	45港巴西矿库存	5511.75	5559.02	-47.27
	45港贸易矿库存	10061.8	10174.7	-112.90	贸易矿库存占比	65.90	65.98	-0.09
	精粉库存	1183.89	1177.15	6.74	粗粉库存	11433.48	11507.07	-73.59
	球团库存	486.76	511.12	-24.36	块矿库存	2164.93	2224.64	-59.71
	64家钢厂进口矿库存	1148.69	1128.74	19.95	64家钢厂国产矿库存	84.43	83.65	0.78

数据来源：新世纪期货、钢联、wind

## 图表区—铁矿

图 1: 普氏指数走势图

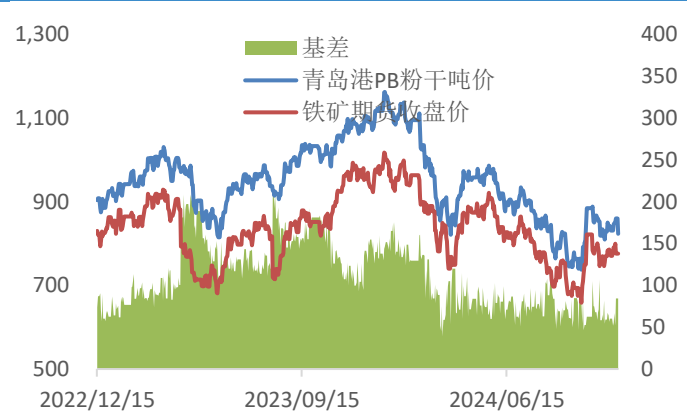
单位: 美元



数据来源: mysteel 新世纪期货

图 2: 铁矿基差走势图

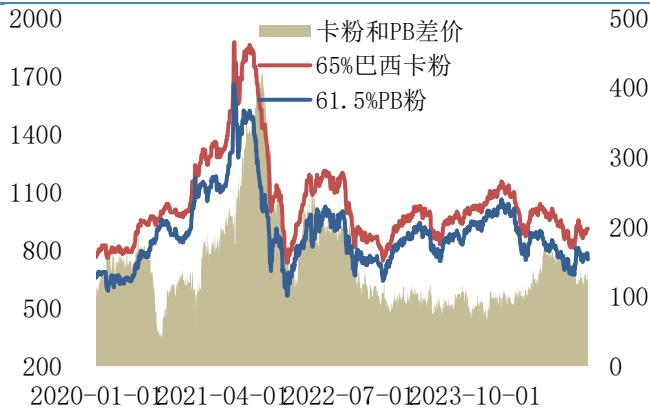
单位: 元/吨



数据来源: mysteel 新世纪期货

图 3: 卡粉和PB粉价差走势图

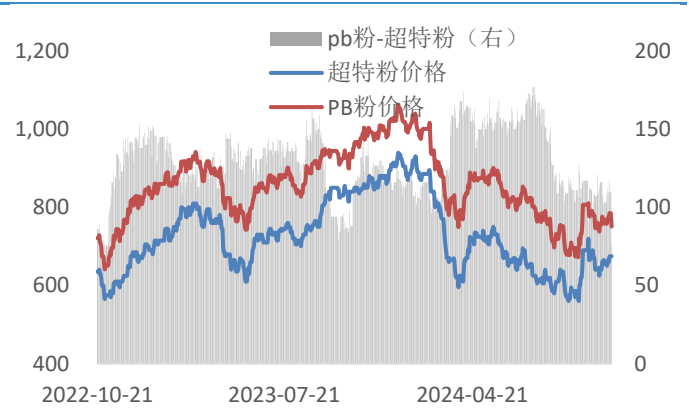
单位: 元/吨



数据来源: mysteel 新世纪期货

图 4: PB粉和超特粉走势图

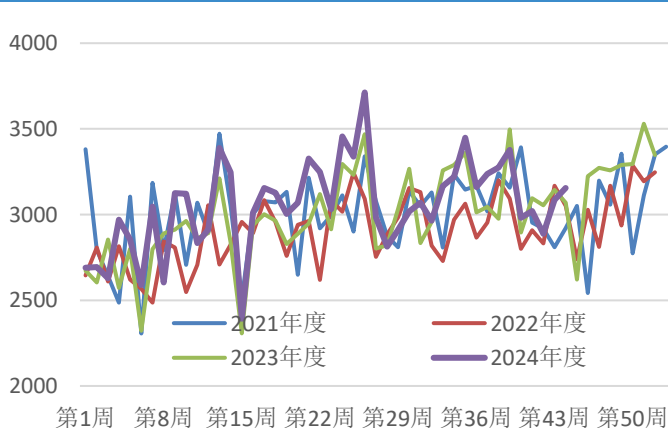
单位: 元/吨



数据来源: mysteel 新世纪期货

图 5: 铁矿全球发运量

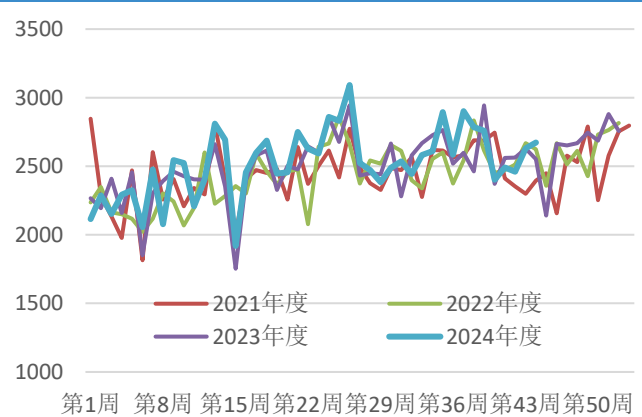
单位: 万吨



数据来源: mysteel 新世纪期货

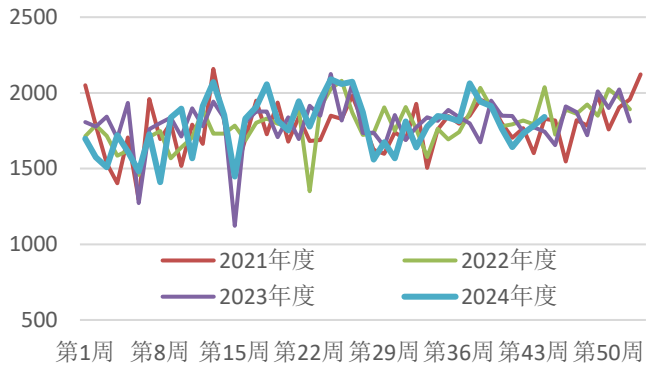
图 6: 澳洲巴西铁矿总发货量

单位: 万吨



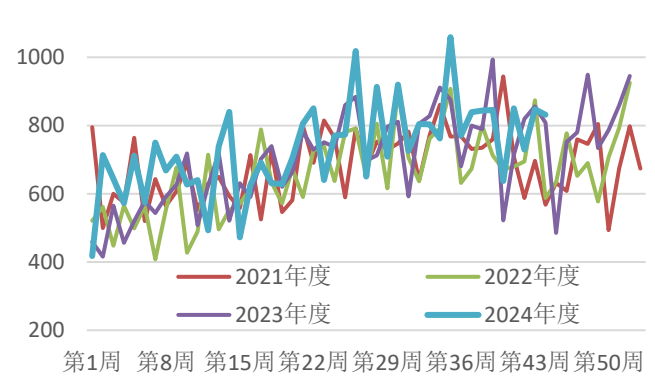
数据来源: mysteel 新世纪期货

图 7： 澳洲铁矿总发货量 单位：万吨



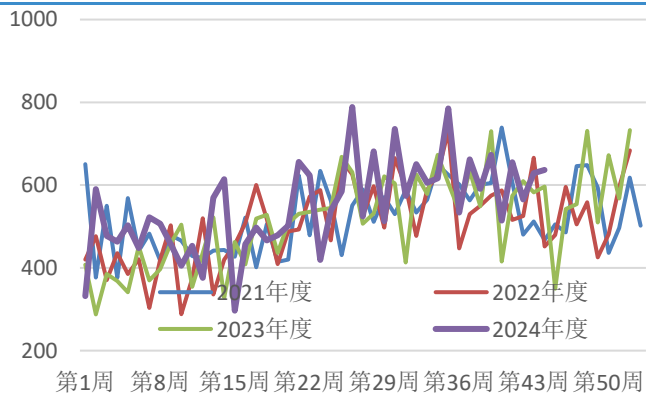
数据来源：mysteel 新世纪期货

图 8： 巴西铁矿总发货量 单位：万吨



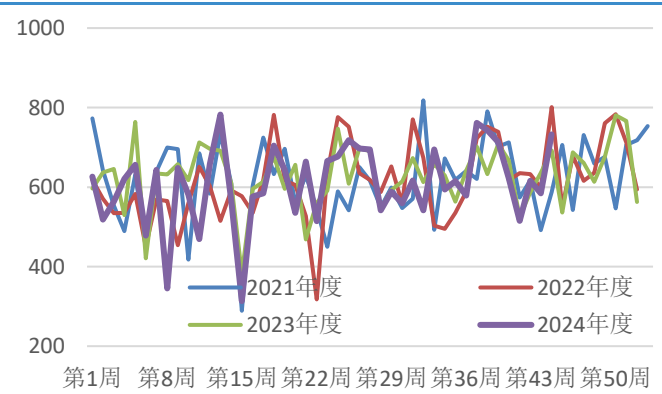
数据来源：mysteel 新世纪期货

图 9： VALE 发运量 单位：万吨



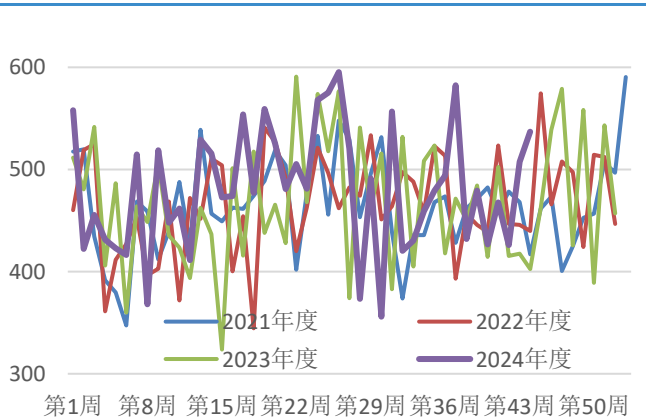
数据来源：mysteel 新世纪期货

图 10： 力拓发运量 单位：万吨



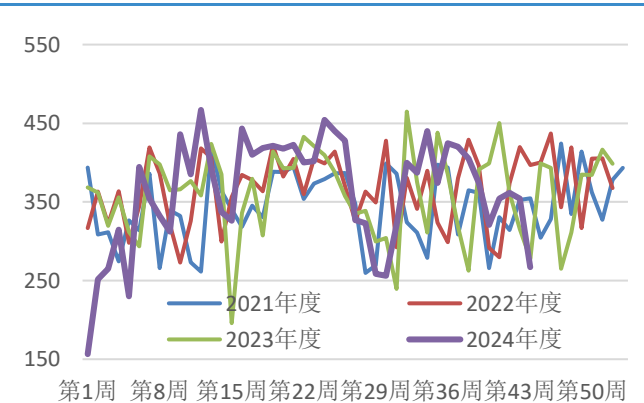
数据来源：mysteel 新世纪期货

图 11： BHP 发运量 单位：万吨



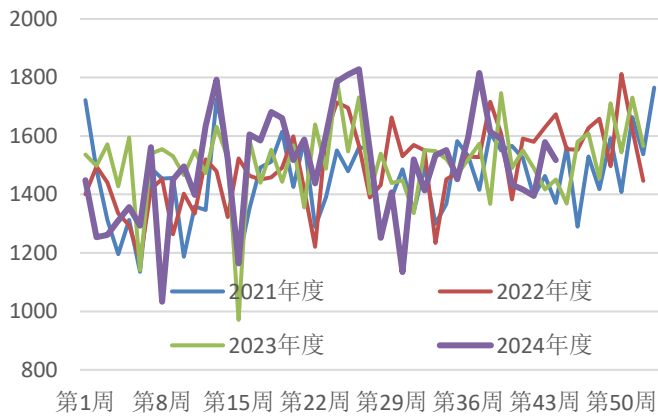
数据来源：mysteel 新世纪期货

图 12： FMG 发运量 单位：万吨



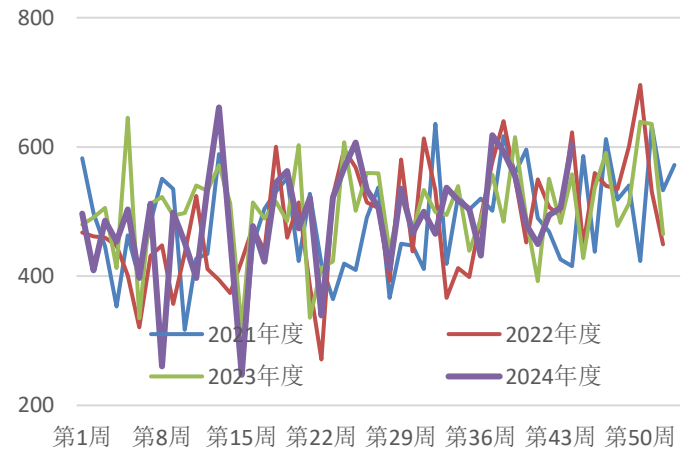
数据来源：mysteel 新世纪期货

图 13: 澳大利亚至中国发货量 单位: 万吨



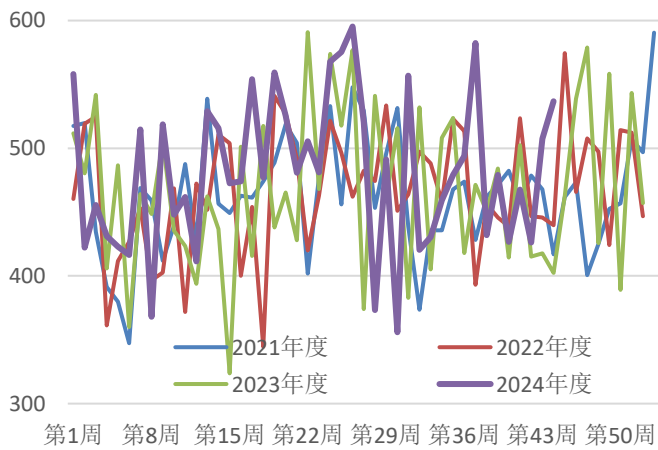
数据来源: mysteel 新世纪期货

图 14: 力拓发运至中国 单位: 万吨



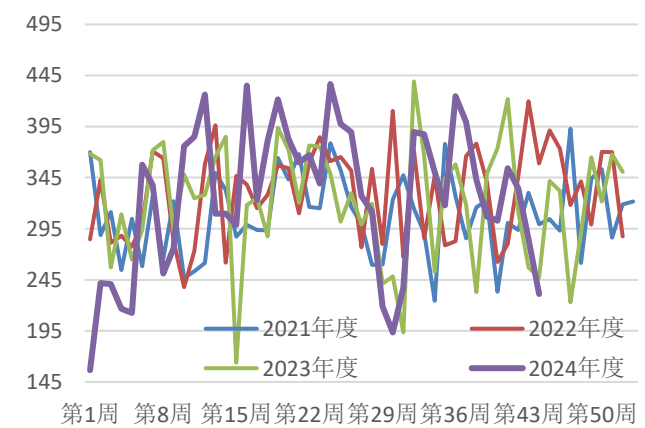
数据来源: mysteel 新世纪期货

图 15: BHP 发运至中国 单位: 万吨



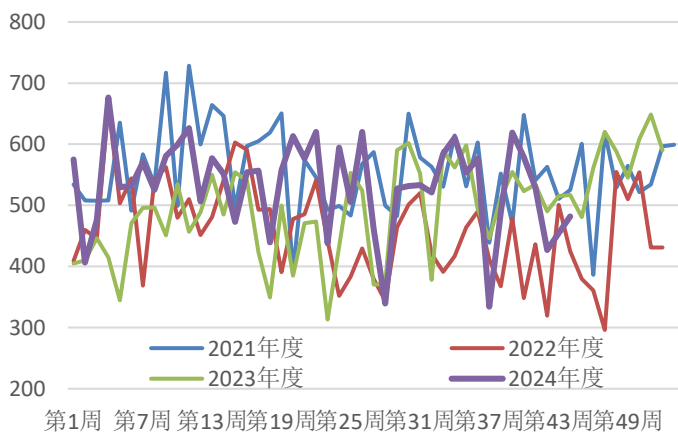
数据来源: mysteel 新世纪期货

图 16: FMG 发运至中国 单位: 万吨



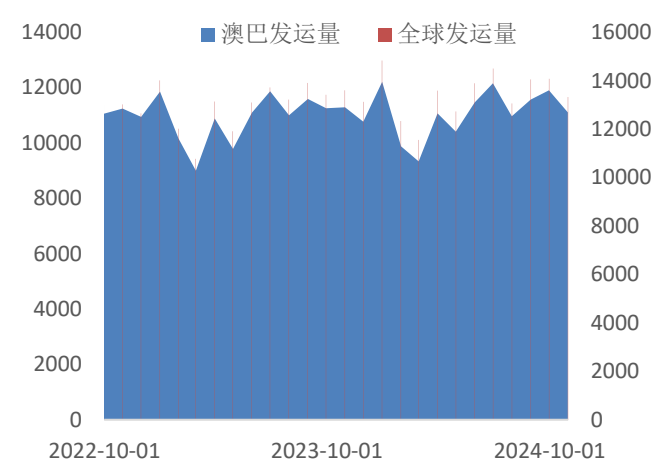
数据来源: mysteel 新世纪期货

图 17: 非澳巴发运情况 单位: 万吨



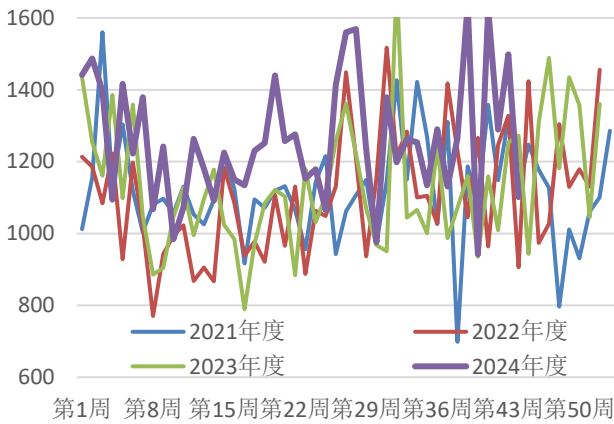
数据来源: mysteel 新世纪期货

图 18: 全球和澳巴发运 单位: 万吨



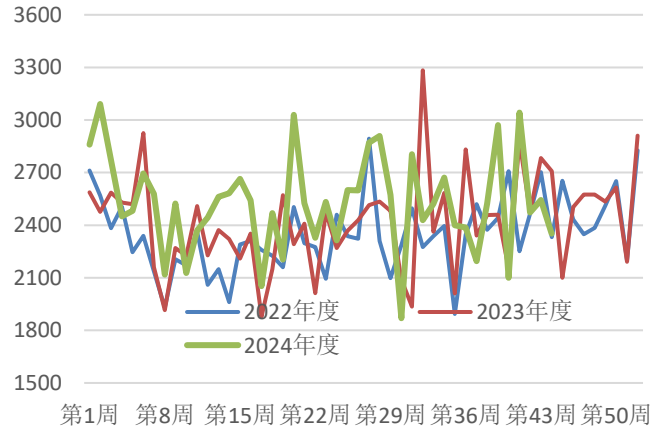
数据来源: mysteel 新世纪期货

图 19: 北方六港到港量 单位: 万吨



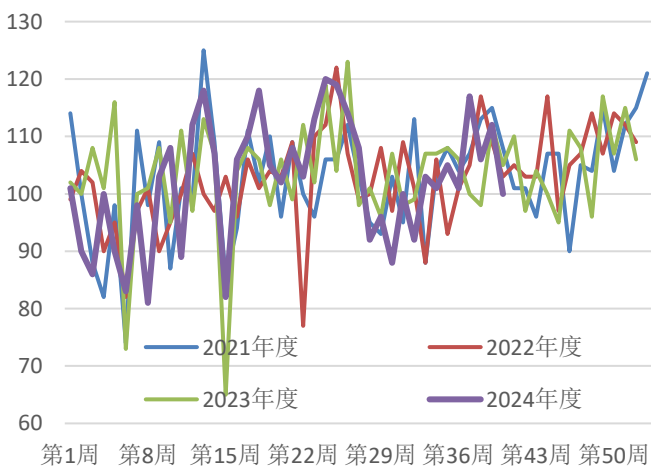
数据来源: mysteel 新世纪期货

图 20: 47 港铁矿到港总量 单位: 万吨



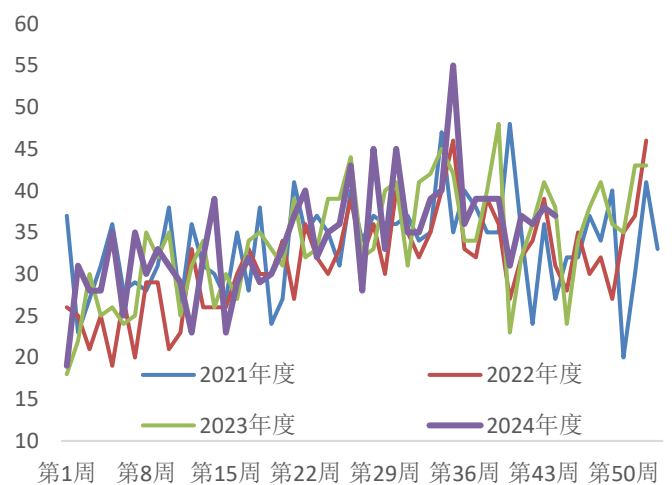
数据来源: mysteel 新世纪期货

图 21: 澳大利亚产铁矿离港船舶数量 单位: 只



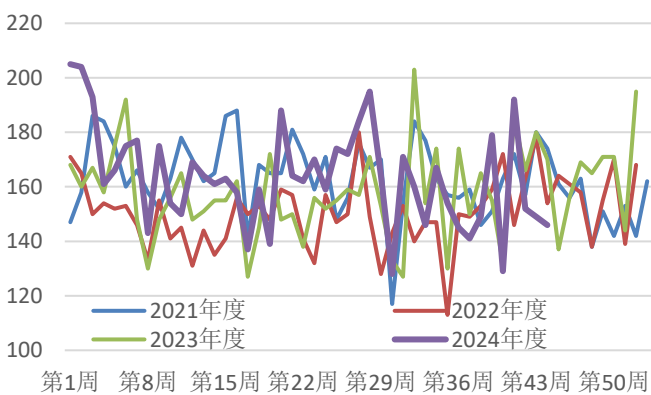
数据来源: mysteel 新世纪期货

图 22: 巴西产铁矿离港船舶数量 单位: 只



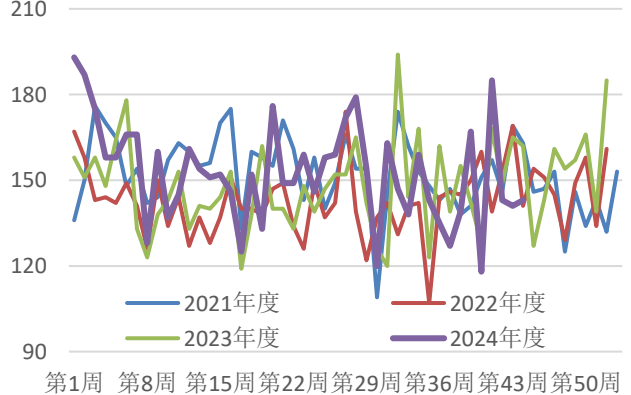
数据来源: mysteel 新世纪期货

图 23: 45 港船舶到港量 单位: 只



数据来源: mysteel 新世纪期货

图 24: 26 港船舶到港量 单位: 只

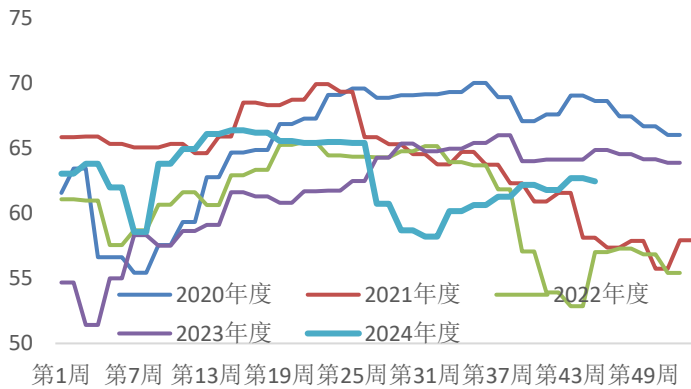


数据来源: mysteel 新世纪期货



图 25: 186 家矿山企业产能利用率

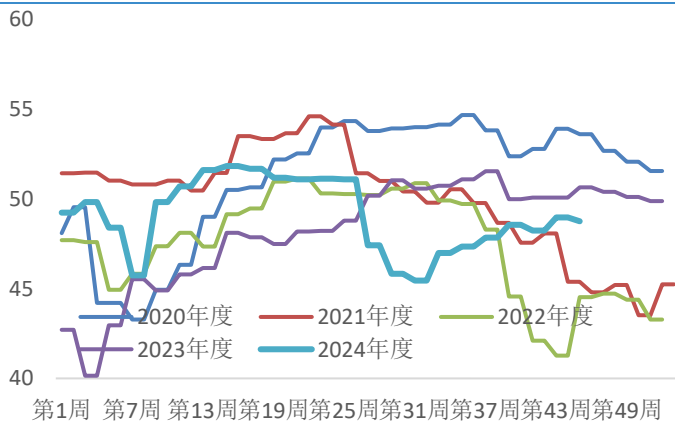
单位: %



数据来源: mysteel 新世纪期货

图 27: 186 家矿山铁精粉日均产量

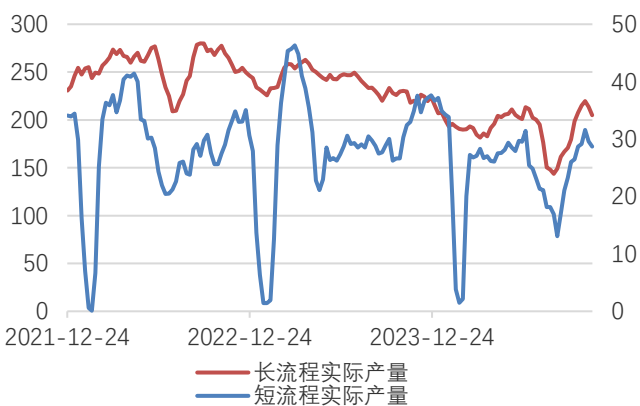
单位: 万吨



数据来源: mysteel 新世纪期货

图 29: 长短流程产量走势图

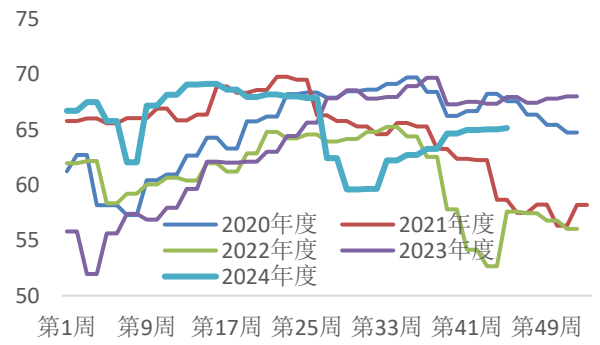
单位: 万吨



数据来源: mysteel 新世纪期货

图 26: 126 家矿山企业产能利用率

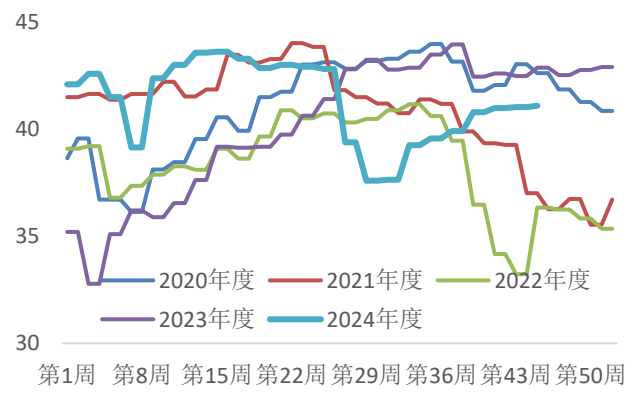
单位: %



数据来源: mysteel 新世纪期货

图 28: 126 家矿山铁精粉日均产量

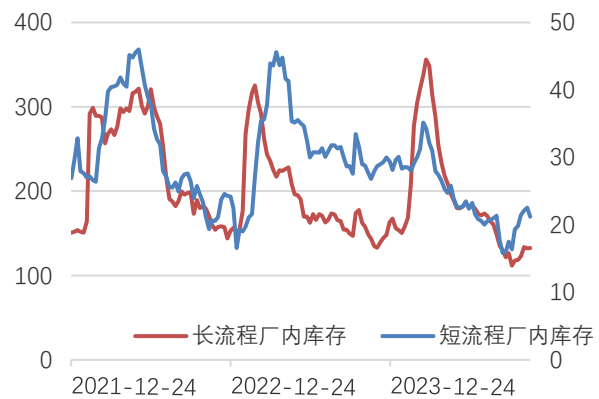
单位: 万吨



数据来源: mysteel 新世纪期货

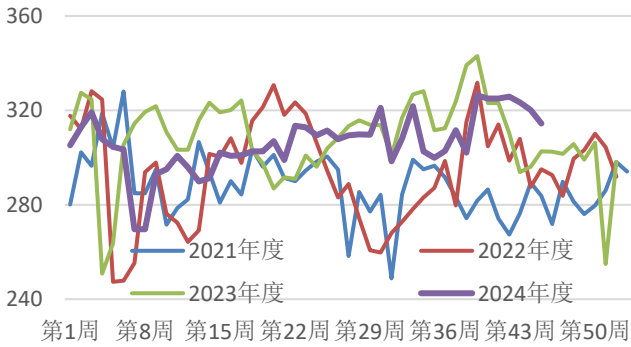
图 30: 长短流程厂内库存

单位: 万吨



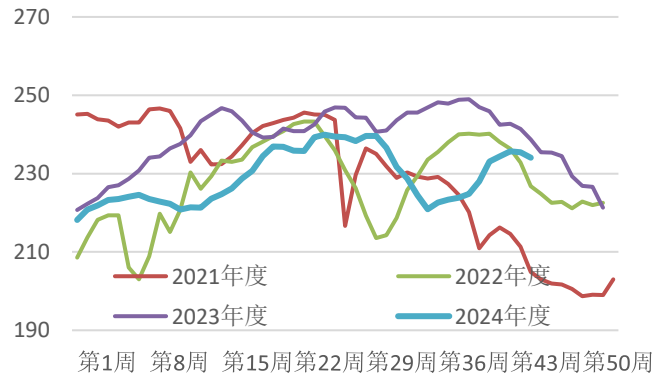
数据来源: mysteel 新世纪期货

图 31: 铁矿日均疏港量 单位: 万吨



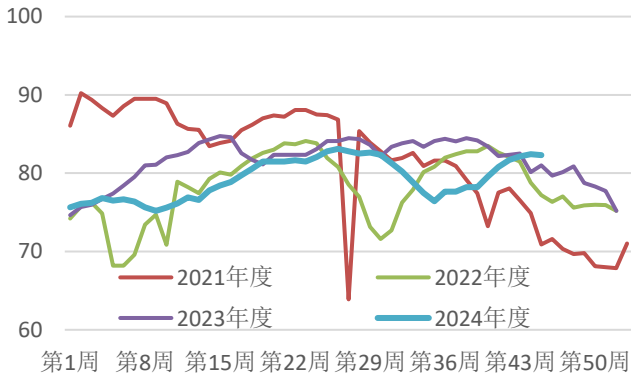
数据来源: mysteel 新世纪期货

图 32: 247 家钢厂日均铁水产量 单位: %



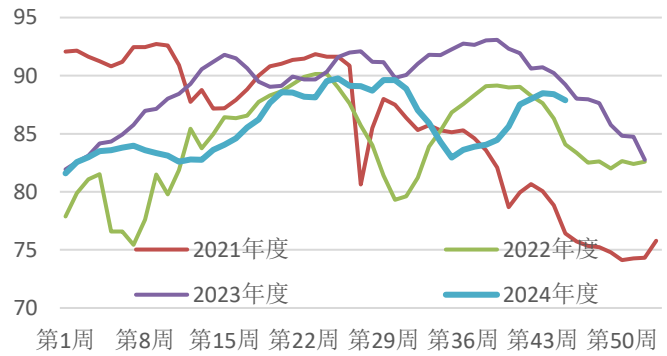
数据来源: mysteel 新世纪期货

图 33: 247 家高炉开工率 单位: %



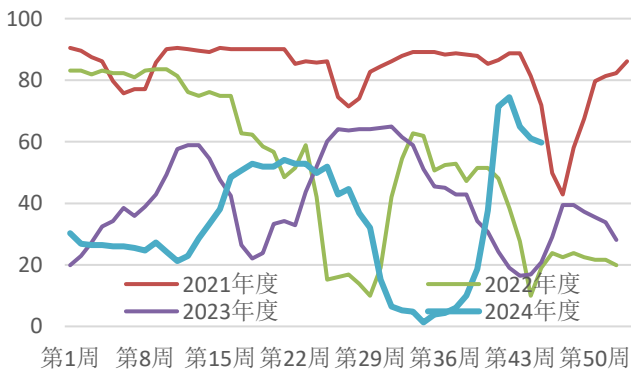
数据来源: mysteel 新世纪期货

图 34: 247 家高炉产能利用率 单位: %



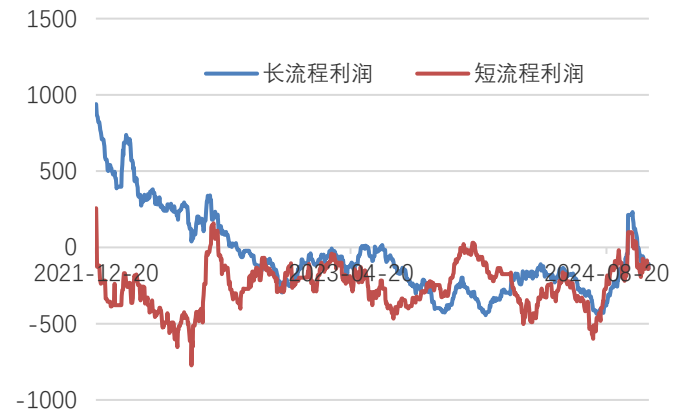
数据来源: mysteel 新世纪期货

图 35: 247 家钢厂盈利率 单位: %



数据来源: mysteel 新世纪期货

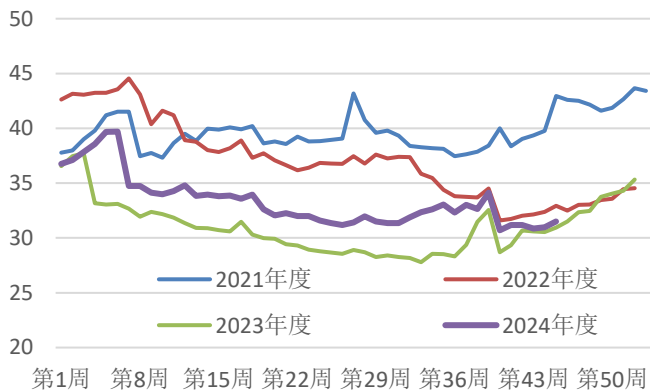
图 36: 长短流程利润 单位: 元/吨



数据来源: mysteel 新世纪期货

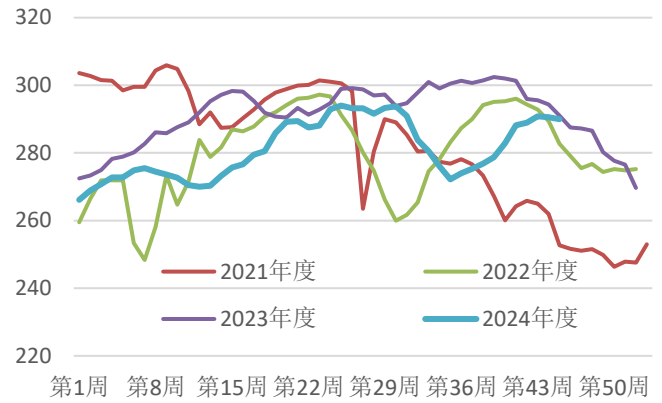


图 37： 247 家钢厂进口矿库消比 单位：%



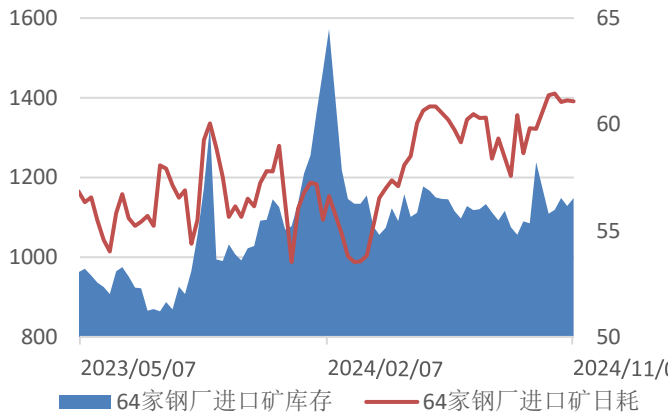
数据来源：mysteel 新世纪期货

图 38： 247 家钢厂进口矿日耗 单位：万吨



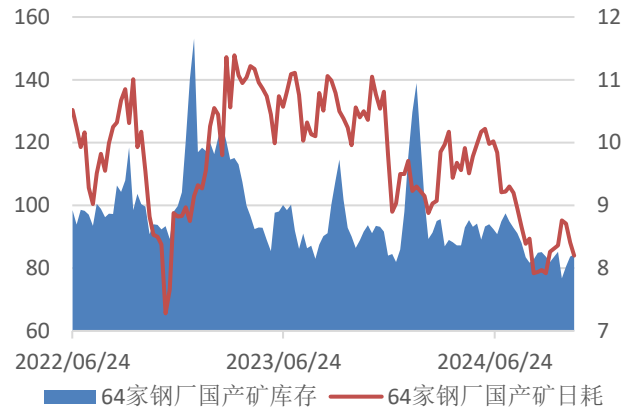
数据来源：mysteel 新世纪期货

图 39： 64 家钢厂进口矿库存及日耗 单位：万吨



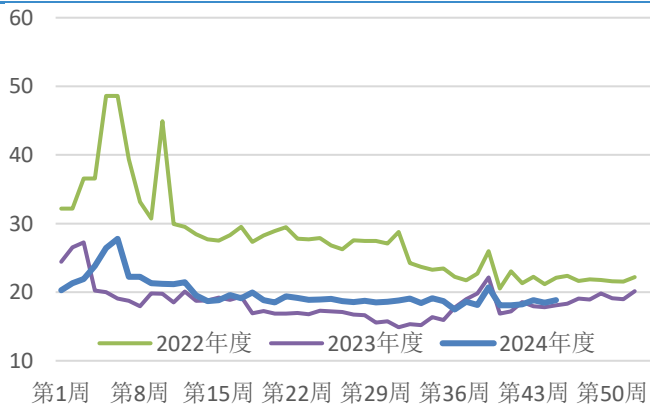
数据来源：mysteel 新世纪期货

图 40： 64 家钢厂国产矿库存及日耗 单位：万吨



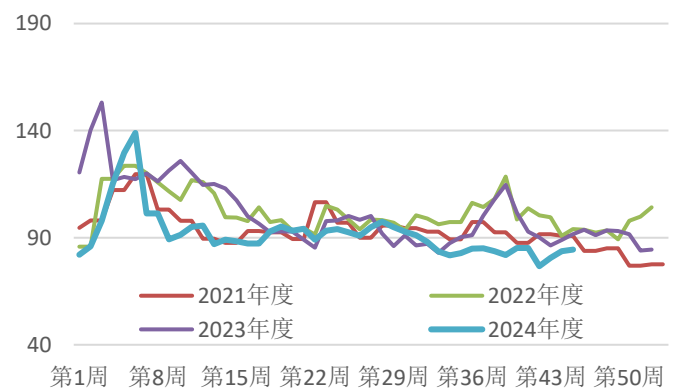
数据来源：mysteel 新世纪期货

图 41： 64 家钢厂进口矿库消比 单位：%



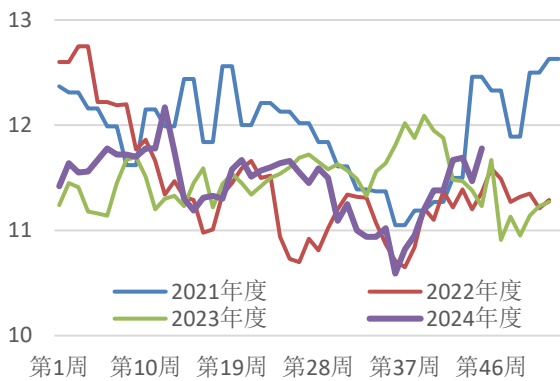
数据来源：mysteel 新世纪期货

图 42： 64 家钢厂国产矿库消比 单位：%



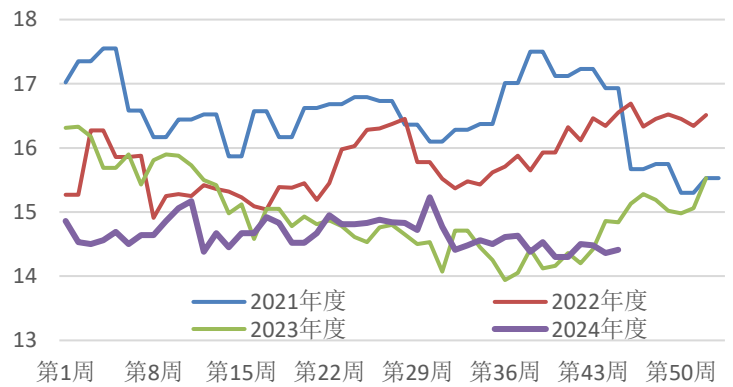
数据来源：mysteel 新世纪期货

图 43: 块矿入炉配比 单位: %



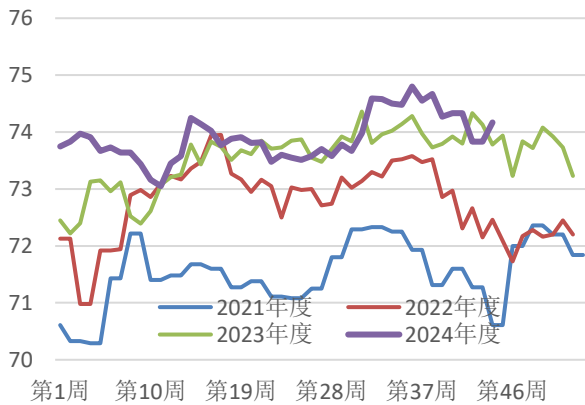
数据来源: mysteel 新世纪期货

图 44: 球团入炉配比 单位: %



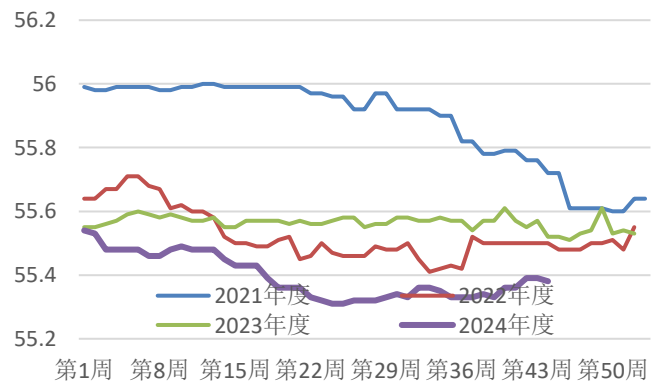
数据来源: mysteel 新世纪期货

图 45: 烧结矿入炉配比 单位: %



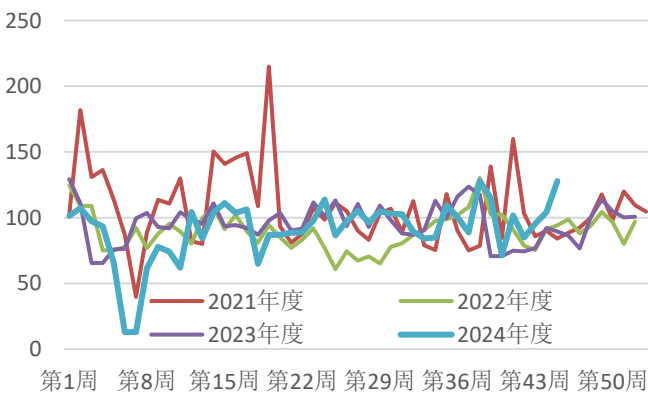
数据来源: mysteel 新世纪期货

图 46: 烧结矿入炉铁品味 单位: %



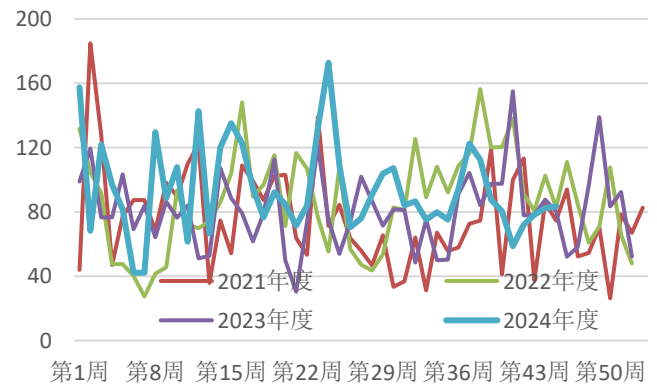
数据来源: mysteel 新世纪期货

图 47: 贸易商港口现货日均成交量 单位: 万吨



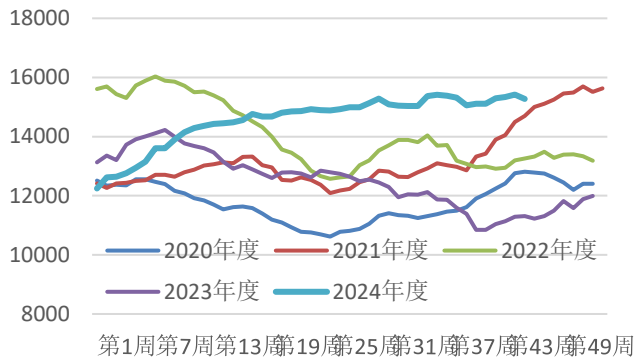
数据来源: mysteel 新世纪期货

图 48: 远期现货日均成交量 单位: 万吨



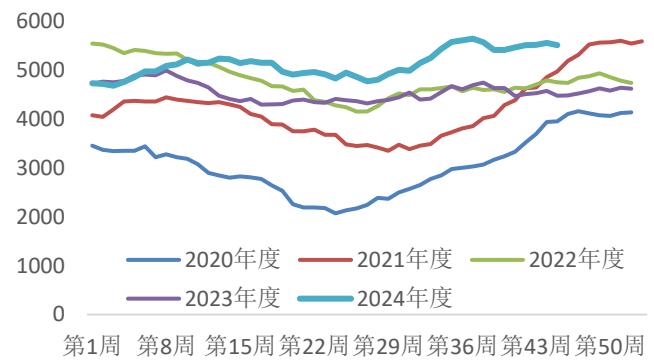
数据来源: mysteel 新世纪期货

图 49: 45 港港口库存 单位: 万吨



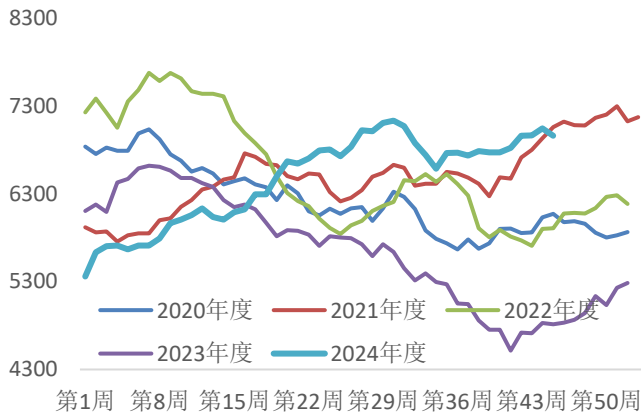
数据来源: mysteel 新世纪期货

图 50: 45 港巴西矿库存 单位: 万吨



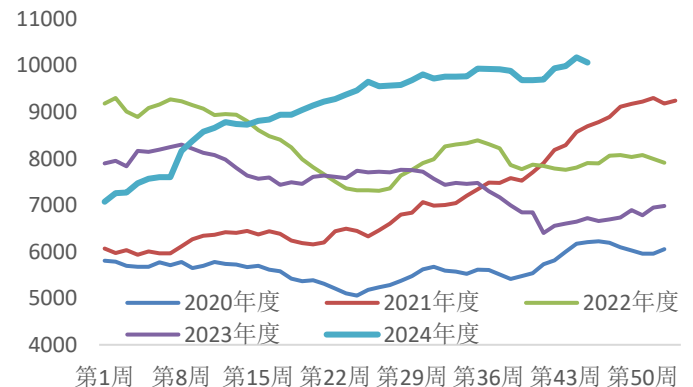
数据来源: mysteel 新世纪期货

图 51: 45 港澳矿库存 单位: 万吨



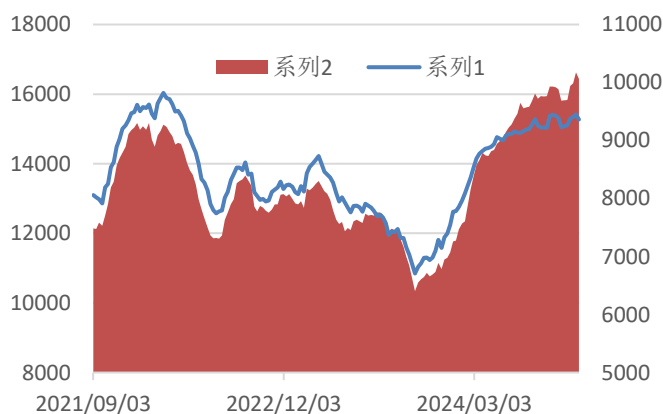
数据来源: mysteel 新世纪期货

图 52: 45 港贸易矿库存 单位: 万吨



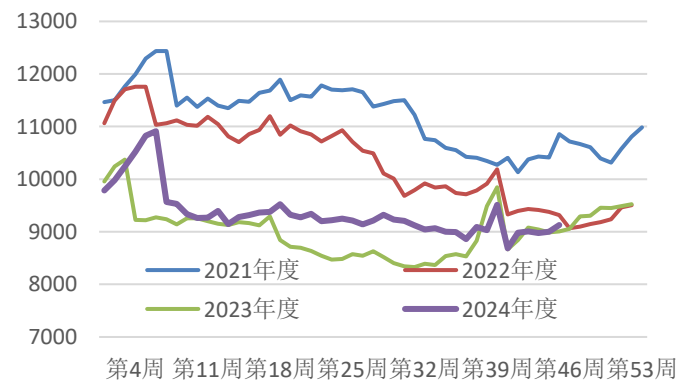
数据来源: mysteel 新世纪期货

图 53: 45 港进口矿库存及贸易矿量 单位: 万吨



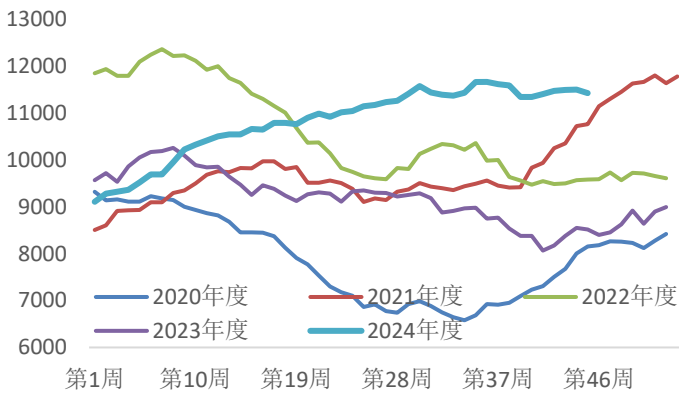
数据来源: mysteel 新世纪期货

图 54: 247 家钢厂进口矿库存 单位: 万吨



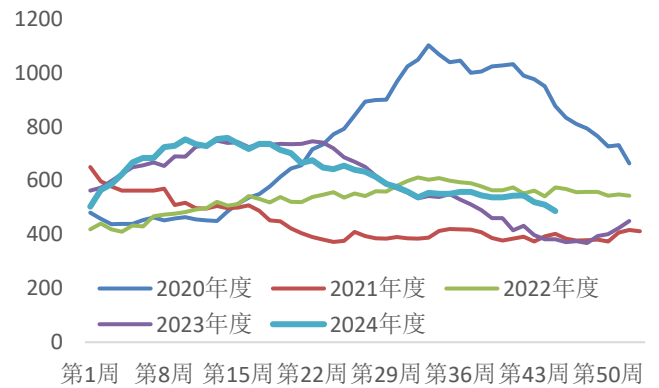
数据来源: mysteel 新世纪期货

图 55: 港口粗粉总库存 单位: 万吨



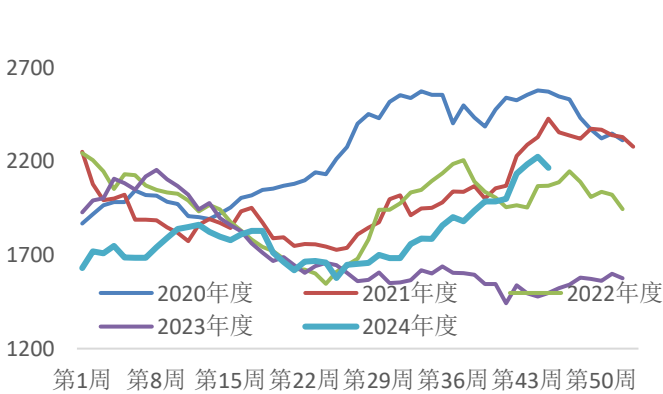
数据来源: mysteel 新世纪期货

图 56: 港口球团总库存 单位: 万吨



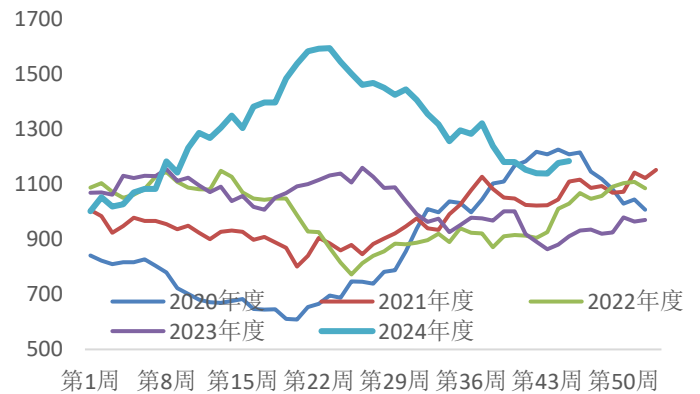
数据来源: mysteel 新世纪期货

图 57: 港口块矿总库存 单位: 万吨



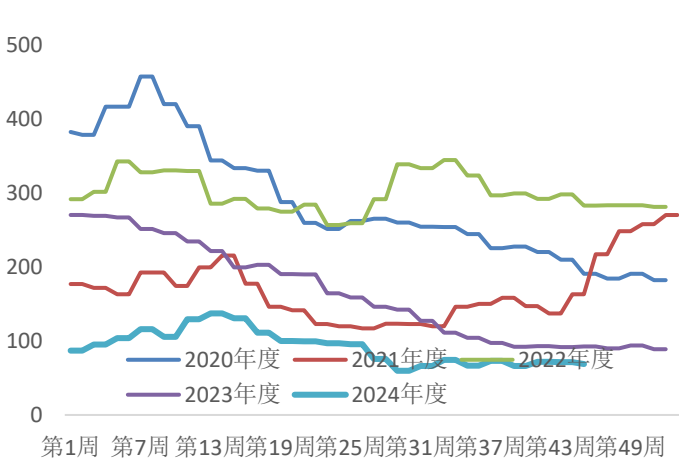
数据来源: mysteel 新世纪期货

图 58: 港口铁精粉总库存 单位: 万吨



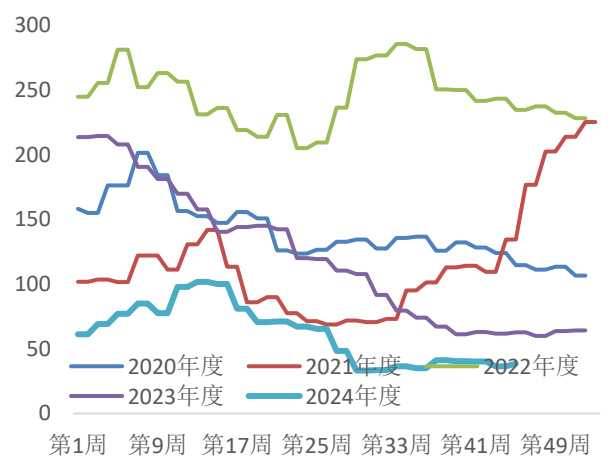
数据来源: mysteel 新世纪期货

图 59: 186 家矿山企业铁精粉库存 单位: 万吨



数据来源: mysteel 新世纪期货

图 60: 126 家矿山企业铁精粉库存 单位: 万吨



数据来源: mysteel 新世纪期货

## 免责声明

1. 本报告中的信息均来源于可信的公开资料或实地调研资料，我公司对这些信息的准确性及完整性不作任何保证，也不保证所包含的信息和建议不会发生任何变更。我们已力求报告内容的客观、公正，但文中的观点、结论和建议仅供参考，在任何情况下，报告中的信息或所表达的意见并不构成所述期货买卖的出价或征价，交易者据此作出的任何投资决策与本公司和作者无关，请交易者务必独立进行交易决策。我公司不对交易结果做任何保证，不对因本报告的内容而引致的损失承担任何责任。

2. 市场具有不确定性，过往策略观点的吻合并不保证当前策略观点的正确。公司及其他研究员可能发表与本策略观点不同甚至相反的意见。报告所载资料、意见及推测仅反映研究人员于发出本报告当日的判断，可随时更改且无需另行通告。

3. 在法律范围内，公司或关联机构可能会就涉及的品种进行交易，或可能为其他公司交易提供服务。

4. 本报告版权仅为浙江新世纪期货有限公司所有。未经事先书面许可，任何机构和个人不得以任何形式翻版、复制、刊登、转载和引用，否则由此造成的一切不良后果及法律责任由私自翻版、复制、刊登、转载和引用者承担。

## 浙江新世纪期货有限公司

地址：杭州市拱墅区万寿亭 13 号

邮编：310003

电话：0571-85058093

网址：<http://www.zjncf.com.cn>