

## 能化组

电话: 0571-87923821  
邮编: 310000  
地址: 杭州市下城区万寿亭13号  
网址: <http://www.zjncf.com.cn>

## 相关报告

TA 跟随原料下跌 EG 供需转弱下跌  
2024-07-19  
TA 跟随成本波动 EG 去库继续上涨  
2024-07-05  
TA 跟随成本上涨 EG 去库继续反弹  
2024-06-28  
TA 跟随成本震荡 EG 去库止跌反弹  
2024-06-21  
TA 跟随成本下跌 EG 供应增加下跌  
2024-06-14  
TA 跟随成本波动 EG 提货高位上涨  
2024-05-31

## TA 跟随原料下跌 EG 去库止跌震荡

## 一、行情回顾

上周PX下跌, 期货主力收盘8316, -88; 基差09-118, -38  
上周TA下跌, 期货主力收盘5794, -48; 基差09+34, -7  
上周EG下跌, 期货主力收盘4632, -14; 基差09+26, +6

## 二、行情分析

PX: 上周原油震荡盘整, 场内多空消息交织, 周初VIX指数跌10%脱离近三个月高位, 显示市场恐慌退潮, 美股上涨, 不过商品依然承压。拜登退选后, 市场反应较为平淡, 同时对中东地区紧张升级的担忧小有缓解。而后巴勒斯坦各派别代表签署关于结束分裂、加强巴勒斯坦团结的《北京宣言》; 美国副总统哈里斯表示, 关于在加沙达成停火协议的谈判已有积极进展, 两国方案是唯一可行的道路。PX方面, 周内受原料端及商品氛围压制, 走势偏弱, 不过由于部分装置检修降负, 供应压力有所缓解, 同时需求端支撑尚可, 预计后市跌幅有限, PXN较前一周略有改善。

PTA: 上周逸盛大化两套装置跳停、嘉通一套300万吨装置按计划内停车, 蓬威计划外停车, PTA负荷下调, 而聚酯负荷随着装置重启, 小幅上调至86.4%, PTA累库节奏较预期放缓。上周主港现货基差涨后回落, 区域价差维持。

MEG: 近期MEG基本面格局变化不大, 7月去库依旧维持在10万吨附近, 8-9月维持紧平衡, 难见明显累库。近期MEG市场受宏观气氛拖累为主, 价格回落过程中聚酯工厂低位点价积极, 整体刚需支撑尚可。另外, 受台风天气影响, 上周部分船只延迟进港, 下周显性库存仍有一定下降空间。

## 三、展望与操作建议:

PX: 原油震荡偏弱, 亚洲PX负荷高位维持, PTA负荷回升受阻, 7月PX供需平衡, PXN价差压缩至314美元/吨附近偏弱震荡, 而PX价格重心将更多受到成本端原油价格影响。

PTA: 国际油价维持高位区间整理, PXN价差314美元/吨; 现货TA加工差在425元/吨附近, TA负荷回落至79.6%; 聚酯负荷略微回升至86.4%附近。油价偏弱, PTA自身供需略微改善, PTA价格暂时跟随原料端波动, 原油大跌可能性较低, PXN价差压缩较多, 建议封低试多。

MEG: MEG开工率回落至64%附近, 上周末红四方降负检修, 8月仍有建元、永城等装置检修安排, 后续煤化工供应仍将适度收缩。MEG基本面格局相对良性, 但是商品氛围较弱, 市场心态有所承压。预计短期MEG震荡整理为主, 下方支撑偏强。

## 四、风险点:

1、地缘事件发酵

## 一、数据中心

2024-07-26	指标	单位	数值	较上一日变化	月度变化
期货	布油收盘价	美元/桶	81.13	-1.24	-1.5
	PX主力收盘	元/吨	8316	76	-88
	PX基差	元/吨	-118	-49	-8
	PX主力月差	元/吨	-18	14	-16
	TA主力收盘	元/吨	5794	60	-48
	TA基差	元/吨	34	-4	-7
	TA主力月差	元/吨	-24	-16	-20
	EG主力收盘	元/吨	4632	37	-14
	EG基差	元/吨	26	-1	6
	EG主力月差	元/吨	28	-9	8
现货	汇率	人民币/美元	7.127	-0.0051	-0.0045
	石脑油	美元/吨	684	7	-16.0
	甲苯_CFR中国	美元/吨	893	2	-26
	MX_CFR中国	美元/吨	917	7	-15
	PX_CFR中国	美元/吨	998	4	-11
	PTA内盘现货	元/吨	5795	-5	-90
	乙烯_CFR东北亚	美元/吨	860	3	3
	动煤_5500	元/吨	850	0	0
	MEG内盘现货	元/吨	4642	6	-46
	EO华东现货	元/吨	6900	0	0
	聚合成本	元/吨	6510	-2	-92
	半光切片	元/吨	7040	0	-40
	水瓶片	元/吨	7085	35	-14
	POY 150/48	元/吨	7740	0	-225
	FDY 150/96	元/吨	8315	0	-145
	DTY 150/48	元/吨	9230	-10	-180
	短纤 1.4D	元/吨	7745	0	-40
	长丝7天平均产销	%	86	-2	44
利润	石脑油裂解	美元/吨	73	16	-5
	PXN价差	美元/吨	314	-3	5
	甲苯歧化亚洲	美元/吨	95	8	13
	甲苯歧化美湾	美元/吨	62	29	-5
	PX-MX_亚洲	美元/吨	89	-3	10
	PX-MX_美湾	美元/吨	77	7	-8
	甲苯美亚价差	美元/吨	149	-17	18
	MX美亚价差	美元/吨	95	-10	17
	PX中美价差	美元/吨	-61	0	0
	TA现货加工差	元/吨	425	-23	-27
	TA进口利润	元/吨	-999	-0	-86
	EG油制利润	美元/吨	-161	-2	12
	EG煤制利润	元/吨	-453	6	-46
	EG进口利润	元/吨	-22	-25	-35

利润	切片利润	元/吨	180	2	52
	瓶片利润	元/吨	-225	37	78
	POY利润	元/吨	80	2	-133
	FDY利润	元/吨	255	2	-53
	DTY利润	元/吨	290	-10	45
	短纤利润	元/吨	135	2	52
开工	PX开工率	%	85.2		-1.3
	TA开工率	%	79.6		-2.3
	EG整体开工率	%	64.5		-2.4
	EG煤制开工率	%	68.7		-4.3
	聚酯开工	%	86.4		0.6
	涤短开工	%	84.7		-0.1
	瓶片开工	%	64.2		-1.5
	江浙加弹开工	%	76.0		-2.0
	江浙织造开工	%	65.0		-3.0
江浙印染开工	%	70.0		-2.0	
库存	PX仓单	张	0	0	0
	TA仓单	张	29230	-210	-774
	EG仓单	张	4241	0	0
	TA聚酯工厂备货	天	6.5		0.0
	EG聚酯工厂备货	天	12.5		0.3
	POY库存_江浙	天	21.5		-7.4
	FDY库存_江浙	天	18.3		-4.3
	DTY库存_江浙	天	29.6		-1.2
	涤短库存_江浙	天	18.8		1.5
	瓶片库存	天	15.5		-2.0
	织造原料	天	4.1		0.0
	坯布库存	天	29.4		0.0

## 二、图表中心

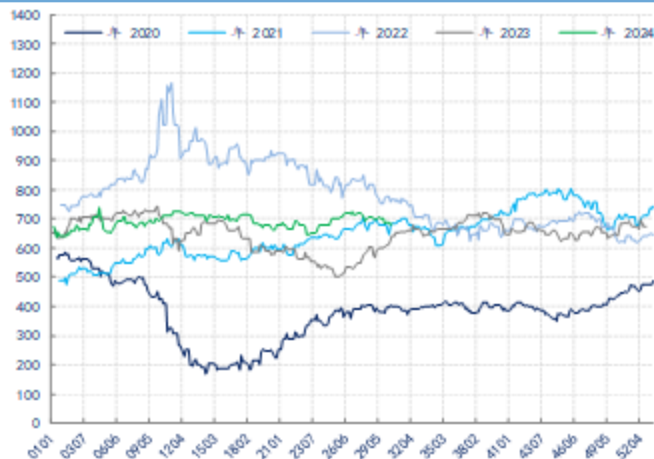
### PX:

图 1: 布伦特原油收盘价 单位: 美元/桶



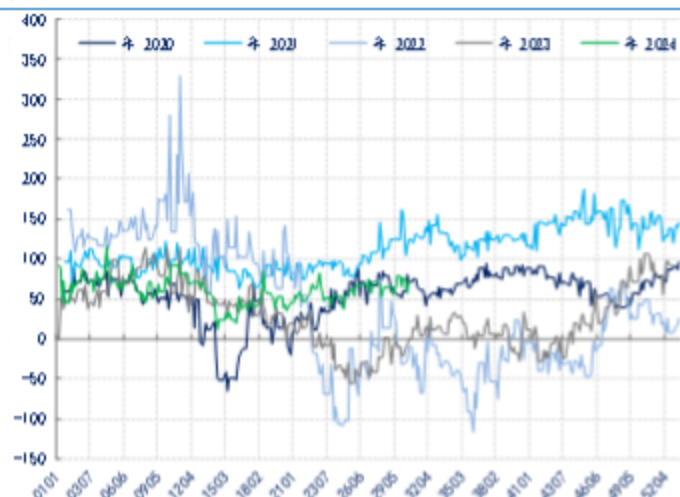
数据来源: 新世纪期货、CCF

图 2: 日本石脑油 CFR 单位: 美元/吨



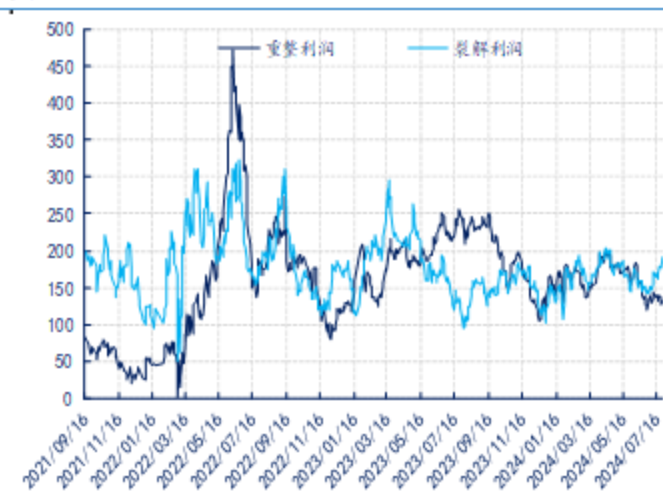
数据来源: 新世纪期货、CCF

图 3: 石脑油-原油 单位: 美元/吨



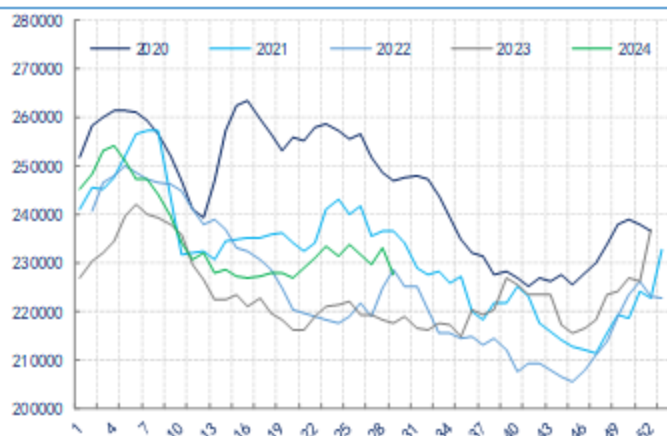
数据来源: 新世纪期货、CCF

图 4: 石脑油重整与裂解利润 单位: 美元/吨



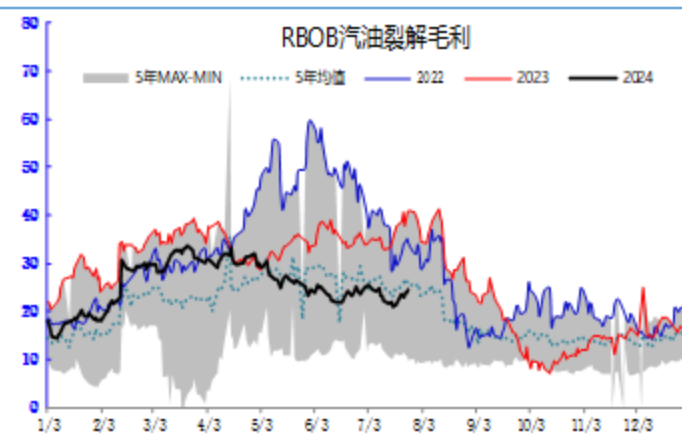
数据来源: 新世纪期货、CCF

图 5: 美国汽油库存 单位: 千桶



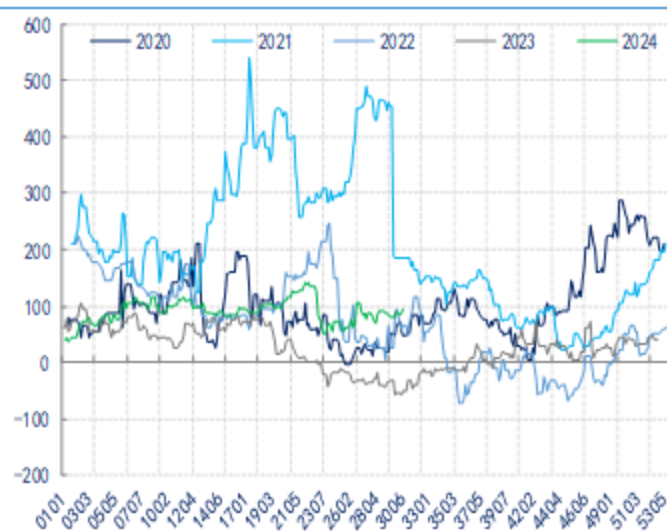
数据来源: 新世纪期货、CCF

图 6: 美国汽油裂解毛利 单位: 美元/桶



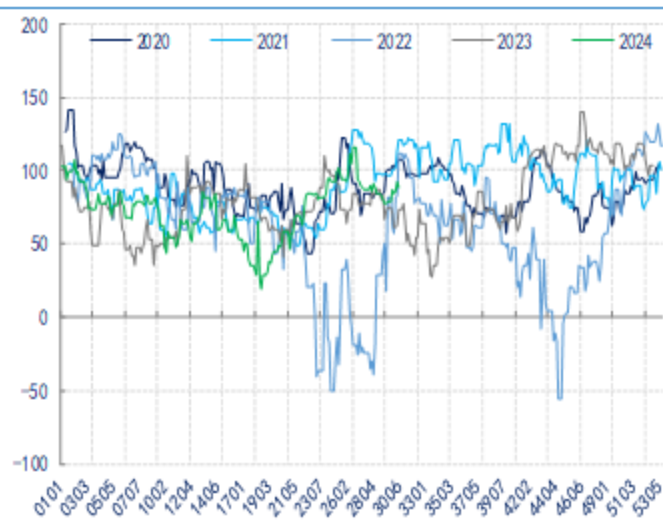
数据来源: 新世纪期货、CCF

图 7: STDP\_韩国 单位: 美元/吨



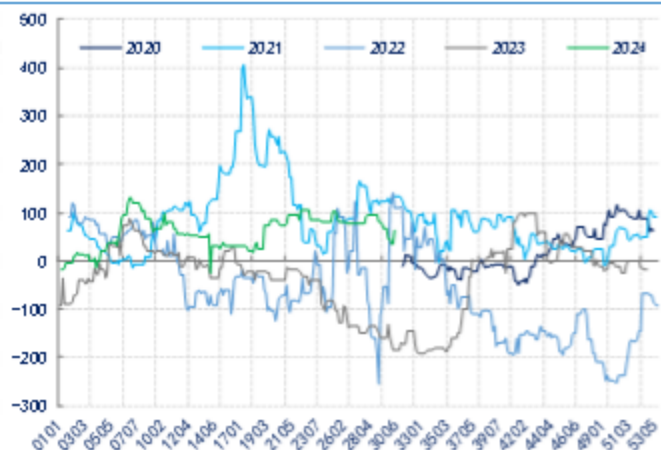
数据来源: 新世纪期货、CCF

图 8: 韩国: PX-MX 单位: 美元/吨



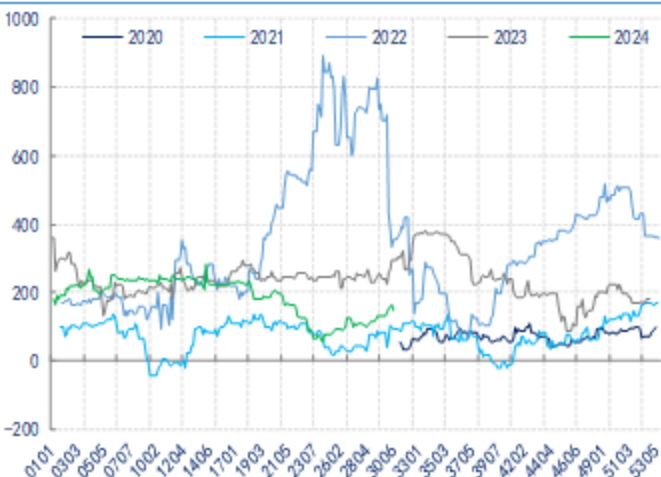
数据来源: 新世纪期货、CCF

图 9: STDP\_美国 单位: 美元/吨



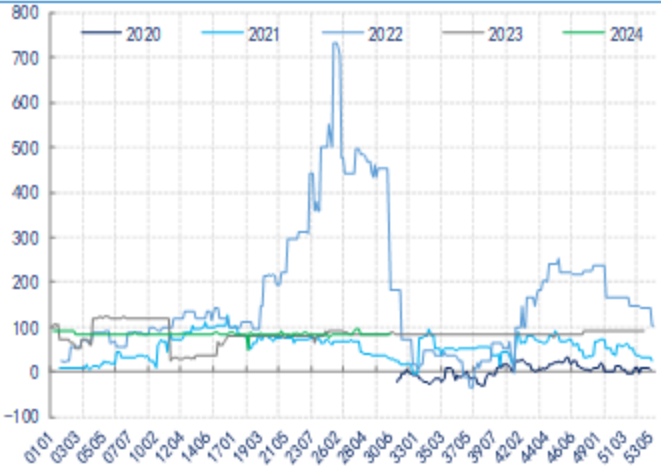
数据来源: 新世纪期货、CCF

图 11: 甲苯: 美国-亚洲 单位: 美元/吨



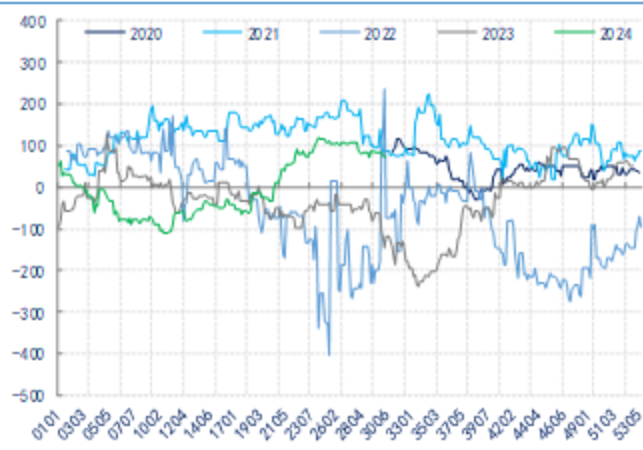
数据来源: 新世纪期货、CCF

图 13: PX: 美国-亚洲



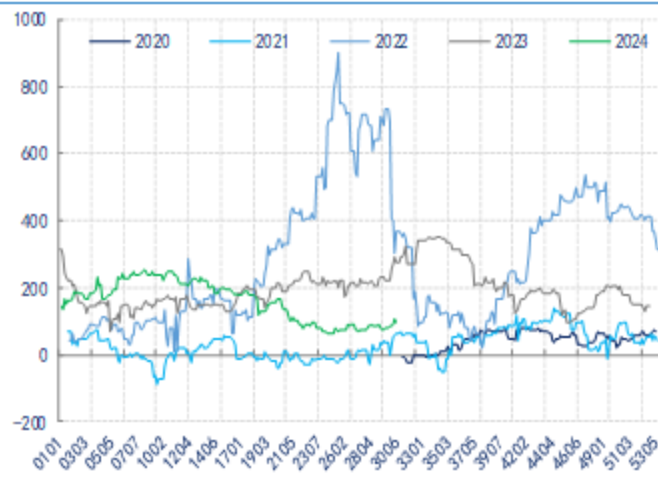
数据来源: 新世纪期货、CCF

图 10: 美国: PX-MX 单位: 美元/吨



数据来源: 新世纪期货、CCF

图 12: MX: 美国-亚洲 单位: 美元/吨



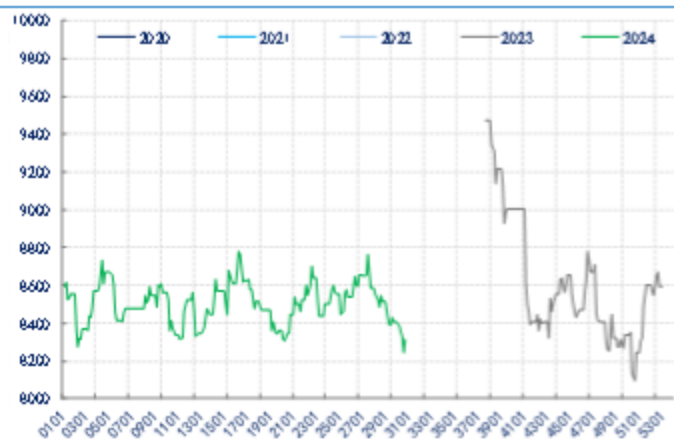
数据来源: 新世纪期货、CCF

图 14: PX CFR 中国 单位: 美元/吨



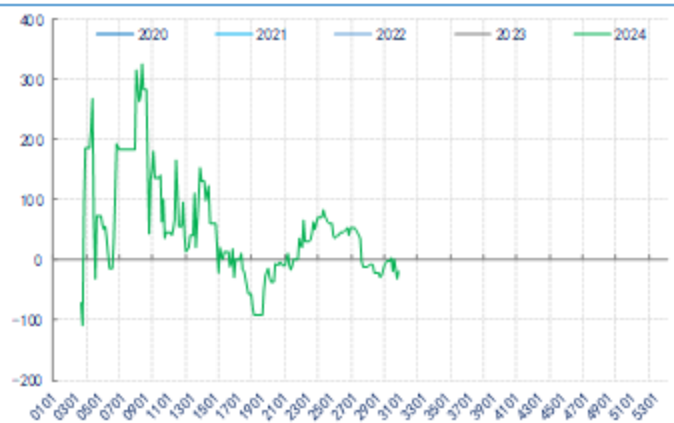
数据来源: 新世纪期货、CCF

图 15: PX 主力收盘 单位: 元/吨



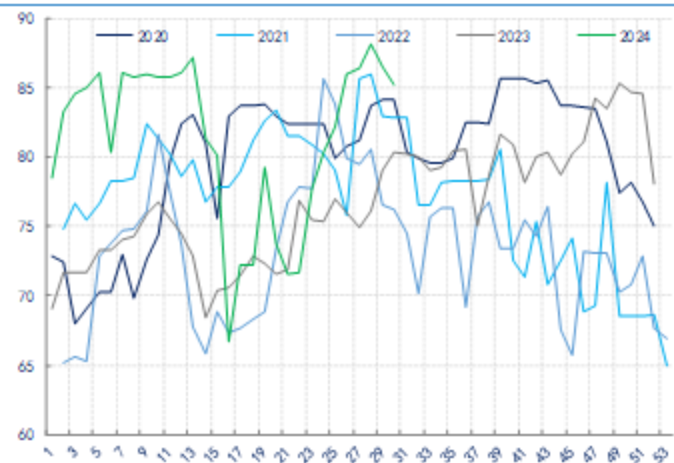
数据来源: 新世纪期货、CCF

图 17: PX 91 月差 单位: 元/吨



数据来源: 新世纪期货、CCF

图 19: 中国 PX 开工率 单位: %



数据来源: 新世纪期货、CCF

图 16: PX 基差 单位: 元/吨



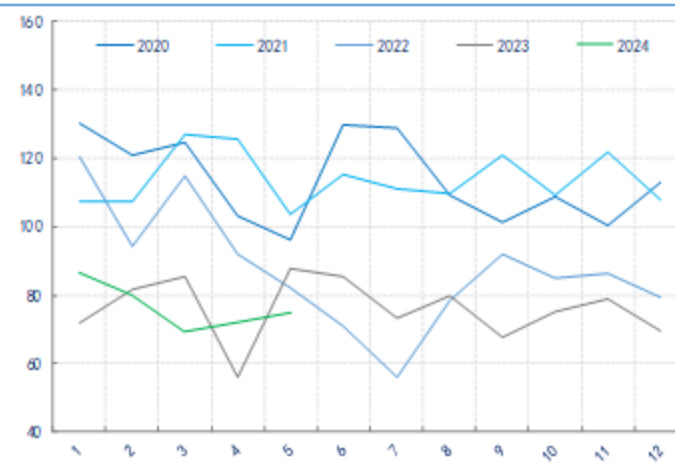
数据来源: 新世纪期货、CCF

图 18: PXN 价差 单位: 美元/吨



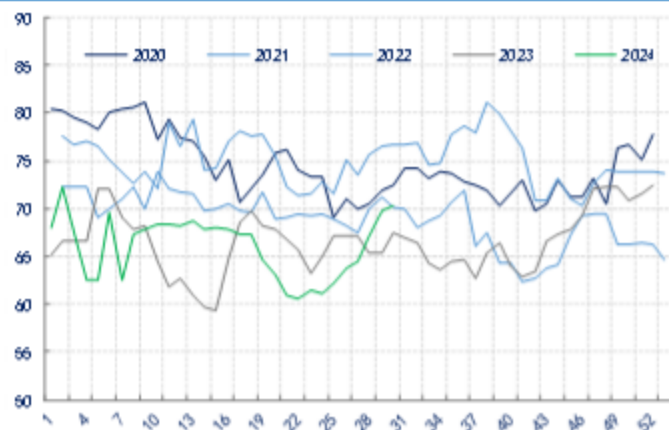
数据来源: 新世纪期货、CCF

图 20: PX 进口量 单位: 万吨



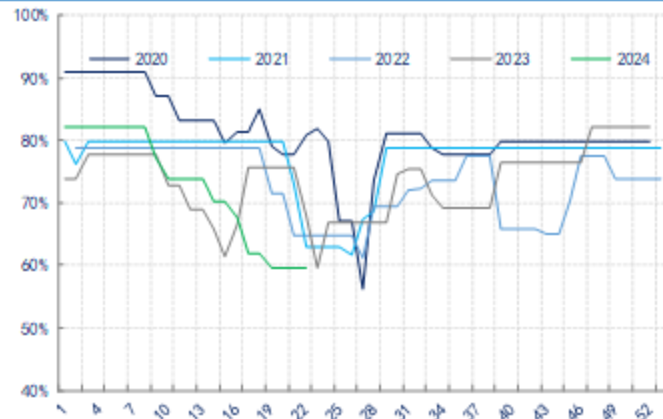
数据来源: 新世纪期货、CCF

图 21: 亚洲 PX 负荷\_除中国 单位: %



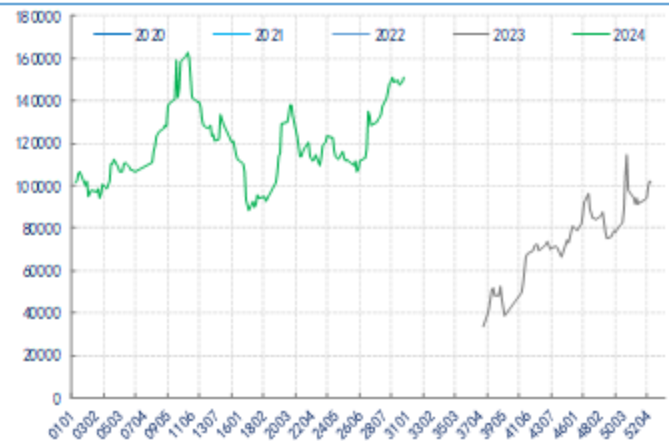
数据来源: 新世纪期货、CCF

图 22: 韩国 PX 负荷 单位: %



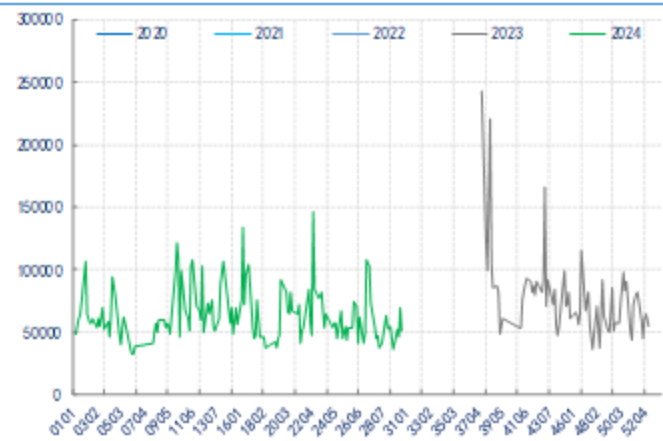
数据来源: 新世纪期货、CCF

图 23: PX 持仓量 单位: 手



数据来源: 新世纪期货

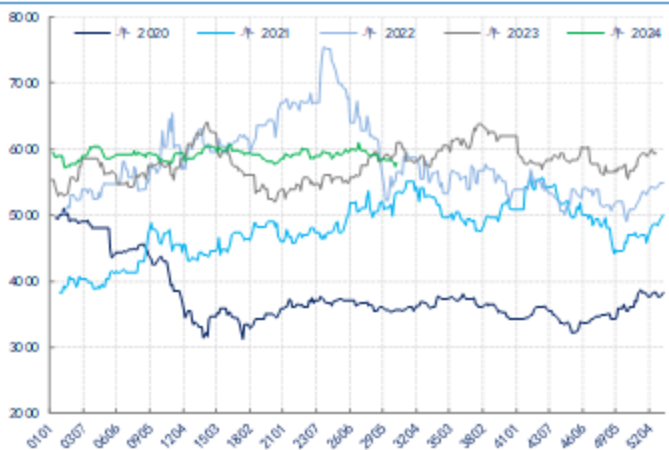
图 24: PX 成交量 单位: 手



数据来源: 新世纪期货

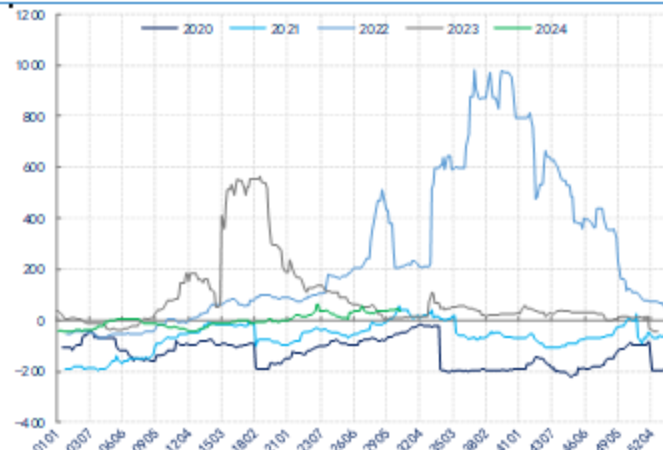
## PTA:

图 25: PTA 主力收盘价 单位: 元/吨



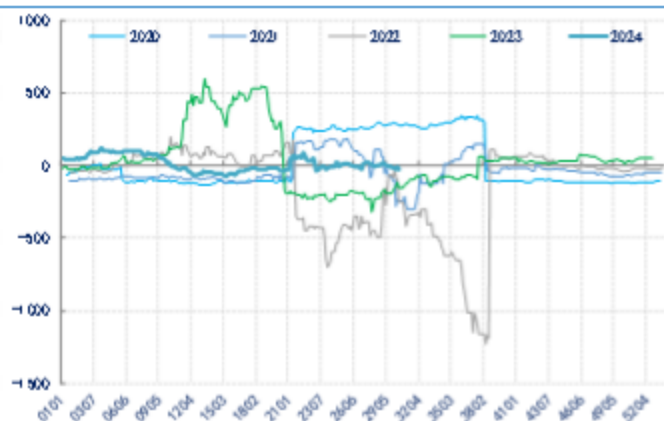
数据来源: 新世纪期货、CCF

图 26: PTA 基差 单位: 元/吨



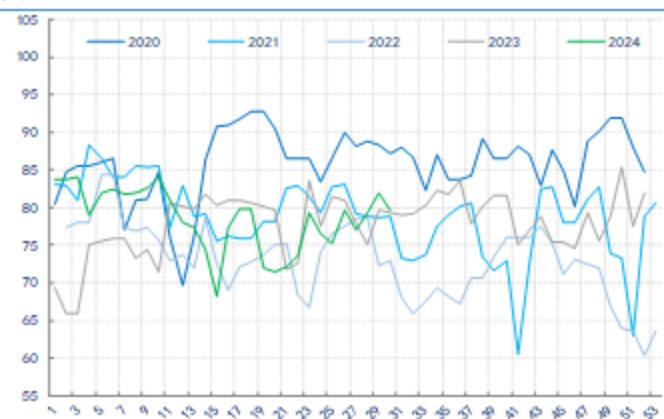
数据来源: 新世纪期货、CCF

图 27: PTA 主力月差 单位: 元/吨



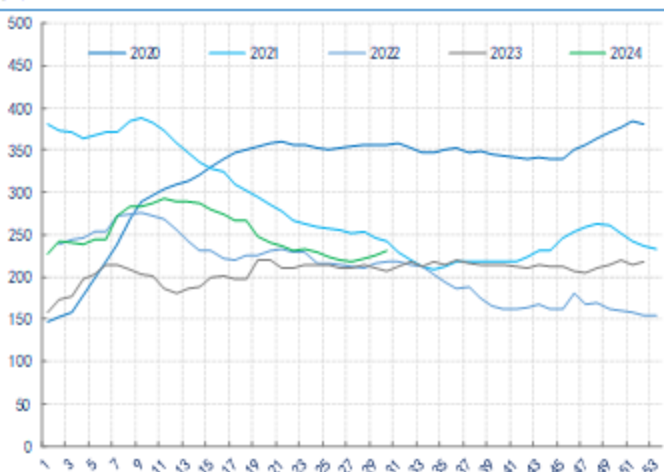
数据来源: 新世纪期货、CCF

图 29: PTA 开工率 单位: %



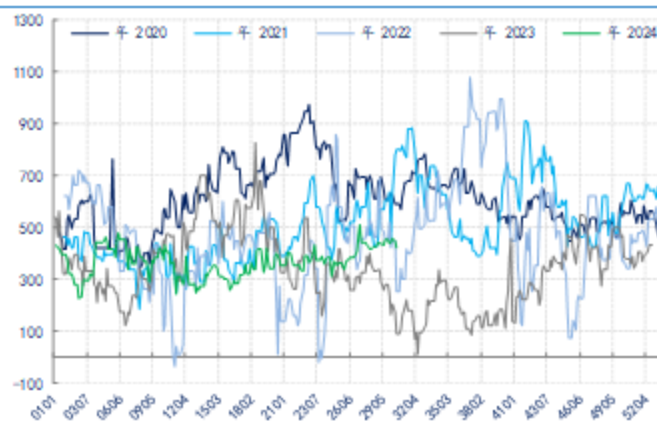
数据来源: 新世纪期货、CCF

图 31: PTA 社会库存 单位: 万吨



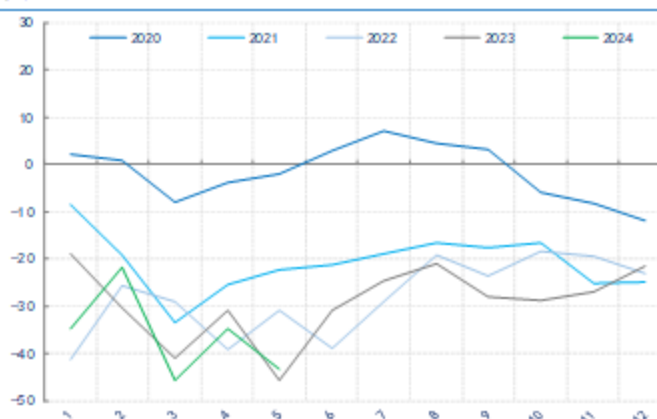
数据来源: 新世纪期货、CCF

图 28: PTA 加工差 单位: 元/吨



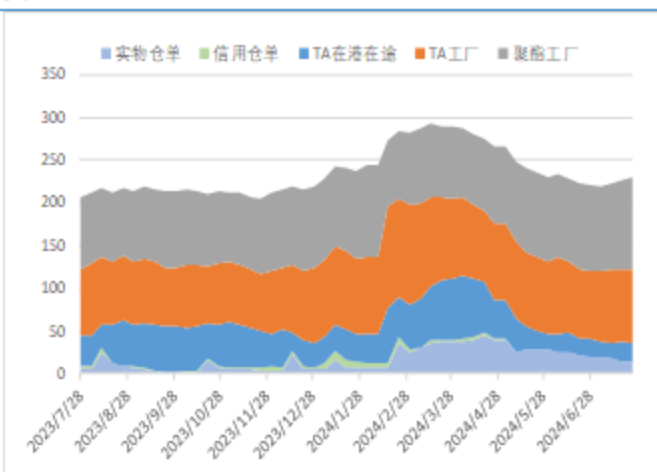
数据来源: 新世纪期货、CCF

图 30: PTA 净进口 单位: 万吨



数据来源: 新世纪期货、CCF

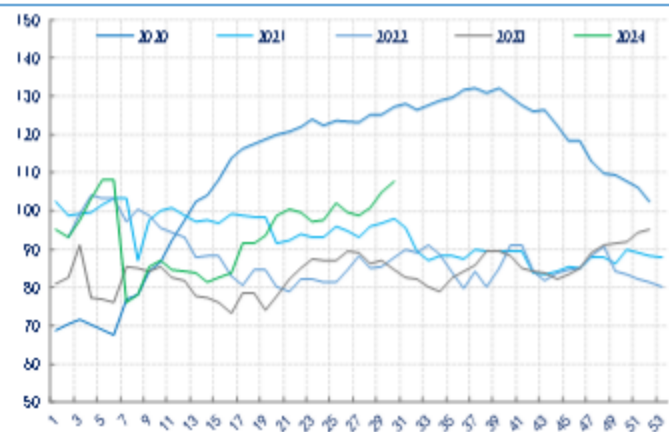
图 32: PTA 库存分布 单位: 万吨



数据来源: 新世纪期货

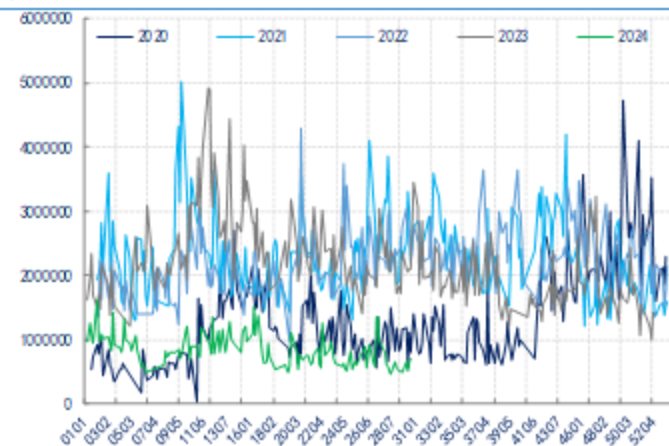


图 33: 聚酯工厂 PTA 原料 单位: 万吨



数据来源: 新世纪期货、CCF

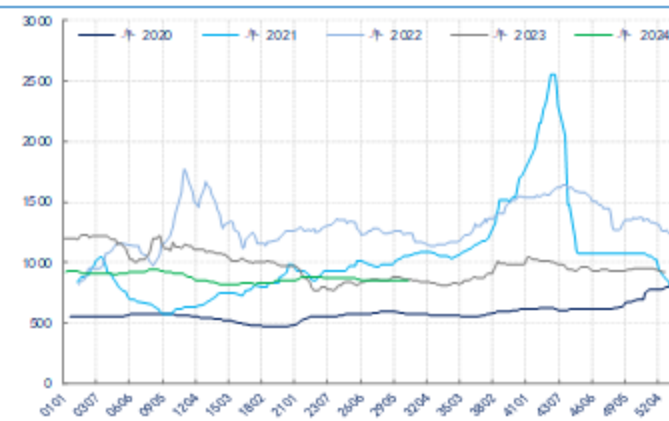
图 35: PTA 持仓量 单位: 手



数据来源: 新世纪期货

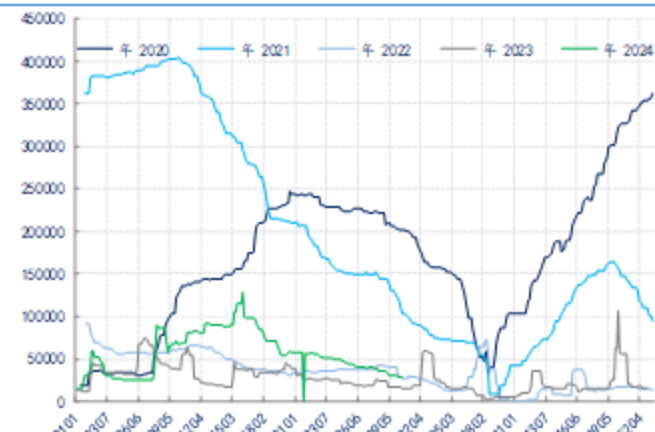
MEG:

图 37: 动煤 5500 单位: 元/吨



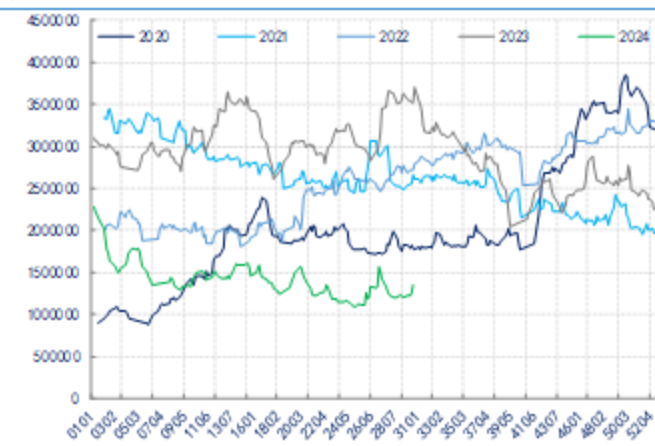
数据来源: 新世纪期货、CCF

图 34: PTA 仓单 单位: 张



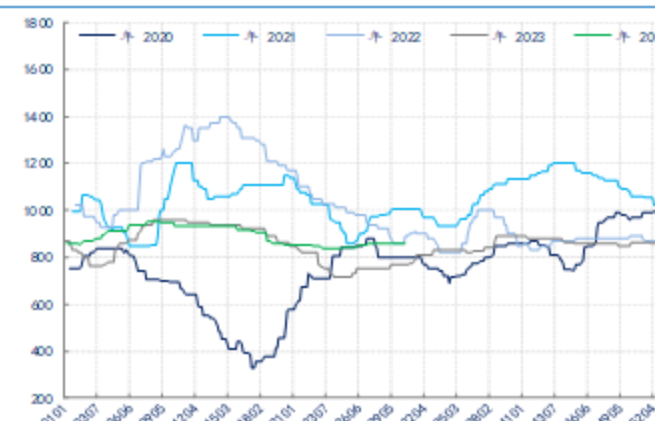
数据来源: 新世纪期货

图 36: PTA 成交量 单位: 手



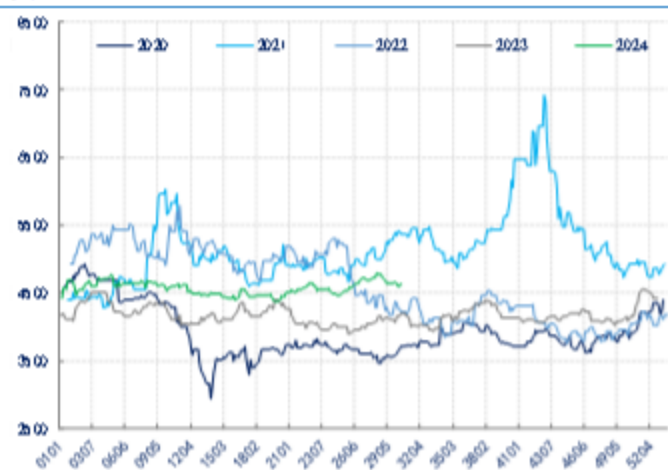
数据来源: 新世纪期货

图 38: 乙烯东北亚 单位: 美元/吨



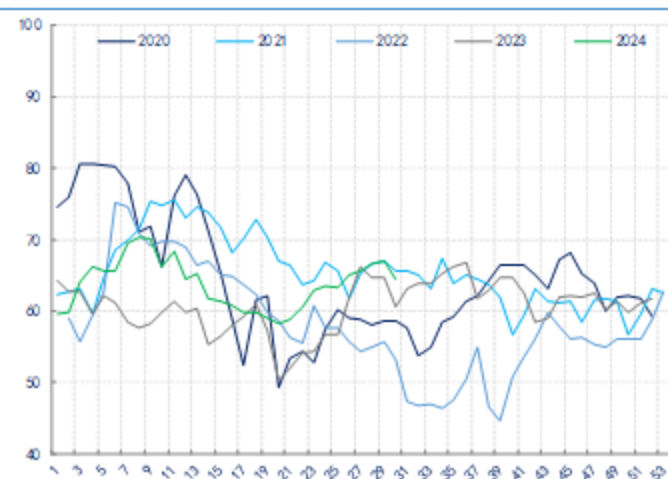
数据来源: 新世纪期货、CCF

图 39: EG 主力合约收盘价 单位: 元/吨



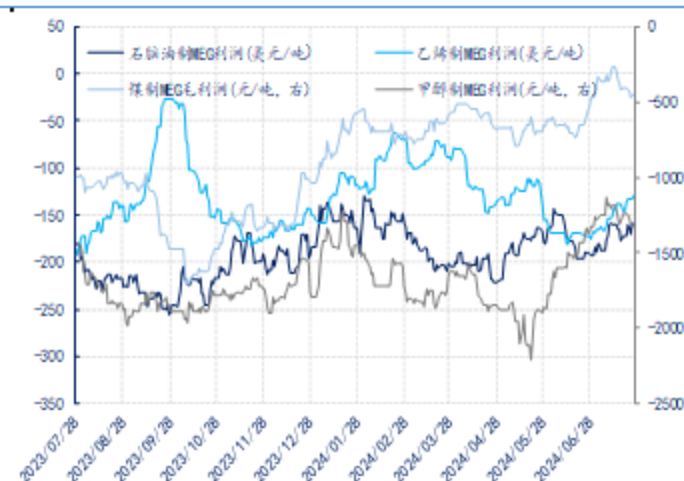
数据来源: 新世纪期货

图 41: EG 整体开工率 单位: 天



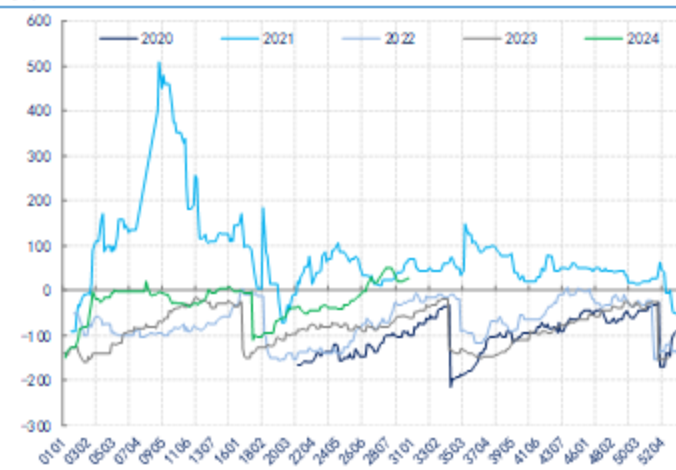
数据来源: 新世纪期货、CCF

图 43: EG 各工艺利润 单位: 美元/吨、元/吨



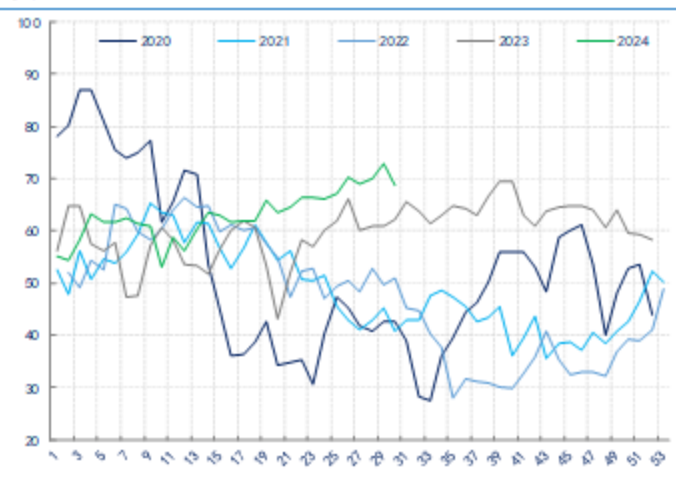
数据来源: 新世纪期货

图 40: EG 基差 单位: 元/吨



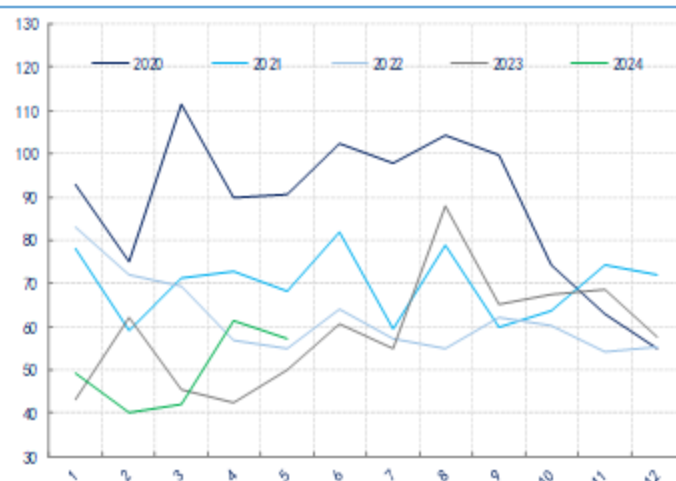
数据来源: 新世纪期货、CCF

图 42: EG 煤制开工率 单位: %



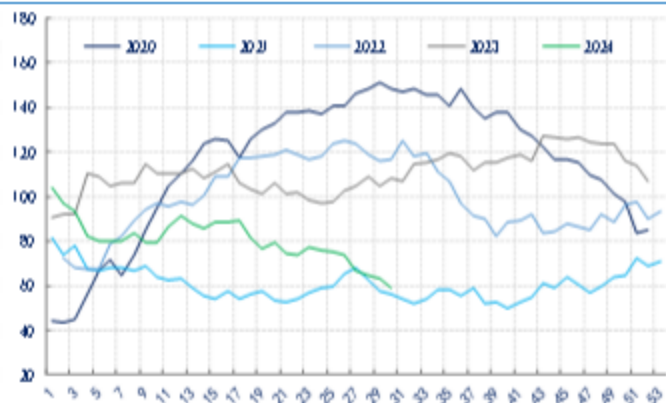
数据来源: 新世纪期货、CCF

图 44: EG 净进口量 单位: 万吨



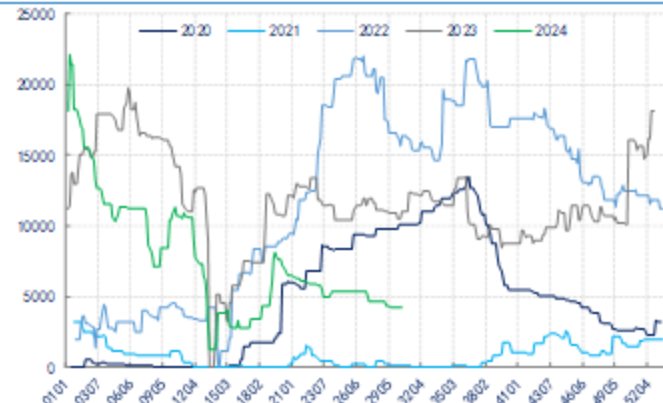
数据来源: 新世纪期货

图 45: EG 港口库存 单位: 万吨



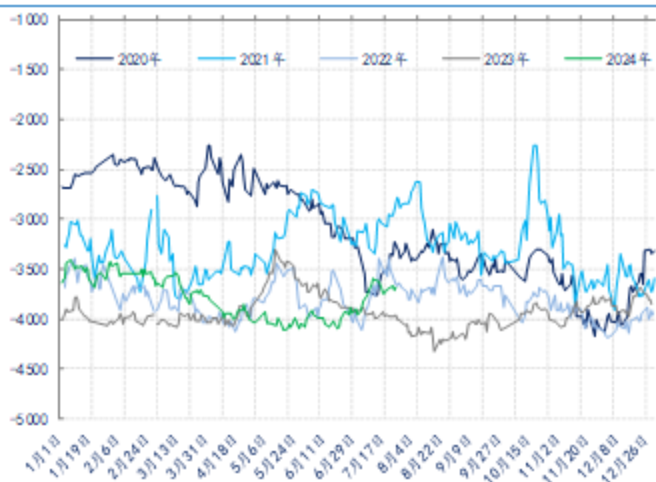
数据来源: 新世纪期货、CCF

图 46: EG 仓单 单位: 张



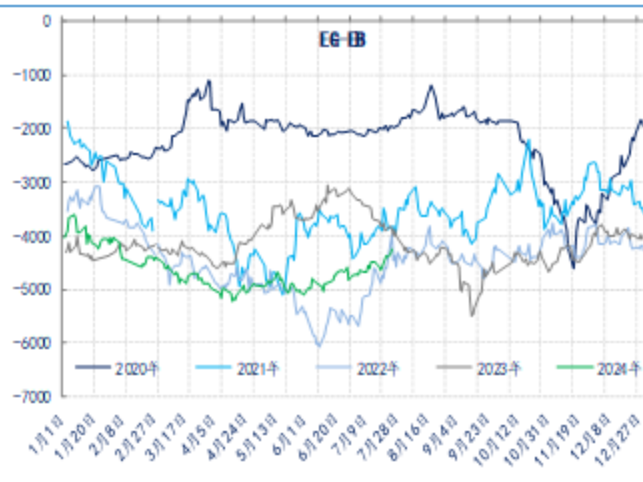
数据来源: 新世纪期货

图 47: 主力 EG-L 单位: 元/吨



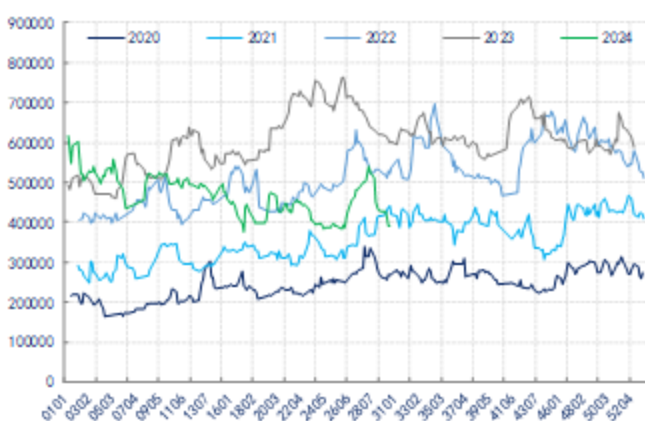
数据来源: 新世纪期货

图 48: 主力 EG-EB 单位: 元/吨



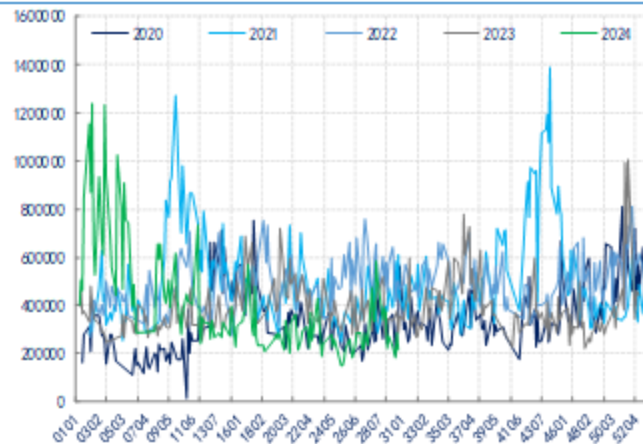
数据来源: 新世纪期货

图 49: EG 持仓量 单位: 手



数据来源: 新世纪期货

图 50: EG 成交量 单位: 手



数据来源: 新世纪期货

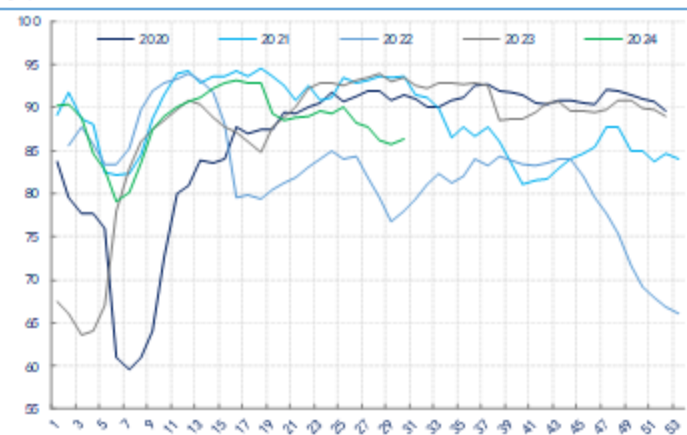
聚酯:

图 51: 聚酯价格 单位: 元/吨



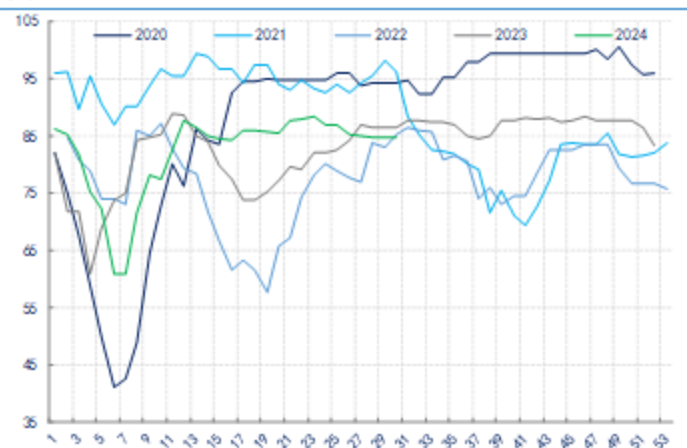
数据来源: 新世纪期货、CCF

图 53: 聚酯负荷 单位: %



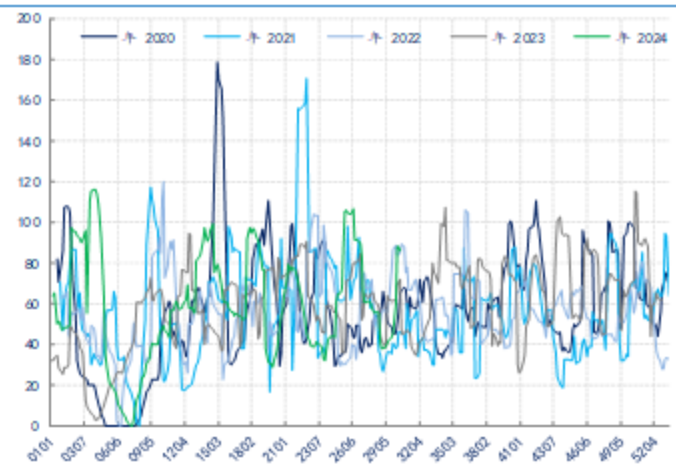
数据来源: 新世纪期货、CCF

图 55: 短纤负荷 单位: %



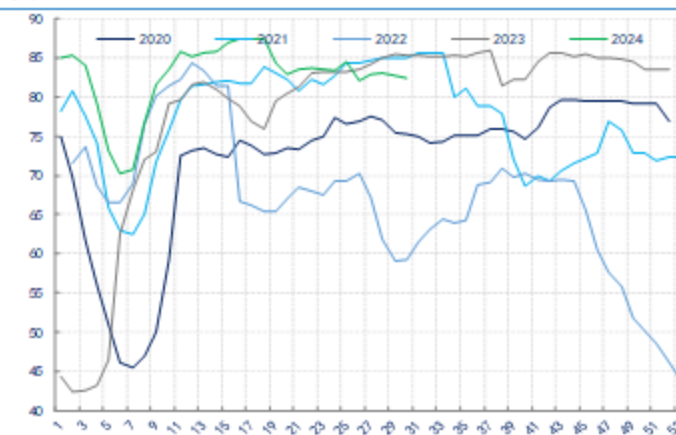
数据来源: 新世纪期货、CCF

图 52: 长丝 7 天平均产销 单位: %



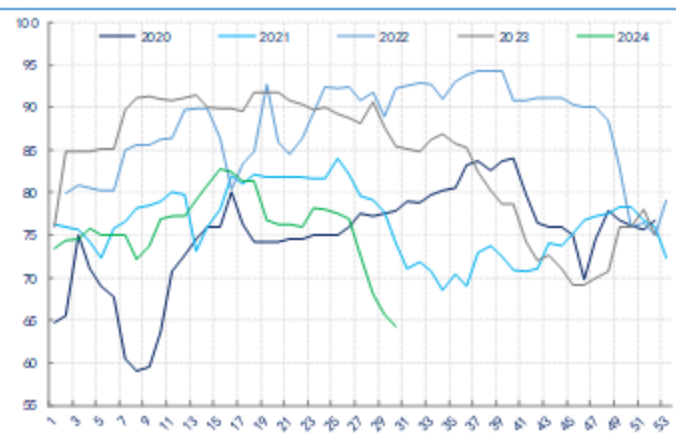
数据来源: 新世纪期货、CCF

图 54: 长丝负荷 单位: %



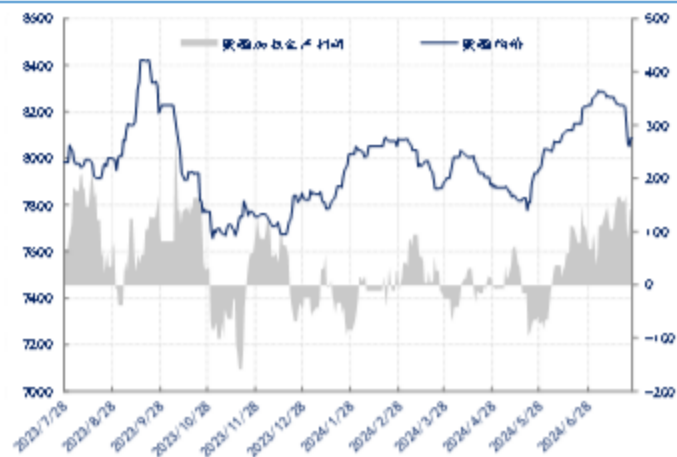
数据来源: 新世纪期货、CCF

图 56: 瓶片负荷 单位: %



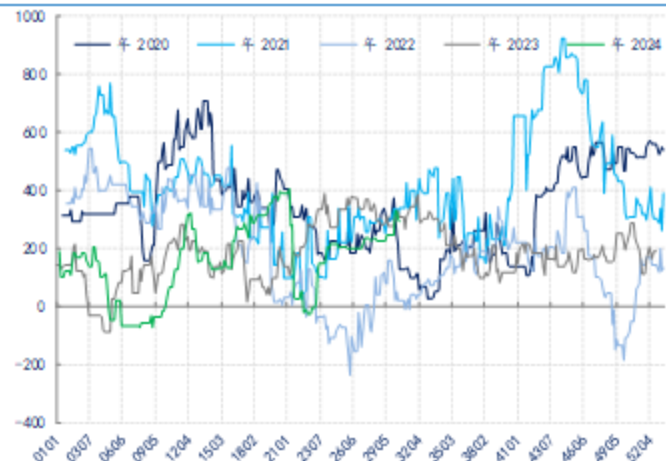
数据来源: 新世纪期货、CCF

图 57: 聚酯均价和利润 单位: 元/吨



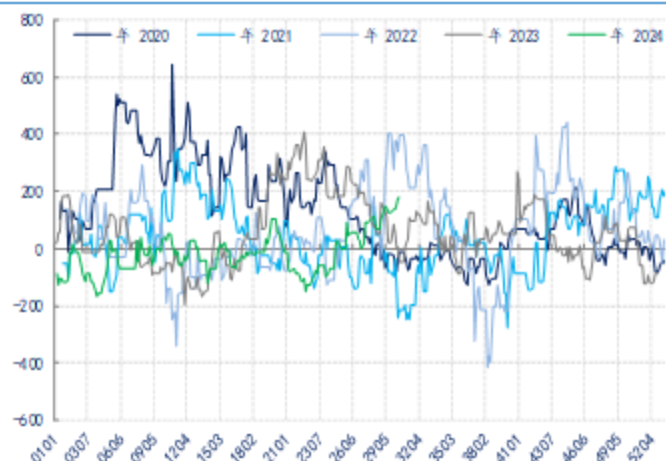
数据来源: 新世纪期货、CCF

图 59: DTY 利润 单位: 元/吨



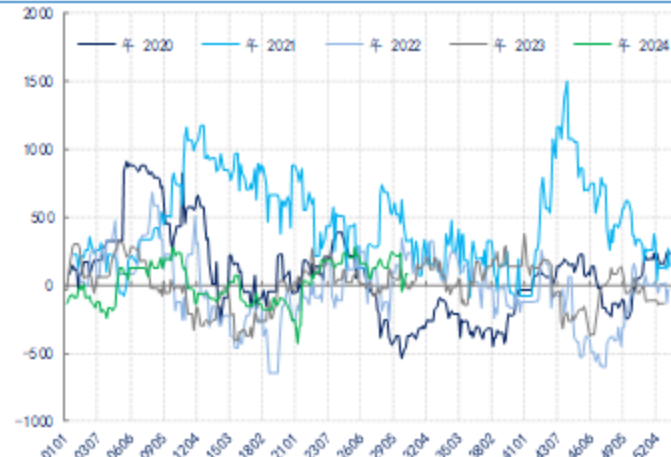
数据来源: 新世纪期货、CCF

图 61: 切片利润 单位: 元/吨



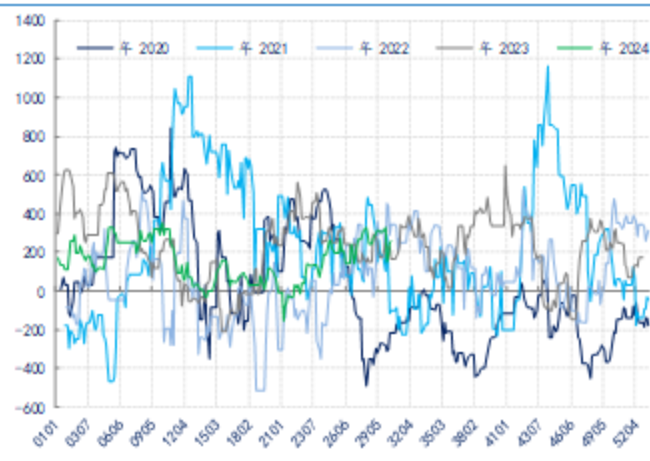
数据来源: 新世纪期货、CCF

图 58: POY 利润 单位: 元/吨



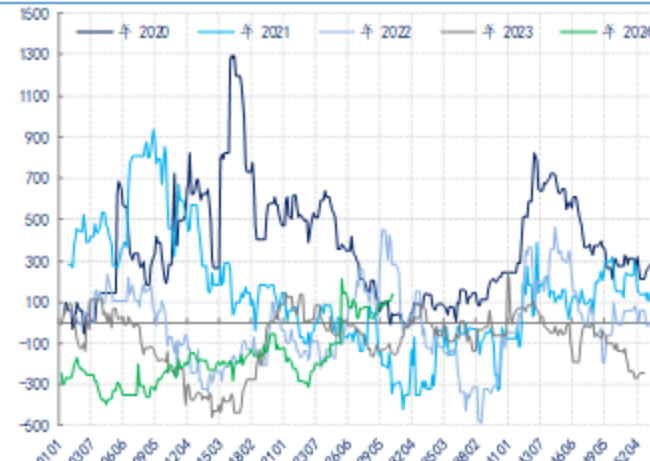
数据来源: 新世纪期货、CCF

图 60: FDY 利润 单位: 元/吨



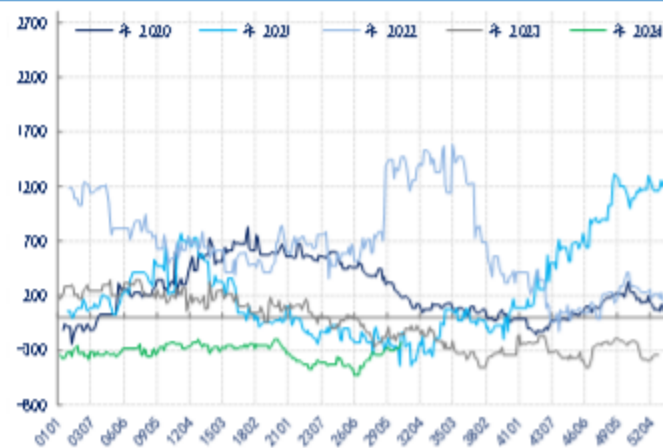
数据来源: 新世纪期货、CCF

图 62: 短纤利润 单位: 元/吨



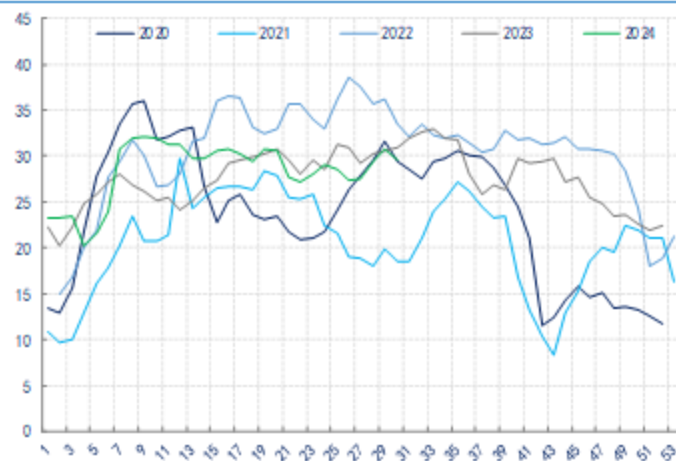
数据来源: 新世纪期货、CCF

图 63: 瓶片利润 单位: 元/吨



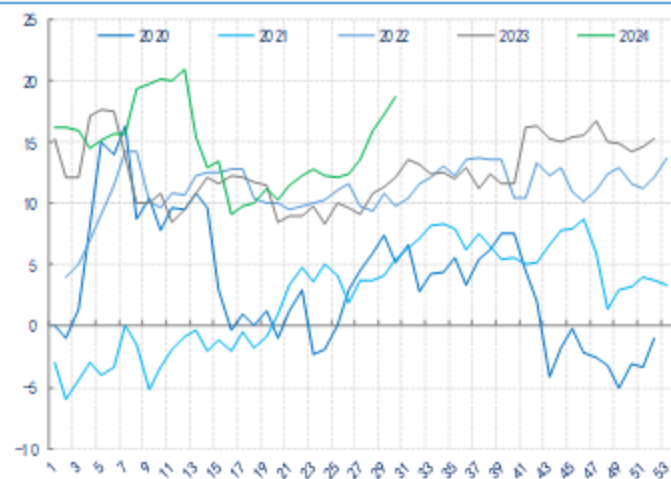
数据来源: 新世纪期货、CCF

图 65: DTY 库存 单位: 天



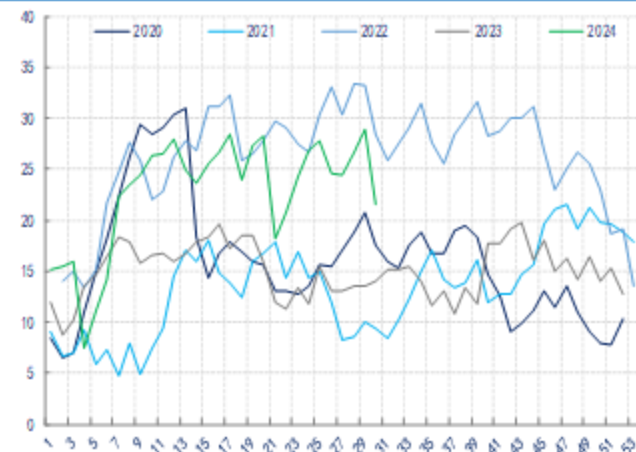
数据来源: 新世纪期货、CCF

图 67: 涤短库存 单位: 天



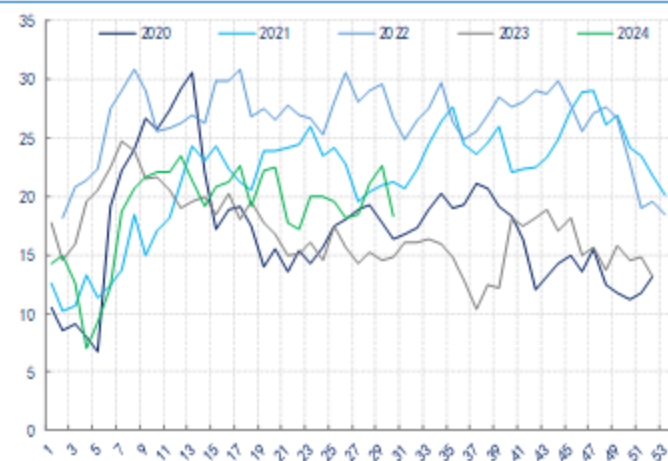
数据来源: 新世纪期货、CCF

图 64: POY 库存 单位: 天



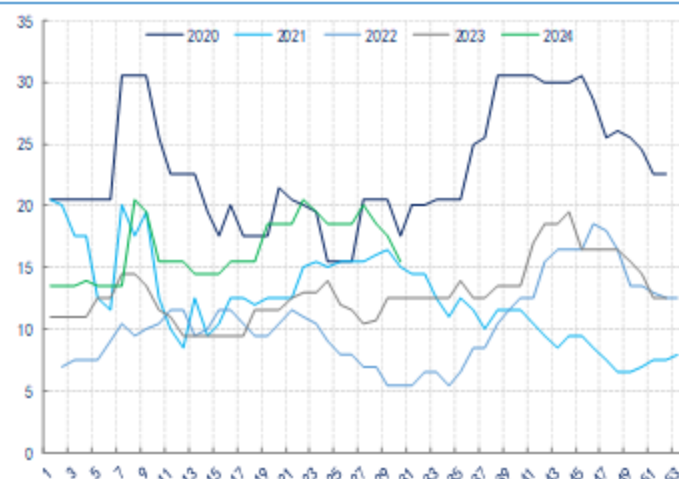
数据来源: 新世纪期货、CCF

图 66: FDY 库存 单位: 天



数据来源: 新世纪期货、CCF

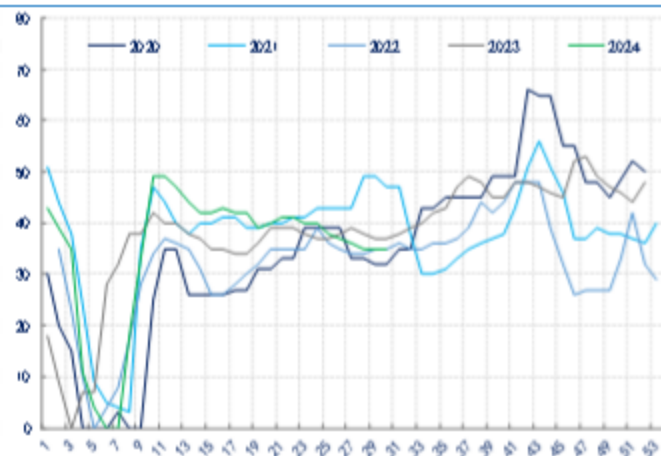
图 68: 瓶片库存 单位: 天



数据来源: 新世纪期货、CCF

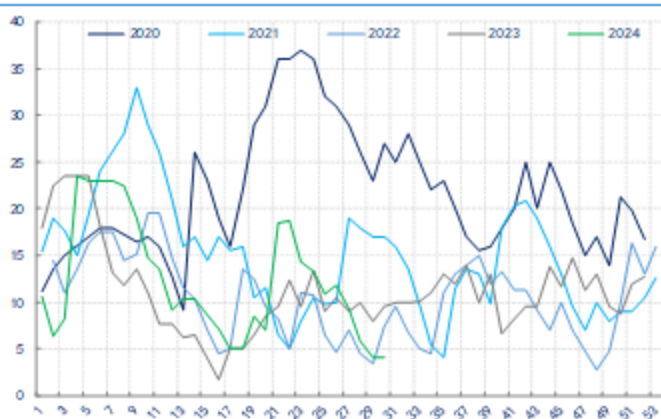
织造:

图 69: 织造新订单指数 单位: 点



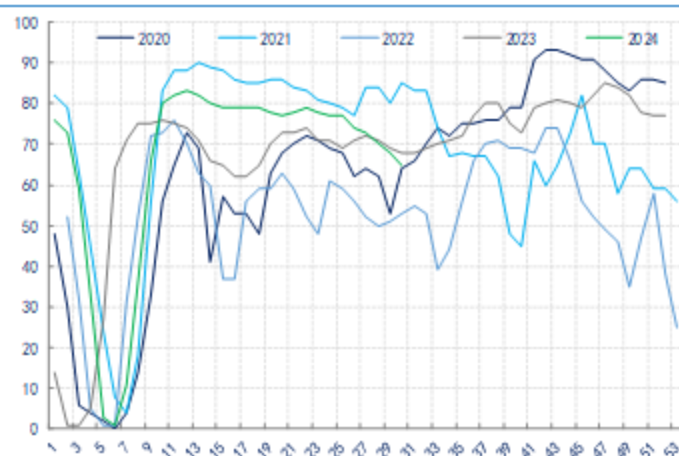
数据来源: 新世纪期货、CCF

图 71: 织造原料库存 单位: 天



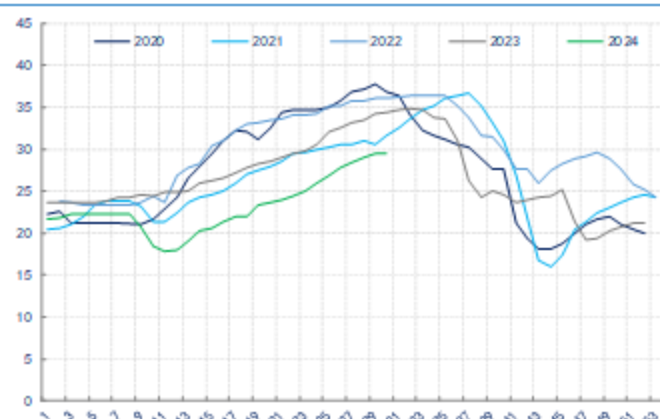
数据来源: 新世纪期货、CCF

图 70: 江浙织造负荷 单位: %



数据来源: 新世纪期货、CCF

图 72: 织造坯布库存 单位: 天



数据来源: 新世纪期货、CCF

## 免责声明

1. 本报告中的信息均来源于可信的公开资料或实地调研资料，我公司对这些信息的准确性及完整性不作任何保证，也不保证所包含的信息和建议不会发生任何变更。我们已力求报告内容的客观、公正，但文中的观点、结论和建议仅供参考，在任何情况下，报告中的信息或所表达的意见并不构成所述期货买卖的出价或征价，交易者据此作出的任何投资决策与本公司和作者无关，请交易者务必独立进行交易决策。我公司不对交易结果做任何保证，不对因本报告的内容而引致的损失承担任何责任。

2. 市场具有不确定性，过往策略观点的吻合并不保证当前策略观点的正确。公司及其他研究员可能发表与本策略观点不同甚至相反的意见。报告所载资料、意见及推测仅反映研究人员于发出本报告当日的判断，可随时更改且无需另行通告。

3. 在法律范围内，公司或关联机构可能会就涉及的品种进行交易，或可能为其他公司交易提供服务。

4. 本报告版权仅为浙江新世纪期货有限公司所有。未经事先书面许可，任何机构和个人不得以任何形式翻版、复制、刊登、转载和引用，否则由此造成的一切不良后果及法律责任由私自翻版、复制、刊登、转载和引用者承担。

## 浙江新世纪期货有限公司

地址：浙江省杭州市下城区万寿亭街13号6-8

邮编：310006

电话：400-700-2828

网址：<http://www.zjncf.com.cn/>