

黑色金属组

电话：0571-85106702
邮编：310003
地址：杭州市拱墅区万寿亭13号
网址：<http://www.zjncf.com.cn>

相关报告

- 产业现实偏弱，矿价高位调整
2024-5-27
- 供需双强，矿价下方存支撑
2024-5-13
- 铁水产量继续回升，矿价存反弹空间
2024-3-15
- 铁矿重心下移，期价弱势下探
2024-3-4
- 铁矿盘面高开低走，后期如何应对？
2024-2-26
- 市场弱现实，关注钢厂补库支撑
2024-1-15

发运大幅回升，矿价承压回落

一、行情回顾：

6月钢厂盈利出现下降，但钢铁产量不降反增，高炉日均铁水产量增至7个月高位，超预期增加到239万吨水平，6月对铁矿采购积极性也有所增加，但依然处于近几年低位。港口库存小幅回落但依旧处于高位，同时发运也大幅回升，铁矿价格在供强需弱格局下承压回落。

二、基本面跟踪：

1、供给端：海外矿山季末发运冲量，本期全球铁矿石发运总量3455.0万吨，环比增加423.4万吨，创今年以来新高。澳洲巴西铁矿发运总量2860.7万吨，环比增加267.0万吨，周环比增加超1成。澳洲发运量2089.8万吨，环比增加136.2万吨，巴西发运量770.9万吨，环比增加130.8万吨。47港到港量环比回落229万吨至2313.8万吨，处于同期高位。

2、需求端：247家钢厂高炉开工率82.05%，环比上周增加0.55个百分点，同比去年减少1.04个百分点；高炉炼铁产能利用率89.53%，环比增加1.39个百分点，同比减少0.79个百分点；钢厂盈利率49.78%，环比减少3.03个百分点，同比减少2.17个百分点，近期受成材价格迅速下跌影响，个别以美金货为主的钢厂成本高位，利润由盈转亏；尽管盈利出现下降，但钢铁产量不降反增，高炉日均铁水产量增至7个月高位，本周日均铁水产量239.31万吨，环比增加3.56万吨，同比减少3.25万吨。

3、库存方面：截至6月14日，全国45个港口进口铁矿库存总量为14892.62万吨，环比降35.14万吨，47港日均疏港量309.38万吨，环比降3.44万吨。全国钢厂进口铁矿石库存总量为9249.91万吨，环比增加31.71万吨。本期整体钢厂进口矿日耗有所增加，主要由于华东、华北、华南地区部分钢厂高炉复产，进口矿日耗增加较多。

三、总结：目前下游处于季节性淡季，全国建材成交量维持在较低水平，需求逐步走弱，带动铁矿石和焦煤焦炭等炉料价格大幅下跌。钢厂盈利出现下降，但钢铁产量不降反增，高炉日均铁水产量增至7个月高位，超预期增加到239万吨水平，港口开启去库，但钢材淡季需求一般，能否持续复产存疑。铁矿在供强需弱格局下，承压调整为主。

四、风险提示：1、下游建材需求大幅好转；2、四大矿山发货量大幅回落；3、港口库存现拐点。

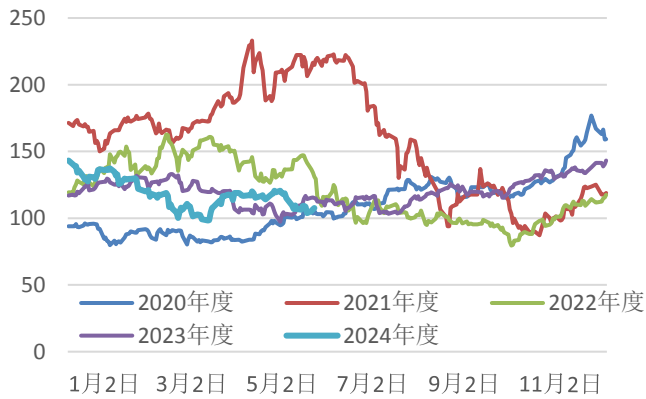
数据中心 — 铁矿

2024\6\17	指标	本期	上期	周变化	指标	本期	上期	周变化
期现货	卡粉	980	1005	-25	PB粉	817	841	-24
	金布巴粉	770	795	-25	麦克粉	798	818	-20
	纽曼粉	829	854	-25	超特粉	660	685	-25
	杨迪粉	736	761	-25	PB块	1016	1035	-19
	卡粉—PB粉	163	164	-1	PB-超特	157	156	1
	PB-金布巴	47	46	1	卡粉-超特	320	320	0
	PB-麦克	19	23	-4	PB块-PB粉	199	194	5
	普氏指数62%	107.65	109.25	-1.60	普氏指数65%	122.65	124.5	-1.85
	SGX TSI铁矿	107.5	108	-0.50	PB粉干吨	891.78	920.04	-28.26
	01合约	807	820.5	-13.5	05合约	0	0	0.0
	09合约	827.5	839.5	-12.00	01基差	84.78	99.54	-14.76
	05基差	891.78	920.04	-28.26	09基差	64.28	80.54	-16.26
	1—5	807	820.5	-14	5—9	(828)	(840)	12
	9—1	20.5	19	2	主力持仓	375774	375988	-214
	主力成交量	369040	364330	4710	仓单	3000	1900	1100
供应端	全球发运	3455	3031.6	423	澳洲发运	2089.8	1953.5	136
	巴西发运	770.9	640.2	130.7	澳巴19港发运	2860.7	2593.7	267.0
	RT至中国	567.6	522	45.6	BHP至中国	567.9	481.2	86.7
	FMG至中国	436.6	339.2	97.4	澳洲至中国	1785.5	1603.8	181.7
	RT发运	677.1	665.6	11.5	BHP发运	688.4	565.4	123.0
	FMG发运	454.1	401.8	52.3	Vale发运	538.4	419.3	119
	非主流发运	594.3	437.9	156.4	北方六港	1178.5	1153	25.5
	45港到港	2207.4	2436.4	-229.0	47港到港	2313.8	2533.4	-219.6
需求端	日均铁水产量	239.31	235.75	3.56	日均疏港量	309.38	312.82	-3.44
	烧结矿入炉配比	73.55	73.6	-0.05	块矿入炉配比	11.64	11.6	0.04
	球团入炉配比	14.81	14.81	0.00	烧结矿入炉铁品味	55.44	55.44	0.00
	铁水成本	2714	2723	-9	64家钢厂进口矿天数	19	20	-1
	64家钢厂进口矿日耗	60.53	60.85	-0.32	64家钢厂国产矿日耗	9.98	10.22	-0.24
	进口矿库存消费比	18.94	18.9	0.04	国产矿库存消费比	9.42	9.13	0.29
	港口现货日均成交量	113.9	97.6	16.3	远期现货日均成交量	172.8	132.4	40.4
	钢厂进口矿日耗	292.91	288.1	4.81	247家钢厂进口矿库存消比	31.58	32	-0.42
	钢厂高炉开工率	82.05	81.5	0.55	钢厂产能利用率	89.53	88.14	1.39
	钢厂钢厂盈利率	49.78	52.81	-3.03	短流程利润	-263.15	-223.38	-39.77
库存端	45港港口库存	14892.62	14927.8	-35.1	247家钢厂进口矿库存	9249.91	9218.2	31.7
	45港澳矿库存	6802.41	6793.27	9.14	45港巴西矿库存	4831.05	4919.32	-88.27
	45港贸易矿库存	9462.59	9377.25	85.34	贸易矿库存占比	63.54	62.82	0.72
	精粉库存	1543.55	1593.38	-49.83	粗粉库存	11046.87	11016.68	30.19
	球团库存	642.38	648.81	-6.43	块矿库存	1659.82	1668.89	-9.07
	64家钢厂进口矿库存	1146.45	1150.22	-3.77	64家钢厂国产矿库存	93.98	93.29	0.69

数据来源：新世纪期货、钢联、wind

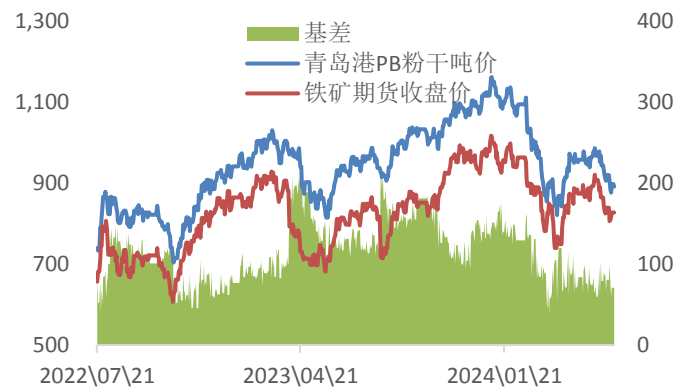
图表区—铁矿

图 1：普氏指数走势图 单位：美元



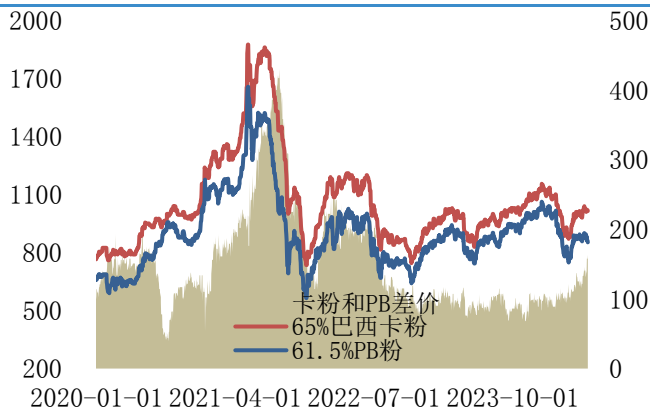
数据来源：mysteel 新世纪期货

图 2：铁矿基差走势图 单位：元/吨



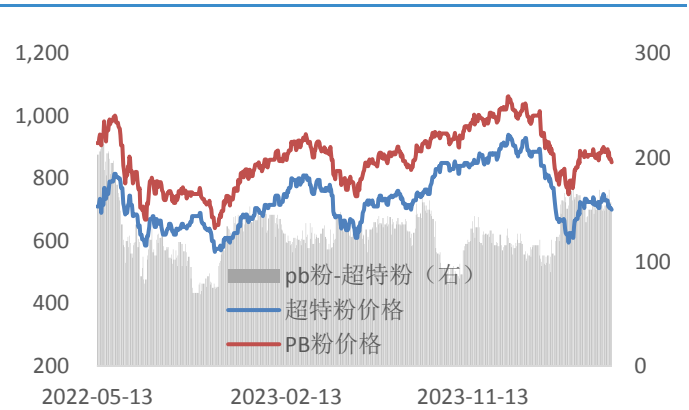
数据来源：mysteel 新世纪期货

图 3：卡粉和PB粉价差走势图 单位：元/吨



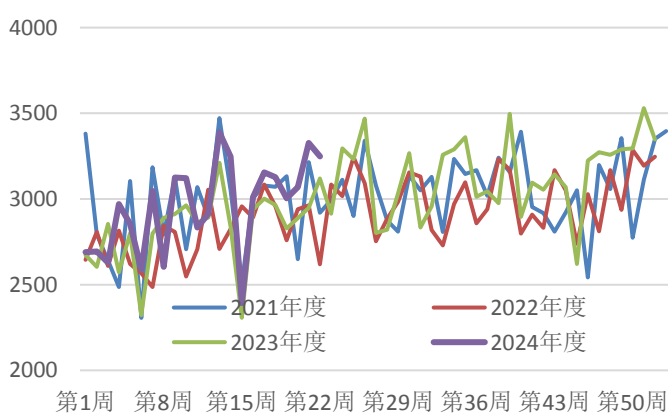
数据来源：mysteel 新世纪期货

图 4：PB粉和超特粉走势图 单位：元/吨



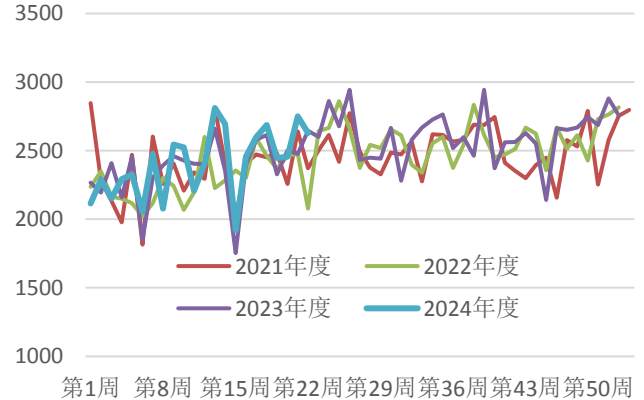
数据来源：mysteel 新世纪期货

图 5：铁矿全球发运量 单位：万吨



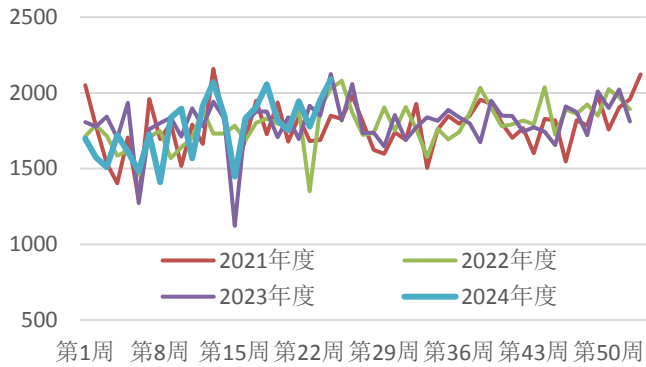
数据来源：mysteel 新世纪期货

图 6：澳洲巴西铁矿总发货量 单位：万吨



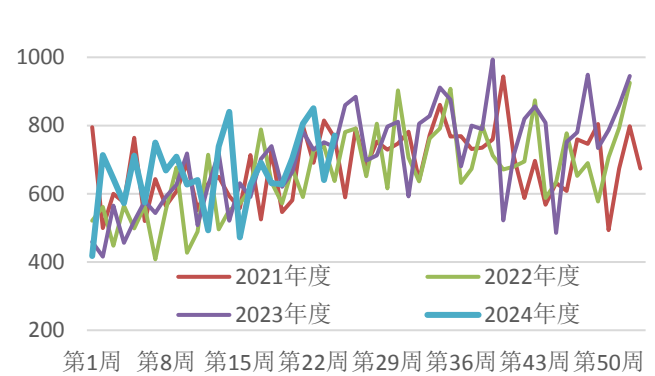
数据来源：mysteel 新世纪期货

图 7： 澳洲铁矿总发货量 单位：万吨



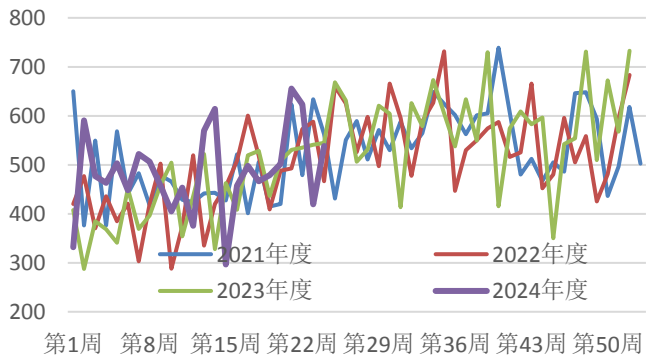
数据来源：mysteel 新世纪期货

图 8： 巴西铁矿总发货量 单位：万吨



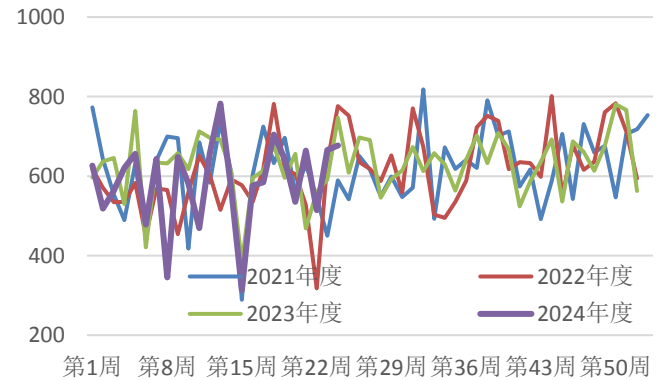
数据来源：mysteel 新世纪期货

图 9： VALE 发运量 单位：万吨



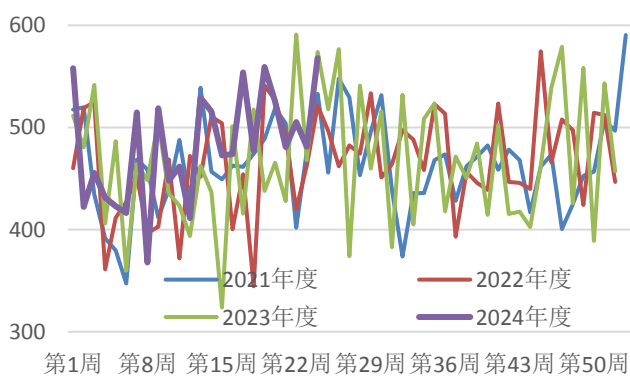
数据来源：mysteel 新世纪期货

图 10： 力拓发运量 单位：万吨



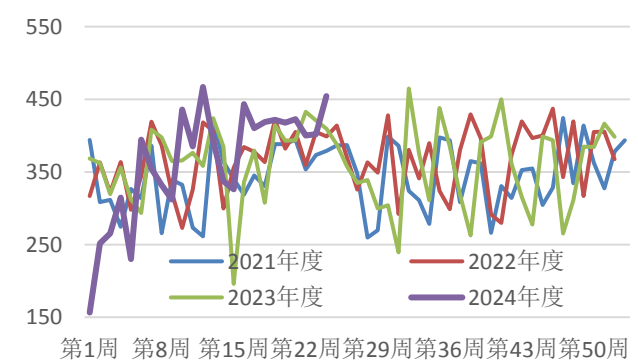
数据来源：mysteel 新世纪期货

图 11： BHP 发运量 单位：万吨



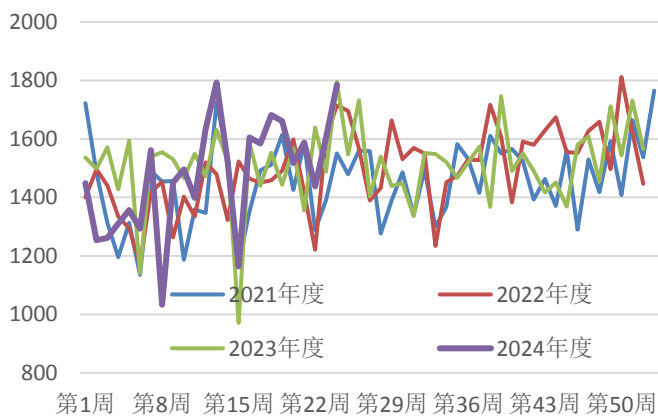
数据来源：mysteel 新世纪期货

图 12： FMG 发运量 单位：万吨



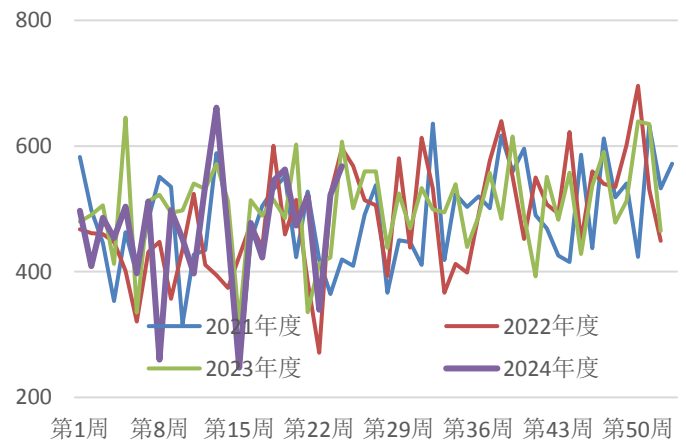
数据来源：mysteel 新世纪期货

图 13: 澳大利亚至中国发货量 单位: 万吨



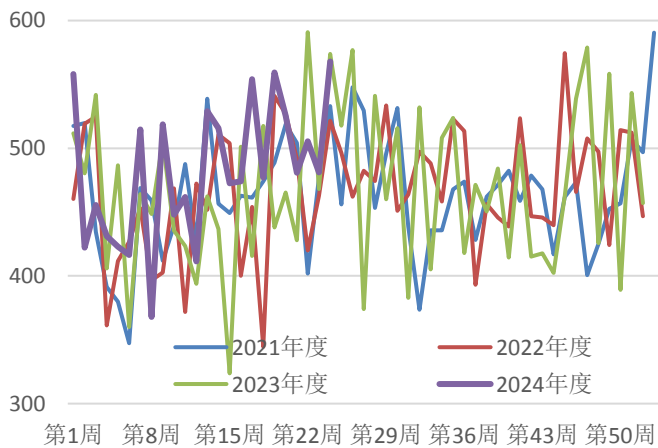
数据来源: mysteel 新世纪期货

图 14: 力拓发运至中国 单位: 万吨



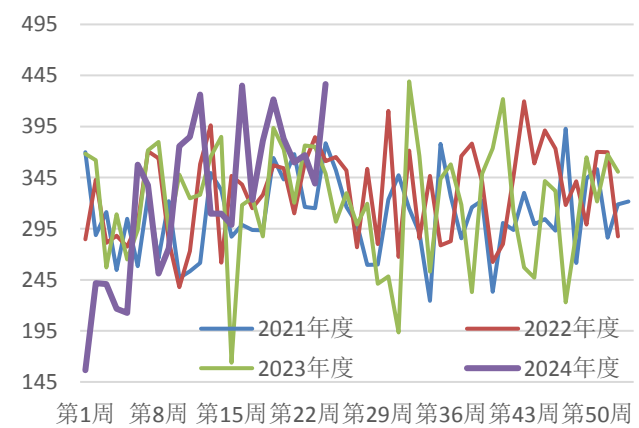
数据来源: mysteel 新世纪期货

图 15: BHP 发运至中国 单位: 万吨



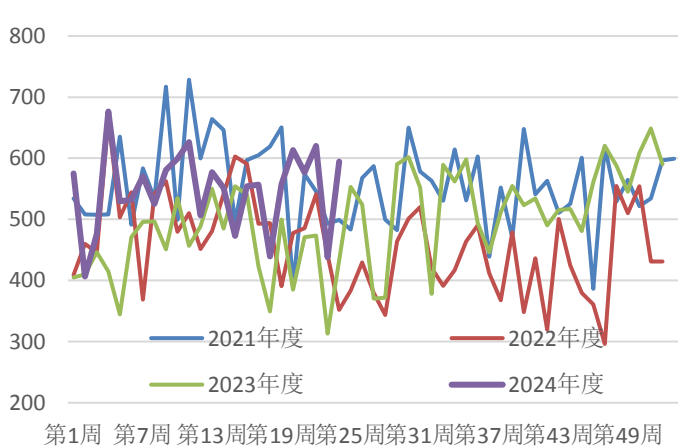
数据来源: mysteel 新世纪期货

图 16: FMG 发运至中国 单位: 万吨



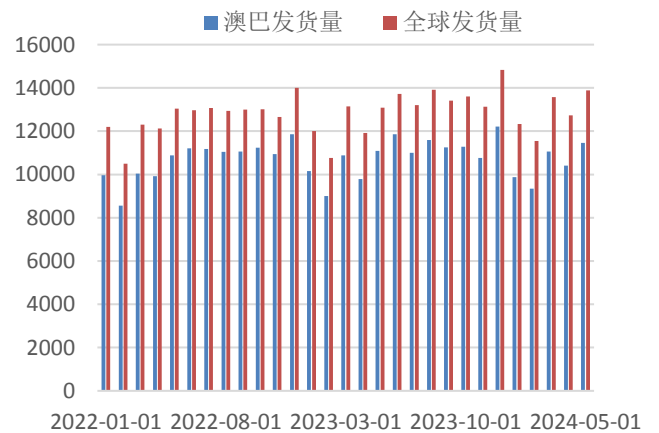
数据来源: mysteel 新世纪期货

图 17: 非澳巴发运情况 单位: 万吨



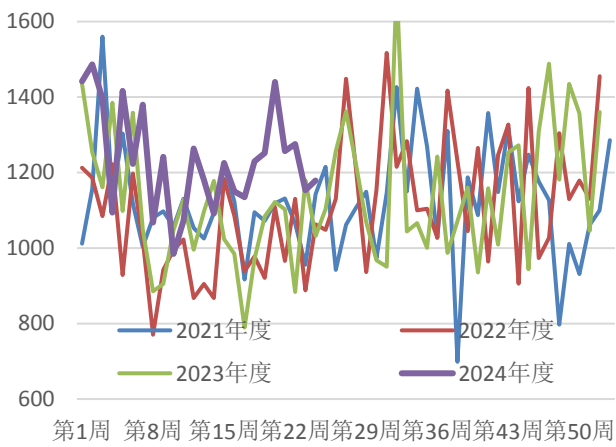
数据来源: mysteel 新世纪期货

图 18: 全球和澳巴发运 单位: 万吨



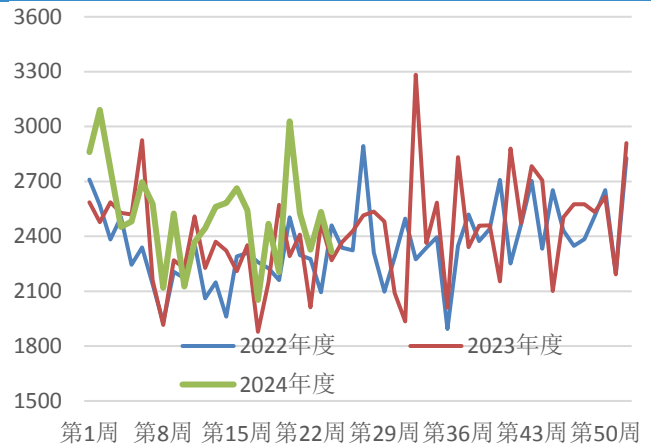
数据来源: mysteel 新世纪期货

图 19: 北方六港到港量 单位: 万吨



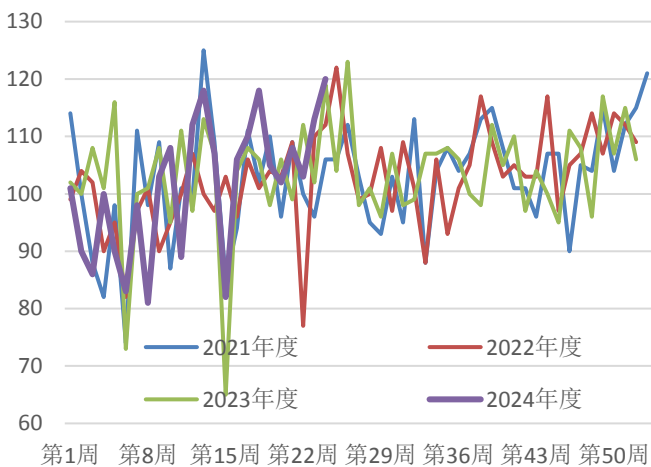
数据来源: mysteel 新世纪期货

图 20: 47 港铁矿到港总量 单位: 万吨



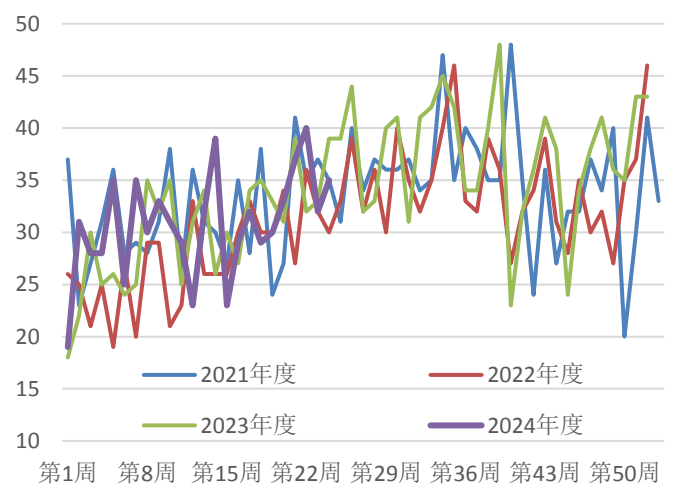
数据来源: mysteel 新世纪期货

图 21: 澳大利亚产铁矿离港船舶数量 单位: 只



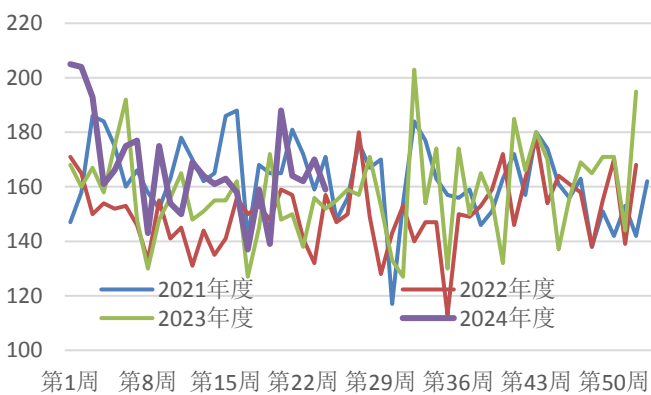
数据来源: mysteel 新世纪期货

图 22: 巴西产铁矿离港船舶数量 单位: 只



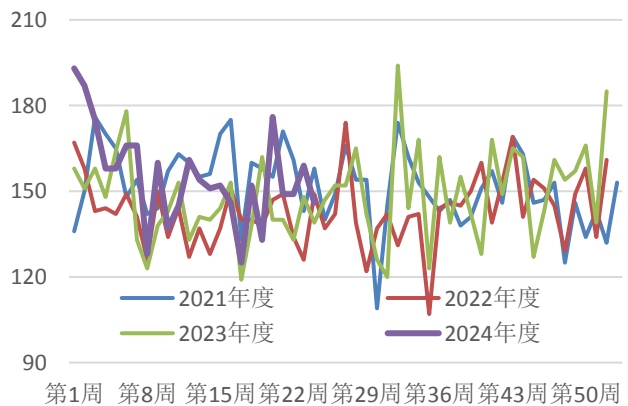
数据来源: mysteel 新世纪期货

图 23: 45 港船舶到港量 单位: 只



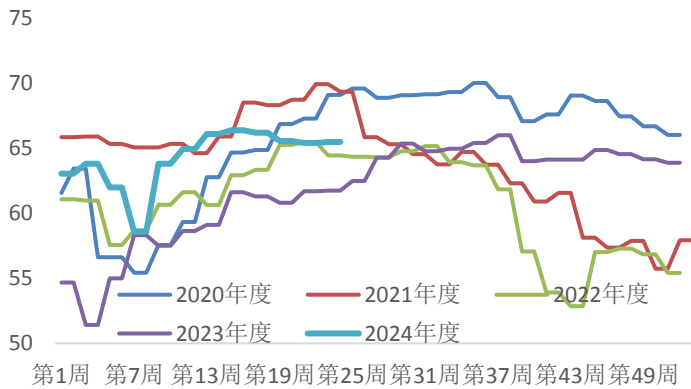
数据来源: mysteel 新世纪期货

图 24: 26 港船舶到港量 单位: 只



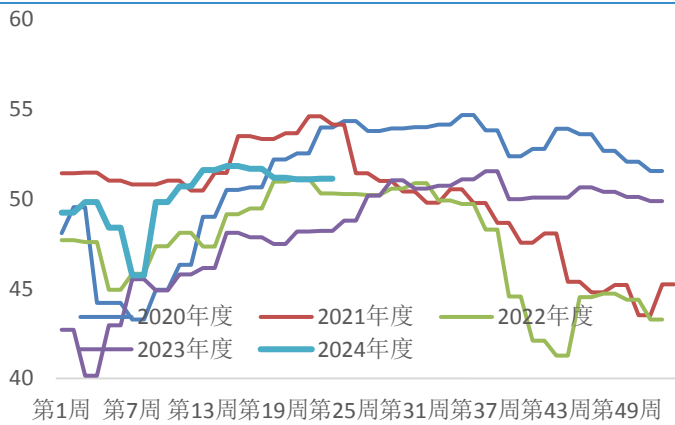
数据来源: mysteel 新世纪期货

图 25: 186 家矿山企业产能利用率 单位: %



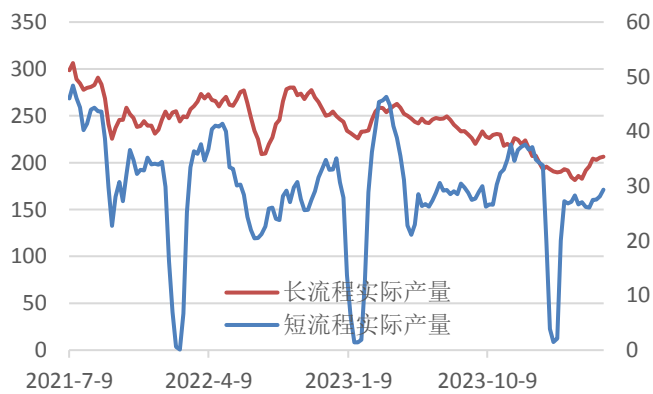
数据来源: mysteel 新世纪期货

图 27: 186 家矿山铁精粉日均产量 单位: 万吨



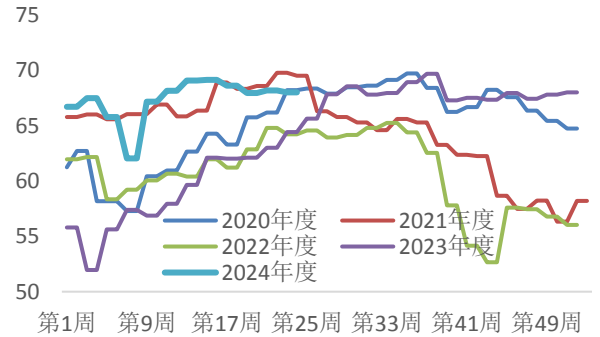
数据来源: mysteel 新世纪期货

图 29: 长短流程产量走势图 单位: 万吨



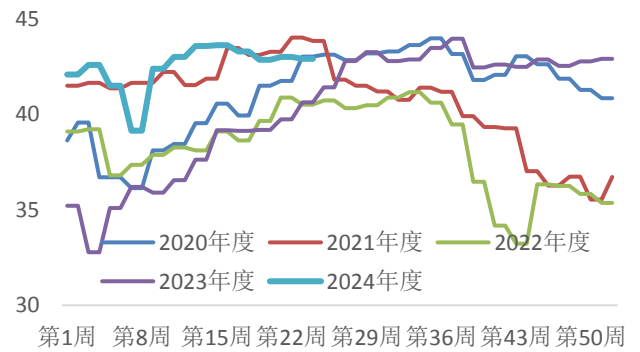
数据来源: mysteel 新世纪期货

图 26: 126 家矿山企业产能利用率 单位: %



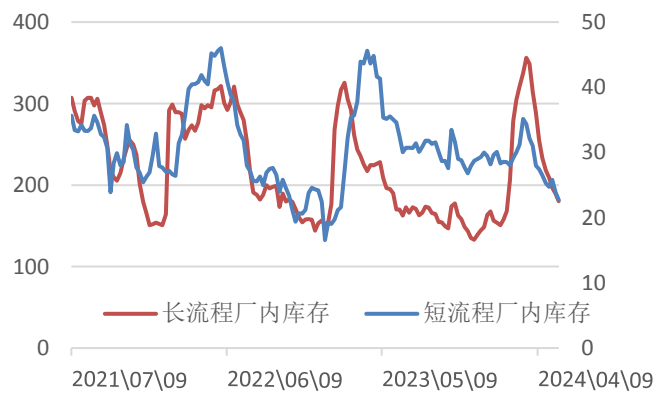
数据来源: mysteel 新世纪期货

图 28: 126 家矿山铁精粉日均产量 单位: 万吨



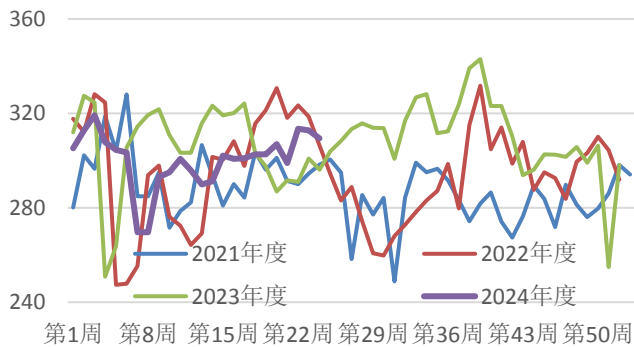
数据来源: mysteel 新世纪期货

图 30: 长短流程厂内库存 单位: 万吨



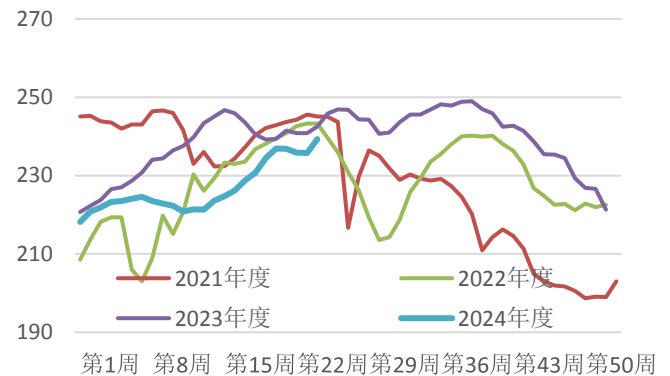
数据来源: mysteel 新世纪期货

图 31: 铁矿日均疏港量 单位: 万吨



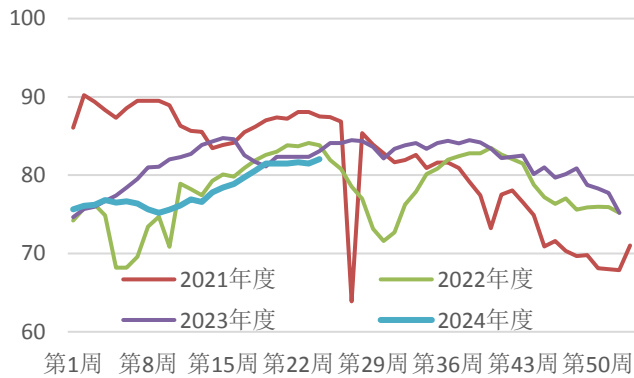
数据来源: mysteel 新世纪期货

图 32: 247 家钢厂日均铁水产量 单位: %



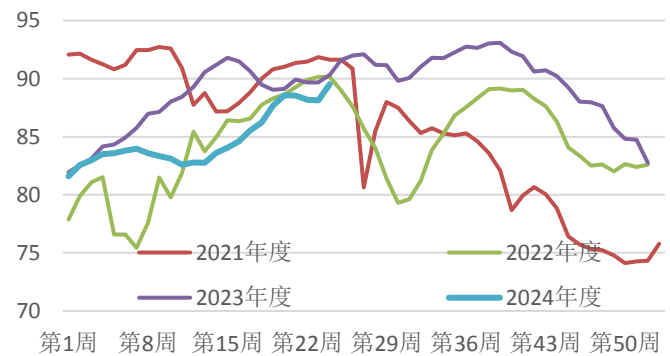
数据来源: mysteel 新世纪期货

图 33: 247 家高炉开工率 单位: %



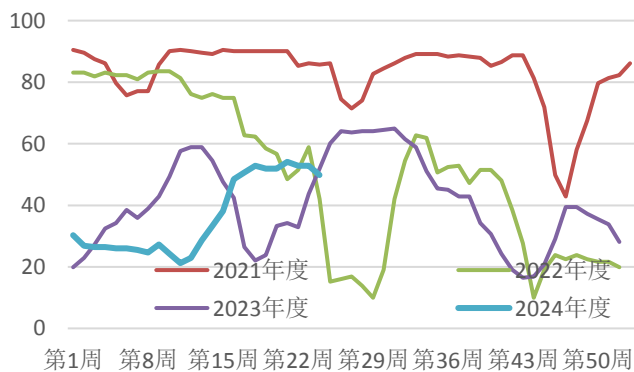
数据来源: mysteel 新世纪期货

图 34: 247 家高炉产能利用率 单位: %



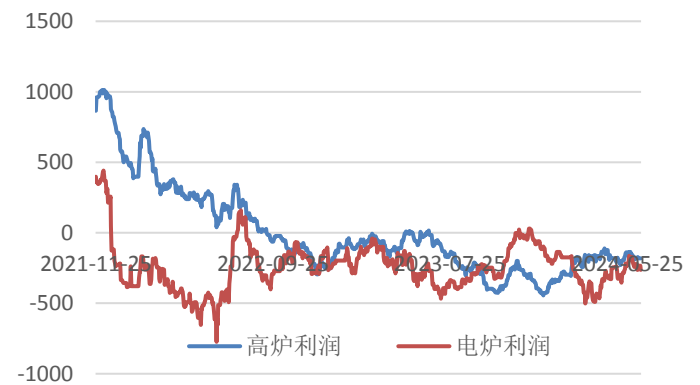
数据来源: mysteel 新世纪期货

图 35: 247 家钢厂盈利率 单位: %



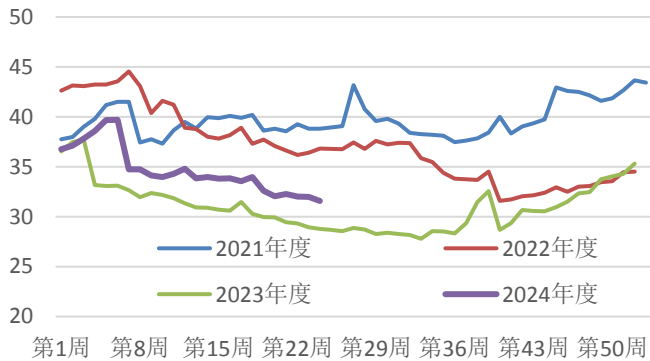
数据来源: mysteel 新世纪期货

图 36: 长短流程利润 单位: 元/吨



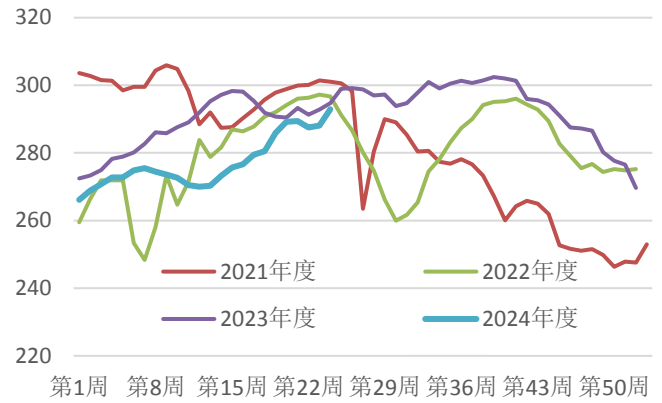
数据来源: mysteel 新世纪期货

图 37： 247 家钢厂进口矿库消比 单位：%



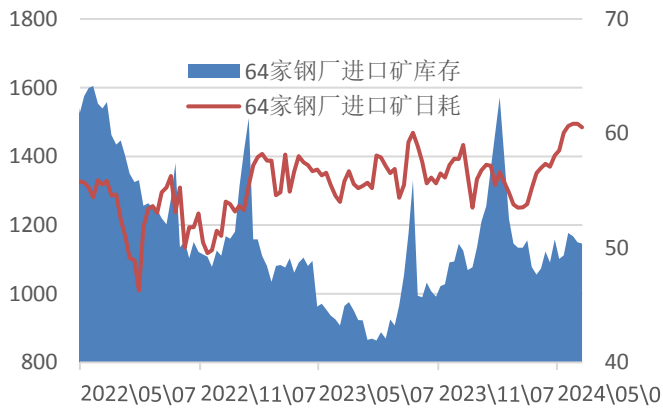
数据来源：mysteel 新世纪期货

图 38： 247 家钢厂进口矿日耗 单位：万吨



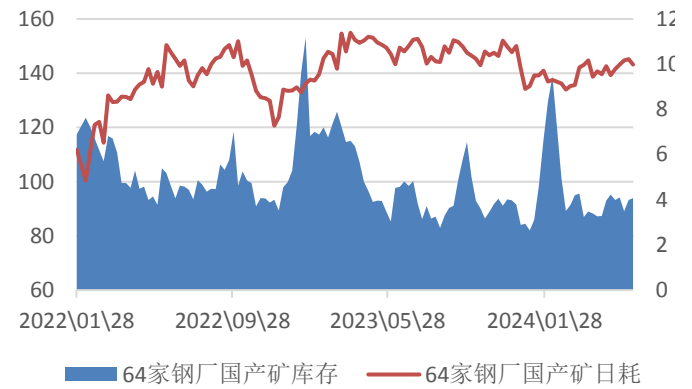
数据来源：mysteel 新世纪期货

图 39： 64 家钢厂进口矿库存及日耗 单位：万吨



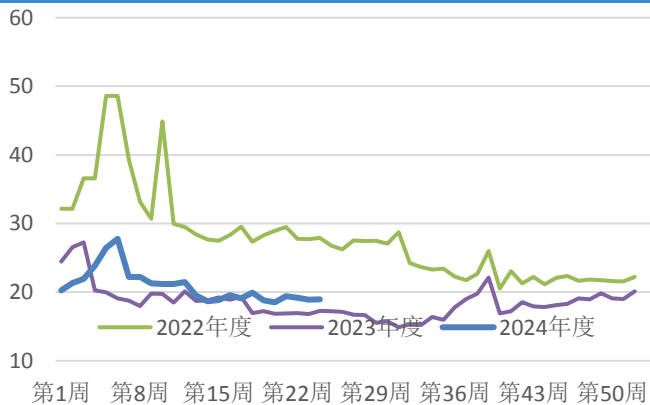
数据来源：mysteel 新世纪期货

图 40： 64 家钢厂国产矿库存及日耗 单位：万吨



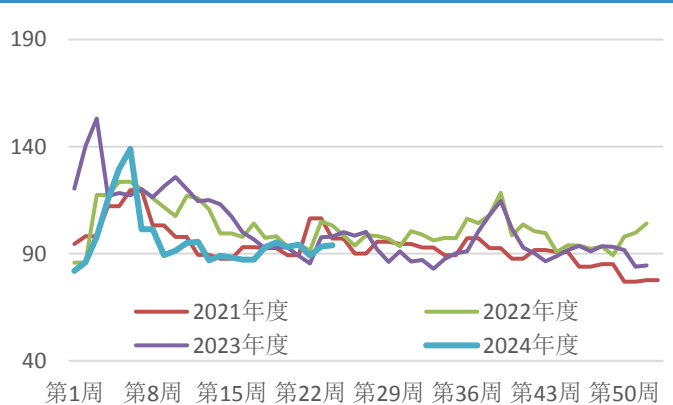
数据来源：mysteel 新世纪期货

图 41： 64 家钢厂进口矿库消比 单位：%



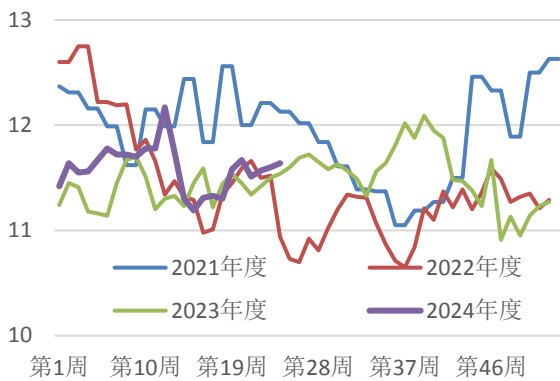
数据来源：mysteel 新世纪期货

图 42： 64 家钢厂国产矿库消比 单位：%



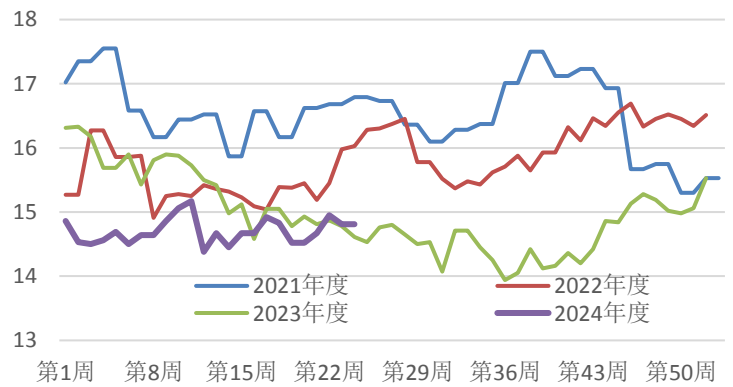
数据来源：mysteel 新世纪期货

图 43: 块矿入炉配比 单位: %



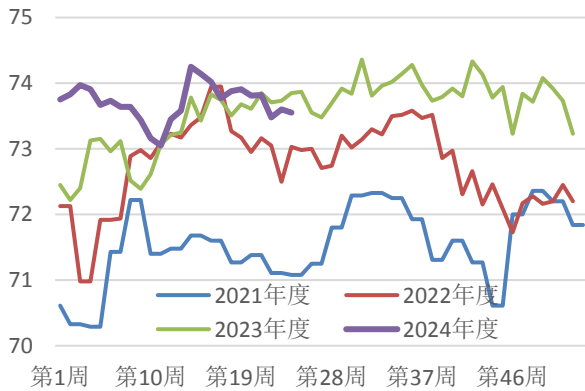
数据来源: mysteel 新世纪期货

图 44: 球团入炉配比 单位: %



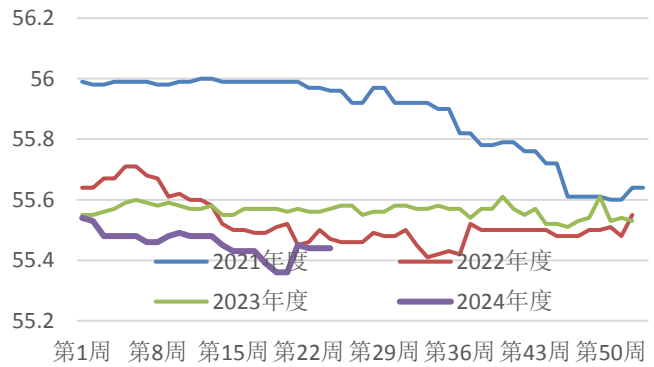
数据来源: mysteel 新世纪期货

图 45: 烧结矿入炉配比 单位: %



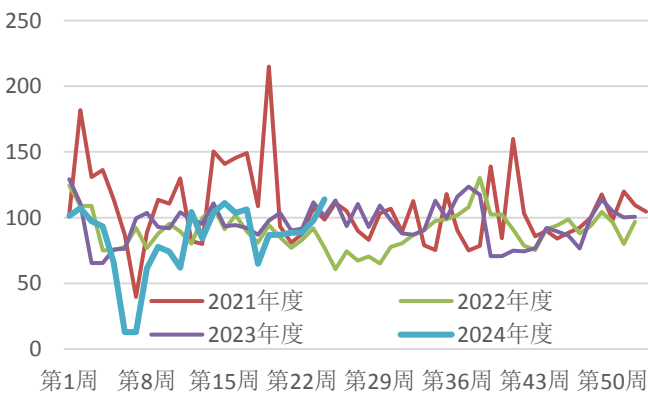
数据来源: mysteel 新世纪期货

图 46: 烧结矿入炉铁品味 单位: %



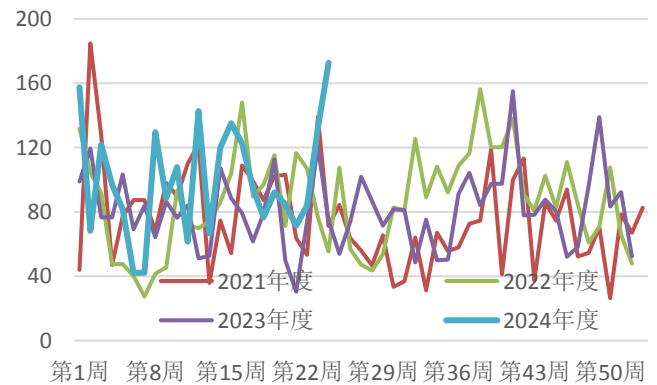
数据来源: mysteel 新世纪期货

图 47: 贸易商港口现货日均成交量 单位: 万吨



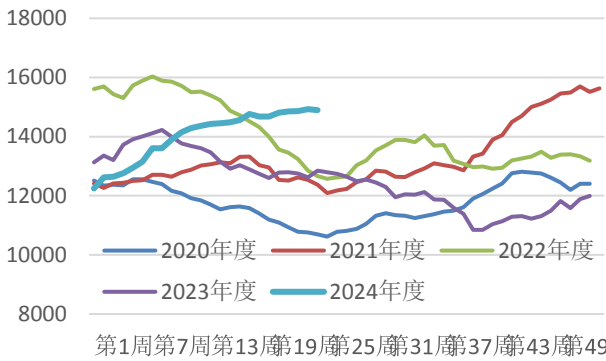
数据来源: mysteel 新世纪期货

图 48: 远期现货日均成交量: 单位: 万吨



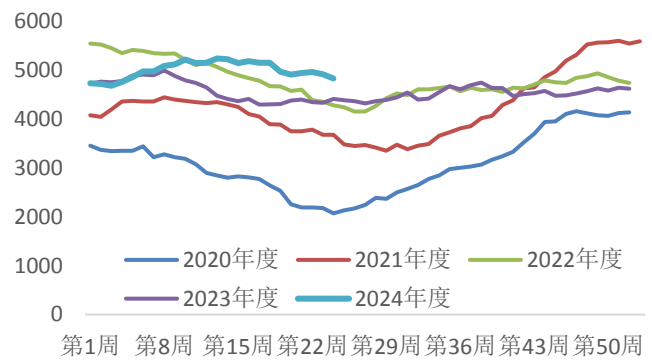
数据来源: mysteel 新世纪期货

图 49: 45 港港口库存 单位: 万吨



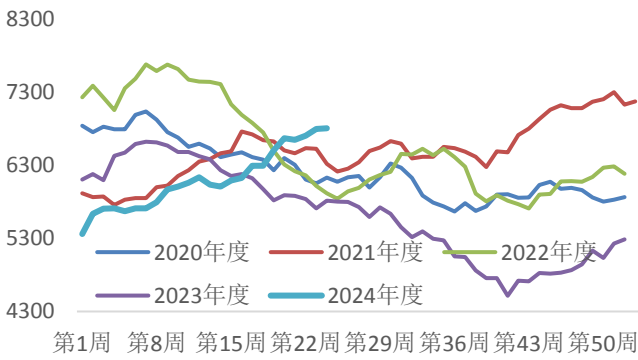
数据来源: mysteel 新世纪期货

图 50: 45 港巴西矿库存 单位: 万吨



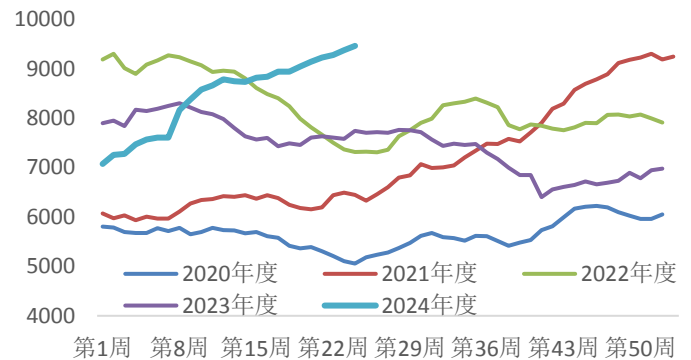
数据来源: mysteel 新世纪期货

图 51: 45 港澳矿库存 单位: 万吨



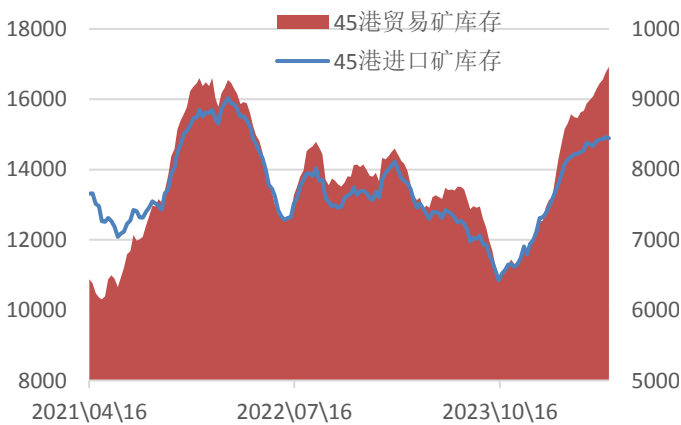
数据来源: mysteel 新世纪期货

图 52: 45 港贸易矿库存 单位: 万吨



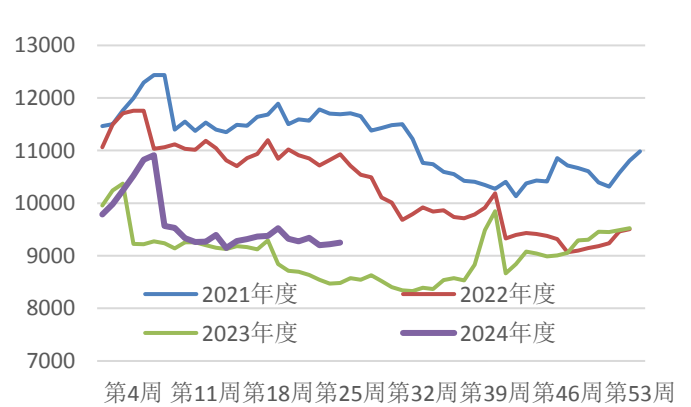
数据来源: mysteel 新世纪期货

图 53: 45 港进口矿库存及贸易矿量 单位: 万吨



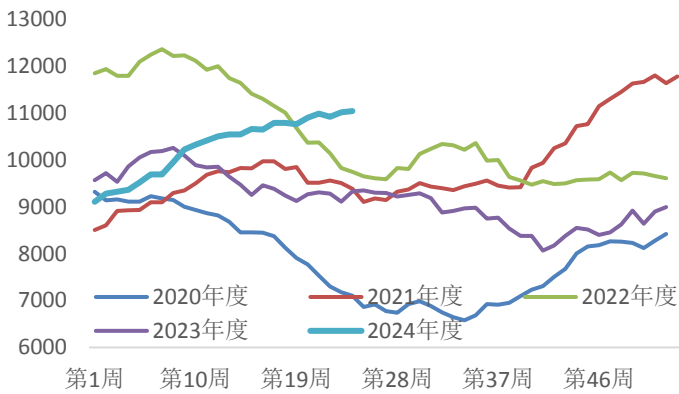
数据来源: mysteel 新世纪期货

图 54: 247 家钢厂进口矿库存 单位: 万吨



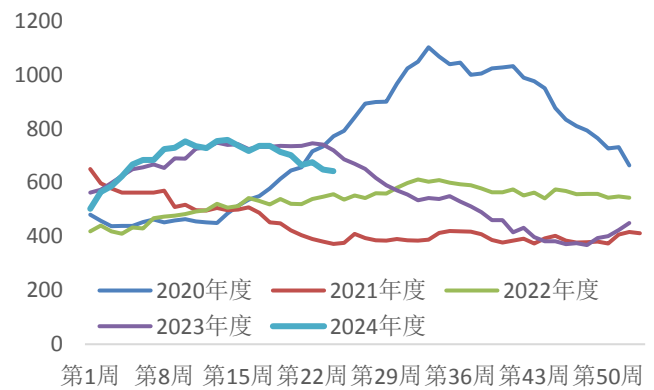
数据来源: mysteel 新世纪期货

图 55: 港口粗粉总库存 单位: 万吨



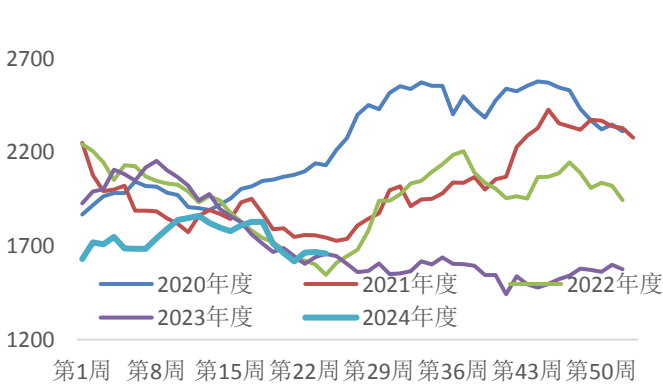
数据来源: mysteel 新世纪期货

图 56: 港口球团总库存 单位: 万吨



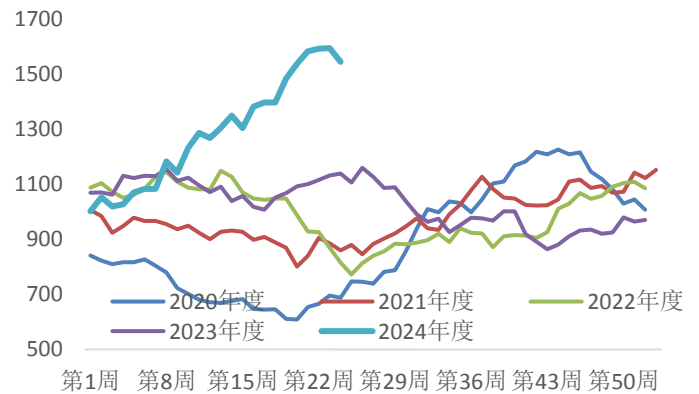
数据来源: mysteel 新世纪期货

图 57: 港口块矿总库存 单位: 万吨



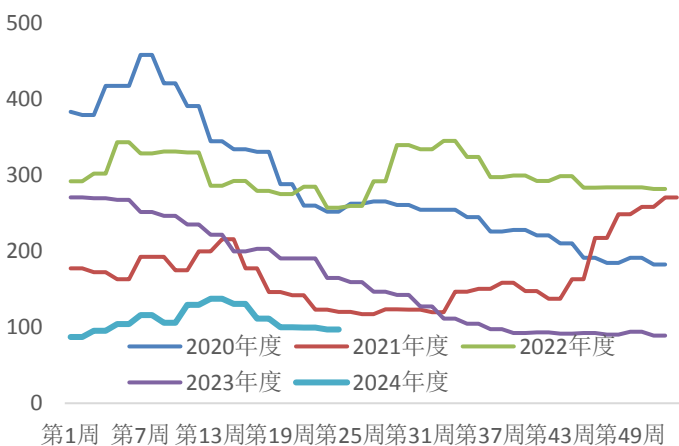
数据来源: mysteel 新世纪期货

图 58: 港口铁精粉总库存 单位: 万吨



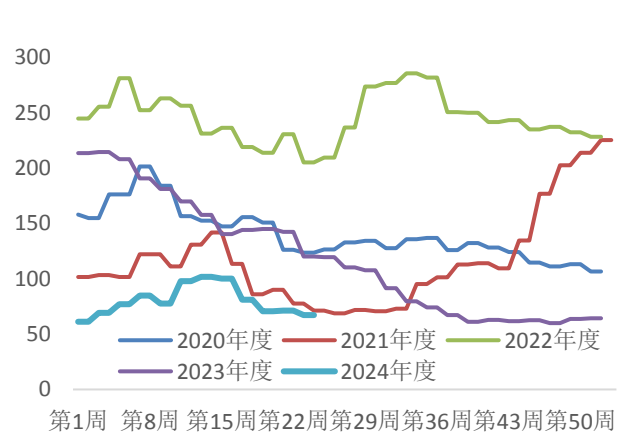
数据来源: mysteel 新世纪期货

图 59: 186 家矿山企业铁精粉库存 单位: 万吨



数据来源: mysteel 新世纪期货

图 60: 126 家矿山企业铁精粉库存 单位: 万吨



数据来源: mysteel 新世纪期货

免责声明

1. 本报告中的信息均来源于可信的公开资料或实地调研资料，我公司对这些信息的准确性及完整性不作任何保证，也不保证所包含的信息和建议不会发生任何变更。我们已力求报告内容的客观、公正，但文中的观点、结论和建议仅供参考，在任何情况下，报告中的信息或所表达的意见并不构成所述期货买卖的出价或征价，交易者据此作出的任何投资决策与本公司和作者无关，请交易者务必独立进行交易决策。我公司不对交易结果做任何保证，不对因本报告的内容而引致的损失承担任何责任。

2. 市场具有不确定性，过往策略观点的吻合并不保证当前策略观点的正确。公司及其他研究员可能发表与本策略观点不同甚至相反的意见。报告所载资料、意见及推测仅反映研究人员于发出本报告当日的判断，可随时更改且无需另行通告。

3. 在法律范围内，公司或关联机构可能会就涉及的品种进行交易，或可能为其他公司交易提供服务。

4. 本报告版权仅为浙江新世纪期货有限公司所有。未经事先书面许可，任何机构和个人不得以任何形式翻版、复制、刊登、转载和引用，否则由此造成的一切不良后果及法律责任由私自翻版、复制、刊登、转载和引用者承担。

浙江新世纪期货有限公司

地址：杭州市拱墅区万寿亭 13 号

邮编：310003

电话：0571-85058093

网址：<http://www.zjncf.com.cn>