

能化组

电话: 0571-87923821
邮编: 310000
地址: 杭州市下城区万寿亭13号
网址: <http://www.zjncf.com.cn>

相关报告

TA 跟随成本波动 EG 提货高位上涨
2024-05-31
TA 跟随成本波动 EG 估值略微修复
2024-05-24
TA 周内先抑后扬 EG 供应改善上涨
2024-05-17
TA 成本走弱下跌 EG 近强近弱震荡
2024-05-03
TA 成本下挫下跌 EG 去库收窄下跌
2024-03-22

TA 跟随成本下跌 EG 供应增加下跌

一、行情回顾

上周PX 上涨, 期货主力收盘 8554, +54; 基差 09-17, +25
上周TA 上涨, 期货主力收盘 5938, +50; 基差 09+26, -11
上周EG 下跌, 期货主力收盘 4489, -68; 基差 09-42, -3

二、行情分析

PX: 上周原油涨后震荡, 周初高盛于周一改口称因夏季出行需求三季度或将出现130万桶/日供应缺口, 届时油价有望升至86美元/桶, 油价延续反弹, 涨幅进一步扩大, OPEC+会议后跌幅尽数回补。下半周市场消息面平稳, 油价在持续反弹后转向震荡调整, 等待指引。美国5月CPI同比增长放缓, 核心CPI增速创三年新低, 通胀意外降温, 不过美联储继续按兵不动, 点阵图显示官员并不急于降息。PX自身供需方面, 上周中金石化160万吨PX装置恢复正常运行, 威联化学2条各100万吨PX装置预计在下周陆续重启, PX价格冲高回落。同时石脑油回涨, 上周PXN有所压缩。

PTA: PTA自身来看, 上周恒力惠州250万吨落实检修, 新材料360万吨负荷提升, 蓬威90万吨PTA装置预计周末投料, 至周四PTA负荷调整至76.6%, 聚酯负荷变动不大, PTA供需矛盾暂未凸显。上周现货基差自高位回落, 近期随着排货增加, 主港流通性偏紧格局得到缓解。

MEG: MEG供应端恢复依旧偏慢, 浙石化受其乙烯装置短停影响MEG依旧维持低位产出, 煤化工装置中红四方、中昆仍有部分装置降负运行动作。近期主港到货表现中性, 但整体卸货较为顺利, 预计下旬到货可适度集中。供需结构来看, 6月MEG去库在5万吨附近, 其中聚酯工厂备货仍在小幅下降中, MEG低位存一定补货需求, 基本面支撑尚存。

三、展望与操作建议:

PX: 6月原油继续震荡, 亚洲PX负荷从低位回升, PX整体供应环比增加; 中下旬PTA负荷再度回落。但6月PX维持供需偏紧格局, 芳烃调油影响趋弱, PXN价差往上受阻, 而PX价格重心将更多受到成本端原油价格影响。

PTA: 基本面利好支撑延续, 原油价格或延续高位区间运行。PXN价差365美元/吨; 现货TA加工差在383元/吨附近, TA负荷回落至76.6%; 聚酯负荷略微回落至89.3%附近。6月中下旬TA供需或改善, PTA价格暂时跟随原料端波动。

MEG: 国产MEG负荷略微回升至63.49%, 上周港口小幅去库; 聚酯负荷回落至89.3%附近; 原油震荡, 动煤现货震荡, 东北亚乙烯震荡, 原料端震荡, 短期盘面震荡。

四、风险点:

- 1、地缘事件发酵
- 2、产业上下游减产动作

一、数据中心

2024-06-14	指标	单位	数值	较上一日变化	周度变化
期货	布油收盘价	美元/桶	82.62	-0.13	3
	PX主力收盘	元/吨	8554	-6	54
	PX基差	元/吨	-17	-7	25
	PX主力月差	元/吨	60	-4	-10
	TA主力收盘	元/吨	5938	-8	50
	TA基差	元/吨	26	-2	-11
	TA主力月差	元/吨	-4	6	4
	EG主力收盘	元/吨	4489	-44	-68
	EG基差	元/吨	-42	0	-3
	EG主力月差	元/吨	124	17	12
现货	汇率	人民币/美元	7.1151	0.0029	0.0045
	石脑油	美元/吨	676	-3	26.0
	甲苯_CFR中国	美元/吨	922	-12	-23
	MX_CFR中国	美元/吨	939	-2	-4
	PX_CFR中国	美元/吨	1041	-2	9
	PTA内盘现货	元/吨	5975	-5	60
	乙烯_CFR东北亚	美元/吨	835	0	0
	动煤_5500	元/吨	875	0	0
	MEG内盘现货	元/吨	4472	-42	-45
	EO华东现货	元/吨	6700	0	0
	聚合成本	元/吨	6607	-18	36
	半光切片	元/吨	6885	0	25
	水瓶片	元/吨	6977	-12	25
	POY 150/48	元/吨	7920	0	15
	FDY 150/96	元/吨	8345	40	95
	DTY 150/48	元/吨	9335	15	80
	短纤 14D	元/吨	7535	0	65
长丝7天平均产销	%	44	2	3	
利润	石脑油裂解	美元/吨	54	-2	3
	PXN价差	美元/吨	365	1	-17
	甲苯歧化亚洲	美元/吨	72	17	19
	甲苯歧化美湾	美元/吨	81	0	-3
	PX-MX_亚洲	美元/吨	93	-2	11
	PX-MX_美湾	美元/吨	115	-3	30
	甲苯美亚价差	美元/吨	75	20	10
	MX美亚价差	美元/吨	63	1	-19
	PX中美价差	美元/吨	-62	1	1
	TA现货加工差	元/吨	383	3	8
	TA进口利润	元/吨	-852	-8	-33
	EG油制利润	美元/吨	-177	-2	-27
	EG煤制利润	元/吨	-702	-42	-45
EG进口利润	元/吨	3	-10	3	

利润	切片利润	元/吨	-72	18	-11
	瓶片利润	元/吨	-430	6	-11
	POY利润	元/吨	163	18	-21
	FDY利润	元/吨	188	58	59
	DTY利润	元/吨	215	15	65
	短纤利润	元/吨	-172	18	29
开工	PX开工率	%	80.3		2.6
	TA开工率	%	76.6		-2.7
	EG整体开工率	%	63.6		0.6
	EG煤制开工率	%	66.2		-0.2
	聚酯开工	%	89.3		-0.3
	涤短开工	%	86.8		-1.5
	瓶片开工	%	78.0		-0.2
	江浙加弹开工	%	88.0		-3.0
	江浙织造开工	%	77.0		-1.0
	江浙印染开工	%	79.0		-1.0
库存	PX仓单	张	0	0	0
	TA仓单	张	49253	-618	-1290
	EG仓单	张	5415	0	500
	TA聚酯工厂备货	天	6.5		0.0
	EG聚酯工厂备货	天	11.2		-0.7
	POY库存_江浙	天	26.9		2.6
	FDY库存_江浙	天	19.9		0.0
	DTY库存_江浙	天	29.1		1.0
	涤短库存_江浙	天	12.3		-0.5
	瓶片库存	天	18.5		-1.0
	织造原料	天	14.3		0.0
	坯布库存	天	25.0		0.0

二、图表中心

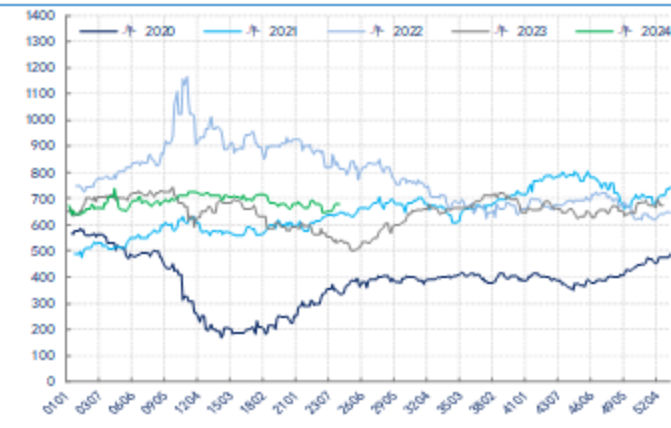
PX:

图 1: 布伦特原油收盘价 单位: 美元/桶



数据来源: 新世纪期货、CCF

图 2: 日本石脑油 CFR 单位: 美元/吨



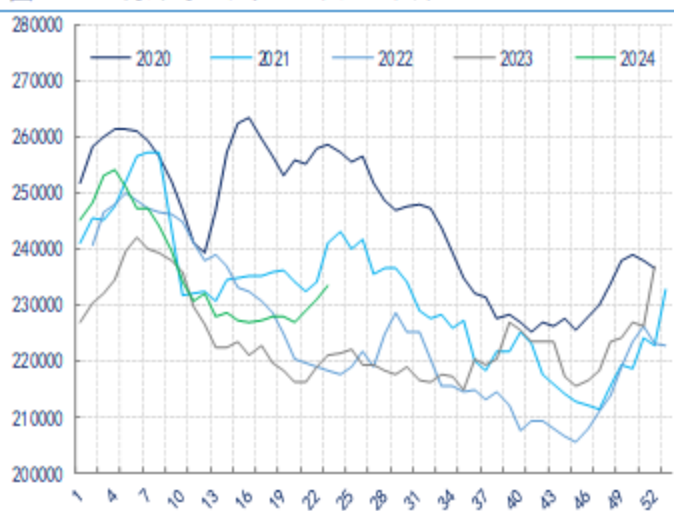
数据来源: 新世纪期货、CCF

图 3: 石脑油-原油 单位: 美元/吨



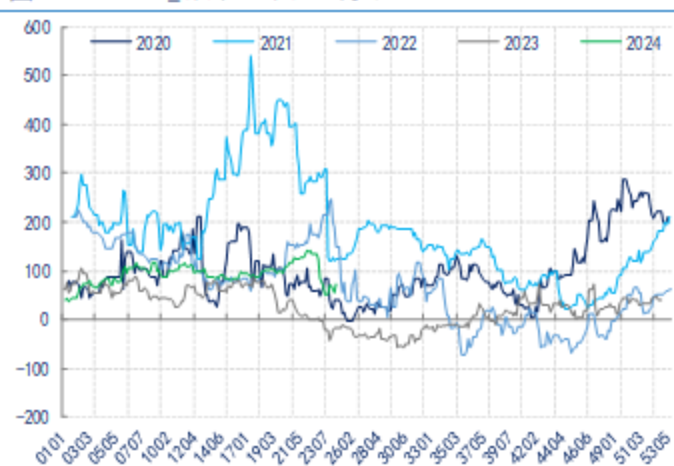
数据来源: 新世纪期货、CCF

图 5: 美国汽油库存 单位: 千桶



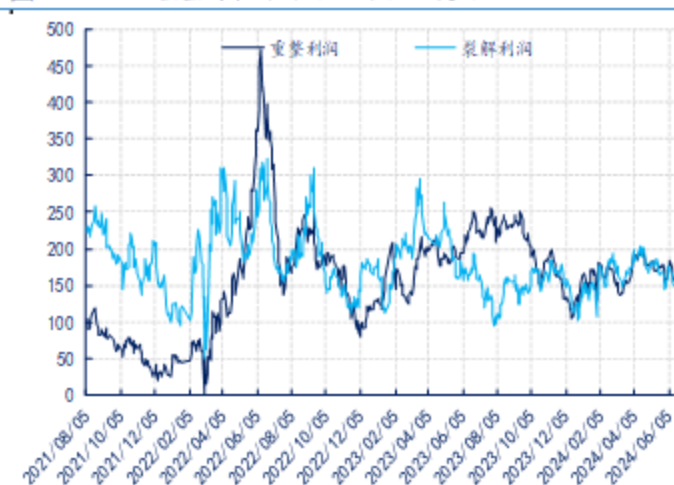
数据来源: 新世纪期货、CCF

图 7: STDP_韩国 单位: 美元/吨



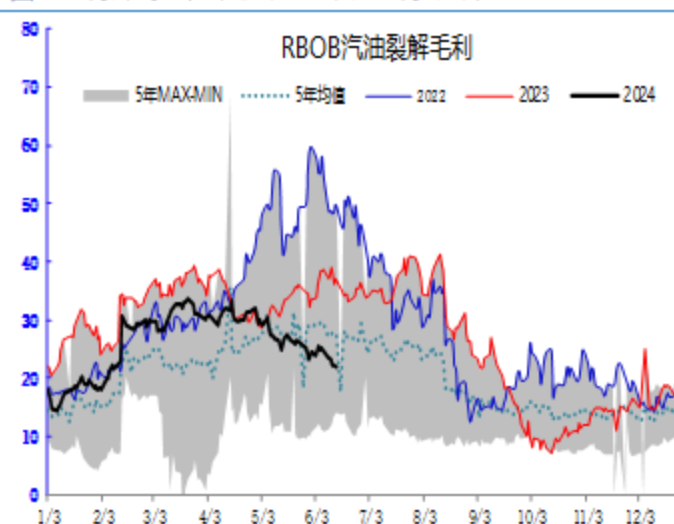
数据来源: 新世纪期货、CCF

图 4: 石脑油重整与裂解利润 单位: 美元/吨



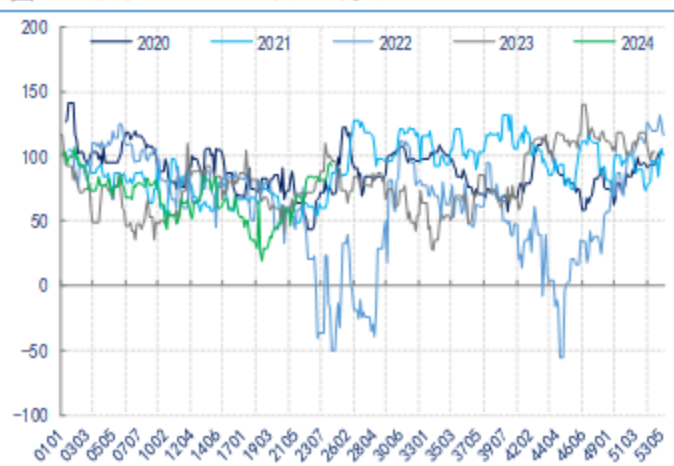
数据来源: 新世纪期货、CCF

图 6: 美国汽油裂解毛利 单位: 美元/桶



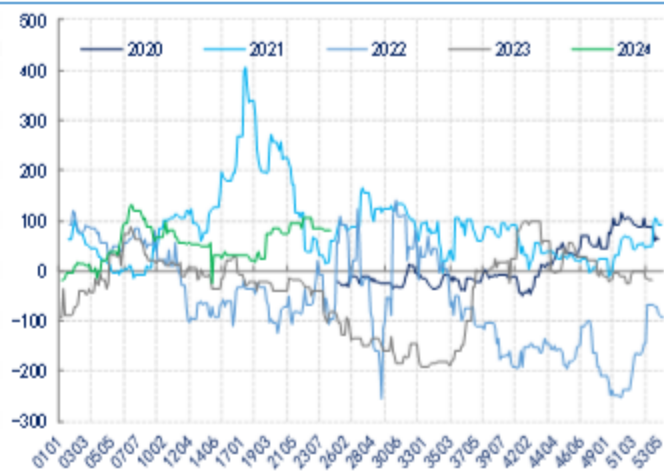
数据来源: 新世纪期货、CCF

图 8: 韩国: PX-MX 单位: 美元/吨



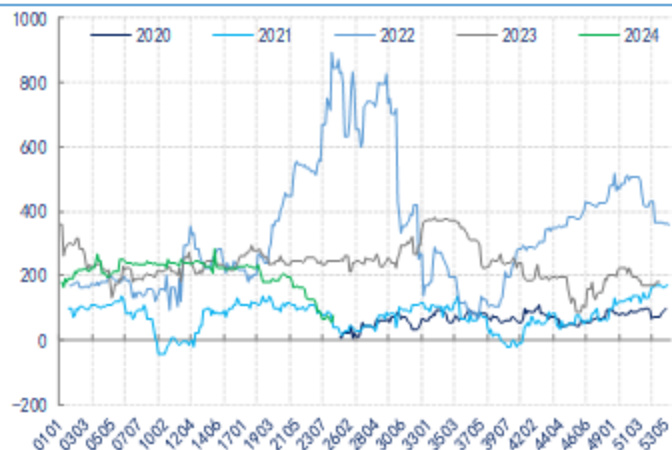
数据来源: 新世纪期货、CCF

图 9: STDP_美国 单位: 美元/吨



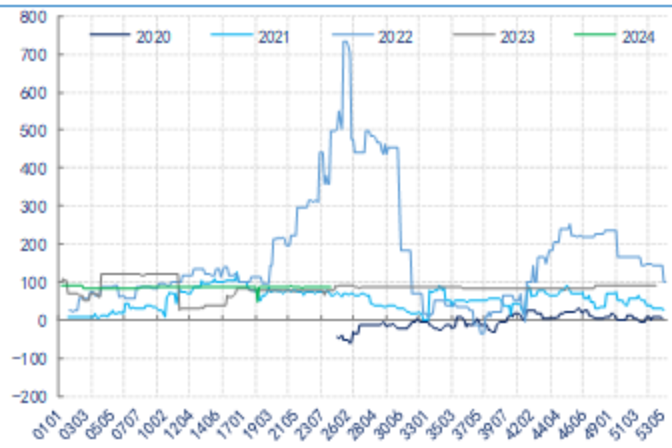
数据来源: 新世纪期货、CCF

图 11: 甲苯: 美国-亚洲 单位: 美元/吨



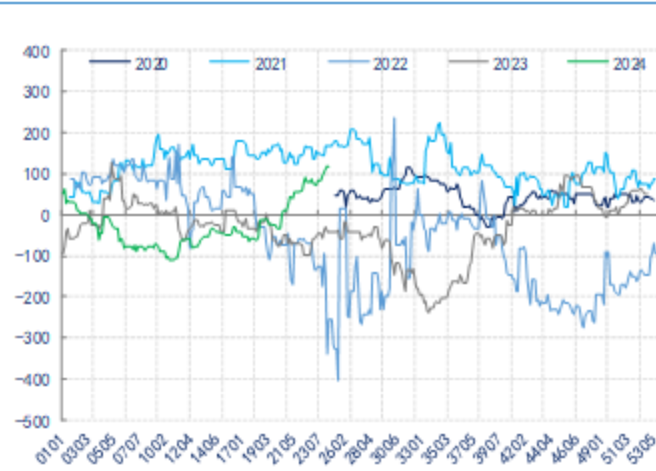
数据来源: 新世纪期货、CCF

图 13: PX: 美国-亚洲



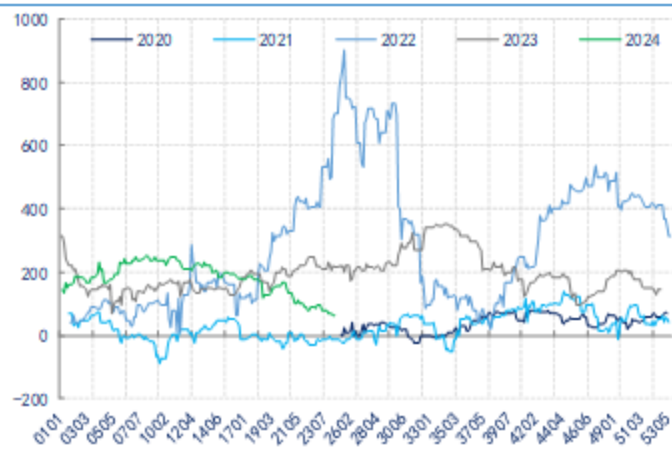
数据来源: 新世纪期货、CCF

图 10: 美国: PX-MX 单位: 美元/吨



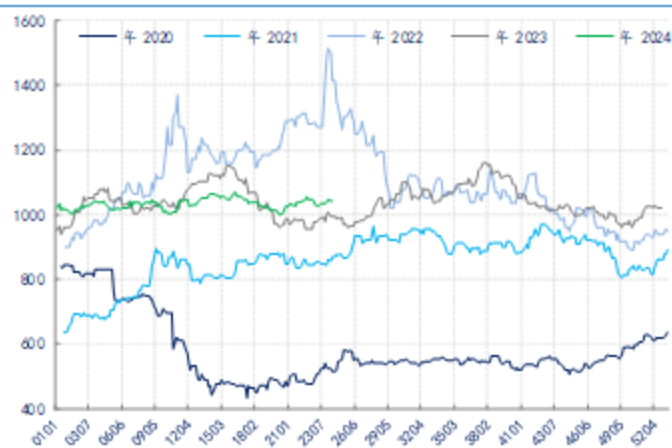
数据来源: 新世纪期货、CCF

图 12: MX: 美国-亚洲 单位: 美元/吨



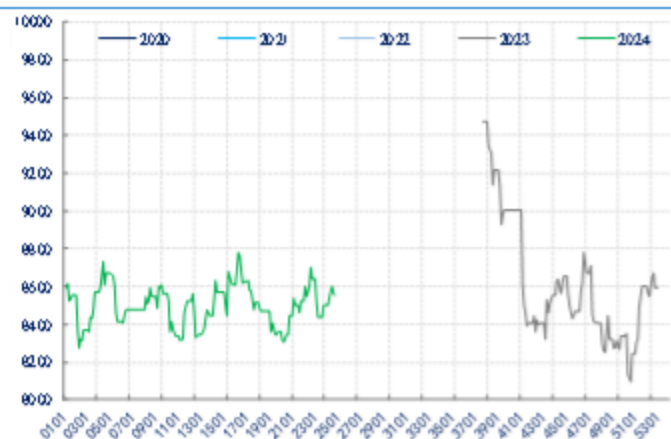
数据来源: 新世纪期货、CCF

图 14: PX CFR 中国 单位: 美元/吨



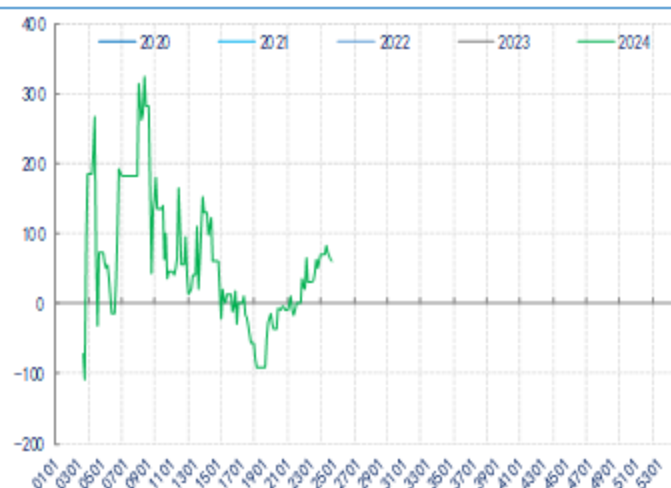
数据来源: 新世纪期货、CCF

图 15: PX 主力收盘 单位: 元/吨



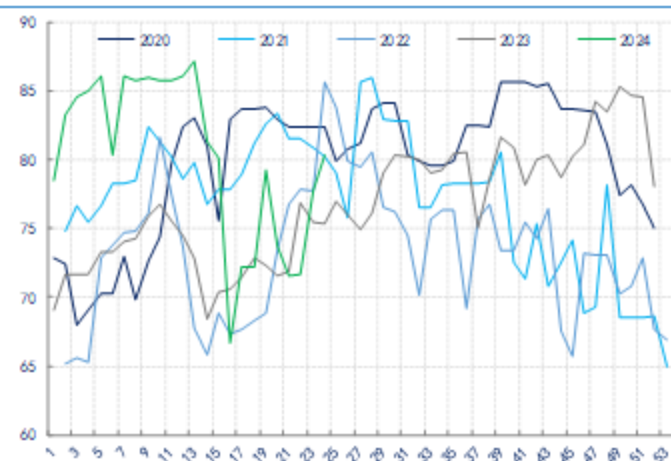
数据来源: 新世纪期货、CCF

图 17: PX 91 月差 单位: 元/吨



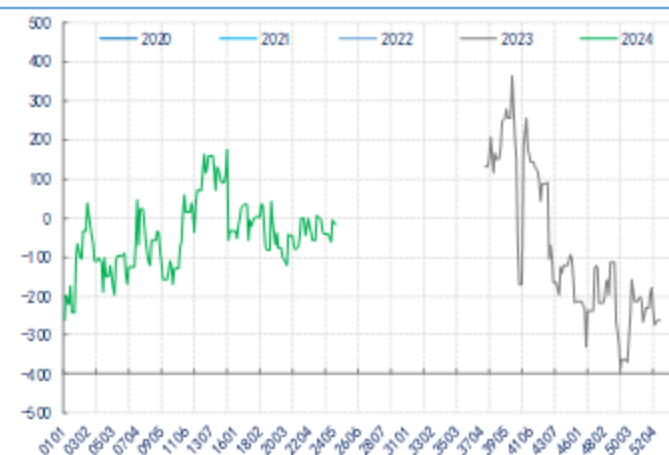
数据来源: 新世纪期货、CCF

图 19: 中国 PX 开工率 单位: %



数据来源: 新世纪期货、CCF

图 16: PX 基差 单位: 元/吨



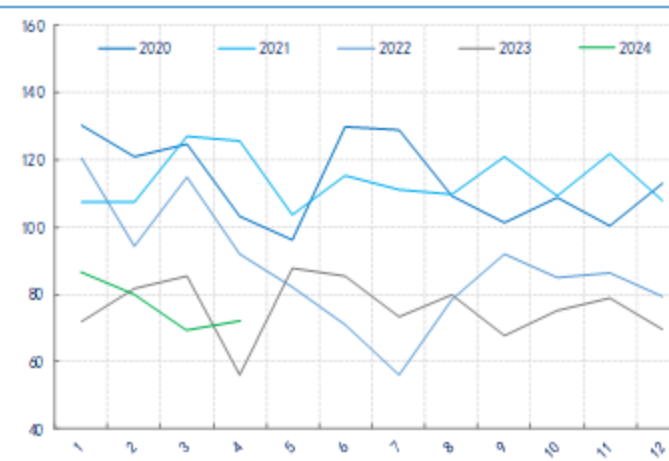
数据来源: 新世纪期货、CCF

图 18: PXN 价差 单位: 美元/吨



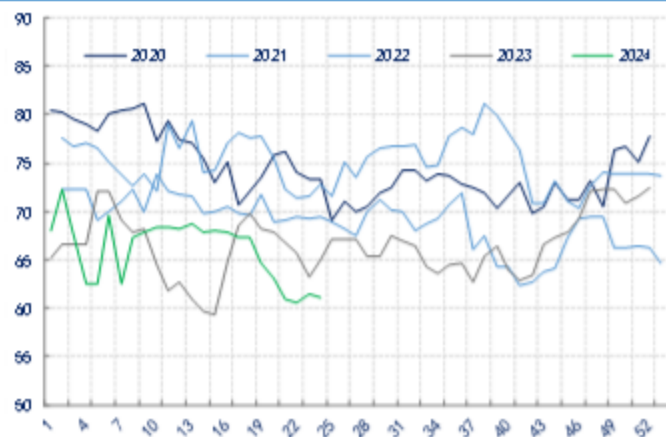
数据来源: 新世纪期货、CCF

图 20: PX 进口量 单位: 万吨



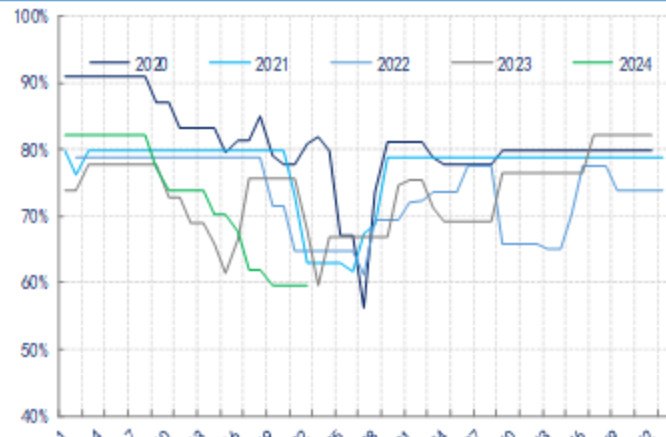
数据来源: 新世纪期货、CCF

图 21: 亚洲 PX 负荷_除中国 单位: %



数据来源: 新世纪期货、CCF

图 22: 韩国 PX 负荷 单位: %



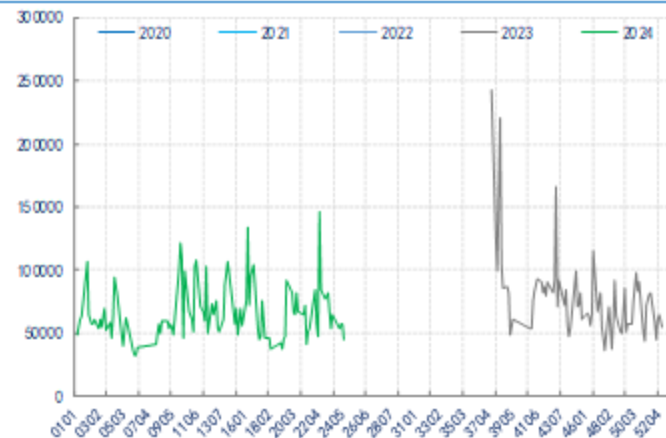
数据来源: 新世纪期货、CCF

图 23: PX 持仓量 单位: 手



数据来源: 新世纪期货

图 24: PX 成交量 单位: 手



数据来源: 新世纪期货

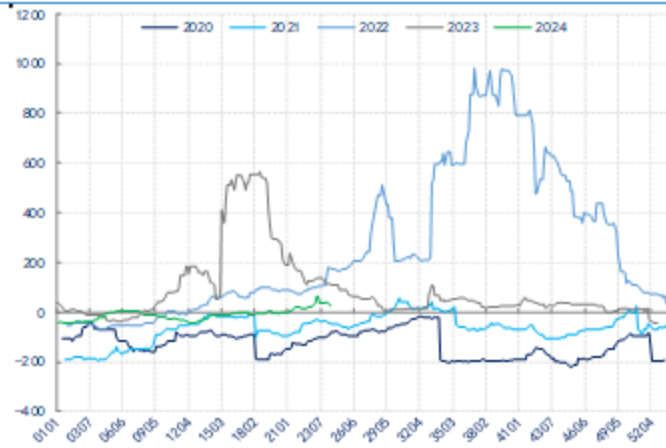
PTA:

图 25: PTA 主力收盘价 单位: 元/吨



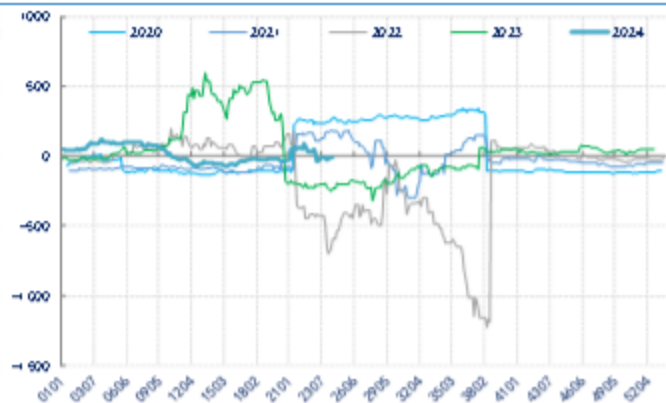
数据来源: 新世纪期货、CCF

图 26: PTA 基差 单位: 元/吨



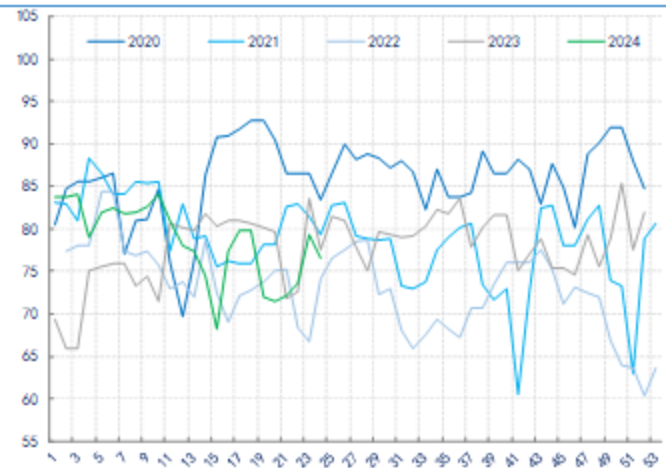
数据来源: 新世纪期货、CCF

图 27: PTA 主力月差 单位: 元/吨



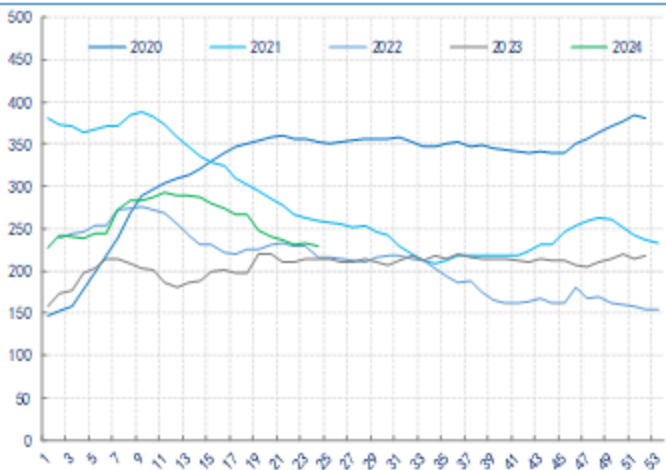
数据来源: 新世纪期货、CCF

图 29: PTA 开工率 单位: %



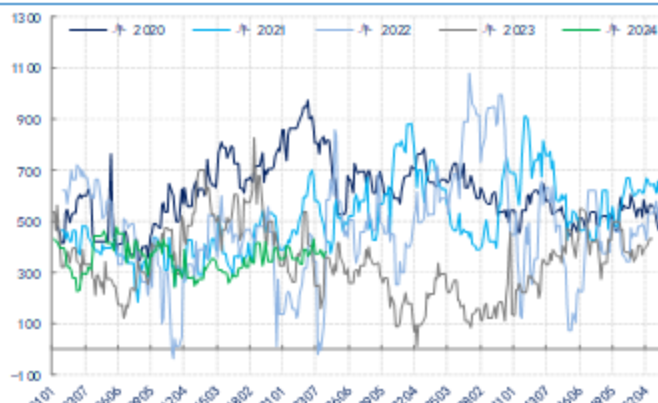
数据来源: 新世纪期货、CCF

图 31: PTA 社会库存 单位: 万吨



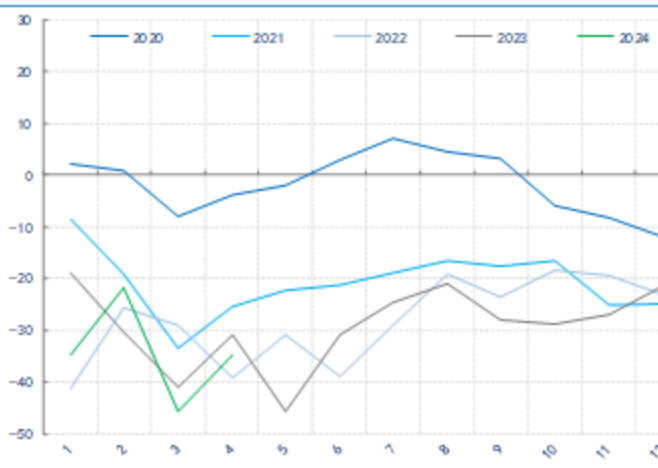
数据来源: 新世纪期货、CCF

图 28: PTA 加工差 单位: 元/吨



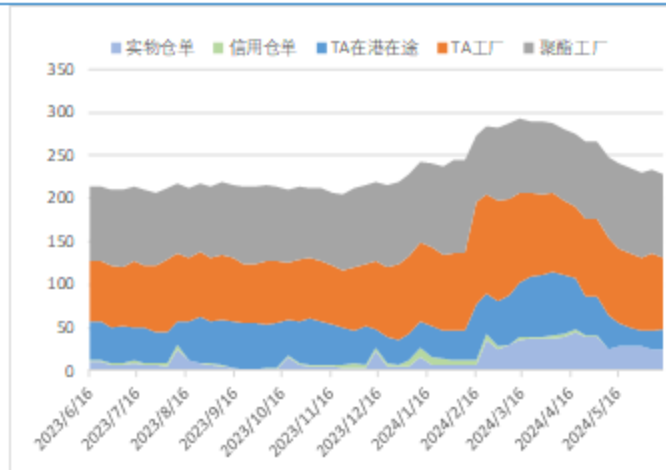
数据来源: 新世纪期货、CCF

图 30: PTA 净进口 单位: 万吨



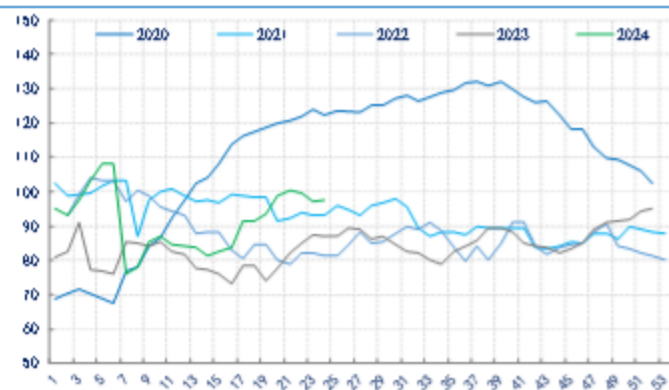
数据来源: 新世纪期货、CCF

图 32: PTA 库存分布 单位: 万吨



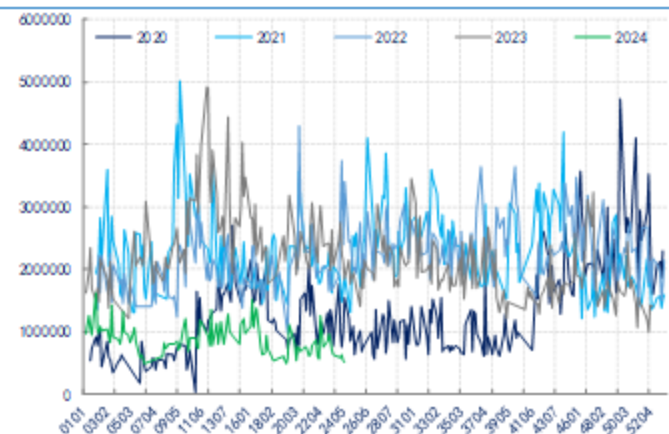
数据来源: 新世纪期货

图 33: 聚酯工厂 PTA 原料 单位: 万吨



数据来源: 新世纪期货、CCF

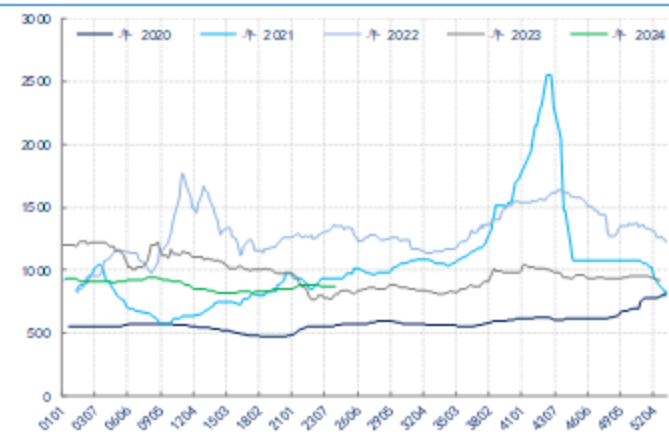
图 35: PTA 持仓量 单位: 手



数据来源: 新世纪期货

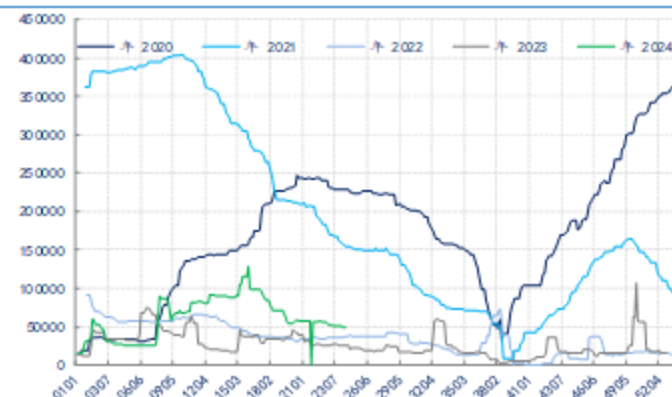
MEG:

图 37: 动煤 5500 单位: 元/吨



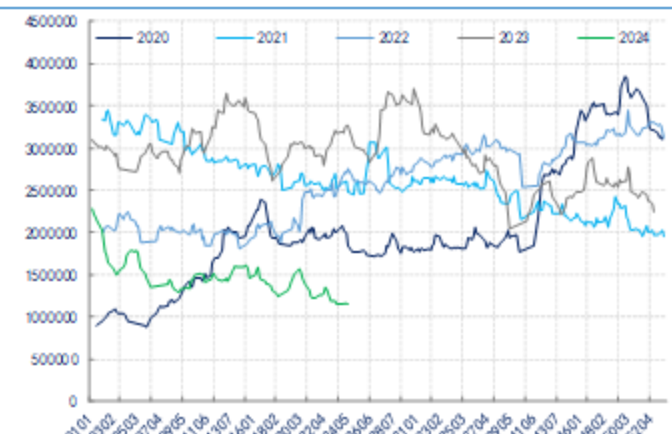
数据来源: 新世纪期货、CCF

图 34: PTA 仓单 单位: 张



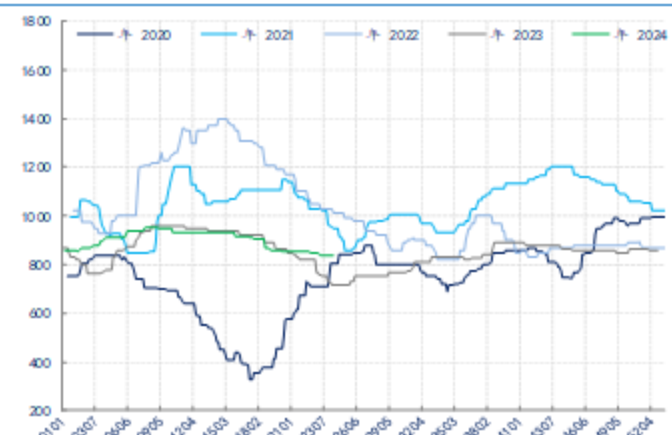
数据来源: 新世纪期货

图 36: PTA 成交量 单位: 手



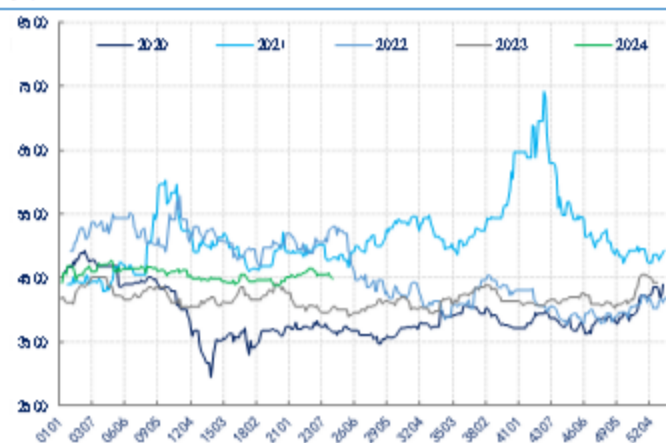
数据来源: 新世纪期货

图 38: 乙烯东北亚 单位: 美元/吨



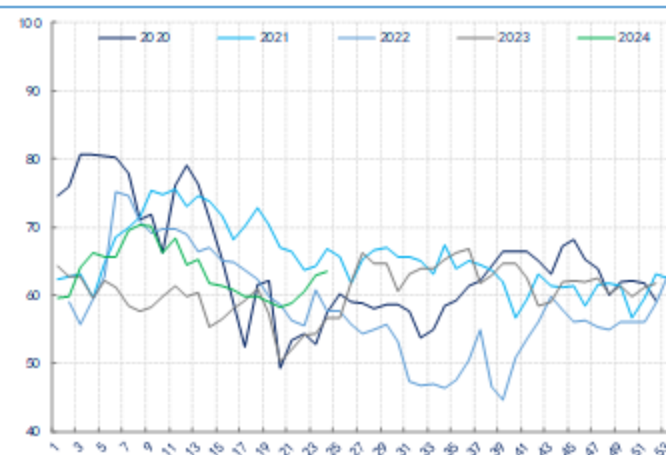
数据来源: 新世纪期货、CCF

图 39: EG 主力合约收盘价 单位: 元/吨



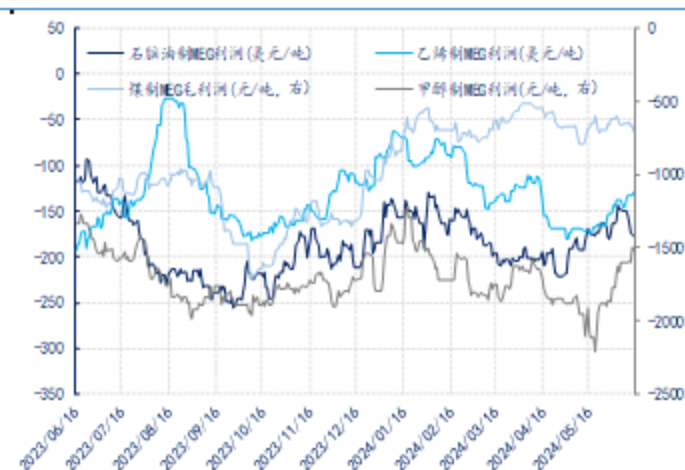
数据来源: 新世纪期货

图 41: EG 整体开工率 单位: 天



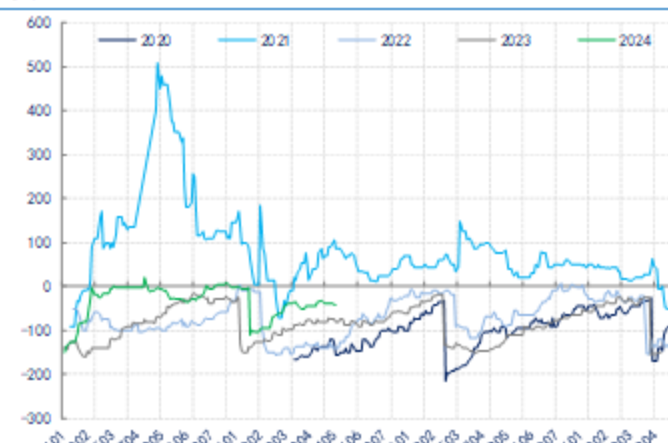
数据来源: 新世纪期货、CCF

图 43: EG 各工艺利润 单位: 美元/吨、元/吨



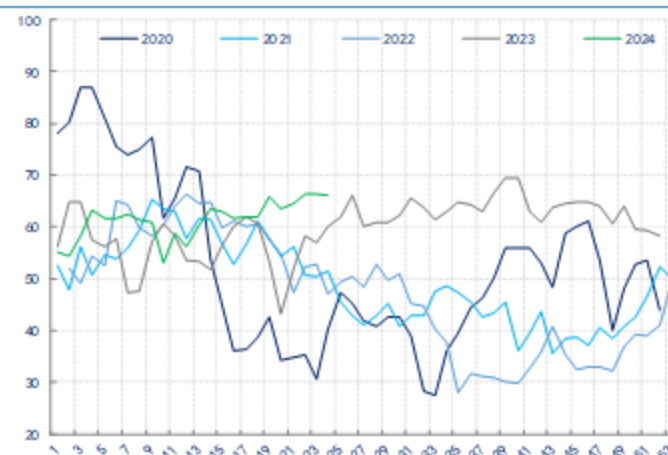
数据来源: 新世纪期货

图 40: EG 基差 单位: 元/吨



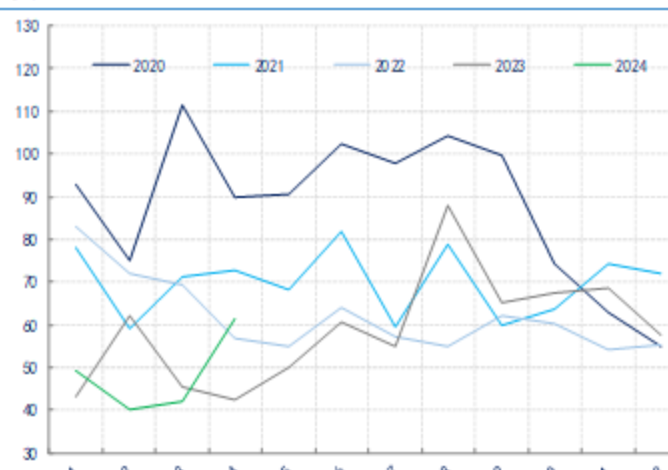
数据来源: 新世纪期货、CCF

图 42: EG 煤制开工率 单位: %



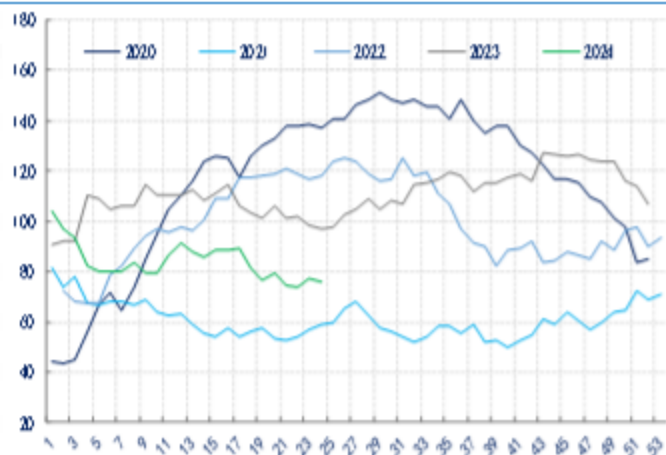
数据来源: 新世纪期货、CCF

图 44: EG 净进口量 单位: 万吨



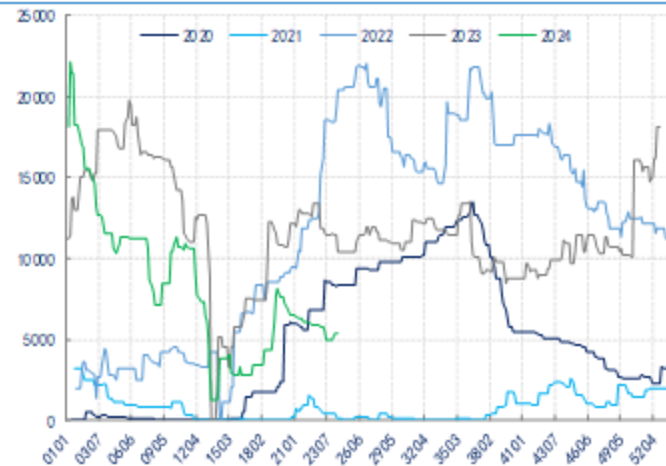
数据来源: 新世纪期货

图 45: EG 港口库存 单位: 万吨



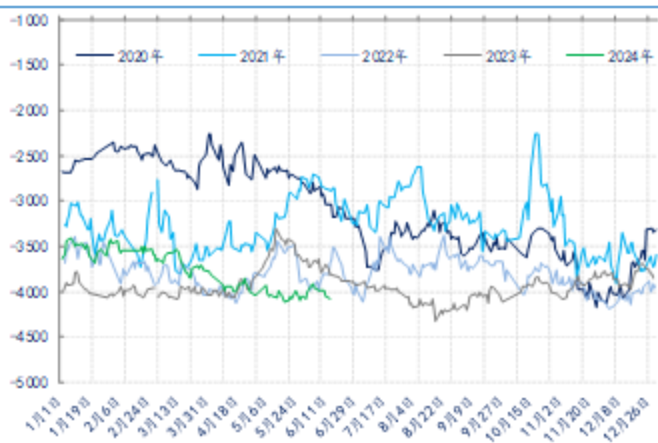
数据来源: 新世纪期货、CCF

图 46: EG 仓单 单位: 张



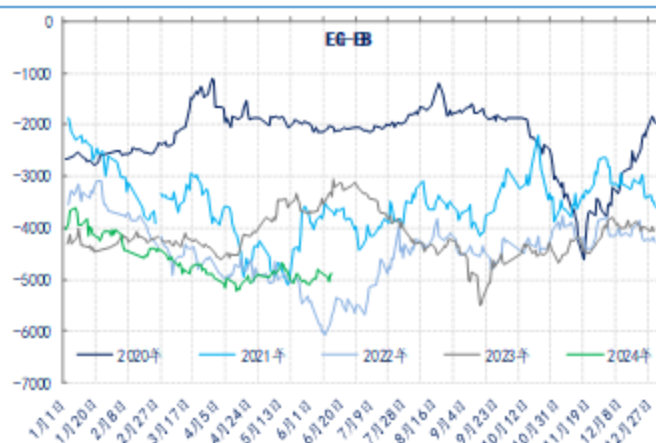
数据来源: 新世纪期货

图 47: 主力 EG-L 单位: 元/吨



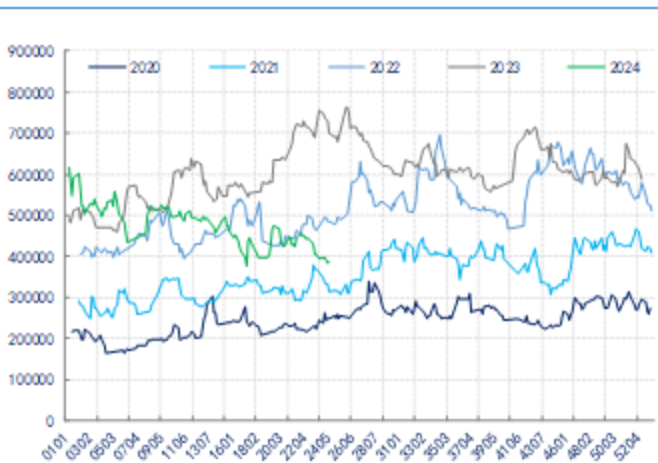
数据来源: 新世纪期货

图 48: 主力 EG-EB 单位: 元/吨



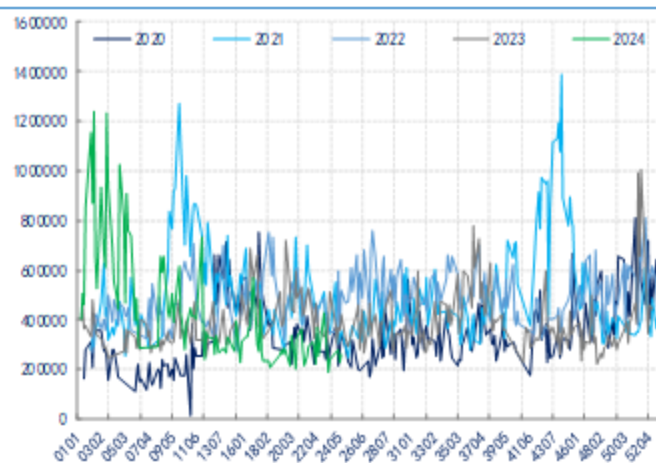
数据来源: 新世纪期货

图 49: EG 持仓量 单位: 手



数据来源: 新世纪期货

图 50: EG 成交量 单位: 手



数据来源: 新世纪期货

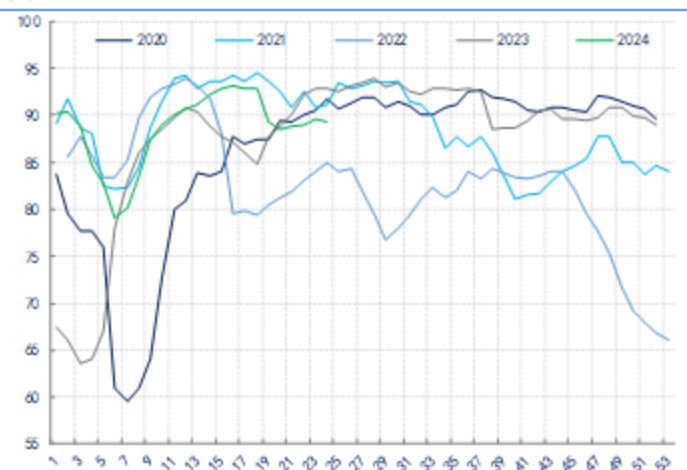
聚酯:

图 51: 聚酯价格 单位: 元/吨



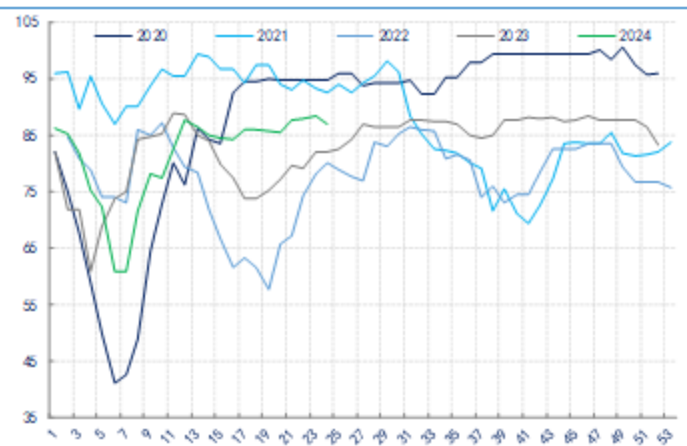
数据来源: 新世纪期货、CCF

图 53: 聚酯负荷 单位: %



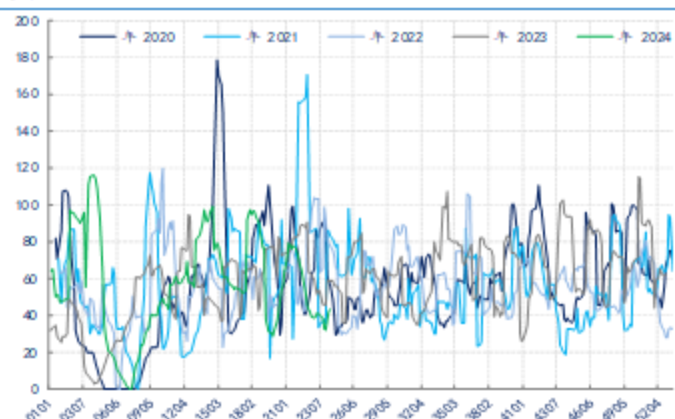
数据来源: 新世纪期货、CCF

图 55: 短纤负荷 单位: %



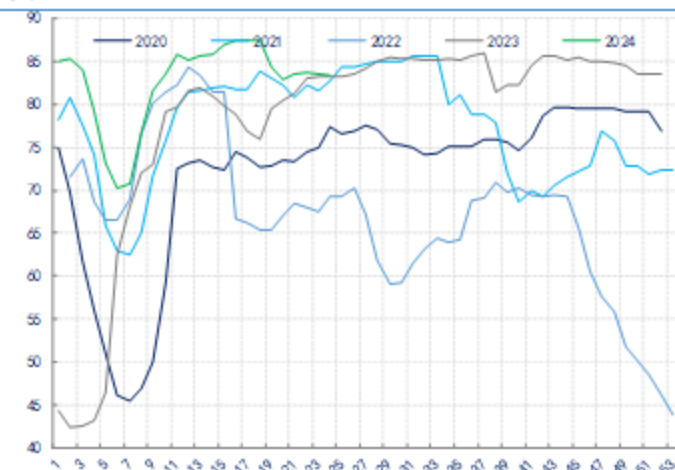
数据来源: 新世纪期货、CCF

图 52: 长丝 7 天平均产销 单位: %



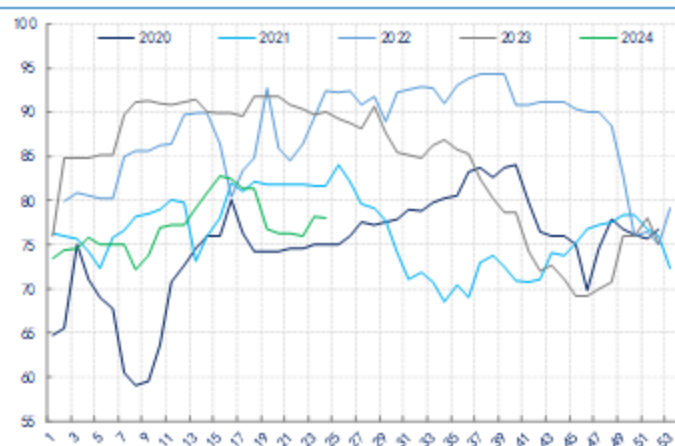
数据来源: 新世纪期货、CCF

图 54: 长丝负荷 单位: %



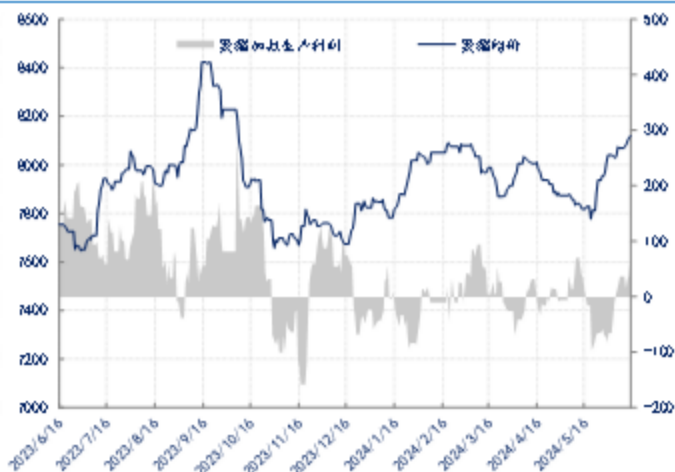
数据来源: 新世纪期货、CCF

图 56: 瓶片负荷 单位: %



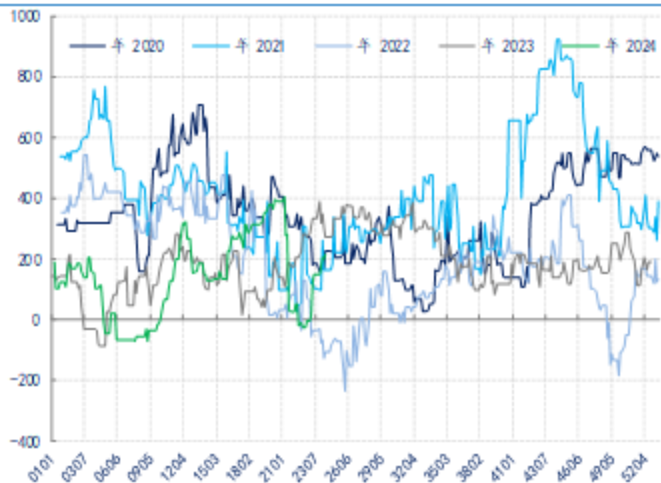
数据来源: 新世纪期货、CCF

图 57: 聚酯均价和利润 单位: 元/吨



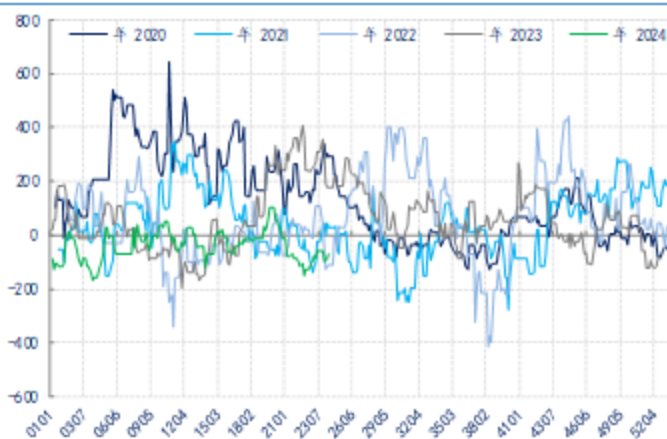
数据来源: 新世纪期货、CCF

图 59: DTY 利润 单位: 元/吨



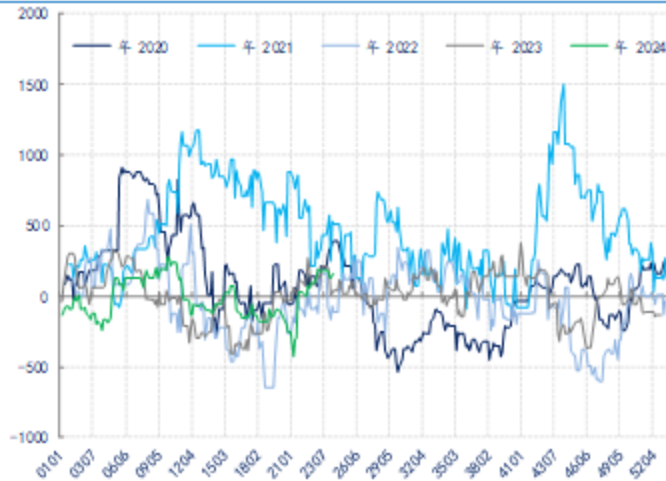
数据来源: 新世纪期货、CCF

图 61: 切片利润 单位: 元/吨



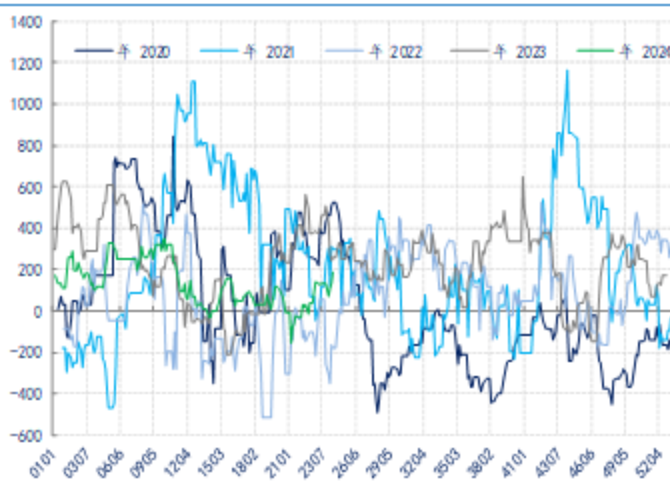
数据来源: 新世纪期货、CCF

图 58: POY 利润 单位: 元/吨



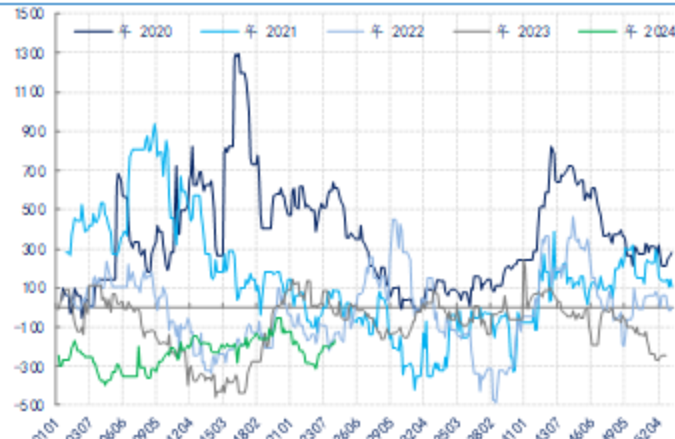
数据来源: 新世纪期货、CCF

图 60: FDY 利润 单位: 元/吨



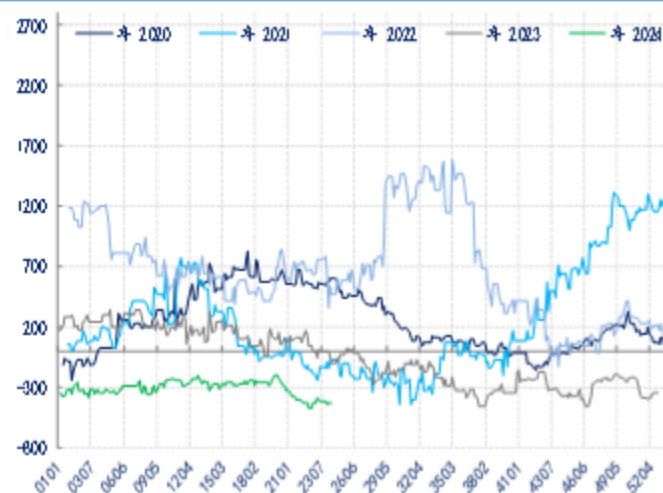
数据来源: 新世纪期货、CCF

图 62: 短纤利润 单位: 元/吨



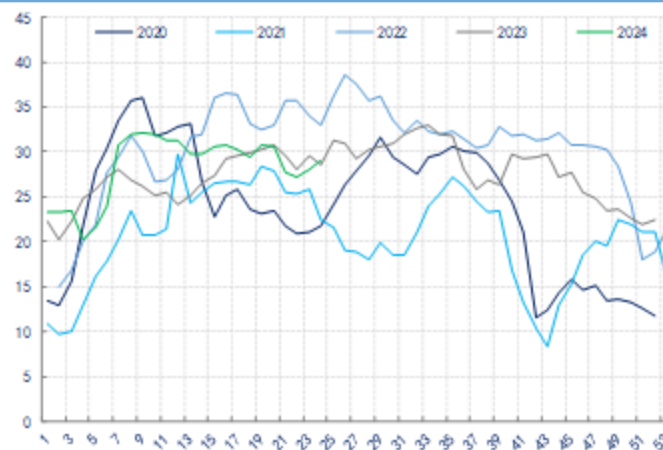
数据来源: 新世纪期货、CCF

图 63: 瓶片利润 单位: 元/吨



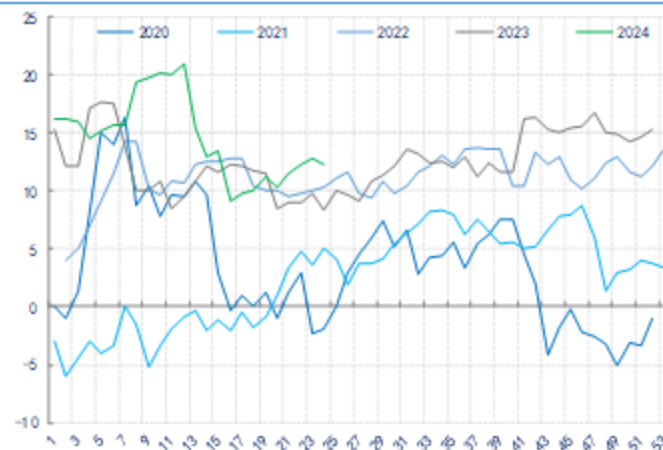
数据来源: 新世纪期货、CCF

图 65: DTY 库存 单位: 天



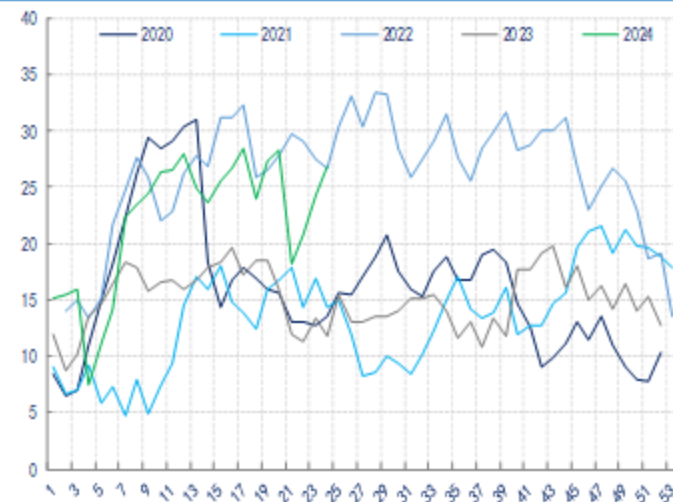
数据来源: 新世纪期货、CCF

图 67: 涤短库存 单位: 天



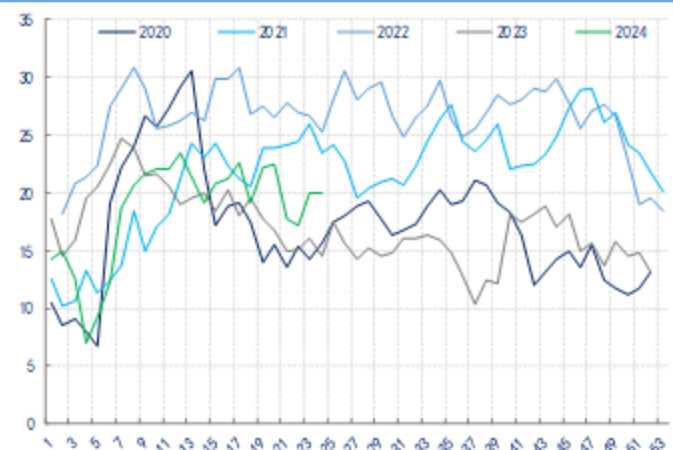
数据来源: 新世纪期货、CCF

图 64: POY 库存 单位: 天



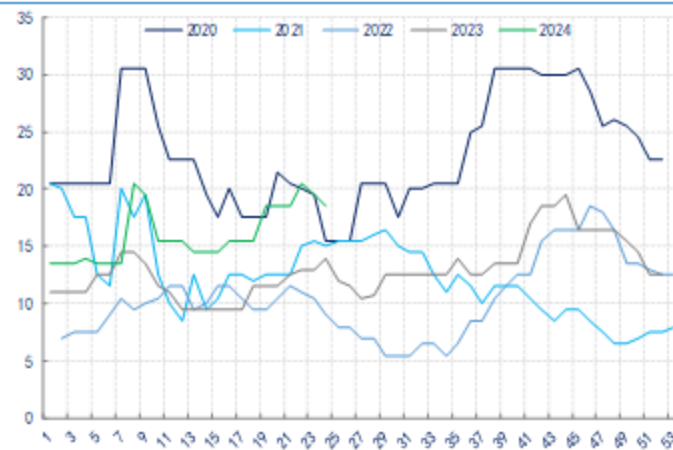
数据来源: 新世纪期货、CCF

图 66: FDY 库存 单位: 天



数据来源: 新世纪期货、CCF

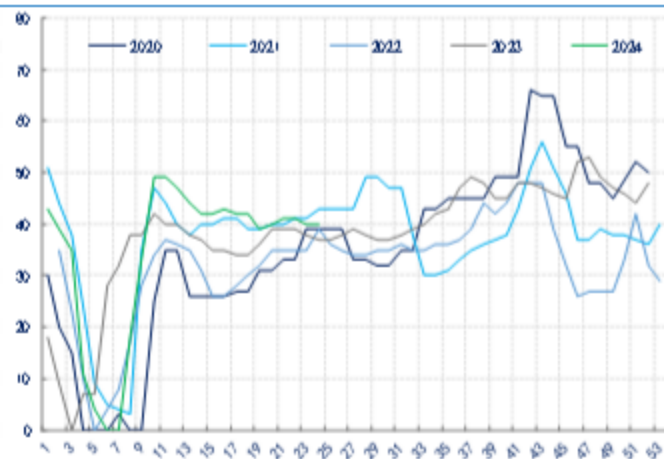
图 68: 瓶片库存 单位: 天



数据来源: 新世纪期货、CCF

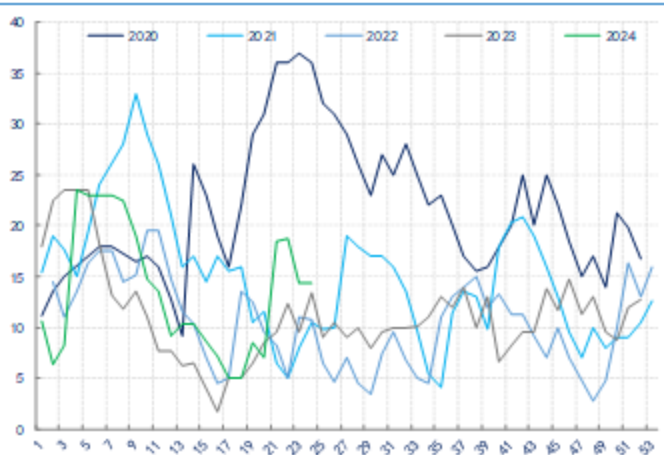
织造:

图 69: 织造新订单指数 单位: 点



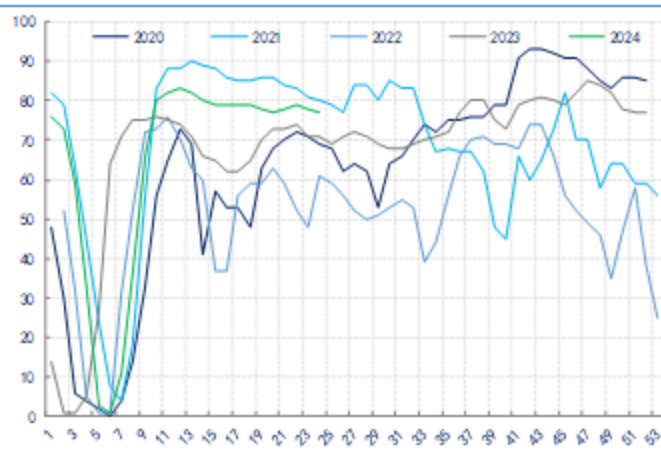
数据来源: 新世纪期货、CCF

图 71: 织造原料库存 单位: 天



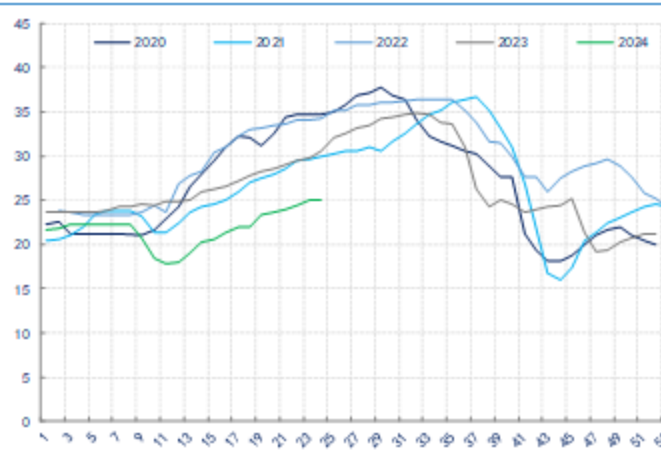
数据来源: 新世纪期货、CCF

图 70: 江浙织造负荷 单位: %



数据来源: 新世纪期货、CCF

图 72: 织造坯布库存 单位: 天



数据来源: 新世纪期货、CCF

免责声明

1. 本报告中的信息均来源于可信的公开资料或实地调研资料，我公司对这些信息的准确性及完整性不作任何保证，也不保证所包含的信息和建议不会发生任何变更。我们已力求报告内容的客观、公正，但文中的观点、结论和建议仅供参考，在任何情况下，报告中的信息或所表达的意见并不构成所述期货买卖的出价或征价，交易者据此作出的任何投资决策与本公司和作者无关，请交易者务必独立进行交易决策。我公司不对交易结果做任何保证，不对因本报告的内容而引致的损失承担任何责任。

2. 市场具有不确定性，过往策略观点的吻合并不保证当前策略观点的正确。公司及其他研究员可能发表与本策略观点不同甚至相反的意见。报告所载资料、意见及推测仅反映研究人员于发出本报告当日的判断，可随时更改且无需另行通告。

3. 在法律范围内，公司或关联机构可能会就涉及的品种进行交易，或可能为其他公司交易提供服务。

4. 本报告版权仅为浙江新世纪期货有限公司所有。未经事先书面许可，任何机构和个人不得以任何形式翻版、复制、刊登、转载和引用，否则由此造成的一切不良后果及法律责任由私自翻版、复制、刊登、转载和引用者承担。

浙江新世纪期货有限公司

地址：浙江省杭州市下城区万寿亭街13号6-8

邮编：310006

电话：400-700-2828

网址：<http://www.zjncf.com.cn/>