

## 能化组

电话: 0571-87923821  
邮编: 310000  
地址: 杭州市下城区万寿亭13号  
网址: <http://www.zjncf.com.cn>

## 相关报告

TA 成本走弱下跌 EG 盘面上下两难  
2024-03-08

TA 成本供需博弈 EG 市场承压震荡  
2024-03-01

TA 成本供需博弈 EG 检修计划增多  
2024-02-23

TA 假期供需累库 EG 港口库存维持  
2024-02-16

TA 原料支撑上涨 EG 减仓宽幅震荡  
2024-01-19

## TA 成本企稳反弹 EG 盘面宽幅震荡

## 一、行情回顾

上周PX上涨, 期货主力收盘8520, +186; 基差05-136, -30  
上周TA上涨, 期货主力收盘5940, +116; 基差05-34, -8  
上周EG上涨, 期货主力收盘4624, +28; 基差05-34, -6

## 二、行情分析

PX: 上周原油涨幅扩大, 布油突破前期高位至85美元/桶, 周初基本面变化不大, 原油维持震荡整理, 周中俄罗斯一炼厂着火关停, 引发市场担忧, 突发利好提振油价。且美国原油库存意外去库, 汽油库存超预期大幅去库, IEA报告预测原油供需向好, 提振油价上涨虽然PX流通性较为宽裕, 但在EIA汽油大幅去库给予市场对调油季信心后, 外商持续购买4、5月PX现货, 进一步推涨PX价格, PXN小幅修复至318美元/吨附近。

PTA: 上周成本止跌反弹。从PTA自身来看, 供需累库压力暂缓, 随着英力士, 中泰PTA装置检修, 供应量缩减, 加之聚酯负荷提升至9成附近, 累库不多。但从市场交易来看, 由于PTA整体库存偏高, 且供应商和贸易商持货意向较低, 现货基差逐渐走低, 周内主港现货从05-25降至05-35附近, 宁波货在05-25~40成交, 周中聚酯产销阶段性放量, 但聚酯工厂原料采购积极性一般, 多维持刚需补货。随着PXN低位企稳反弹, PTA加工差压缩至250元/吨偏下水平, 周五PX涨幅缩小, PTA加工差反弹至311元/吨附近。

MEG: 上周MEG船只抵港较为顺畅, 而港口发货持续偏弱, 港口库存预期累库。需求端, 聚酯负荷回升至90.1%, 在市场预期之内。供应环节来看, 随着黔西煤化工和榆能化学装置检修计划推迟, 3月国产量整体有所上修, 且3月进口量回升, 3月MEG供需去库幅度收窄, 基本面对市场存在压制, 周内贸易商出货意向偏浓, 现货基差表现弱势。

## 三、展望与操作建议:

PX: 油价短期偏强震荡, 成本端支撑增强。PX自身负荷保持高位, 尽管市场传闻多套装置出台检修计划, 但3月PTA装置检修较多, 短期国内PX相对宽裕, 后期供需有望改善, PXN价差暂时企稳。PX成本端与供需博弈, 暂时跟随油价波动。

PTA: TA成本端止跌企稳, TA负荷回落至80.9%附近, PXN价差318美元/吨; 聚酯负荷回升至90.1%, 现货TA加工差在311元/吨附近。原油短期偏强震荡, TA供需季节性改善, PTA价格暂时跟随原料端波动, 可尝试PXN价差低位逢低做多PTA。

MEG: 煤制效益反弹, MEG国产负荷回升, 进口MEG到港量回升, MEG供应表现宽松, 3月供需去库收窄, 4月份或将步入去库尾端。短期预计MEG价格重心区间偏弱震荡。

## 四、风险点:

1. 美联储降息节奏
2. 产业链库存流通节奏

## 一、数据中心

2024-03-15	指标	单位	数值	较上一口变化	月度变化
期货	布油收盘价	美元/桶	85.34	-0.08	3.26
	PX主力收盘	元/吨	8520	62	186
	PX基差	元/吨	12	-46	141
	PX主力月差	元/吨	-136	14	-30
	TA主力收盘	元/吨	5940	42	116
	TA基差	元/吨	-34	-1	-8
	TA主力月差	元/吨	-22	0	-14
	EG主力收盘	元/吨	4624	35	28
	EG基差	元/吨	-34	-4	-6
	EG主力月差	元/吨	-55	0	-18
现货	汇率	人民币/美元	7.0975	0.0001	-0.0003
	石脑油	美元/吨	725	1	14.0
	甲苯_CFR中国	美元/吨	900	0	10
	MX_CFR中国	美元/吨	946	0	22
	PX_CFR中国	美元/吨	1043	2	40
	PTA内盘现货	元/吨	5900	80	120
	乙烯_CFR东北亚	美元/吨	930	0	0
	动煤_5500	元/吨	885	-10	-30
	MEG内盘现货	元/吨	4578	32	22
	EO华东现货	元/吨	6800	0	0
	聚合成本	元/吨	6578	79	110
	半光切片	元/吨	6870	35	0
	水瓶片	元/吨	7092	32	54
	POY 150/48	元/吨	7700	-5	-155
	FDY 150/96	元/吨	8220	0	-115
	DTY 150/48	元/吨	9100	25	-20
	短纤1.4D	元/吨	7465	45	100
	长丝7天平均产销	%	59	-2	12
利润	石脑油裂解	美元/吨	82	2	-11
	PXN价差	美元/吨	318	1	26
	甲苯歧化亚洲	美元/吨	109	-8	5
	甲苯歧化美湾	美元/吨	28	0	-51
	PX-MX_亚洲	美元/吨	64	-2	10
	PX-MX_美湾	美元/吨	2	2	11.3
	甲苯美亚价差	美元/吨	238	-5	-1
	MX美亚价差	美元/吨	147	-4	-10.3
	PX中美价差	美元/吨	-63	0	0
	TA现货加工差	元/吨	311	69	-94
	TA进口利润	元/吨	-821	36	-12
	EG油制利润	美元/吨	-196	3	-8
	EG煤制利润	元/吨	-627	64	117
EG进口利润	元/吨	-50	-2	-3	

利润	切片利润	元/吨	-58	-44	-110
	瓶片利润	元/吨	-286	-47	-56
	POY利润	元/吨	-28	-84	-265
	FDY利润	元/吨	92	-79	-225
	DTY利润	元/吨	200	30	135
	短纤利润	元/吨	-213	-34	-10
开工	PX开工率	%	85.7		0.0
	TA开工率	%	80.9		-3.2
	BG整体开工率	%	68.3		2.0
	EG煤制开工率	%	58.9		6.0
	聚酯开工	%	90.1		1.1
	涤短开工	%	82.6		5.1
	瓶片开工	%	77.2		0.3
	江浙加弹开工	%	93.0		2.0
	江浙织造开工	%	82.0		2.0
江浙印染开工	%	87.0		5.0	
库存	PX仓单	张	0	0	0
	TA仓单	张	79384	0	16992
	BG仓单	张	10658	-100	-28
	TA聚酯工厂备货	天	8.0		0.0
	BG聚酯工厂备货	天	13.5		-0.7
	POY库存_江浙	天	26.5		0.2
	FDY库存_江浙	天	22.0		-0.1
	DTY库存_江浙	天	31.3		-0.7
	涤短库存_江浙	天	20.0		-0.2
	瓶片库存	天	15.5		0.0
	织造原料	天	14.8		0.0
坯布库存	天	18.4		0.0	

## 二、图表中心

PX:

图 1: 布伦特原油收盘价 单位: 美元/桶



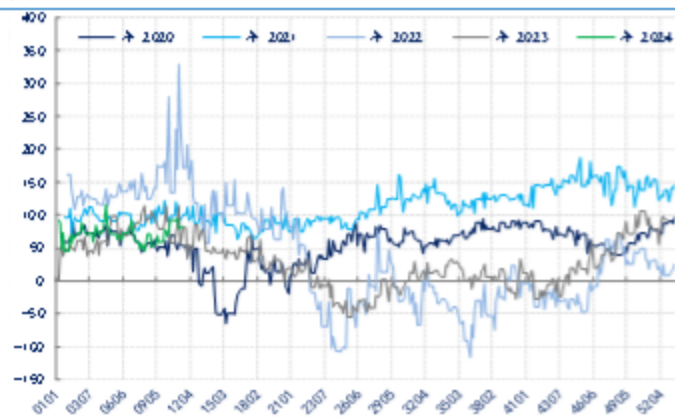
数据来源: 新世纪期货、CCF

图 2: 日本石脑油 CFR 单位: 美元/吨



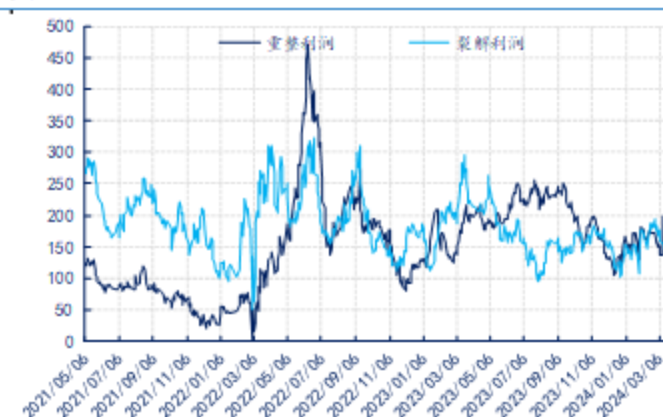
数据来源: 新世纪期货、CCF

图 3: 石脑油-原油 单位: 美元/吨



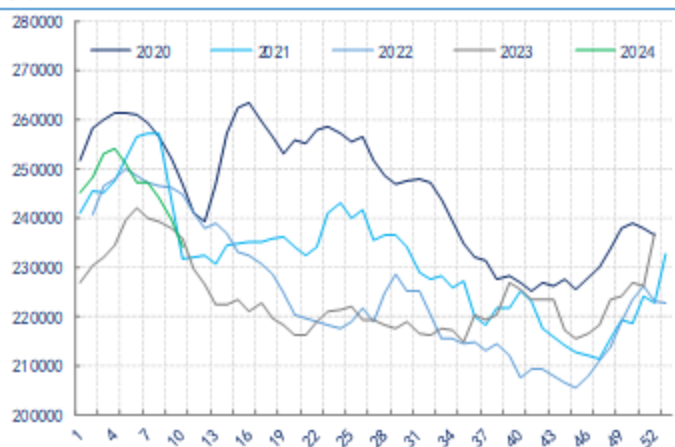
数据来源: 新世纪期货、CCF

图 4: 石脑油重整与裂解利润 单位: 美元/吨



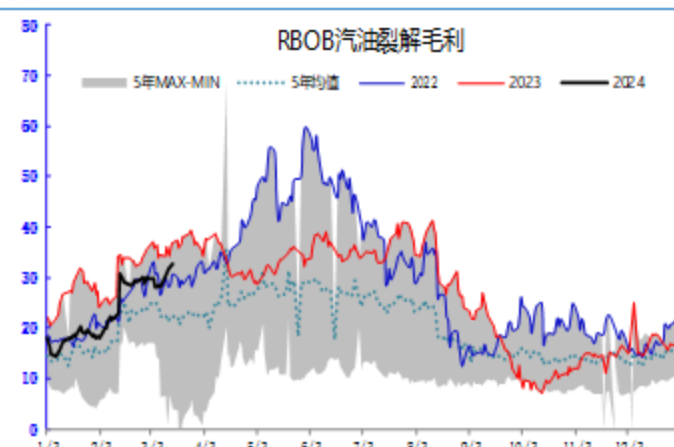
数据来源: 新世纪期货、CCF

图 5: 美国汽油库存 单位: 千桶



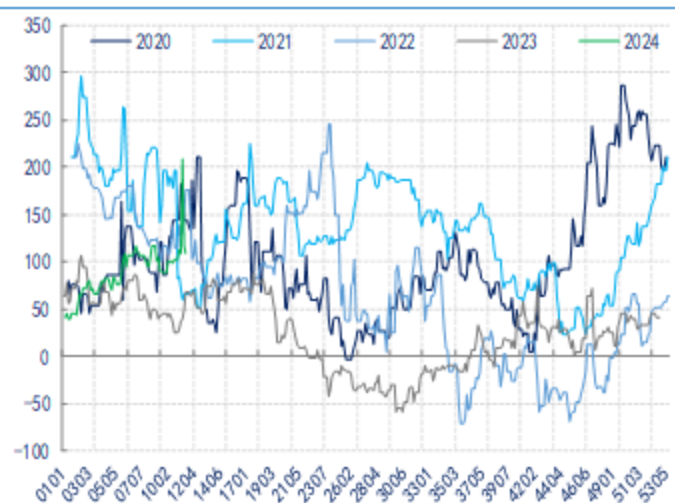
数据来源: 新世纪期货、CCF

图 6: 美国汽油裂解毛利 单位: 美元/桶



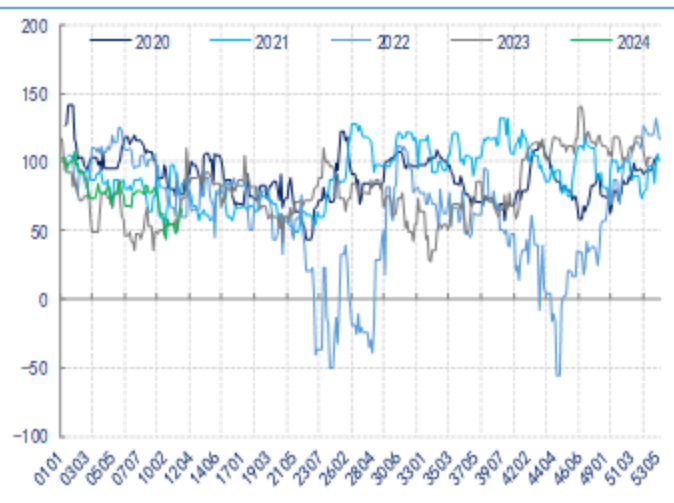
数据来源: 新世纪期货、CCF

图 7: STDP\_韩国 单位: 美元/吨



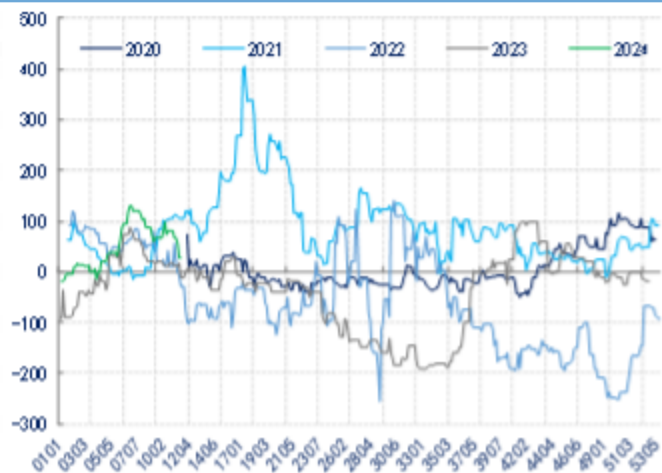
数据来源: 新世纪期货、CCF

图 8: 韩国: PX-MX 单位: 美元/吨



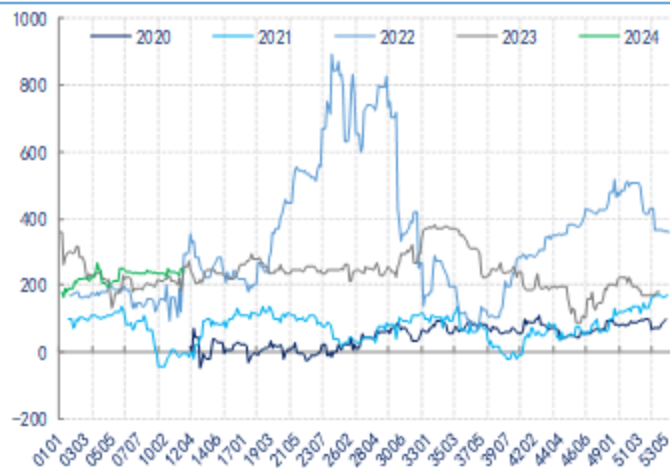
数据来源: 新世纪期货、CCF

图 9: STDP\_美国 单位: 美元/吨



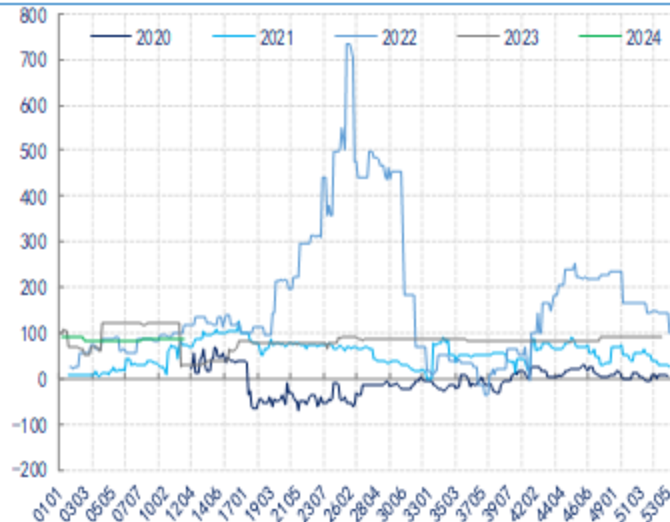
数据来源: 新世纪期货、CCF

图 11: 甲苯: 美国-亚洲 单位: 美元/吨



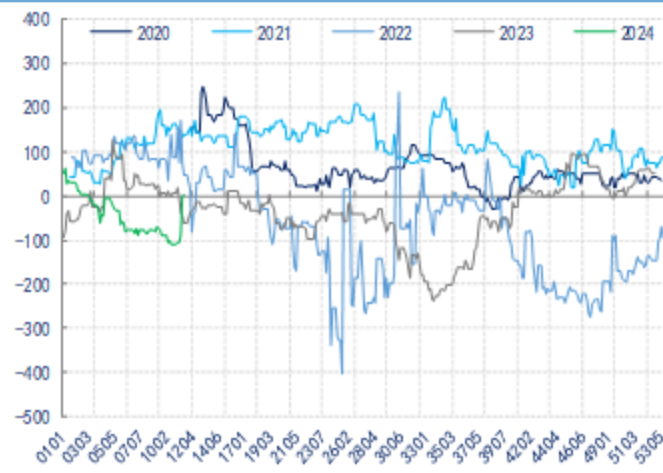
数据来源: 新世纪期货、CCF

图 13: PX: 美国-亚洲



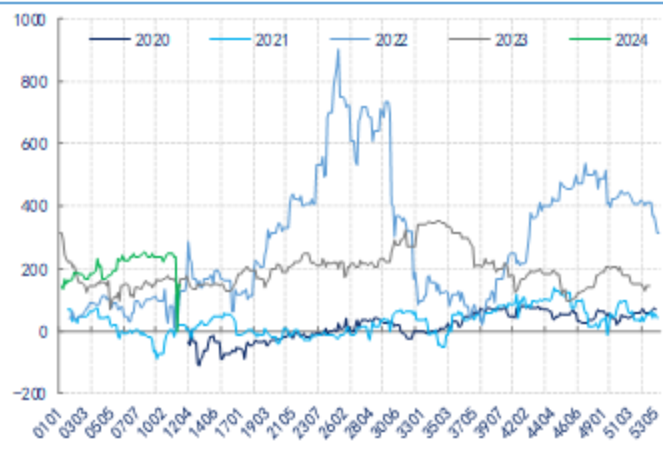
数据来源: 新世纪期货、CCF

图 10: 美国: PX-MX 单位: 美元/吨



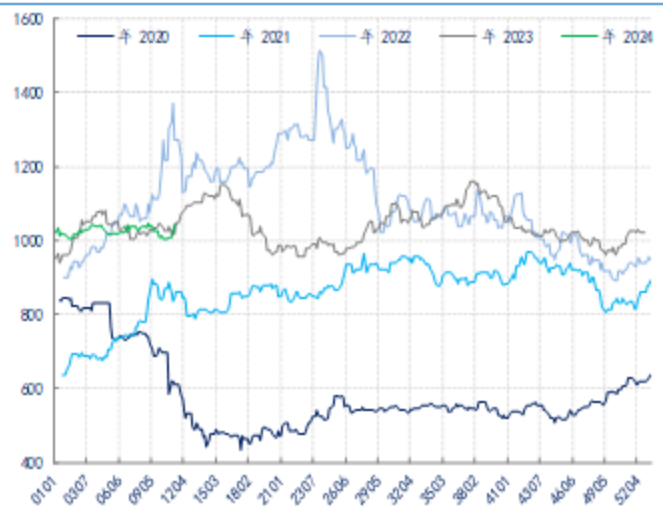
数据来源: 新世纪期货、CCF

图 12: MX: 美国-亚洲 单位: 美元/吨



数据来源: 新世纪期货、CCF

图 14: PX CFR 中国 单位: 美元/吨



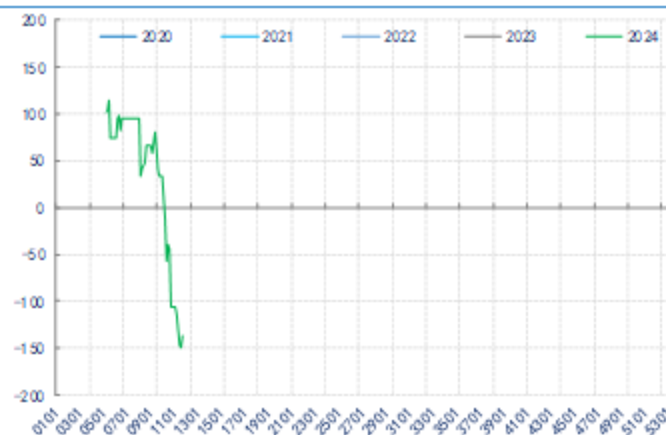
数据来源: 新世纪期货、CCF

图 15: PX 主力收盘 单位: 元/吨



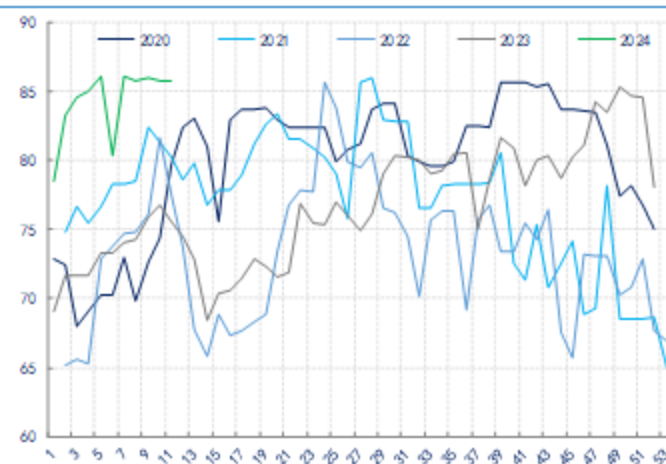
数据来源: 新世纪期货、CCF

图 17: PX 主力月差 单位: 元/吨



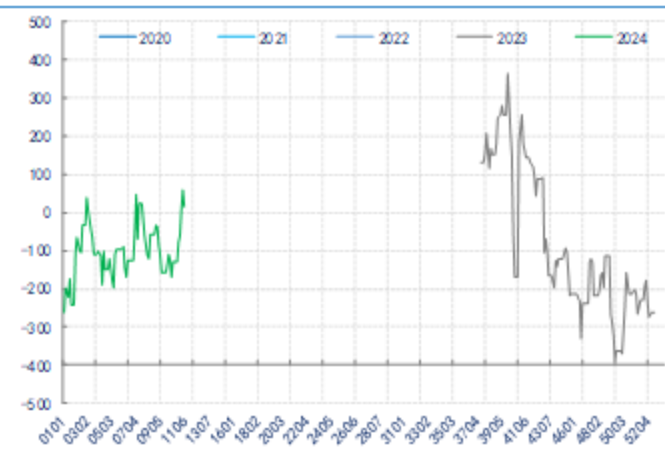
数据来源: 新世纪期货、CCF

图 19: 中国 PX 开工率 单位: %



数据来源: 新世纪期货、CCF

图 16: PX 基差 单位: 元/吨



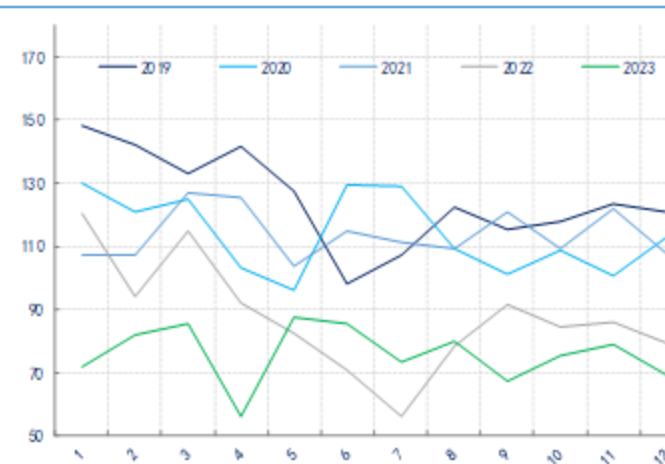
数据来源: 新世纪期货、CCF

图 18: PXN 价差 单位: 美元/吨



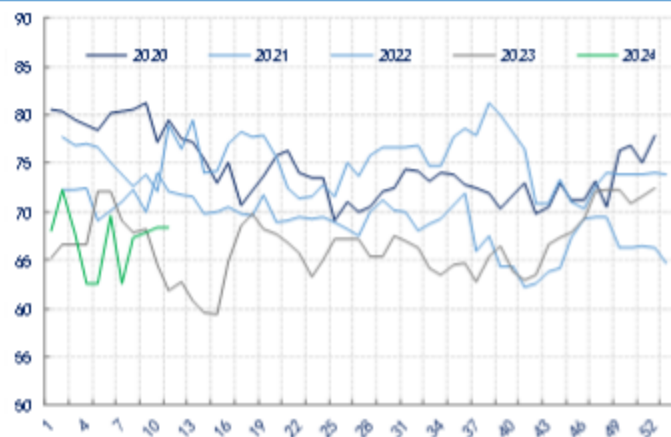
数据来源: 新世纪期货、CCF

图 20: PX 进口量 单位: 万吨



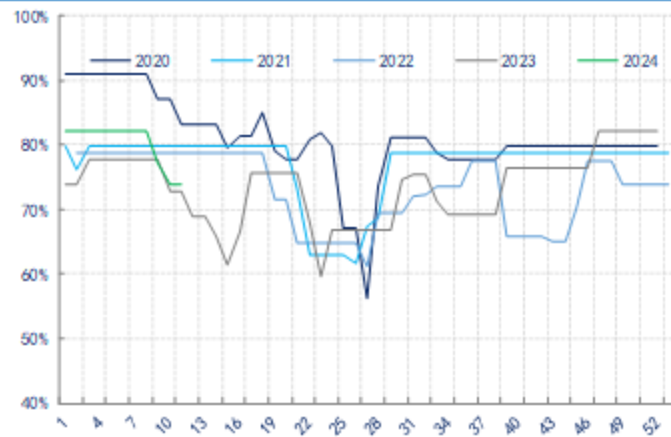
数据来源: 新世纪期货、CCF

图 21: 亚洲 PX 负荷\_除中国 单位: %



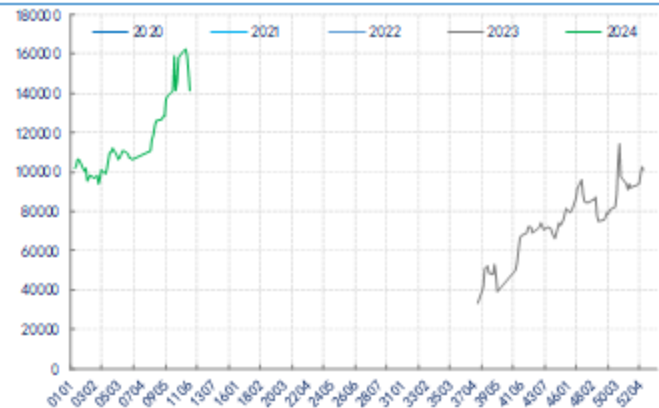
数据来源: 新世纪期货、CCF

图 22: 韩国 PX 负荷 单位: %



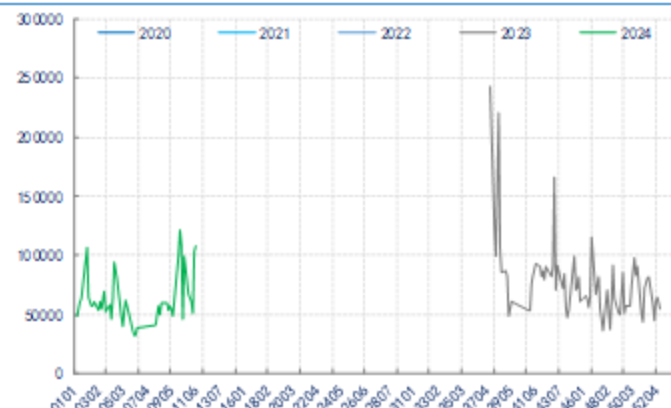
数据来源: 新世纪期货、CCF

图 23: PX 持仓量 单位: 手



数据来源: 新世纪期货

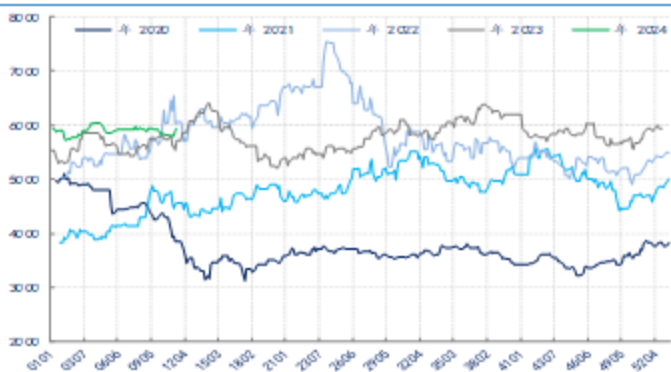
图 24: PX 成交量 单位: 手



数据来源: 新世纪期货

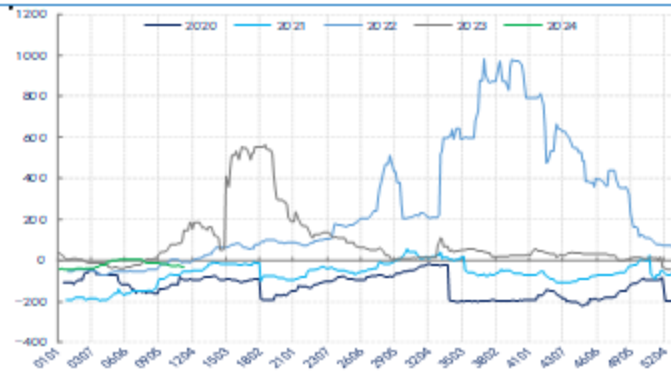
## PTA:

图 25: PTA 主力收盘价 单位: 元/吨



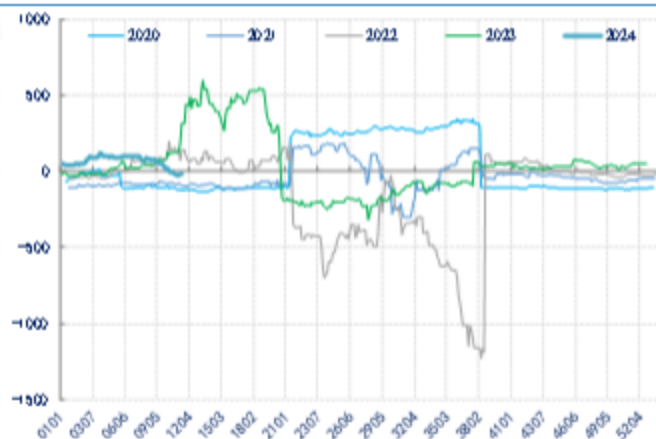
数据来源: 新世纪期货、CCF

图 26: PTA 基差 单位: 元/吨



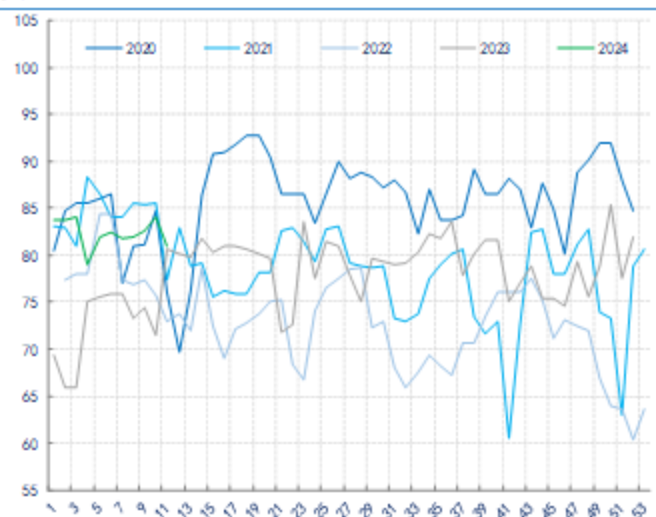
数据来源: 新世纪期货、CCF

图 27: PTA 主力月差 单位: 元/吨



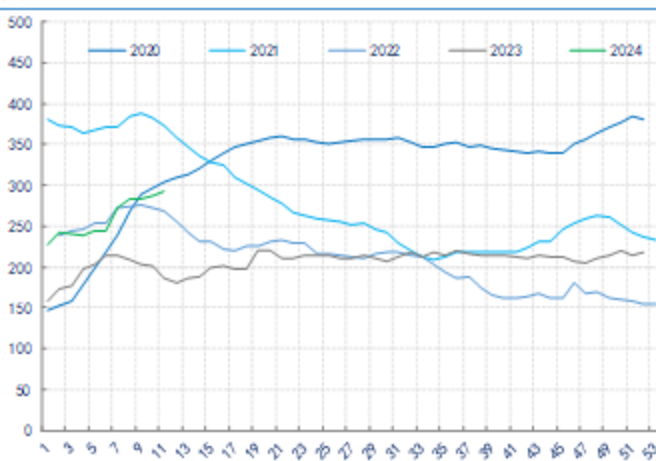
数据来源: 新世纪期货、CCF

图 29: PTA 开工率 单位: %



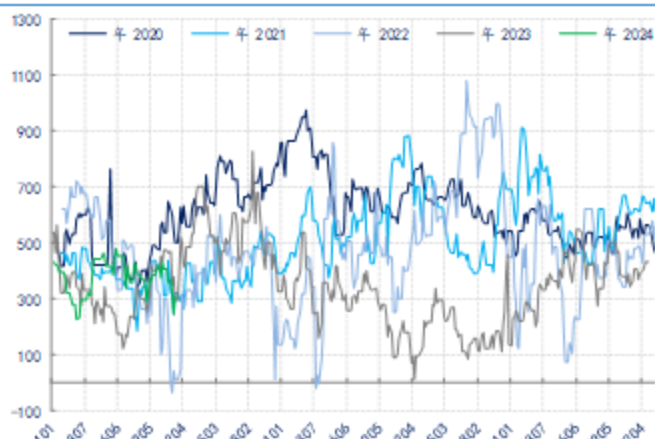
数据来源: 新世纪期货、CCF

图 31: PTA 社会库存 单位: 万吨



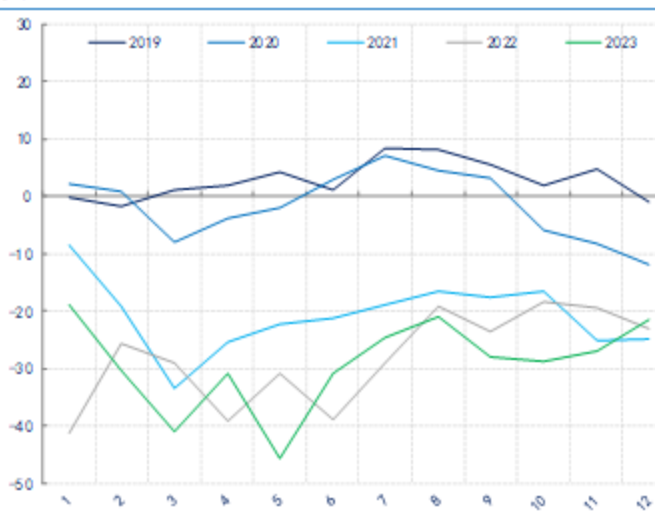
数据来源: 新世纪期货、CCF

图 28: PTA 加工差 单位: 元/吨



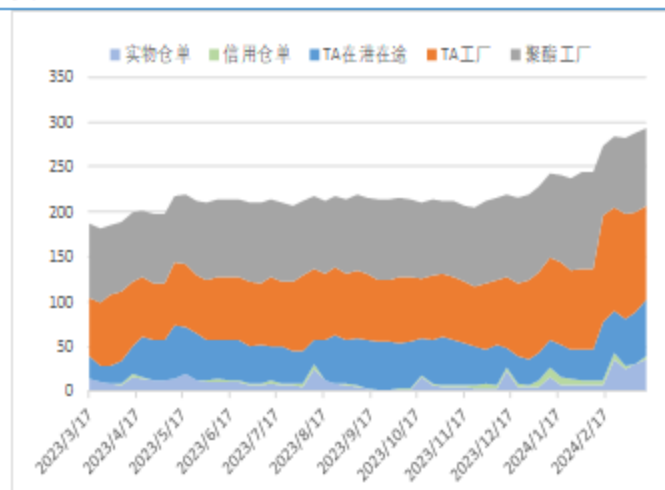
数据来源: 新世纪期货、CCF

图 30: PTA 净进口 单位: 万吨



数据来源: 新世纪期货、CCF

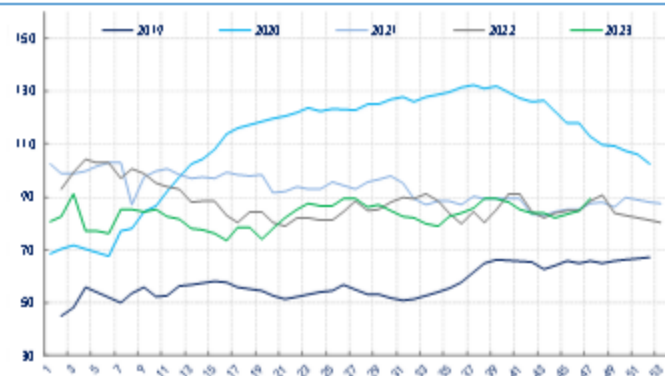
图 32: PTA 库存分布 单位: 万吨



数据来源: 新世纪期货

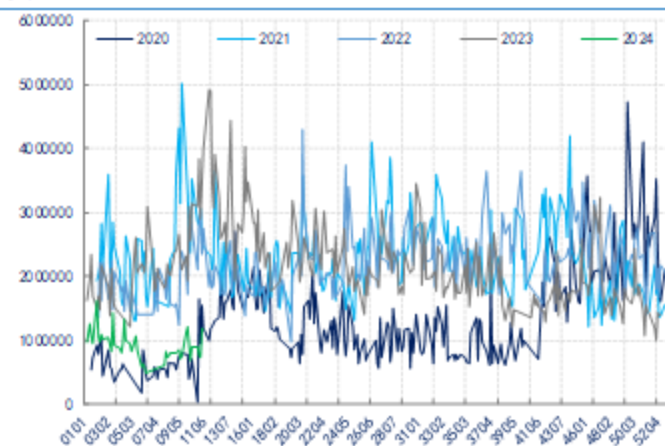


图 33: 聚酯工厂 PTA 原料 单位: 万吨



数据来源: 新世纪期货、CCF

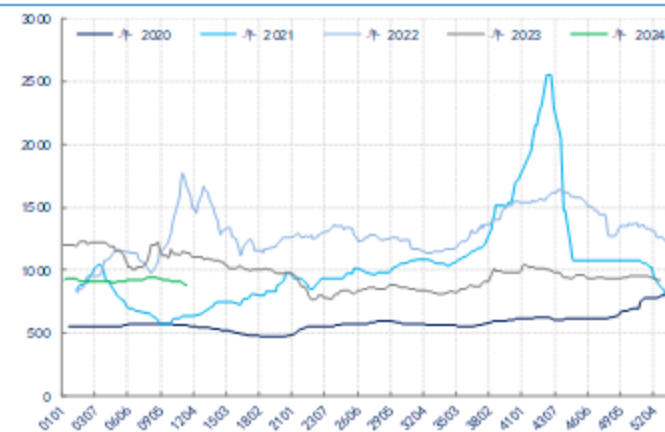
图 35: PTA 持仓量 单位: 手



数据来源: 新世纪期货

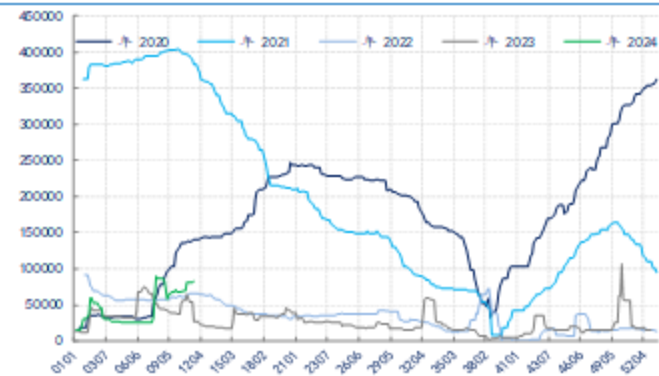
## MEG:

图 37: 动煤 5500 单位: 元/吨



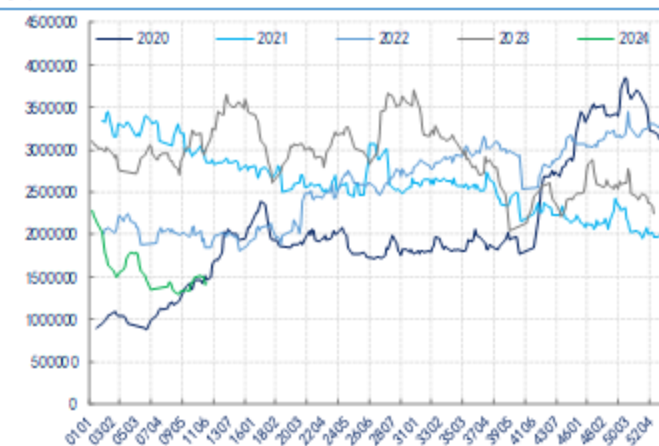
数据来源: 新世纪期货、CCF

图 34: PTA 仓单 单位: 张



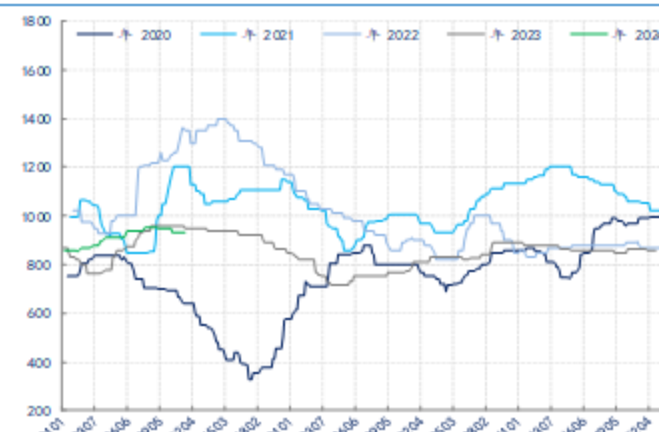
数据来源: 新世纪期货

图 36: PTA 成交量 单位: 手



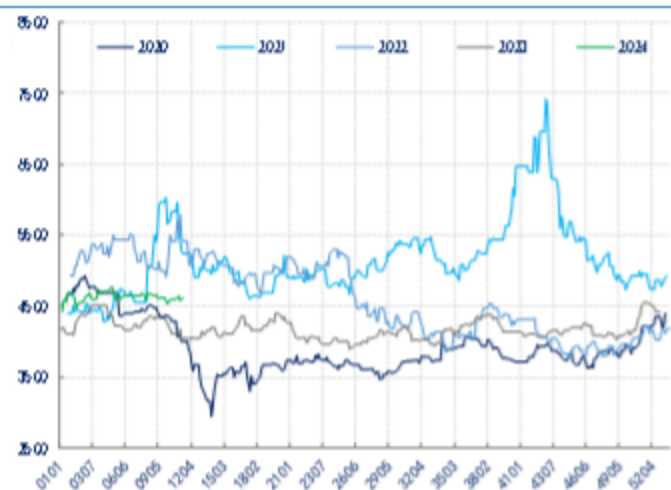
数据来源: 新世纪期货

图 38: 乙烯东北亚 单位: 美元/吨



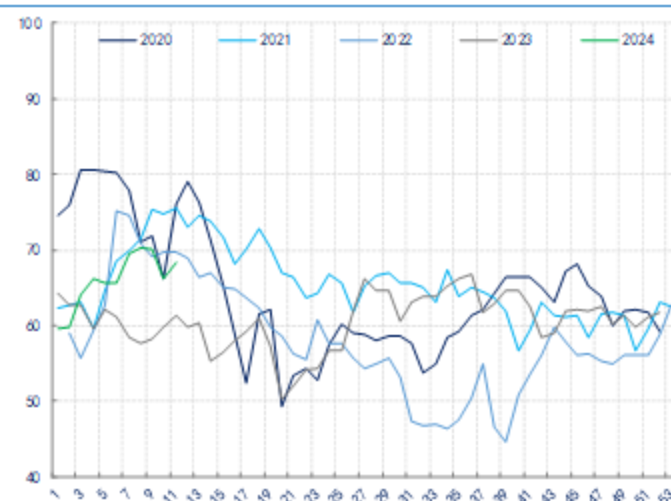
数据来源: 新世纪期货、CCF

图 39: EG 主力合约收盘价 单位: 元/吨



数据来源: 新世纪期货

图 41: EG 整体开工率 单位: 天



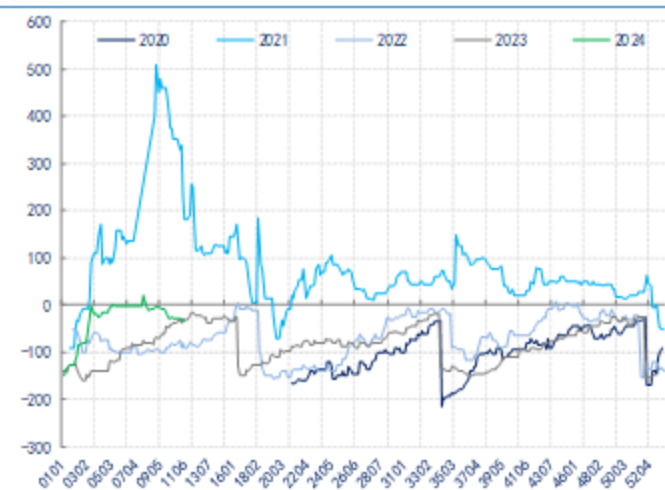
数据来源: 新世纪期货、CCF

图 43: EG 各工艺利润 单位: 美元/吨、元/吨



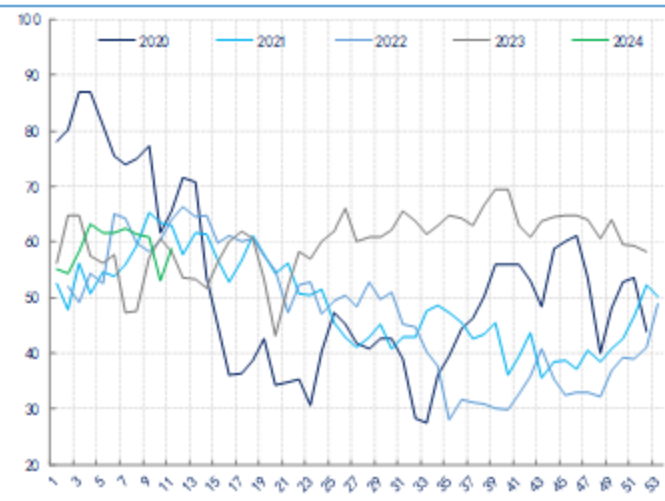
数据来源: 新世纪期货

图 40: EG 基差 单位: 元/吨



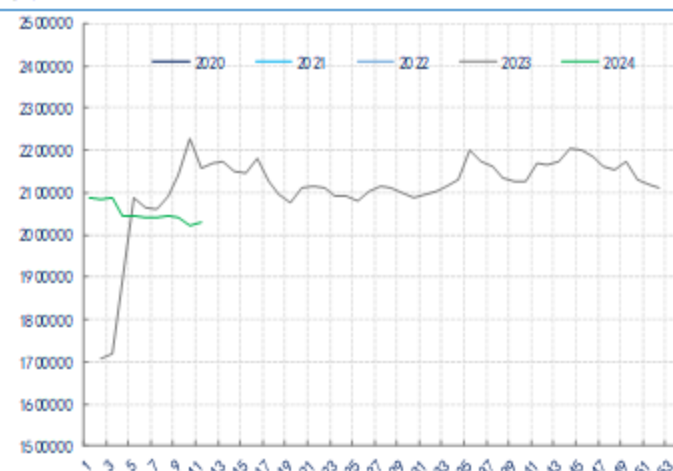
数据来源: 新世纪期货、CCF

图 42: EG 煤制开工率 单位: %



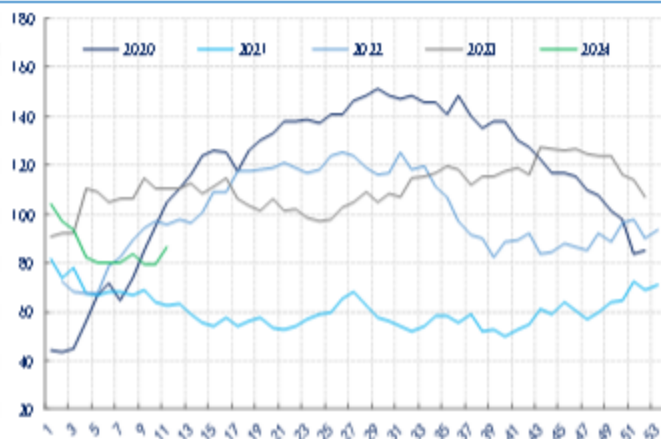
数据来源: 新世纪期货、CCF

图 44: EG 社会总库存 单位: 吨



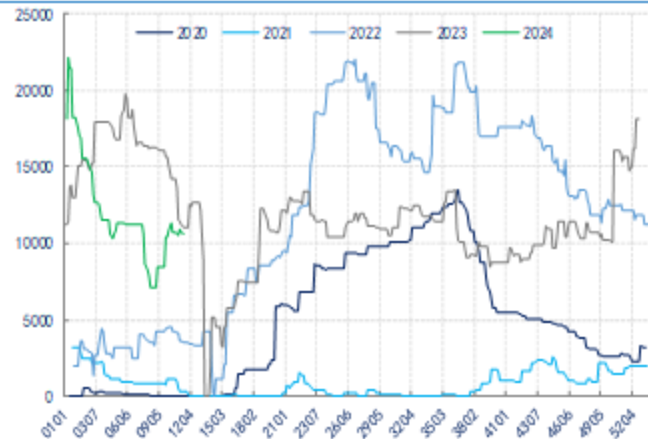
数据来源: 新世纪期货、钢联

图 45: EG 港口库存 单位: 万吨



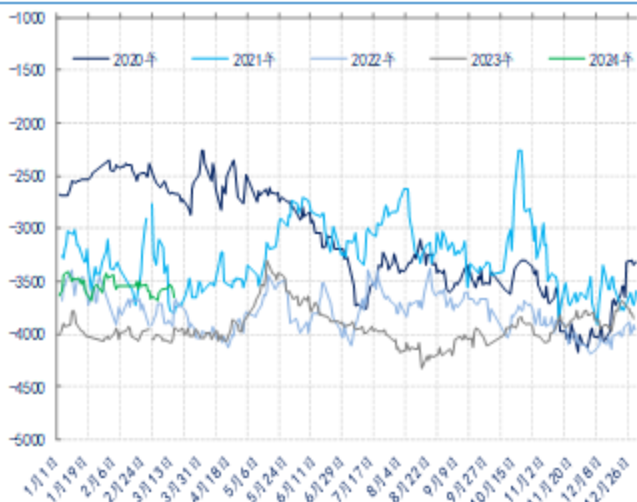
数据来源: 新世纪期货、CCF

图 46: EG 仓单 单位: 张



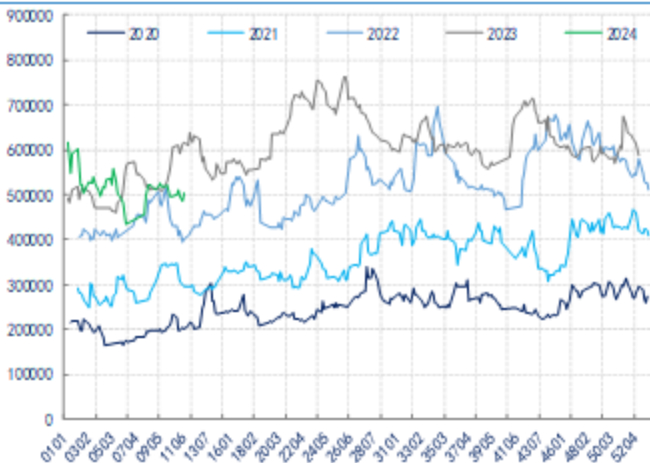
数据来源: 新世纪期货

图 47: 主力 EG-L 单位: 元/吨



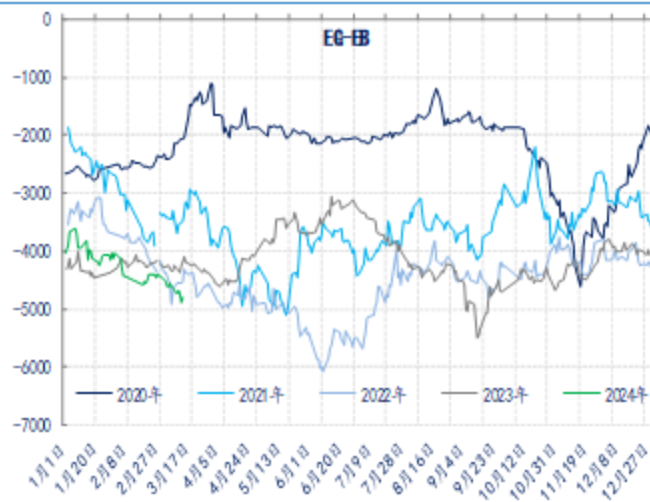
数据来源: 新世纪期货

图 49: EG 持仓量 单位: 手



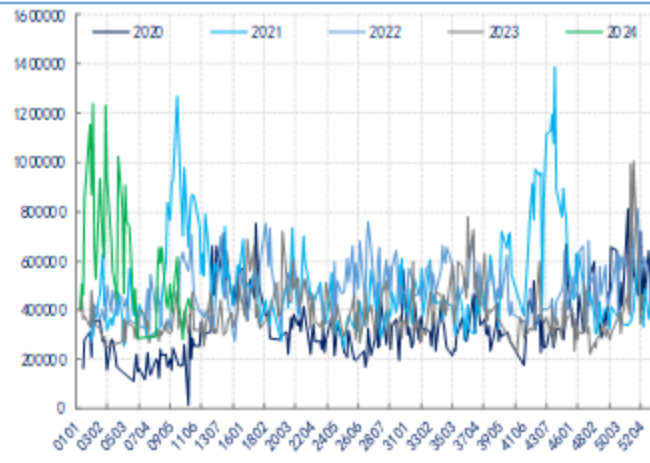
数据来源: 新世纪期货

图 48: 主力 EG-EB 单位: 元/吨



数据来源: 新世纪期货

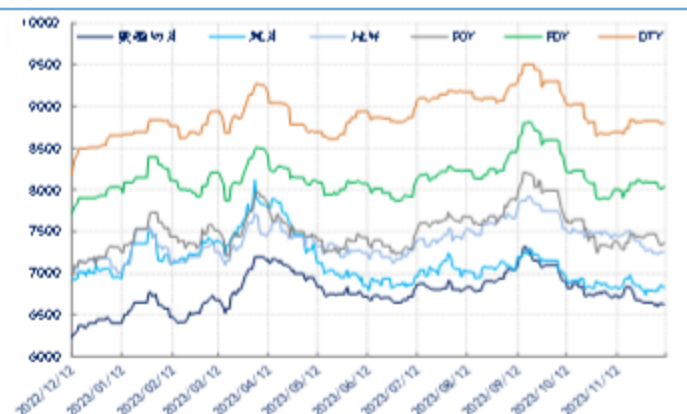
图 50: EG 成交量 单位: 手



数据来源: 新世纪期货

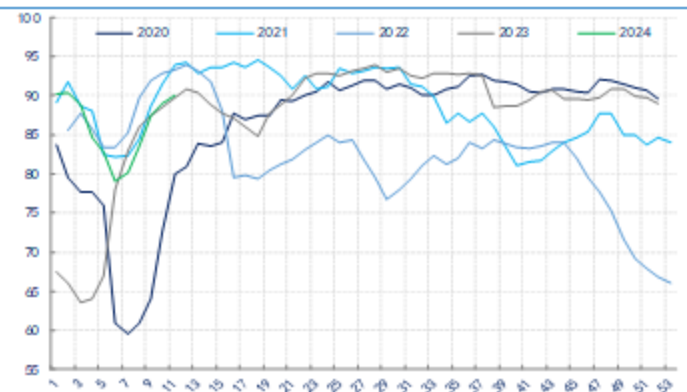
聚酯:

图 51: 聚酯价格 单位: 元/吨



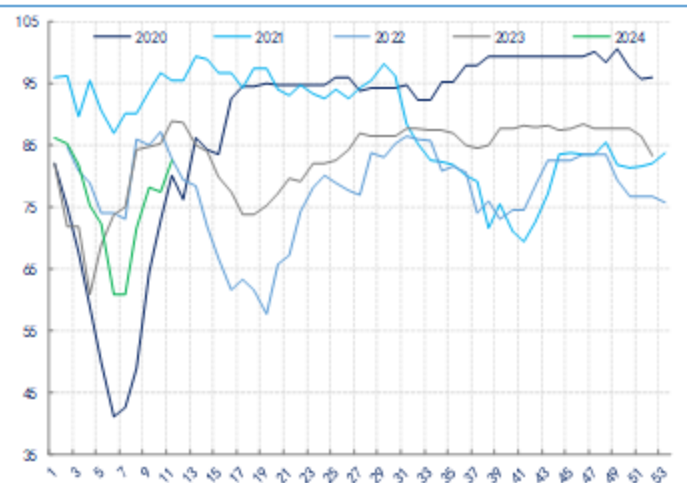
数据来源: 新世纪期货、CCF

图 53: 聚酯负荷 单位: %



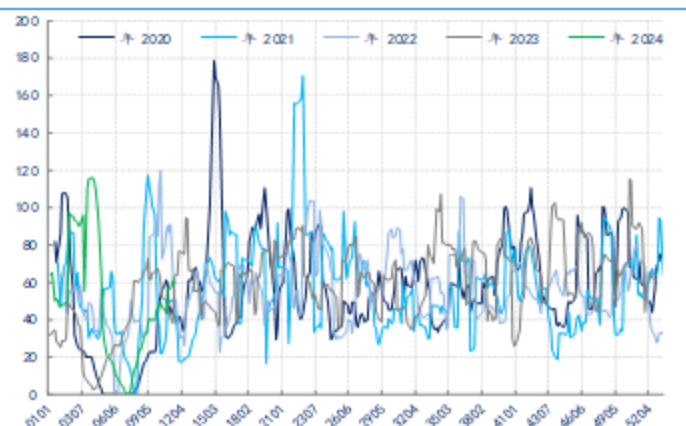
数据来源: 新世纪期货、CCF

图 55: 短纤负荷 单位: %



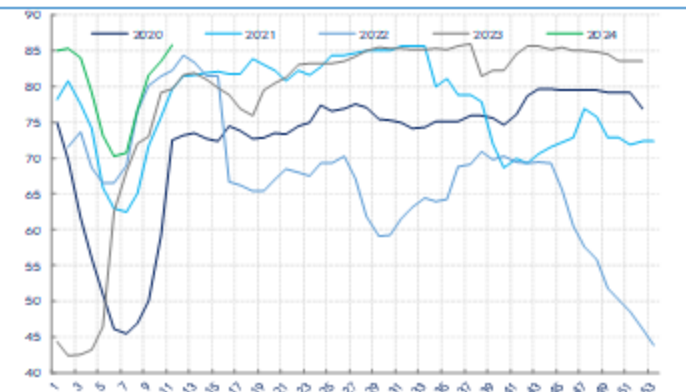
数据来源: 新世纪期货、CCF

图 52: 长丝 7 天平均产销 单位: %



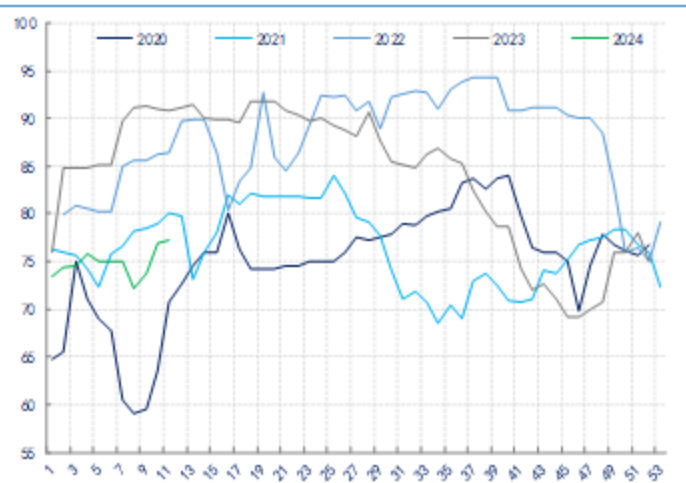
数据来源: 新世纪期货、CCF

图 54: 长丝负荷 单位: %



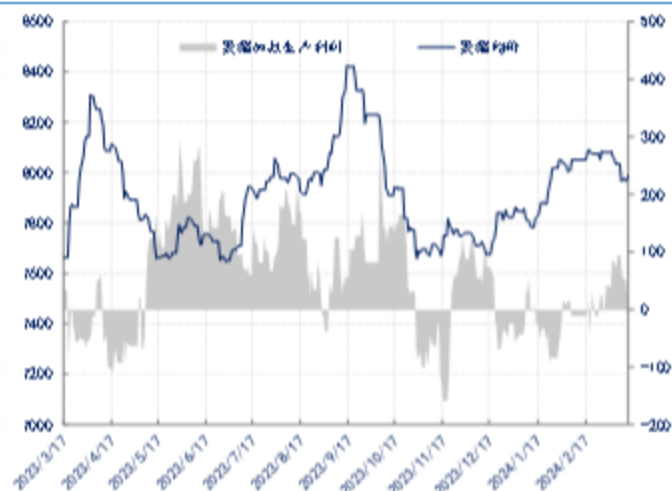
数据来源: 新世纪期货、CCF

图 56: 瓶片负荷 单位: %



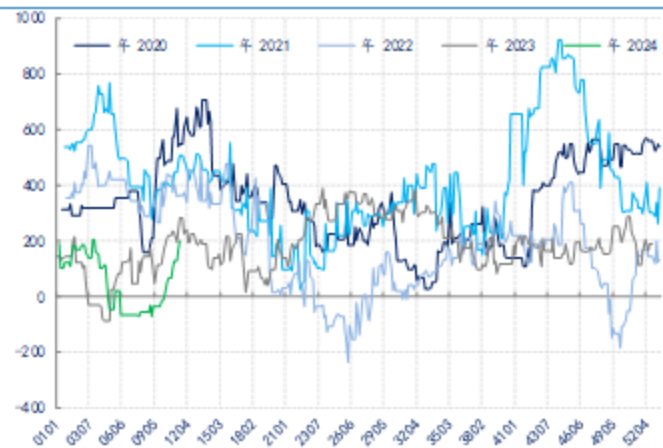
数据来源: 新世纪期货、CCF

图 57: 聚酯均价和利润 单位: 元/吨



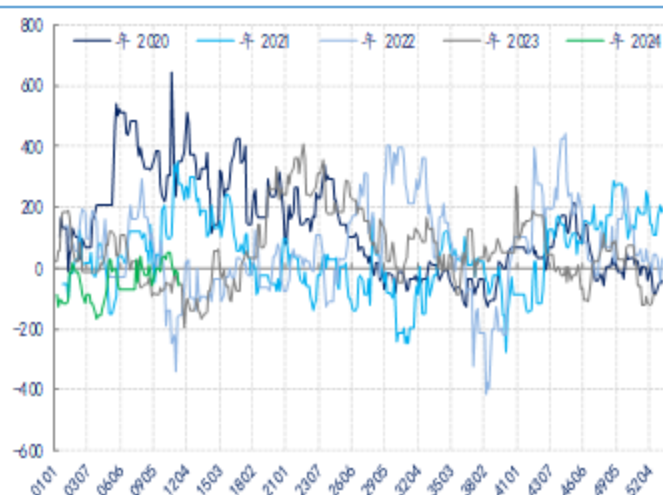
数据来源: 新世纪期货、CCF

图 59: DTY 利润 单位: 元/吨



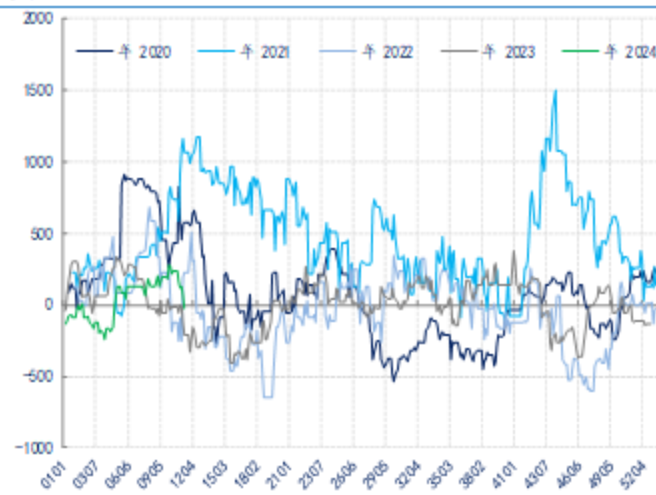
数据来源: 新世纪期货、CCF

图 61: 切片利润 单位: 元/吨



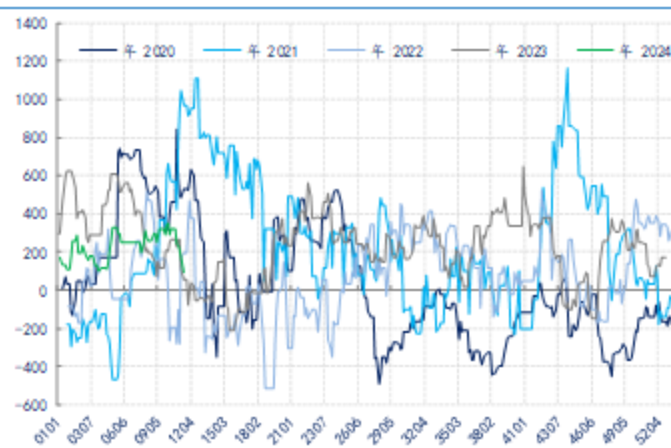
数据来源: 新世纪期货、CCF

图 58: POY 利润 单位: 元/吨



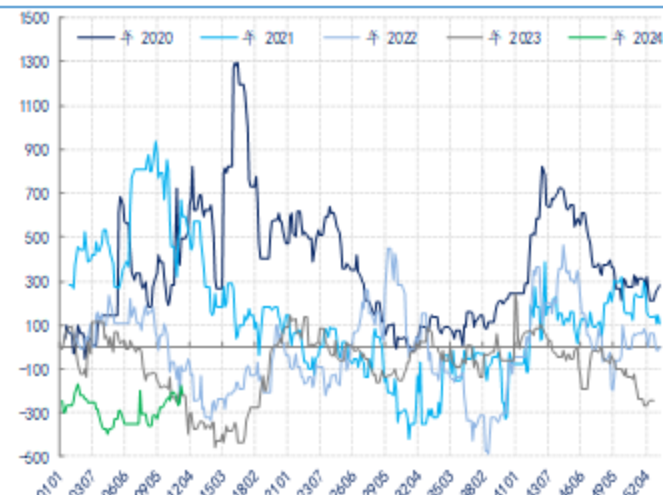
数据来源: 新世纪期货、CCF

图 60: FDY 利润 单位: 元/吨



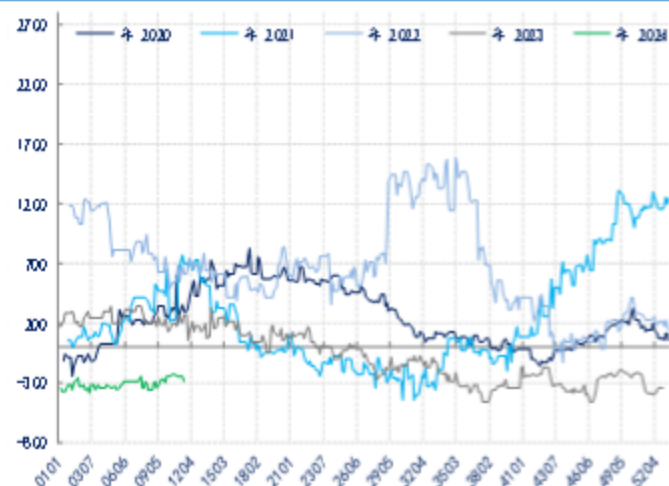
数据来源: 新世纪期货、CCF

图 62: 短纤利润 单位: 元/吨



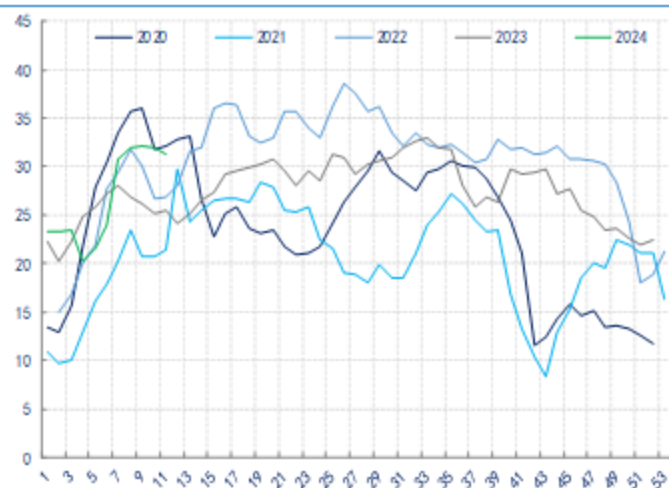
数据来源: 新世纪期货、CCF

图 63: 瓶片利润 单位: 元/吨



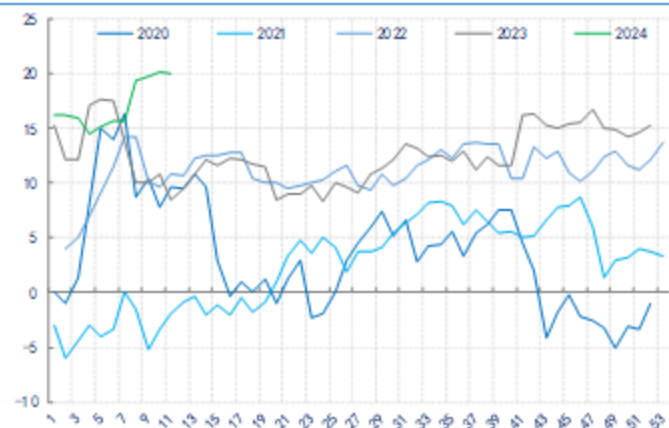
数据来源: 新世纪期货、CCF

图 65: DTY 库存 单位: 天



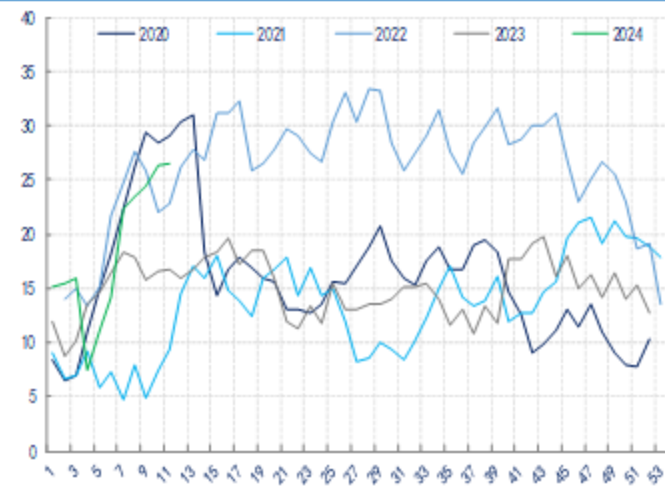
数据来源: 新世纪期货、CCF

图 67: 涤短库存 单位: 天



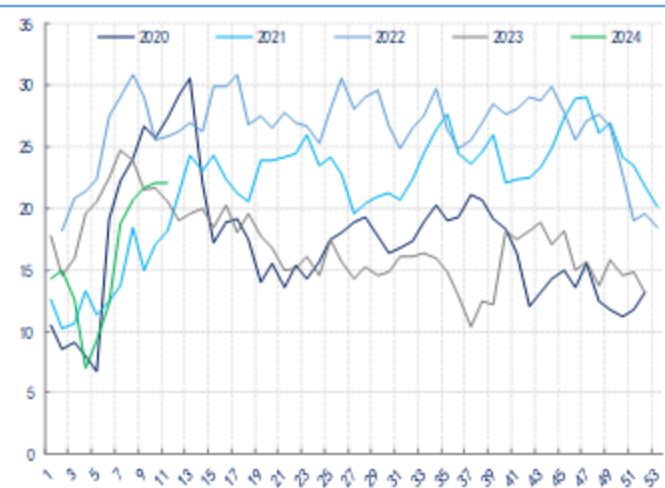
数据来源: 新世纪期货、CCF

图 64: POY 库存 单位: 天



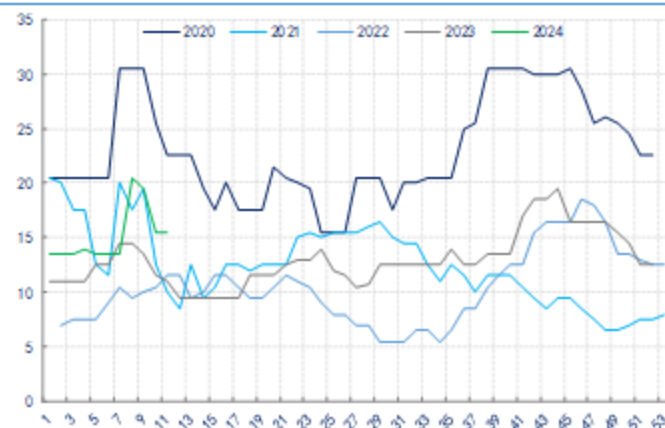
数据来源: 新世纪期货、CCF

图 66: FDY 库存 单位: 天



数据来源: 新世纪期货、CCF

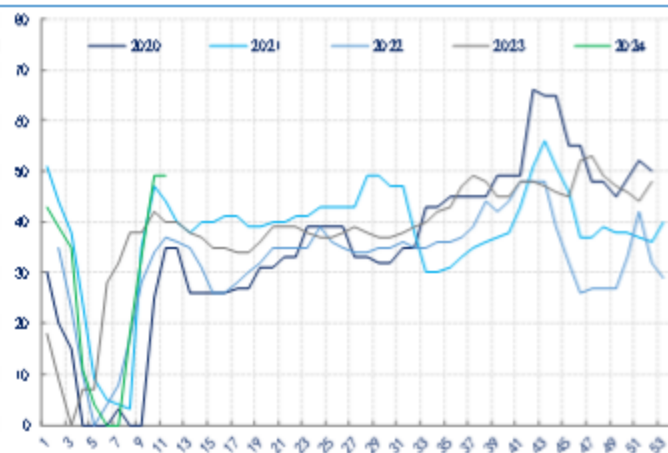
图 68: 瓶片库存 单位: 天



数据来源: 新世纪期货、CCF

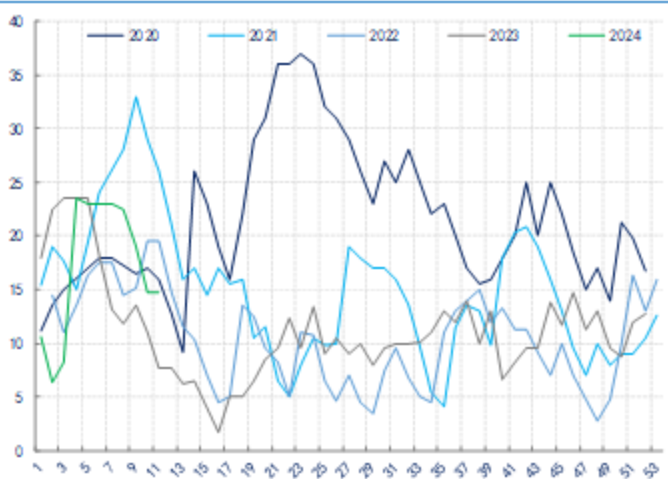
织造:

图 69: 织造新订单指数 单位: 点



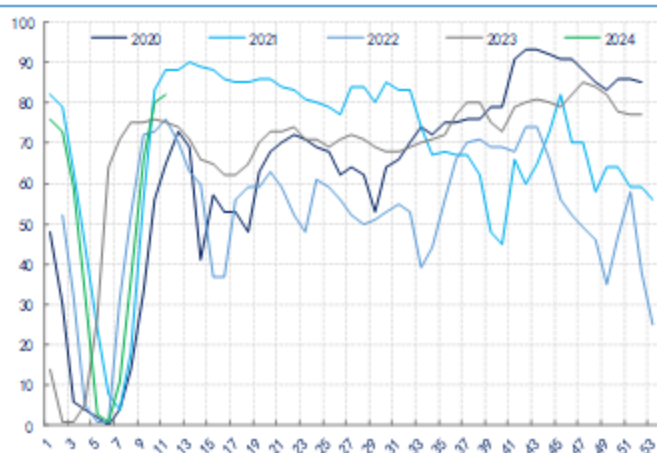
数据来源: 新世纪期货、CCF

图 71: 织造原料库存 单位: 天



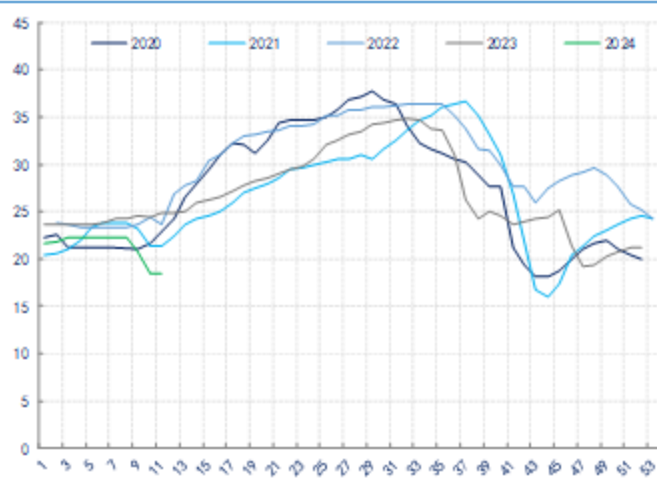
数据来源: 新世纪期货、CCF

图 70: 江浙织造负荷 单位: %



数据来源: 新世纪期货、CCF

图 72: 织造坯布库存 单位: 天



数据来源: 新世纪期货、CCF

## 免责声明

1. 本报告中的信息均来源于可信的公开资料或实地调研资料，我公司对这些信息的准确性及完整性不作任何保证，也不保证所包含的信息和建议不会发生任何变更。我们已力求报告内容的客观、公正，但文中的观点、结论和建议仅供参考，在任何情况下，报告中的信息或所表达的意见并不构成所述期货买卖的出价或征价，交易者据此作出的任何投资决策与本公司和作者无关，请交易者务必独立进行交易决策。我公司不对交易结果做任何保证，不对因本报告的内容而引致的损失承担任何责任。

2. 市场具有不确定性，过往策略观点的吻合并不保证当前策略观点的正确。公司及其他研究员可能发表与本策略观点不同甚至相反的意见。报告所载资料、意见及推测仅反映研究人员于发出本报告当日的判断，可随时更改且无需另行通告。

3. 在法律范围内，公司或关联机构可能会就涉及的品种进行交易，或可能为其他公司交易提供服务。

4. 本报告版权仅为浙江新世纪期货有限公司所有。未经事先书面许可，任何机构和个人不得以任何形式翻版、复制、刊登、转载和引用，否则由此造成的一切不良后果及法律责任由私自翻版、复制、刊登、转载和引用者承担。

## 浙江新世纪期货有限公司

地址：浙江省杭州市下城区万寿亭街13号6-8

邮编：310006

电话：400-700-2828

网址：<http://www.zjncf.com.cn/>