

能化组

电话: 0571-87923821
邮编: 310000
地址: 杭州市下城区万寿亭13号
网址: <http://www.zjncf.com.cn>

相关报告

TA 原料支撑上涨	EG 减仓宽幅震荡	2024-01-19
TA 供需累库下跌	EG 多空减仓下跌	2024-01-12
TA 跟随成本震荡	EG 进口影响大涨	2024-01-05
TA 跟随成本震荡	EG 原料拖累反弹	2023-12-29
TA 成本供需改善	EG 供需改善暴涨	2023-12-22

TA 假期供需累库 EG 港口库存维持

一、行情回顾

上周PX休市，期货主力收盘8480，+0；基差05+20，+0
上周TA休市，期货主力收盘5746，+0；基差05+5，+0
上周EG休市，期货主力收盘4652，+0；基差05-3，+0

二、展望与操作建议：

PX：油价短期偏强震荡，但中长期趋弱，成本端支撑或减弱。PX自身负荷保持高位，下游PTA负荷开始回升，3月PTA检修较多，国内PX供需宽裕。近期石脑油偏弱，短期PXN价差偏强，PX绝对价格暂时跟油价偏强震荡。

PTA：地缘危局下的原油支撑暂偏强，PX扩能末端下保持供应偏紧局势，继而聚酯及终端需求逐步修复，成本及产业错配下的支撑存在，预期节后PTA期现或暂偏强运行。关注后端强汽油表现及聚酯需求修复预期。

MEG：虽然国内MEG供应增量明确，但进口方面维持偏低水平，节后需求端的复苏重新拉动市场，再加上节后下游的原料补库，短期市场上行动力充足。从长期的角度看，虽然阶段性的扩产周期告一段落，然国内存量产能巨大，供需矛盾很难立马改善，再加上宏观上的不确定性，MEG维持谨慎的态度。预计盘面宽幅震荡，跟踪MEG社会库存变化，等待低估值做多机会。

三、风险点：

1. OPEC+减产执行情况
2. 节后订单情况

一、数据中心

2024-02-16	指标	单位	数值	较上一日变化	周度变化
期货	布油收盘价	美元/桶	83.47	0.61	1.28
	PX主力收盘	元/吨	8480	0	0
	PX基差	元/吨	20	90	147
	PX主力月差	元/吨	96	0	0
	TA主力收盘	元/吨	5746	0	0
	TA基差	元/吨	5	0	0
	TA主力月差	元/吨	-62	0	0
	EG主力收盘	元/吨	4652	0	0
	BG基差	元/吨	-3	0	0
	EG主力月差	元/吨	58	0	0
现货	汇率	人民币/美元	7.1049	0.0000	0
	石脑油	美元/吨	687	3	-4.0
	甲苯_CFR中国	美元/吨	895	0	5
	MX_CFR中国	美元/吨	937	8	7
	PX_CFR中国	美元/吨	1038	11	18
	PTA内盘现货	元/吨	5925	0	0
	乙烯_CFR东北亚	美元/吨	910	0	0
	动煤_5500	元/吨	915	0	0
	MBG内盘现货	元/吨	4638	0	0
	EO华东现货	元/吨	6600	0	0
	聚合成本	元/吨	6620	0	0
	半光切片	元/吨	6900	0	0
	水瓶片	元/吨	7130	0	0
	POY 150/48	元/吨	7895	0	0
	FDY 150/96	元/吨	8420	0	0
	DTY 150/48	元/吨	9030	0	0
	短纤 1.4D	元/吨	7370	0	0
长丝7天平均产销	%	0	-1	-11	
利润	石脑油裂解	美元/吨	58	-2	-14
	PXN价差	美元/吨	351	8	22
	甲苯歧化亚洲	美元/吨	107	-3	0
	甲苯歧化美湾	美元/吨	119	0	23
	PX-MX_亚洲	美元/吨	79	3	11
	PX-MX_美湾	美元/吨	-77	11	0
	甲苯美亚价差	美元/吨	235	-5	-5
	MX美亚价差	美元/吨	240	-8	11
	PX中美价差	美元/吨	-62	0	0
	TA现货加工差	元/吨	357	-59	-97
	TA进口利润	元/吨	-936	0	0
	EG油制利润	美元/吨	-160	-2	3
	BG煤制利润	元/吨	-663	0	0
EG进口利润	元/吨	-37	0	0	

利润	切片利润	元/吨	-70	0	0
	瓶片利润	元/吨	-290	0	0
	POY利润	元/吨	125	0	0
	FDY利润	元/吨	250	0	0
	DTY利润	元/吨	-65	0	0
	短纤利润	元/吨	-350	0	0
开工	PX开工率	%	86.0		0.0
	TA开工率	%	81.7		-0.3
	EG整体开工率	%	65.7		0.0
	EG煤制开工率	%	61.6		0.0
	聚酯开工	%	80.1		0.9
	涤短开工	%	60.9		0.0
	瓶片开工	%	81.5		0.0
	江浙加弹开工	%	9.0		0.0
	江浙织造开工	%	3.0		0.0
	江浙印染开工	%	0.0		0.0
库存	PX仓单	张	0	0	0
	TA仓单	张	25275	0	0
	EG仓单	张	11191	0	0
	TA聚酯工厂备货	天	8.0		0.0
	EG聚酯工厂备货	天	#N/A		#N/A
	POY库存_江浙	天	22.4		8.5
	FDY库存_江浙	天	18.7		6.9
	DTY库存_江浙	天	30.7		7.2
	涤短库存_江浙	天	15.7		0.0
	瓶片库存	天	13.5		0.0
	织造原料	天	23.0		0.0
坯布库存	天	22.2		0.0	

二、图表中心

PX:

图 1: 布伦特原油收盘价 单位: 美元/桶



数据来源: 新世纪期货、CCF

图 2: 日本石脑油 CFR 单位: 美元/吨



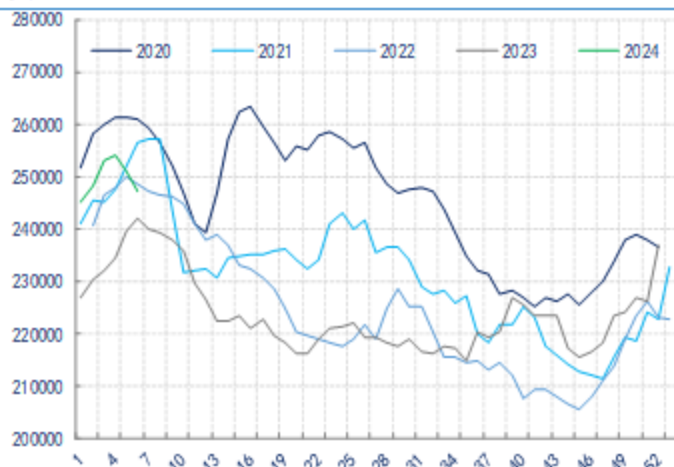
数据来源: 新世纪期货、CCF

图 3: 石脑油-原油 单位: 美元/吨



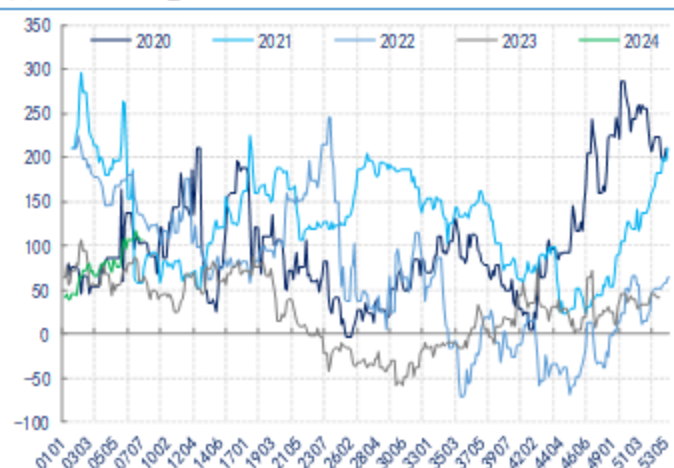
数据来源: 新世纪期货、CCF

图 5: 美国汽油库存 单位: 千桶



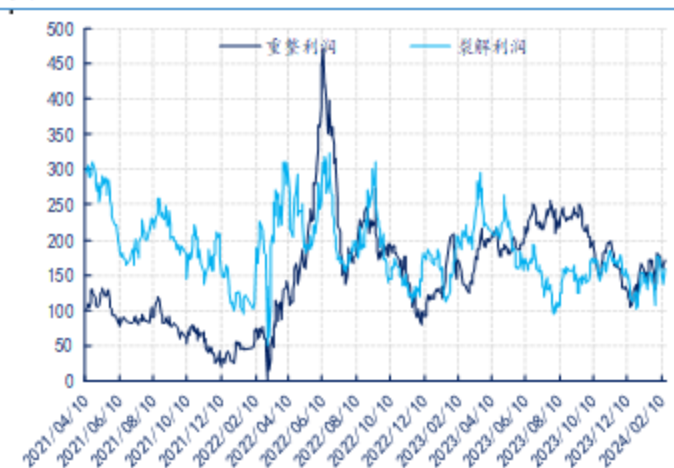
数据来源: 新世纪期货、CCF

图 7: STDP_韩国 单位: 美元/吨



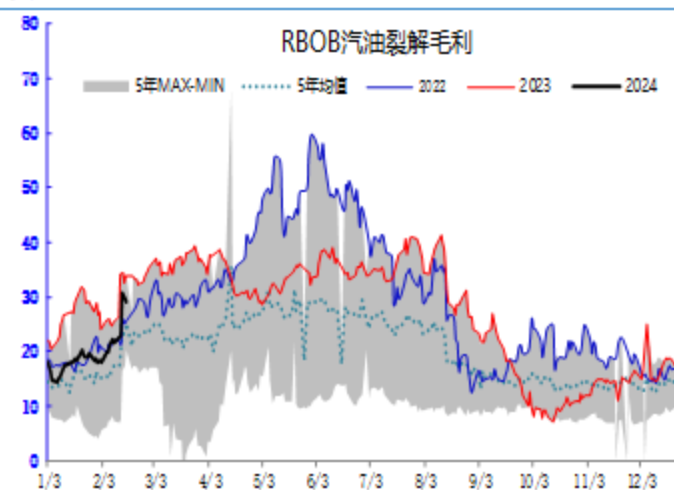
数据来源: 新世纪期货、CCF

图 4: 石脑油重整与裂解利润 单位: 美元/吨



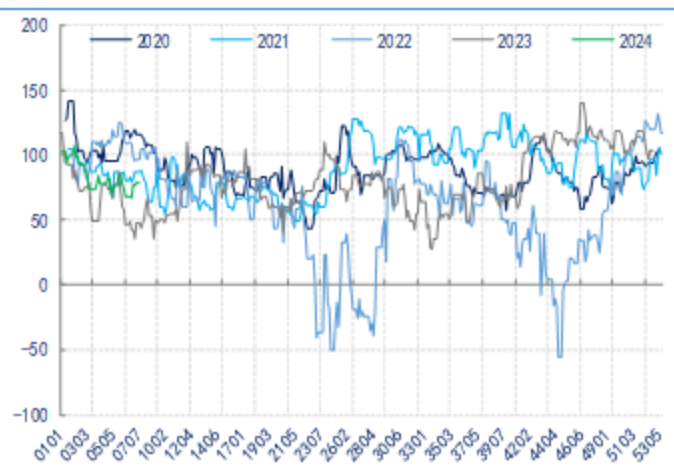
数据来源: 新世纪期货、CCF

图 6: 美国汽油裂解毛利 单位: 美元/桶



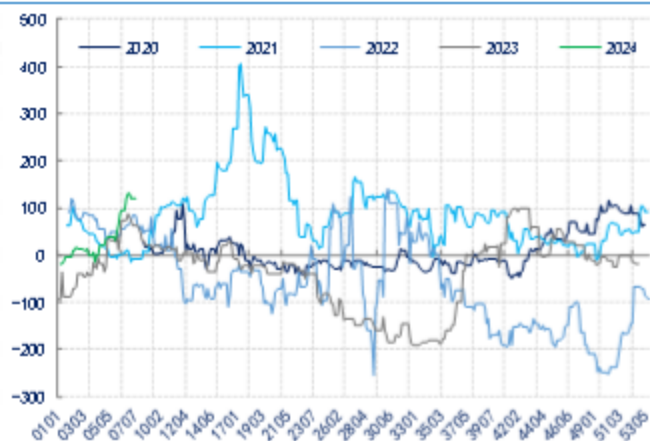
数据来源: 新世纪期货、CCF

图 8: 韩国: PX-MX 单位: 美元/吨



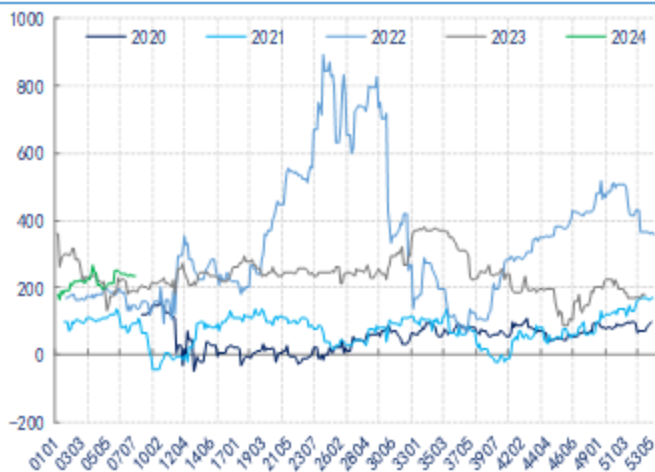
数据来源: 新世纪期货、CCF

图 9: STDP_美国 单位: 美元/吨



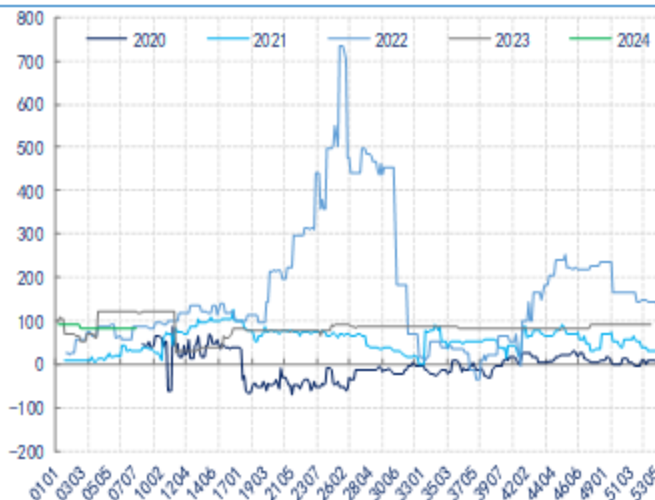
数据来源: 新世纪期货、CCF

图 11: 甲苯: 美国-亚洲 单位: 美元/吨



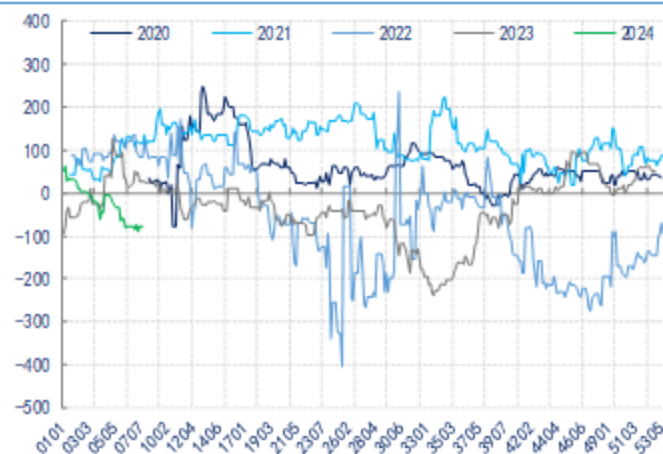
数据来源: 新世纪期货、CCF

图 13: PX: 美国-亚洲



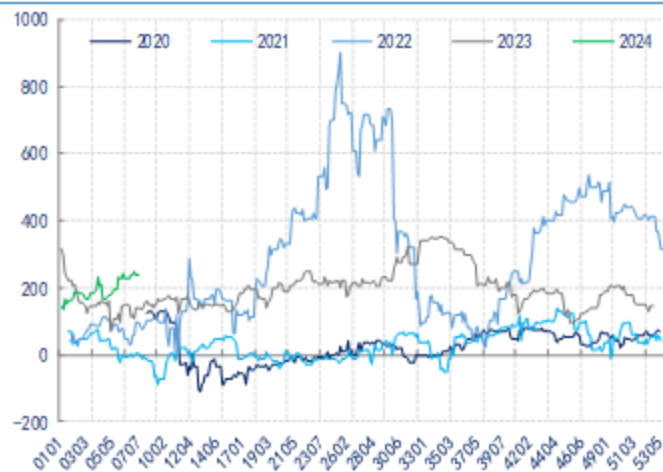
数据来源: 新世纪期货、CCF

图 10: 美国: PX-MX 单位: 美元/吨



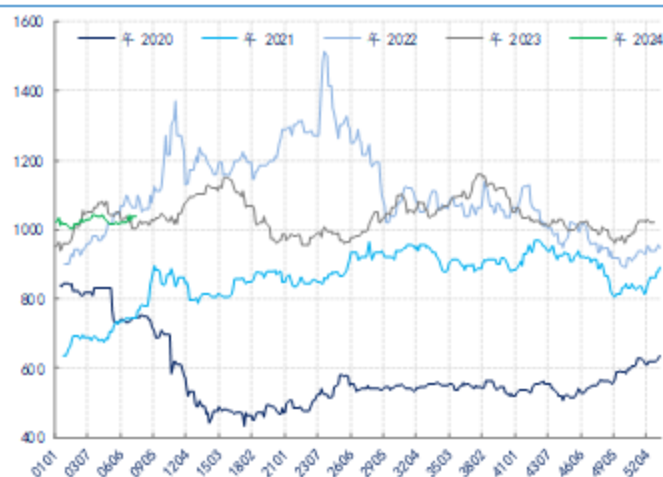
数据来源: 新世纪期货、CCF

图 12: MX: 美国-亚洲 单位: 美元/吨



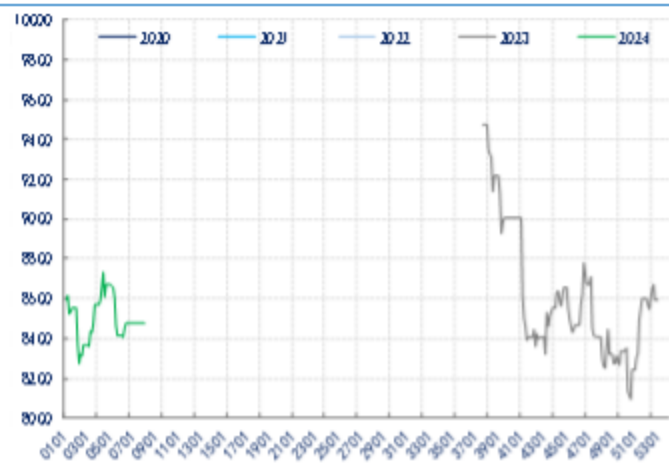
数据来源: 新世纪期货、CCF

图 14: PX CFR 中国 单位: 美元/吨



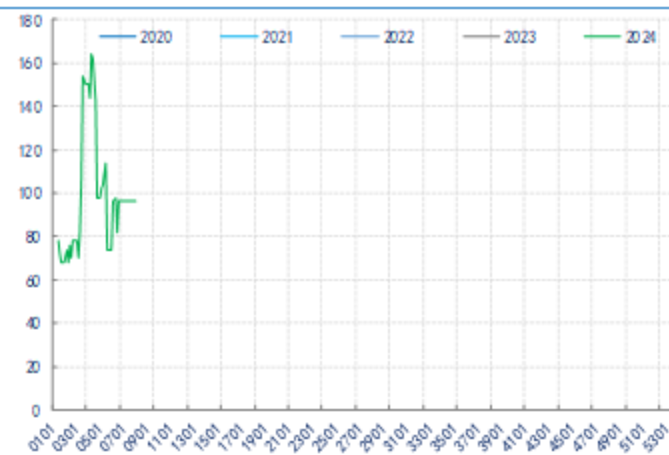
数据来源: 新世纪期货、CCF

图 15: PX 主力收盘 单位: 元/吨



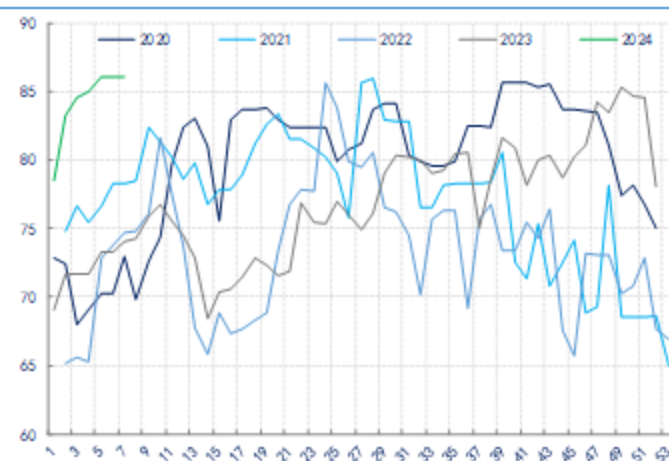
数据来源: 新世纪期货、CCF

图 17: PX 主力月差 单位: 元/吨



数据来源: 新世纪期货、CCF

图 19: 中国 PX 开工率 单位: %



数据来源: 新世纪期货、CCF

图 21: 亚洲 PX 负荷_除中国 单位: %

图 16: PX 基差 单位: 元/吨



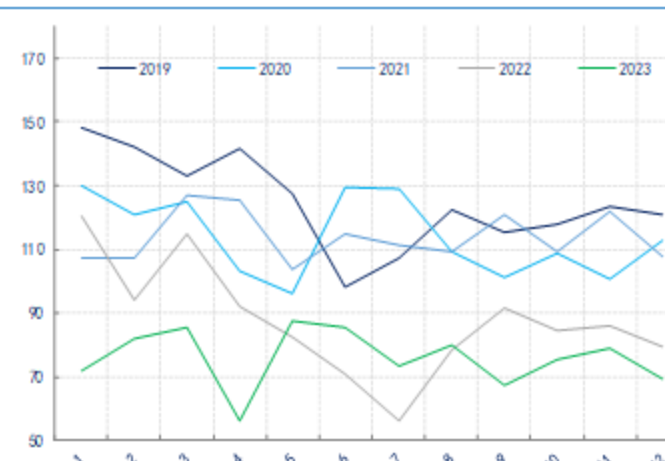
数据来源: 新世纪期货、CCF

图 18: PXN 价差 单位: 美元/吨



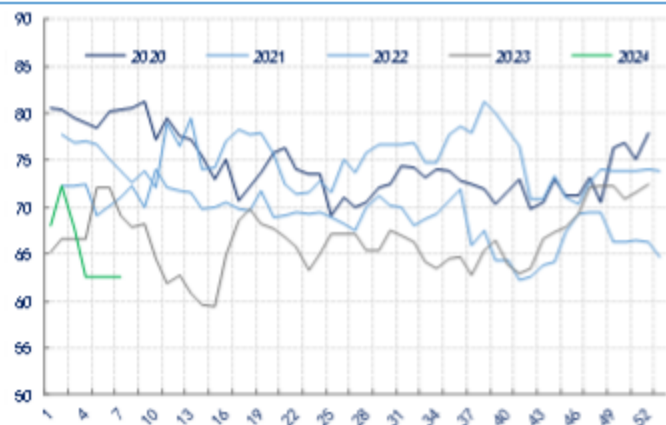
数据来源: 新世纪期货、CCF

图 20: PX 进口量 单位: 万吨



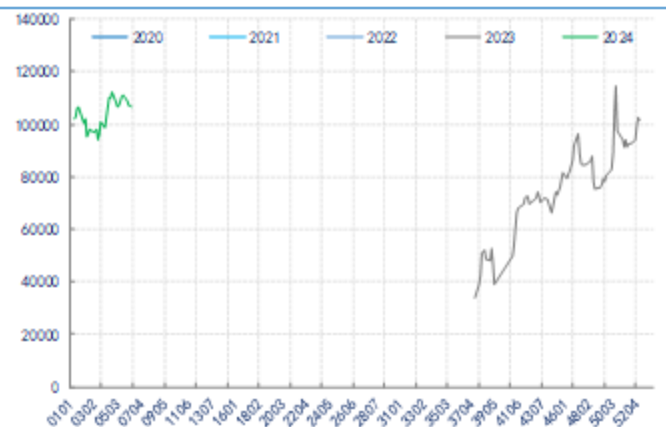
数据来源: 新世纪期货、CCF

图 22: 韩国 PX 负荷 单位: %

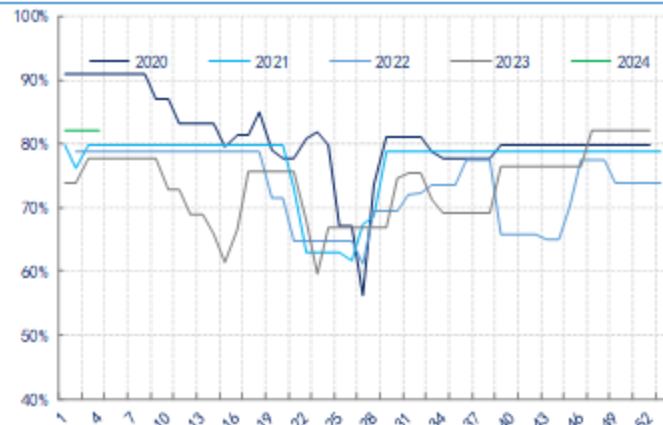


数据来源：新世纪期货、CCF

图 23: PX 持仓量 单位: 手

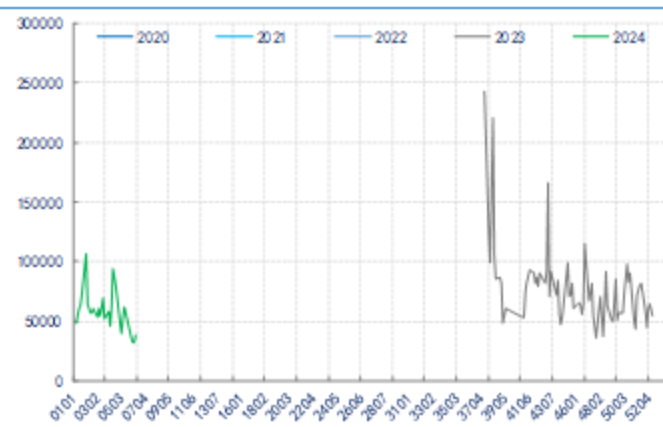


数据来源：新世纪期货



数据来源：新世纪期货、CCF

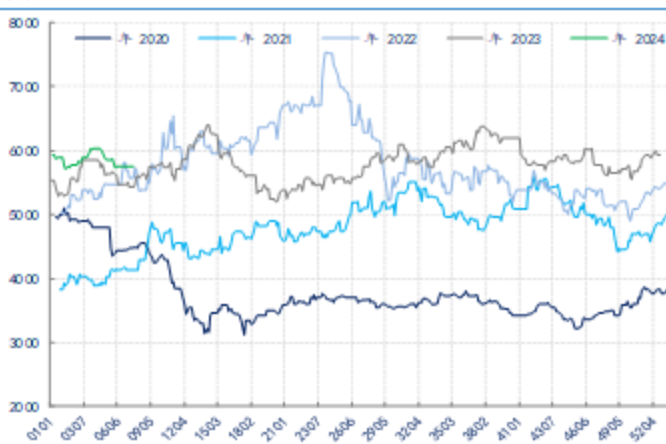
图 24: PX 成交量 单位: 手



数据来源：新世纪期货

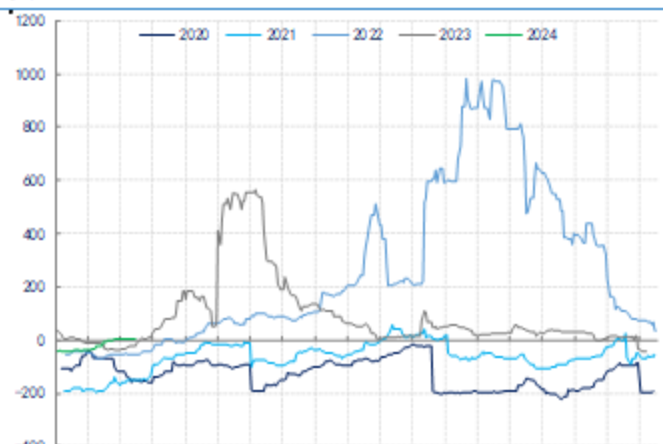
PTA:

图 25: PTA 主力收盘价 单位: 元/吨



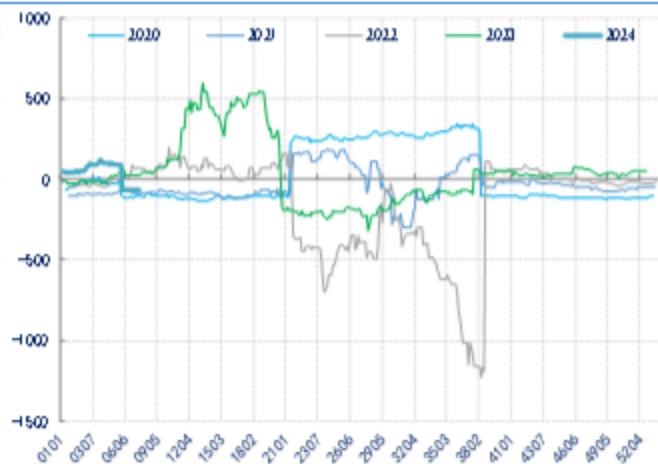
数据来源：新世纪期货、CCF

图 26: PTA 基差 单位: 元/吨



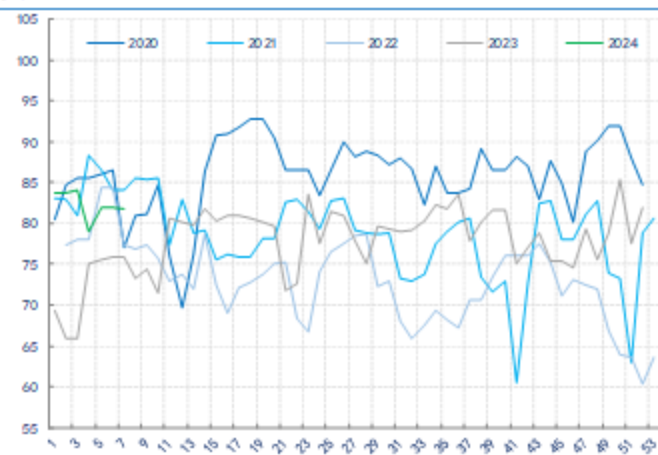
数据来源：新世纪期货、CCF

图 27: PTA 主力月差 单位: 元/吨



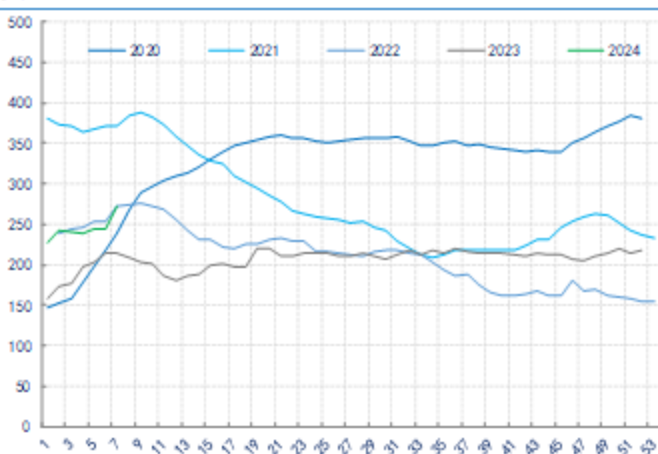
数据来源: 新世纪期货、CCF

图 29: PTA 开工率 单位: %



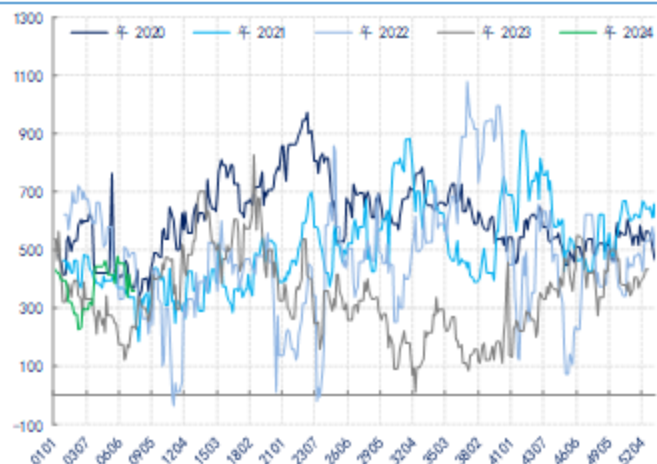
数据来源: 新世纪期货、CCF

图 31: PTA 社会库存 单位: 万吨



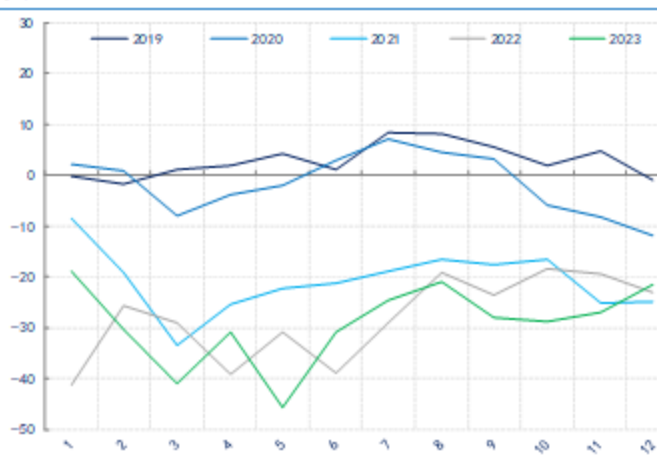
数据来源: 新世纪期货、CCF

图 28: PTA 加工差 单位: 元/吨



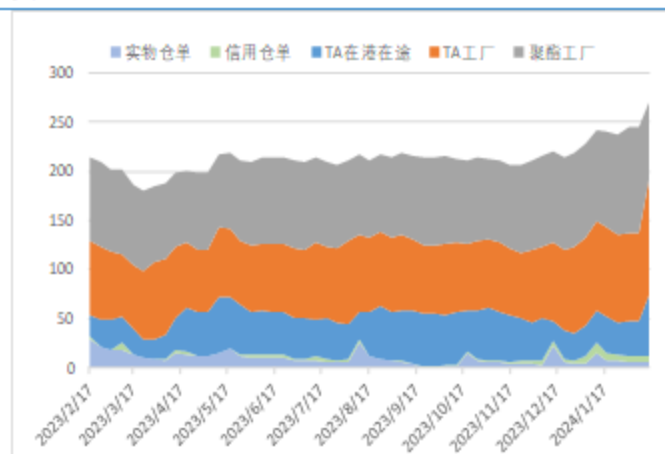
数据来源: 新世纪期货、CCF

图 30: PTA 净进口 单位: 万吨



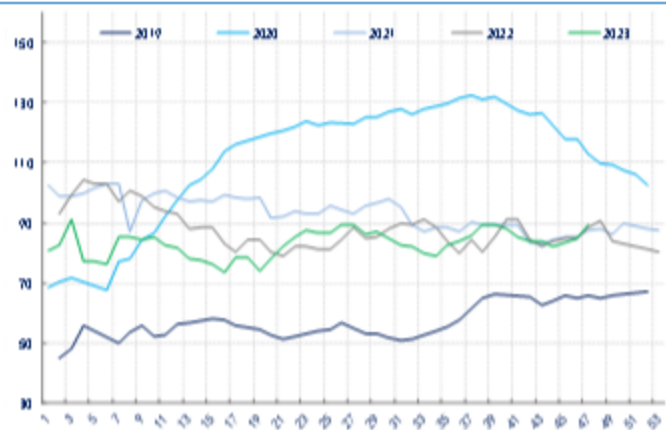
数据来源: 新世纪期货、CCF

图 32: PTA 库存分布 单位: 万吨



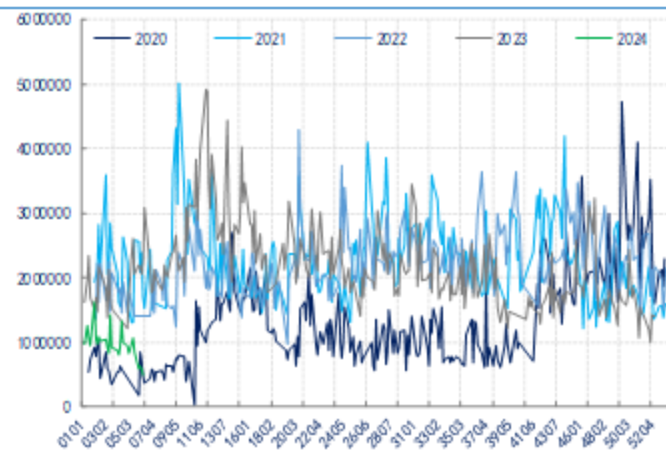
数据来源: 新世纪期货

图 33: 聚酯工厂 PTA 原料 单位: 万吨



数据来源: 新世纪期货、CCF

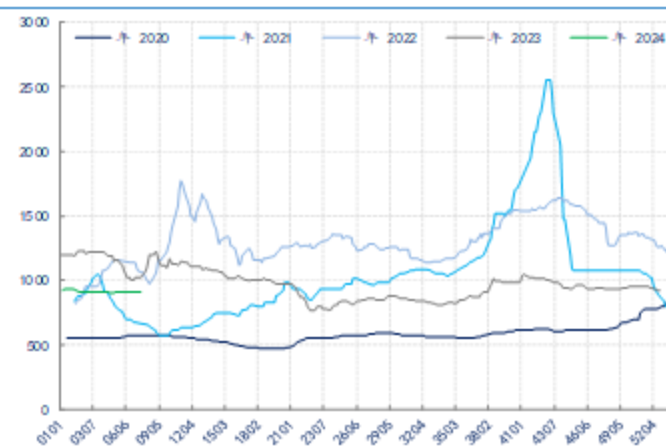
图 35: PTA 持仓量 单位: 手



数据来源: 新世纪期货

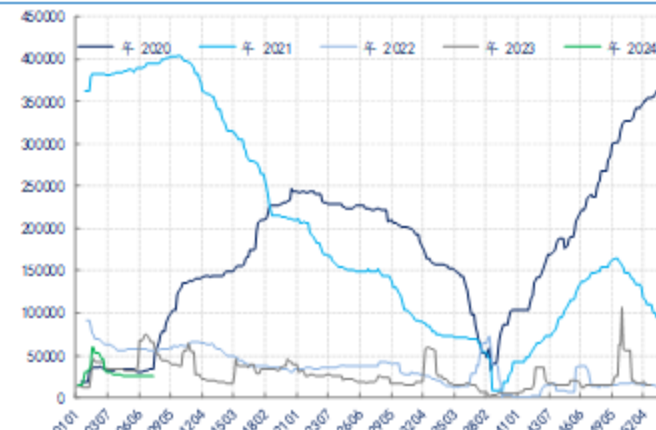
MEG:

图 37: 动煤 5500 单位: 元/吨



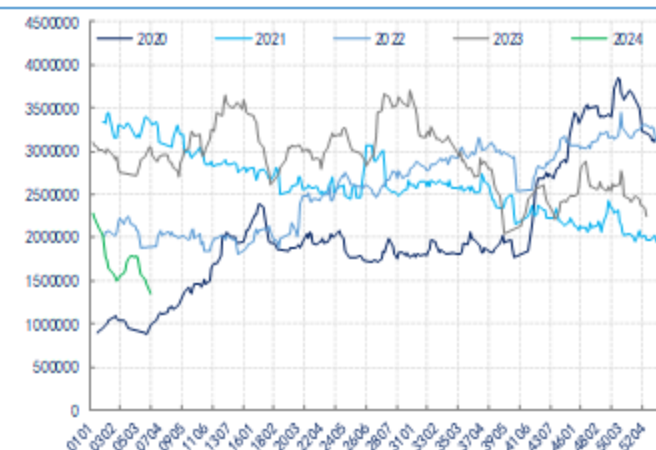
数据来源: 新世纪期货、CCF

图 34: PTA 仓单 单位: 张



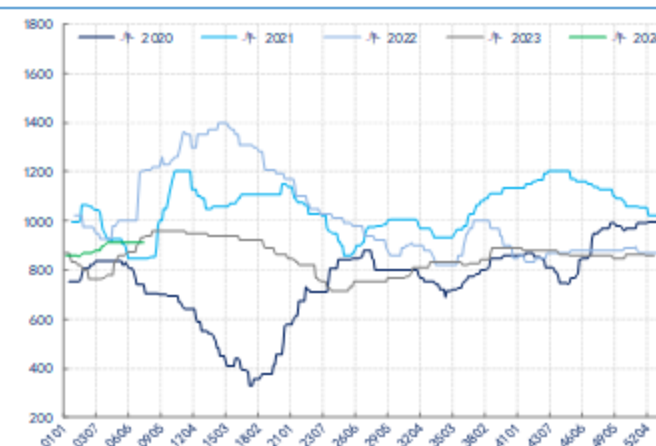
数据来源: 新世纪期货

图 36: PTA 成交量 单位: 手



数据来源: 新世纪期货

图 38: 乙烯东北亚 单位: 美元/吨



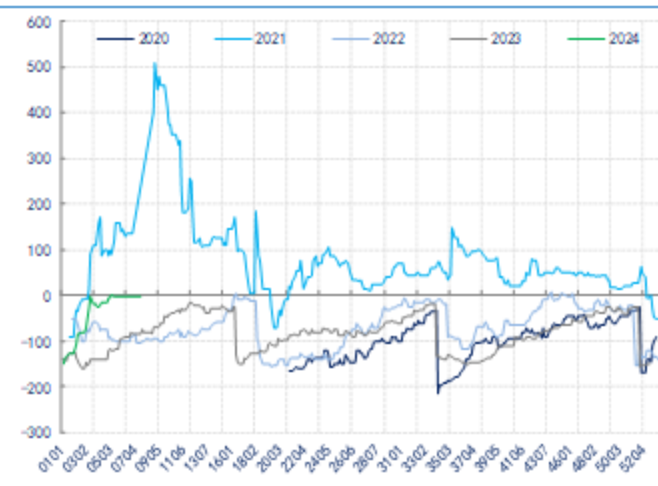
数据来源: 新世纪期货、CCF

图 39: EG 主力合约收盘价 单位: 元/吨



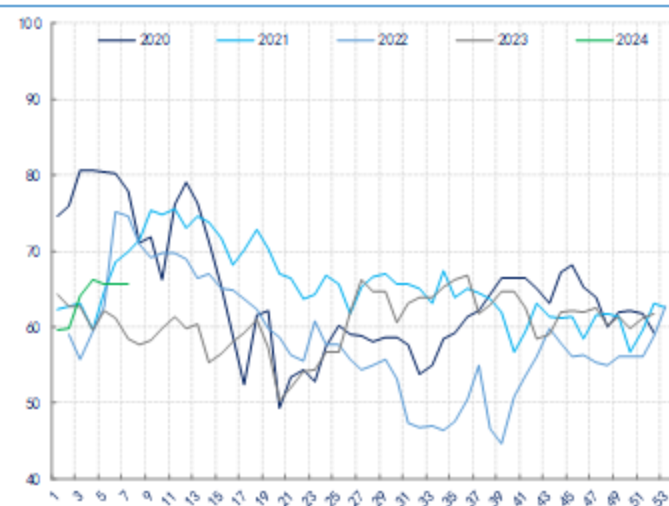
数据来源: 新世纪期货

图 40: EG 基差 单位: 元/吨



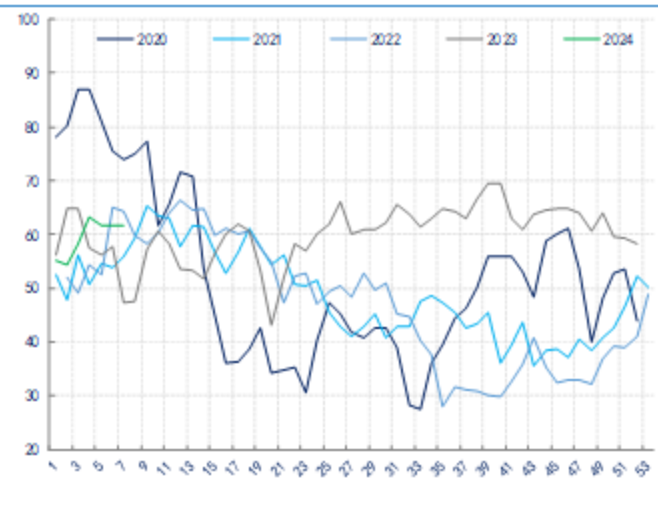
数据来源: 新世纪期货、CCF

图 41: EG 整体开工率 单位: 天



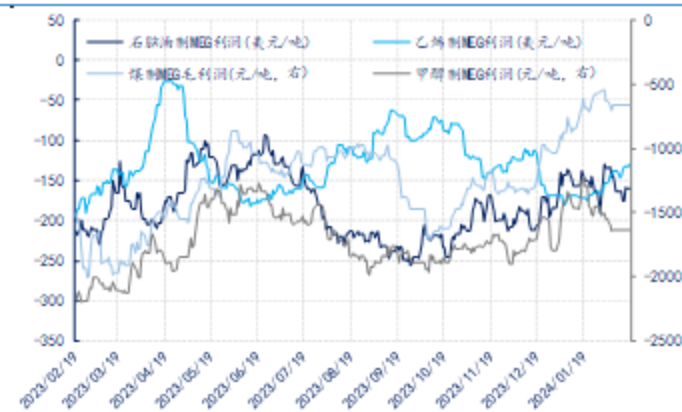
数据来源: 新世纪期货、CCF

图 42: EG 煤制开工率 单位: %



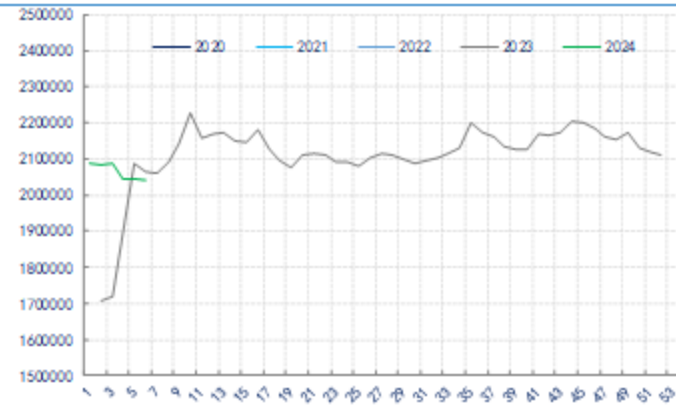
数据来源: 新世纪期货、CCF

图 43: EG 各工艺利润 单位: 美元/吨、元/吨



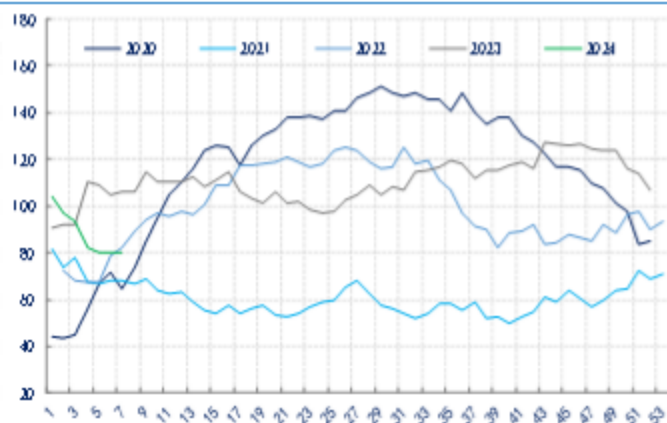
数据来源: 新世纪期货

图 44: EG 社会总库存 单位: 吨



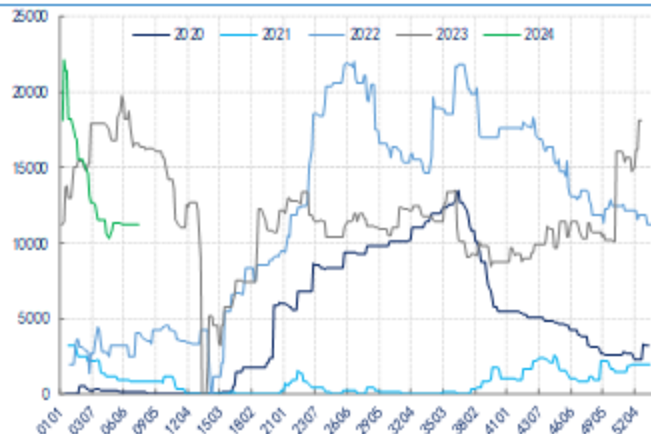
数据来源: 新世纪期货、钢联

图 45: EG 港口库存 单位: 万吨



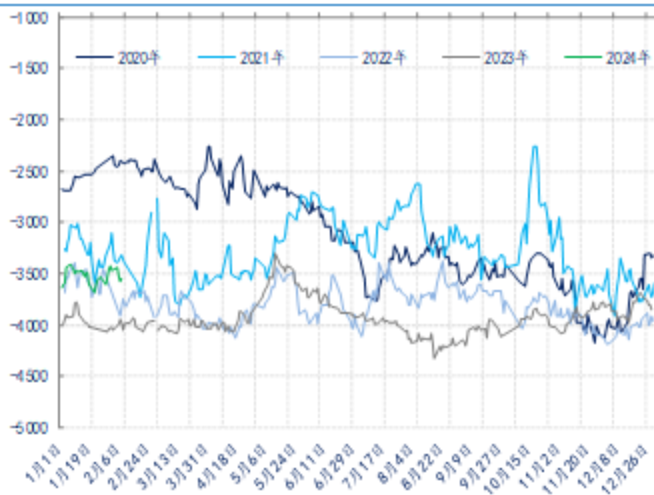
数据来源: 新世纪期货、CCF

图 46: EG 仓单 单位: 张



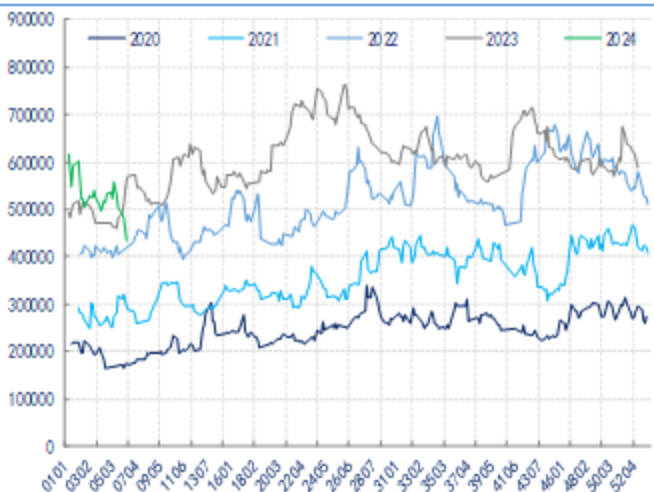
数据来源: 新世纪期货

图 47: 主力 EG-L 单位: 元/吨



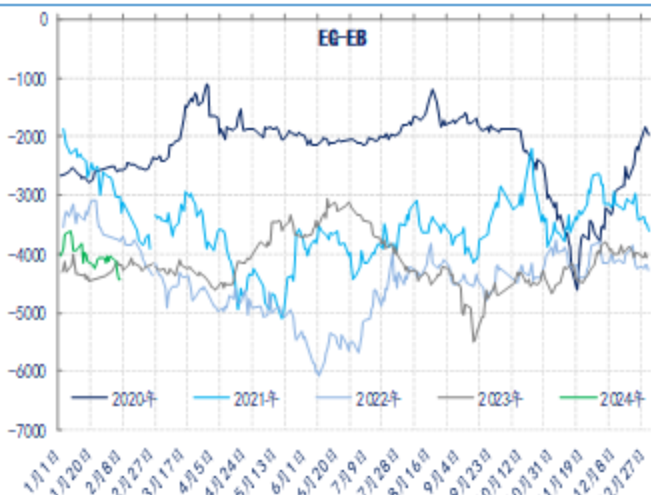
数据来源: 新世纪期货

图 49: EG 持仓量 单位: 手



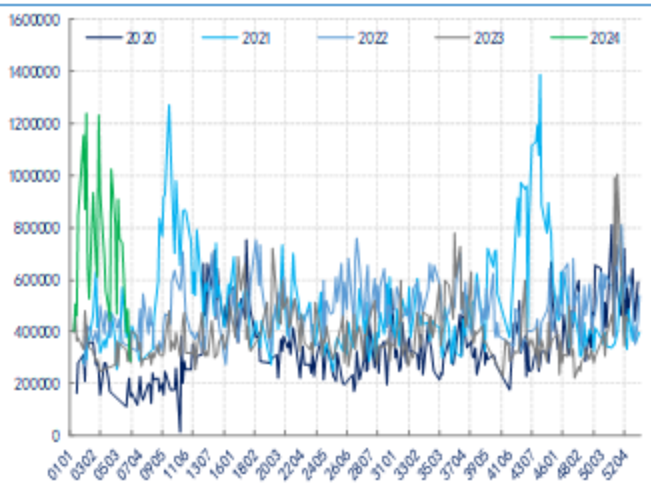
数据来源: 新世纪期货

图 48: 主力 EG-EB 单位: 元/吨



数据来源: 新世纪期货

图 50: EG 成交量 单位: 手



数据来源: 新世纪期货

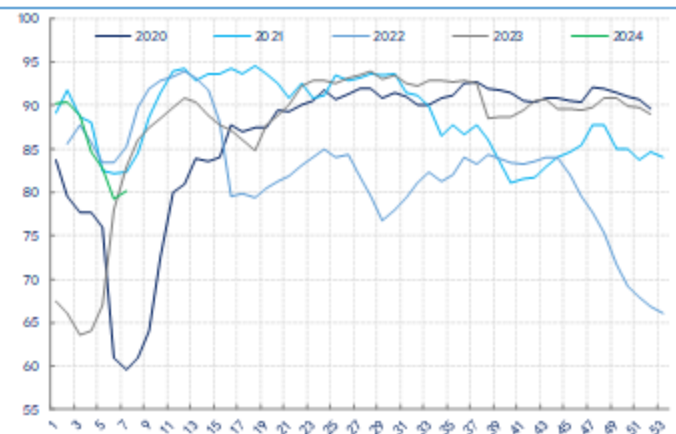
聚酯:

图 51: 聚酯价格 单位: 元/吨



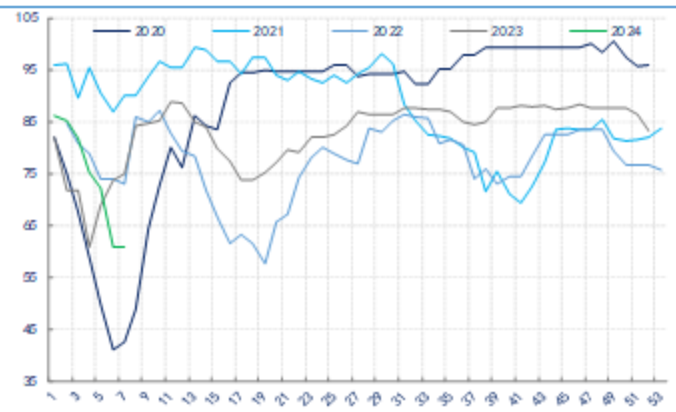
数据来源: 新世纪期货、CCF

图 53: 聚酯负荷 单位: %



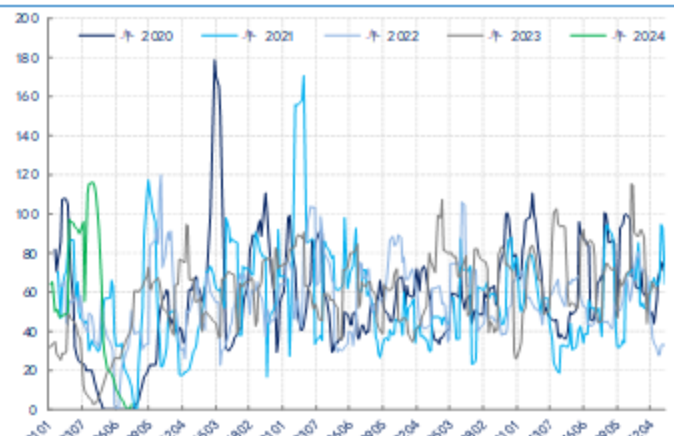
数据来源: 新世纪期货、CCF

图 55: 短纤负荷 单位: %



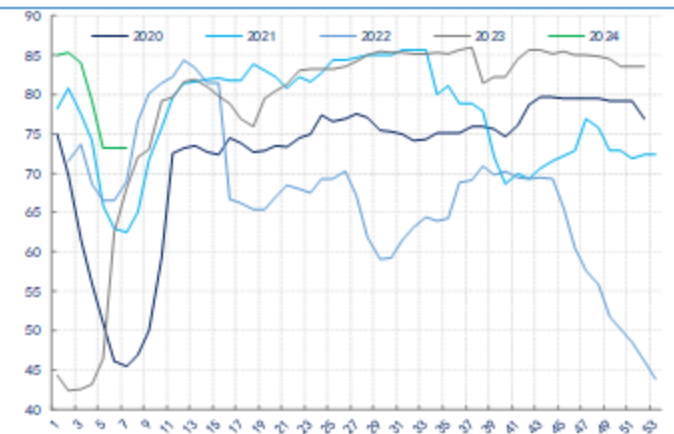
数据来源: 新世纪期货、CCF

图 52: 长丝 7 天平均产销 单位: %



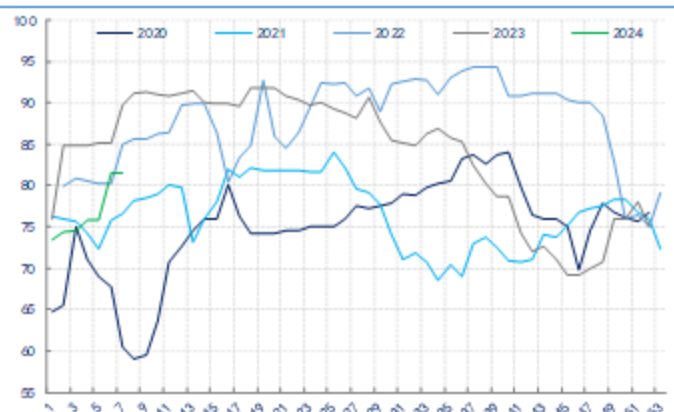
数据来源: 新世纪期货、CCF

图 54: 长丝负荷 单位: %



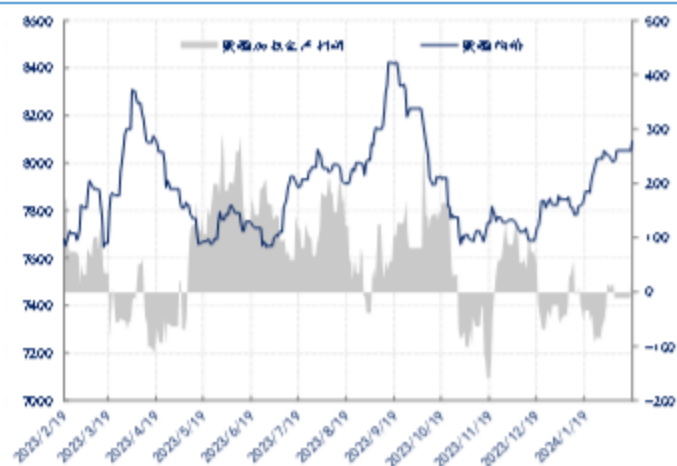
数据来源: 新世纪期货、CCF

图 56: 瓶片负荷 单位: %



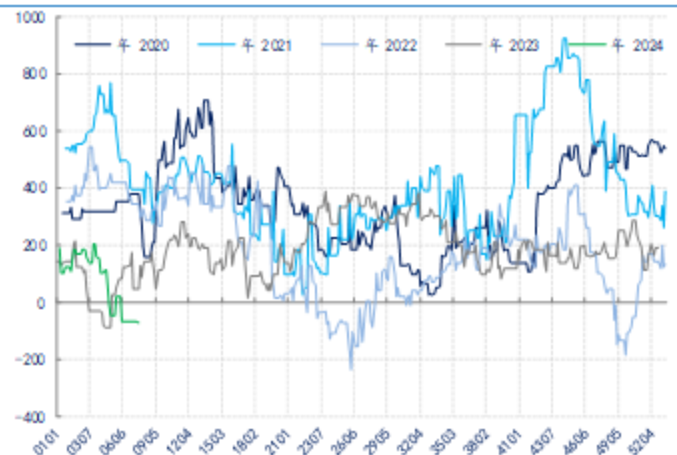
数据来源: 新世纪期货、CCF

图 57: 聚酯均价和利润 单位: 元/吨



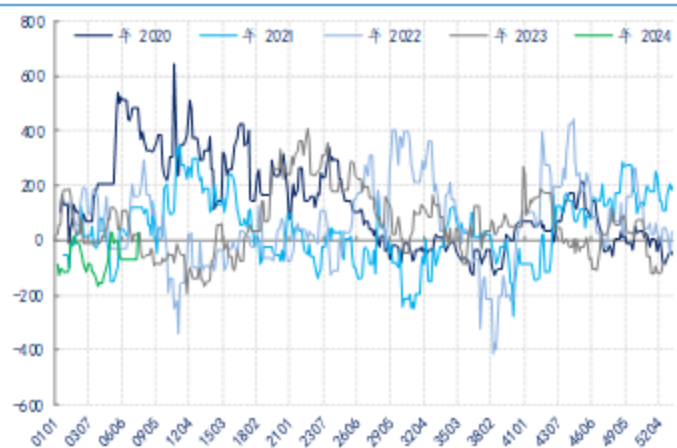
数据来源: 新世纪期货、CCF

图 59: DTY 利润 单位: 元/吨



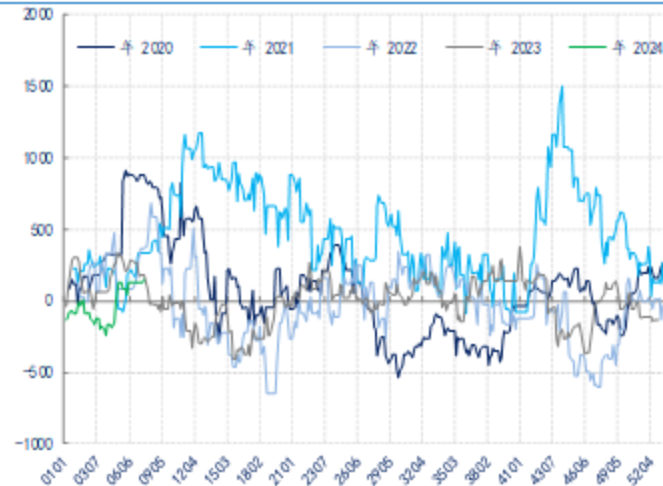
数据来源: 新世纪期货、CCF

图 61: 切片利润 单位: 元/吨



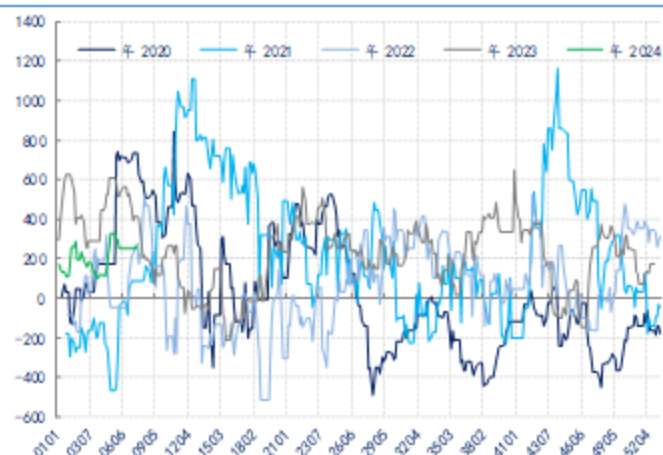
数据来源: 新世纪期货、CCF

图 58: POY 利润 单位: 元/吨



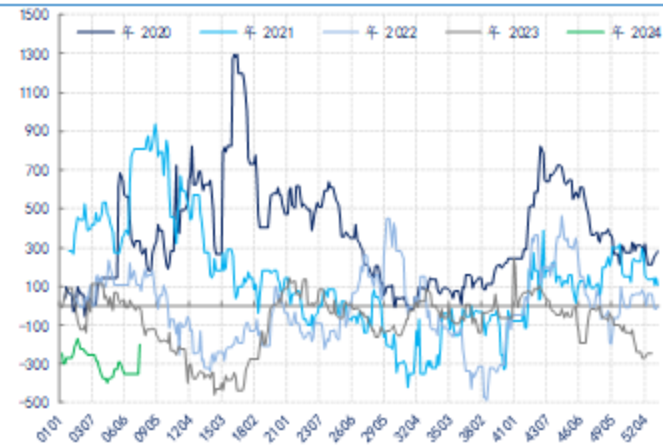
数据来源: 新世纪期货、CCF

图 60: FDY 利润 单位: 元/吨



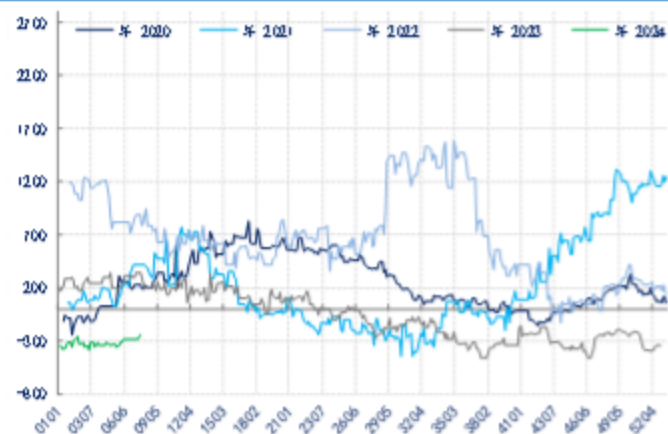
数据来源: 新世纪期货、CCF

图 62: 短纤利润 单位: 元/吨



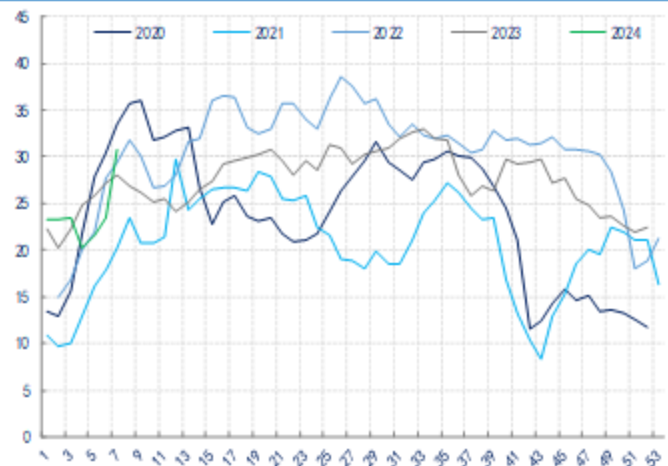
数据来源: 新世纪期货、CCF

图 63: 瓶片利润 单位: 元/吨



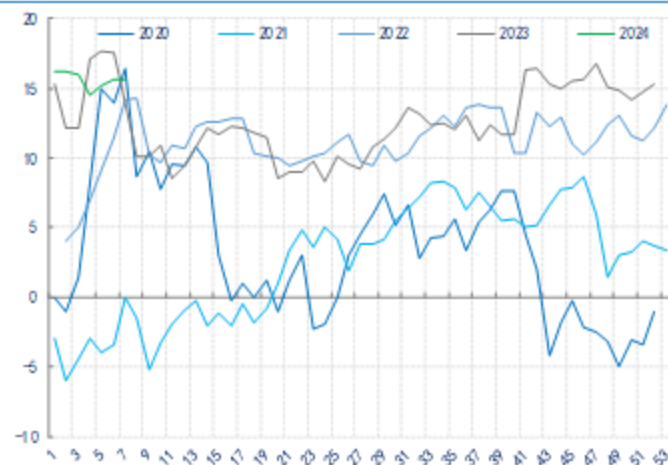
数据来源: 新世纪期货、CCF

图 65: DTY 库存 单位: 天



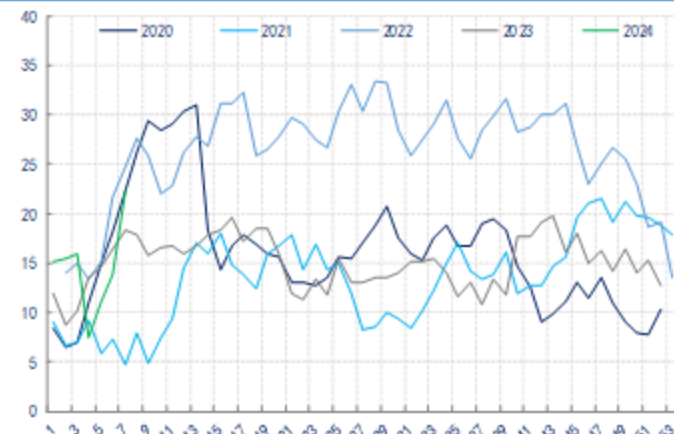
数据来源: 新世纪期货、CCF

图 67: 涤短库存 单位: 天



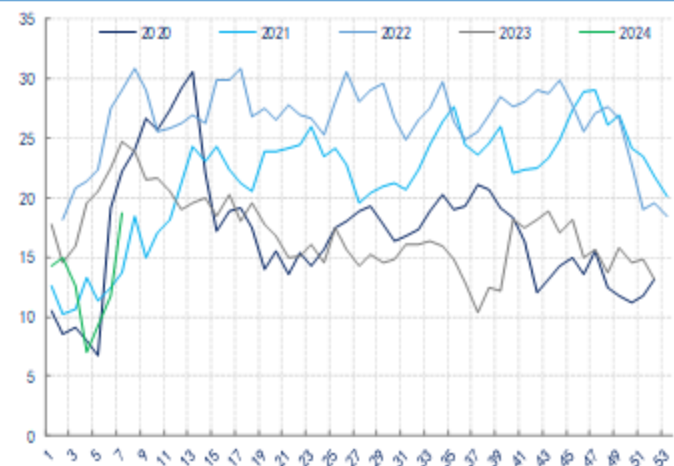
数据来源: 新世纪期货、CCF

图 64: POY 库存 单位: 天



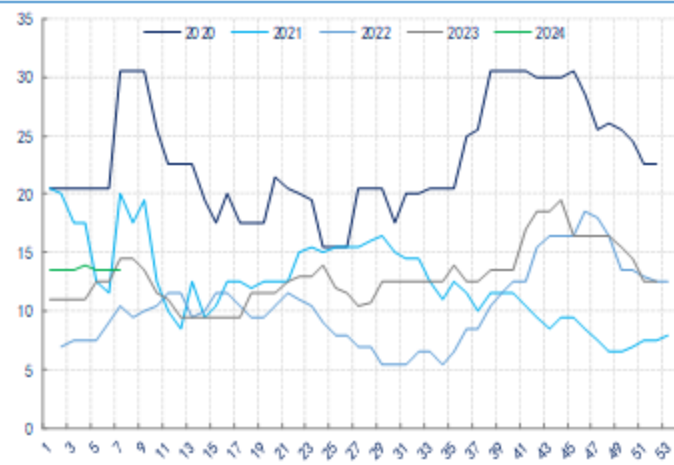
数据来源: 新世纪期货、CCF

图 66: FDY 库存 单位: 天



数据来源: 新世纪期货、CCF

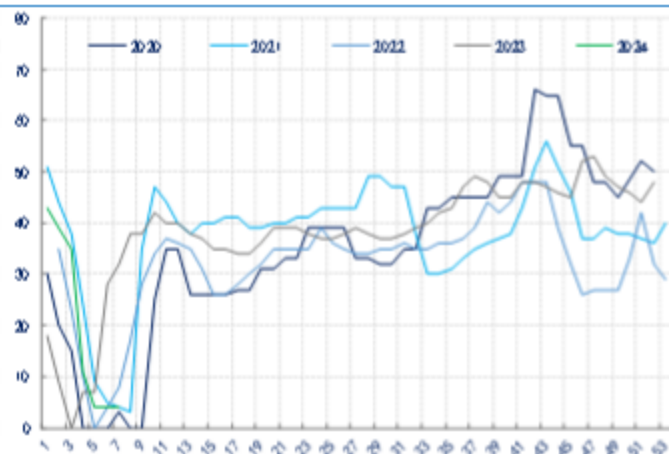
图 68: 瓶片库存 单位: 天



数据来源: 新世纪期货、CCF

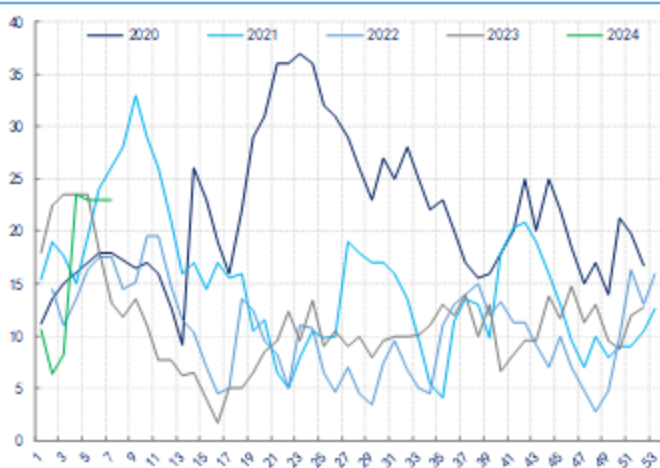
织造:

图 69: 织造新订单指数 单位: 点



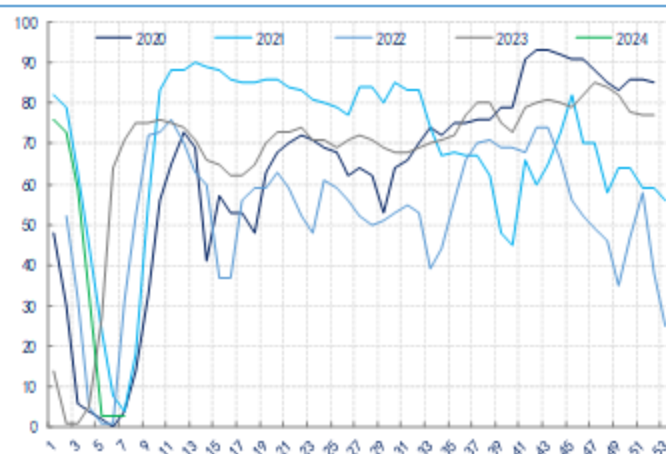
数据来源: 新世纪期货、CCF

图 71: 织造原料库存 单位: 天



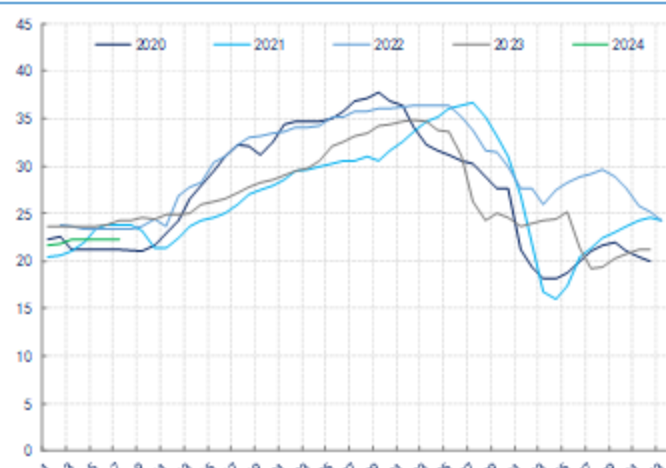
数据来源: 新世纪期货、CCF

图 70: 江浙织造负荷 单位: %



数据来源: 新世纪期货、CCF

图 72: 织造坯布库存 单位: 天



数据来源: 新世纪期货、CCF

免责声明

1. 本报告中的信息均来源于可信的公开资料或实地调研资料，我公司对这些信息的准确性及完整性不作任何保证，也不保证所包含的信息和建议不会发生任何变更。我们已力求报告内容的客观、公正，但文中的观点、结论和建议仅供参考，在任何情况下，报告中的信息或所表达的意见并不构成所述期货买卖的出价或征价，交易者据此作出的任何投资决策与本公司和作者无关，请交易者务必独立进行交易决策。我公司不对交易结果做任何保证，不对因本报告的内容而引致的损失承担任何责任。

2. 市场具有不确定性，过往策略观点的吻合并不保证当前策略观点的正确。公司及其他研究员可能发表与本策略观点不同甚至相反的意见。报告所载资料、意见及推测仅反映研究人员于发出本报告当日的判断，可随时更改且无需另行通告。

3. 在法律范围内，公司或关联机构可能会就涉及的品种进行交易，或可能为其他公司交易提供服务。

4. 本报告版权仅为浙江新世纪期货有限公司所有。未经事先书面许可，任何机构和个人不得以任何形式翻版、复制、刊登、转载和引用，否则由此造成的一切不良后果及法律责任由私自翻版、复制、刊登、转载和引用者承担。

浙江新世纪期货有限公司

地址：浙江省杭州市下城区万寿亭街13号6-8

邮编：310006

电话：400-700-2828

网址：<http://www.zjncf.com.cn/>