

## 能化组

研究员：倪佳林  
期货从业证号：F03086824  
投资咨询证号：Z0019845

地址：杭州市拱墅区万寿亭13号  
网址 <http://www.zjncf.com.cn>

## 相关报告

- TA 预期改善上涨 EG 库存偏低上涨  
2024-10-11
- TA 筑底反复震荡 EG 预期不佳震荡  
2024-09-23
- TA 成本坍塌下挫 EG 宏观不佳大跌  
2024-09-16
- TA 成本企稳震荡 EG 预期去库上涨  
2024-09-02
- TA 下游改善止跌 EG 供需平衡震荡  
2024-08-19
- TA 成本崩塌下跌 EG 宏观转弱下跌  
2024-08-12

## TA 跟随原料反弹 EG 高位偏弱震荡

## 一、行情回顾

上周 PX 下跌,	期货主力收盘 9140,	-402;	基差 05+603, +393
上周 PTA 下跌,	期货主力收盘 6436,	-128;	基差 05-16, +4
上周 MEG 下跌,	期货主力收盘 4800,	-160;	基差 05+40, +3

## 二、行情分析

PX: 上周中东局势反复, 美伊谈判陷入僵局, 霍尔木兹海峡通航前景持续恶化, 特朗普下令“彻底封锁海峡”、德黑兰防空系统启动等事件加剧避险情绪。布油从周初低位持续攀升至突破 105 美元。PX 方面, 上周价格跟随成本端上行(行情统计中数据涉及换月), 但 PXN 有所压缩。

PTA: 上周装置变动较多, 英力士、恒力、三房巷装置停车检修, 逸盛大化降负, 百宏提负, PTA 负荷下调至 65.4%, 聚酯负荷下调至 82.4%, PTA 供需短期去库。上周 PTA 现货基差区间波动。

MEG: 上周聚酯工厂继续落实减产, 至周五聚酯负荷运行在 82.4% 附近, 需求支撑转弱。但周内 MEG 供应环节同样存在损失, 浙江石化一套装置临时停车, 预计影响 10 天附近。另外联产装置中因环氧高价出货不畅, 部分联产装置进行产品调整, 适度提升 MEG 负荷, 但体量较为有限。上周 MEG 价格偏弱震荡。

## 三、展望与操作建议:

PX: 短期内 PX 的原料问题仍然存在, 部分装置预计未来仍然按计划停车检修, 负荷继续回落。而下游由于原料紧张或者库存偏高, 负荷逐步下降和落地, 拖累 PX 价格。中远期看, 尽管原油可能有回调风险, 但是 PX 供需仍然有进一步好转可能, 特别是随着 TA 的库存下降后, 如果原油企稳, 需求恢复, 不排除 PX 仍然有明显的反弹上涨可能。

PTA: 近期原油价格波动对 PTA 价格影响钝化, 目前更多的关注 PTA 供应检修的落实情况。由于 PX 装置检修计划增多, PX 供应减量下导致 PTA 供应商检修计划增多, 聚酯虽有降负, 但降负短期较为可控, 因此短期面临 PTA 供需去库, 且随着检修落实增多, 导致流通性缩紧, 或带动基差走强。

MEG: 5 月起港口去库速度将加快。近期红海航线发出船只不多, 加拿大地区四月内发货时间较晚, 预计 5 月份 MEG 进口量仅在 20 万吨附近, 进口供应压缩至低位。预计短期 MEG 区间调整为主, 低位买气仍有支撑, 后续关注码头出货变化。

## 四、风险点:

- 1、地缘变化
- 2、装置变动

## 一、数据中心

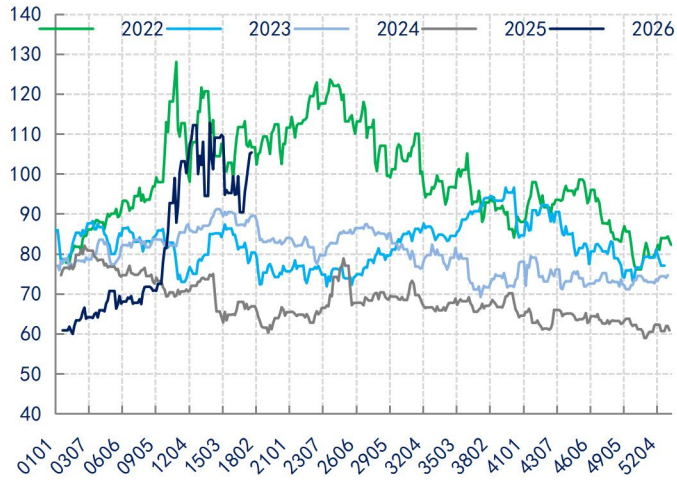
2026-04-24	指标	单位	数值	较上一日变化	周度变化
期货	布油收盘价	美元/桶	105.33	0.26	14.95
	PX 主力收盘	元/吨	9140	-124	-402
	PX 基差	元/吨	604	98	394
	PX 主力月差	元/吨	356	-118	-188
	TA 主力收盘	元/吨	6436	-100	-128
	TA 基差	元/吨	-16	2	4
	TA 主力月差	元/吨	166	34	-12
	EG 主力收盘	元/吨	4800	-42	-160
	EG 基差	元/吨	40	10	3
	EG 主力月差	元/吨	35	-16	-67
现货	汇率	人民币/美元	6.8674	0.0039	0.0052
	石脑油	美元/吨	1028	31	78.0
	甲苯_CFR 中国	美元/吨	1000	-6	2
	MX_CFR 中国	美元/吨	1071	11	-22
	PX_CFR 中国	美元/吨	1231	-4	-2
	PTA 内盘现货	元/吨	6615	5	45
	乙烯_CFR 东北亚	美元/吨	1380	0	-20
	动煤_5500	元/吨	772	0	1
	MEG 内盘现货	元/吨	4908	-39	-102
	EO 华东现货	元/吨	9000	0	0
	聚合成本	元/吨	7300	-9	4
	半光切片	元/吨	7575	25	-15
	水瓶片	元/吨	8720	-56	13
	POY 150/48	元/吨	8600	-200	-355
	FDY 150/96	元/吨	9035	-150	-320
	DTY 150/48	元/吨	9860	-60	-265
	短纤 1.4D	元/吨	8165	20	45
	长丝 7 天平均产销	%	45	5	1
	效益	石脑油裂解	美元/吨	235	29
PXN 价差		美元/吨	203	-35	-80
甲苯歧化亚洲		美元/吨	-52	-115	-169
甲苯歧化美湾		美元/吨	34	0	-120
PX-MX_亚洲		美元/吨	149	-16	17
PX-MX_美湾		美元/吨	171	-3	-68

效益	甲苯美亚价差	美元/吨	145	-125	-9
	MX 美亚价差	美元/吨	208	-12	135
	PX 中美价差	美元/吨	-209	-1	-50
	TA 现货加工差	元/吨	233	22	51
	TA 进口利润	元/吨	1310	2	41
	EG 油制利润	美元/吨	-368	-23	-73
	EG 煤制利润	元/吨	61	-39	-105
	EG 进口利润	元/吨	-177	-58	-24
	切片利润	元/吨	-75	34	-19
	瓶片利润	元/吨	1420	-47	9
	POY 利润	元/吨	150	-191	-359
	FDY 利润	元/吨	185	-141	-324
	DTY 利润	元/吨	60	140	90
	短纤利润	元/吨	-235	29	41
开工	PX 开工率	%	80.8		0.6
	TA 开工率	%	65.4		-6.8
	EG 整体开工率	%	66.0		-1.7
	EG 煤制开工率	%	77.7		-0.4
	聚酯开工	%	82.4		-3.2
	涤短开工	%	86.2		-1.7
	瓶片开工	%	72.8		0.6
	江浙加弹开工	%	67.0		0.0
	江浙织造开工	%	58.0		-1.0
	江浙印染开工	%	79.0		-3.0
库存	PX 仓单	张	7000	-1000	-1000
	TA 仓单	张	190961	-2460	-13162
	EG 仓单	张	7355	-1019	-1017
	TA 聚酯工厂备货	天	5.5		0.5
	EG 聚酯工厂备货	天	12.8		0.3
	POY 库存_江浙	天	23.9		-0.6
	FDY 库存_江浙	天	31.5		-0.4
	DTY 库存_江浙	天	40.1		1.7
	涤短库存_江浙	天	14.7		-0.2
	瓶片库存	天	6.5		0.0
	织造原料	天	4.0		-1.0
	坯布库存	天	14.0		0.4

## 二、图表中心

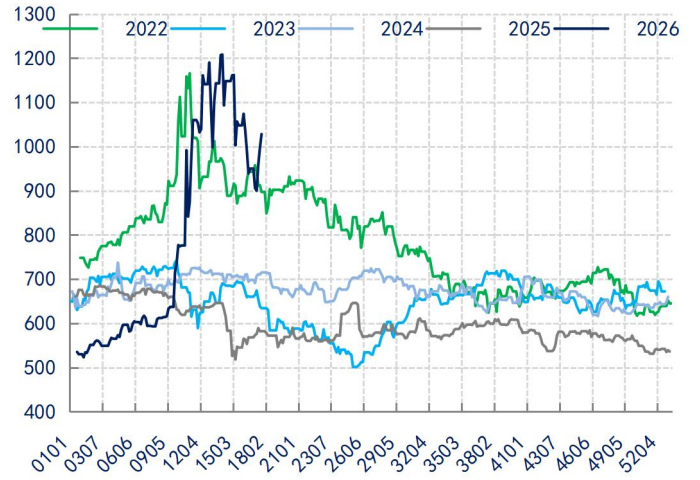
### PX:

图 1: 布伦特原油收盘价 单位: 美元/桶



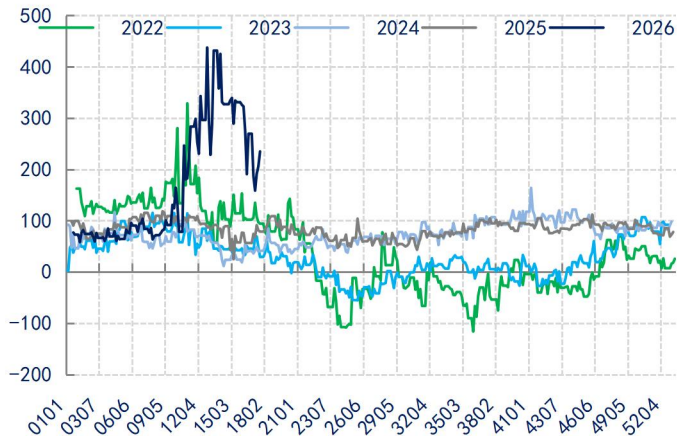
数据来源: 新世纪期货、CCF

图 2: 日本石脑油 CFR 单位: 美元/吨



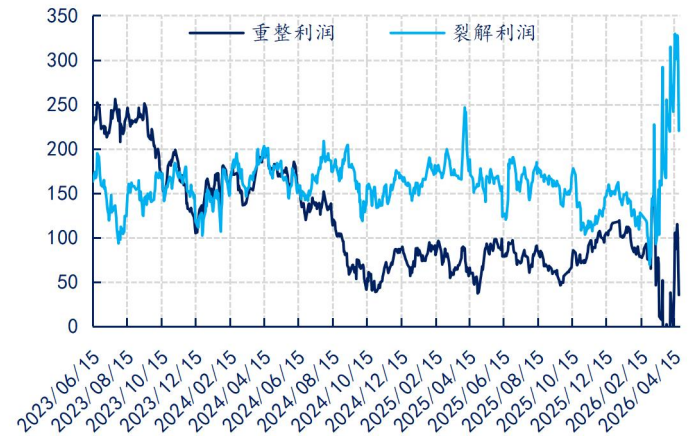
数据来源: 新世纪期货、CCF

图 3: 石脑油-原油 单位: 美元/吨



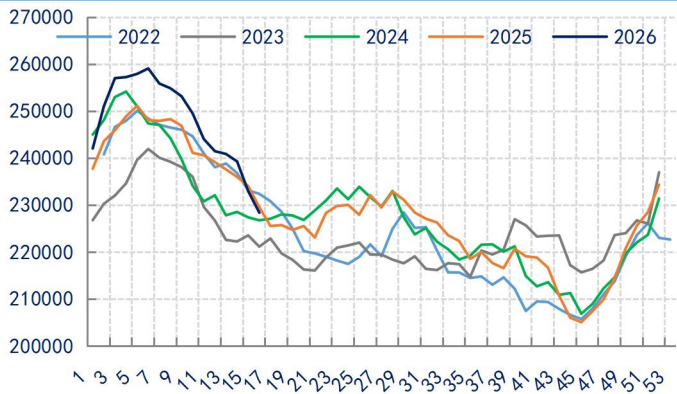
数据来源: 新世纪期货、CCF

图 4: 石脑油重整与裂解利润 单位: 美元/吨



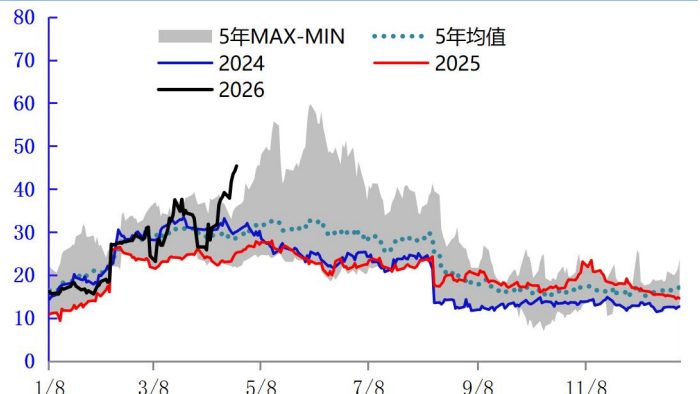
数据来源: 新世纪期货、CCF

图 5: 美国汽油库存 单位: 千桶



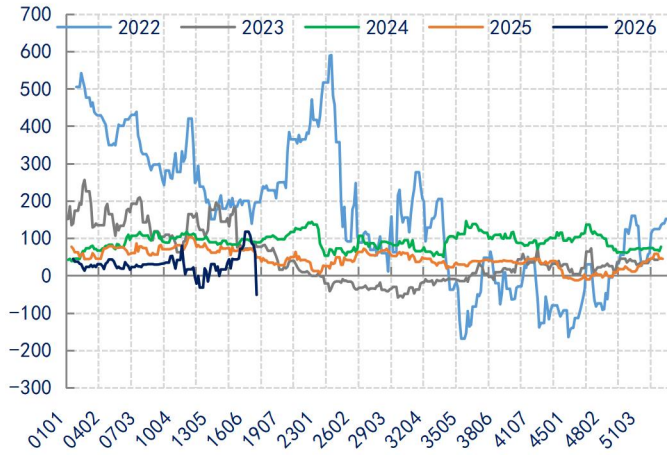
数据来源: 新世纪期货、CCF

图 6: 美国汽油裂解毛利 单位: 美元/桶



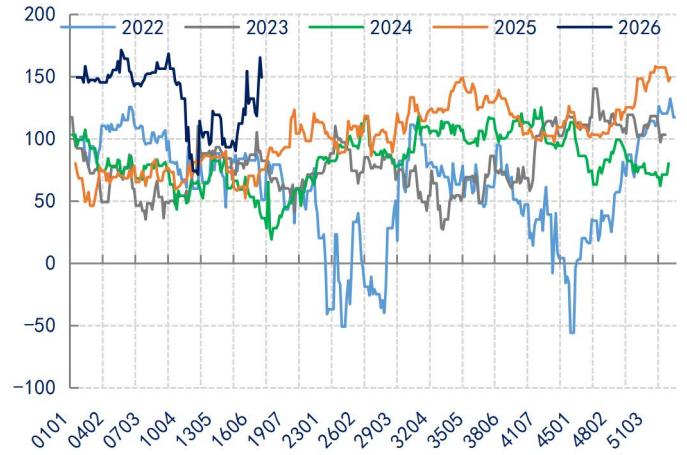
数据来源: 新世纪期货、CCF

图 7: STDP\_韩国 单位: 美元/吨



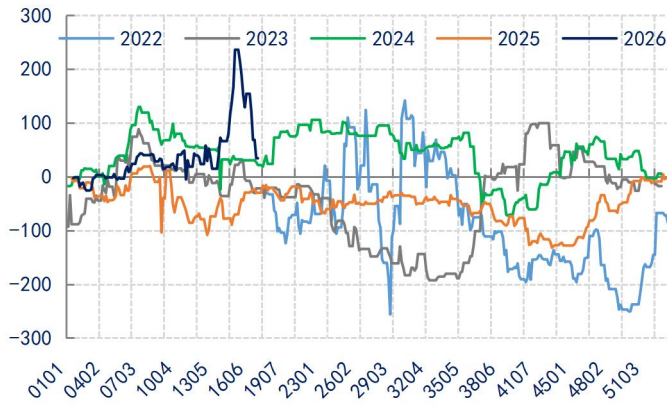
数据来源: 新世纪期货、CCF

图 8: 韩国: PX-MX 单位: 美元/吨



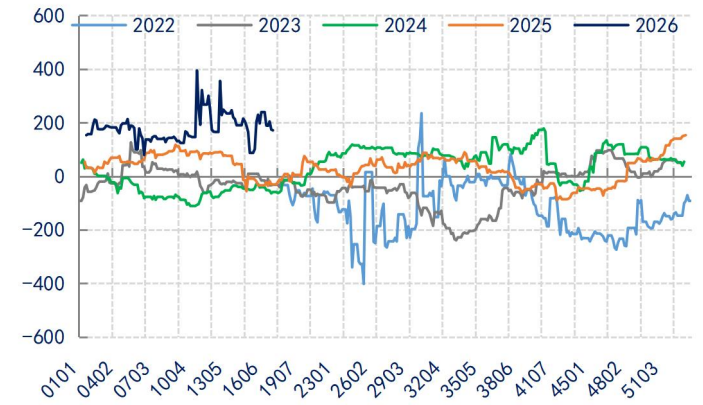
数据来源: 新世纪期货、CCF

图 9: STDP\_美国 单位: 美元/吨



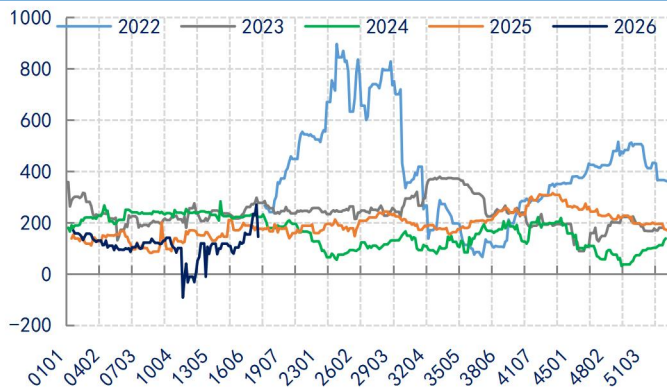
数据来源: 新世纪期货、CCF

图 10: 美国: PX-MX 单位: 美元/吨



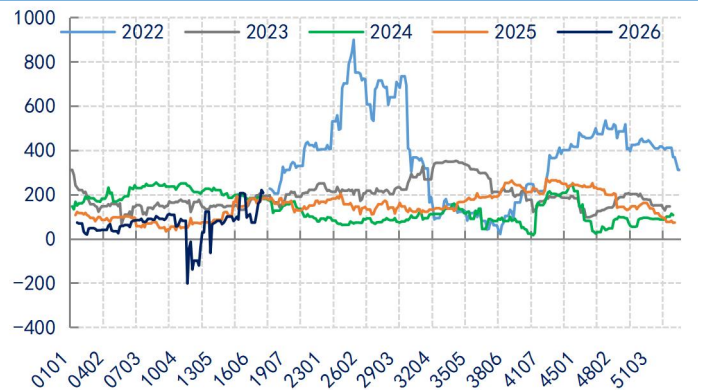
数据来源: 新世纪期货、CCF

图 11: 甲苯: 美国-亚洲 单位: 美元/吨



数据来源: 新世纪期货、CCF

图 12: MX: 美国-亚洲 单位: 美元/吨



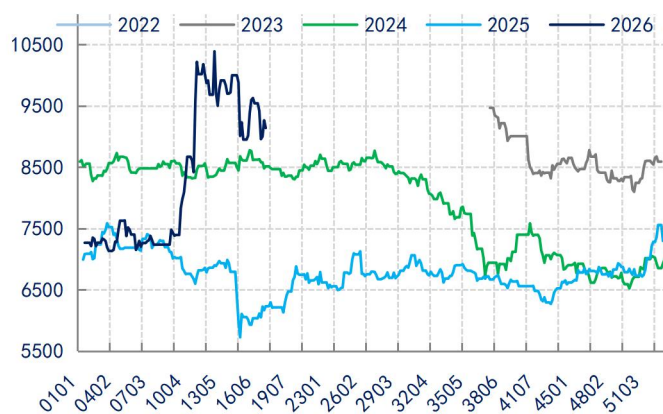
数据来源: 新世纪期货、CCF

图 13: PX: 美国-亚洲



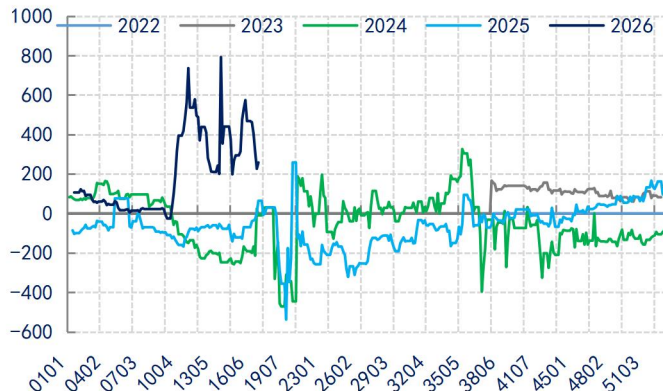
数据来源: 新世纪期货、CCF

图 15: PX 主力收盘 单位: 元/吨



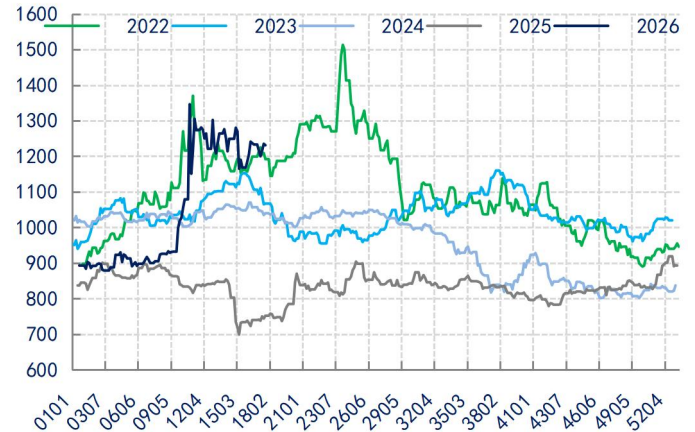
数据来源: 新世纪期货、CCF

图 17: PX 59 月差 单位: 元/吨



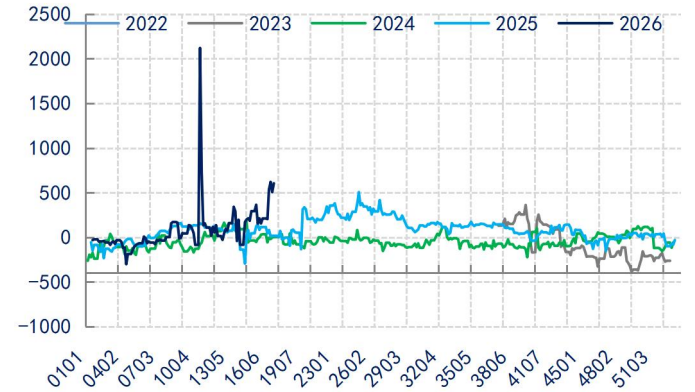
数据来源: 新世纪期货、CCF

图 14: PX CFR 中国 单位: 美元/吨



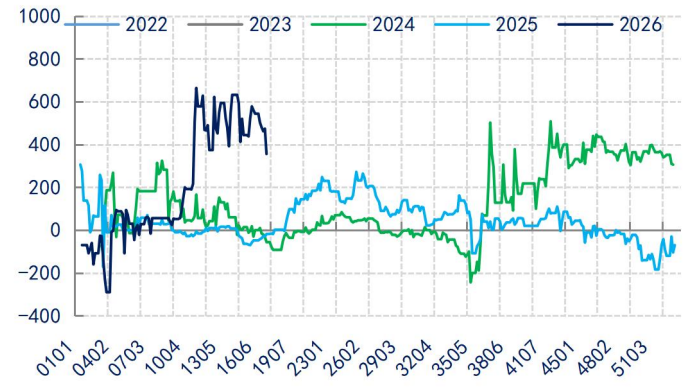
数据来源: 新世纪期货、CCF

图 16: PX 基差 单位: 元/吨



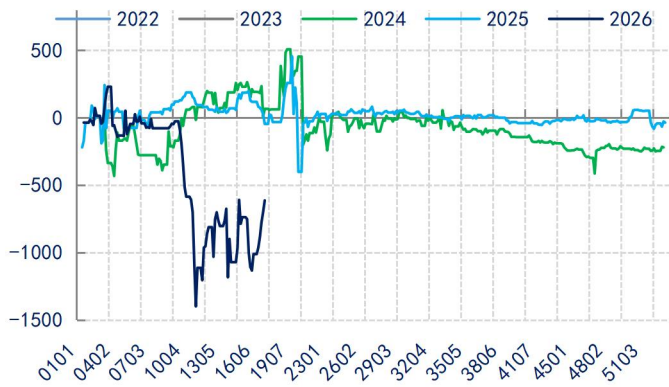
数据来源: 新世纪期货、CCF

图 18: PX 91 月差 单位: 元/吨



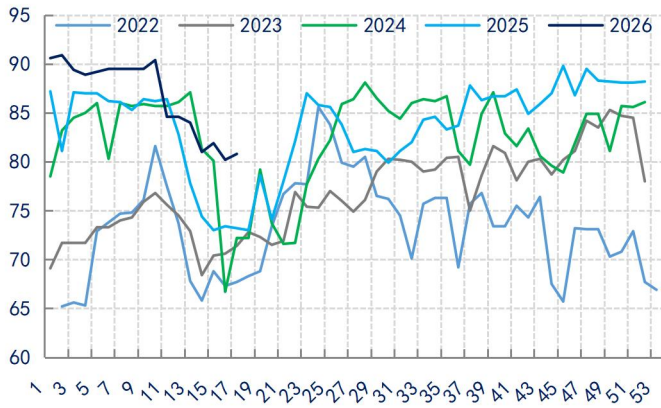
数据来源: 新世纪期货、CCF

图 19: PX 15 月差 单位: 元/吨



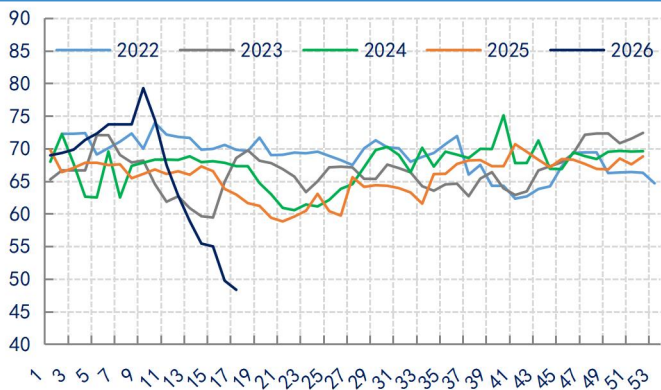
数据来源: 新世纪期货、CCF

图 21: 中国 PX 开工率 单位: %



数据来源: 新世纪期货、CCF

图 23: 亚洲 PX 负荷\_除中国 单位: %



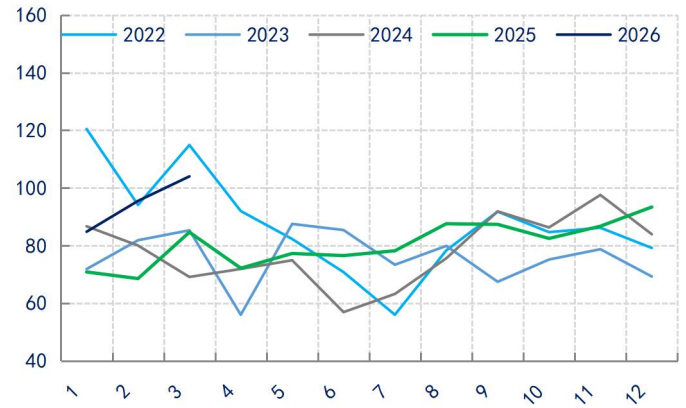
数据来源: 新世纪期货、CCF

图 20: PXN 价差 单位: 美元/吨



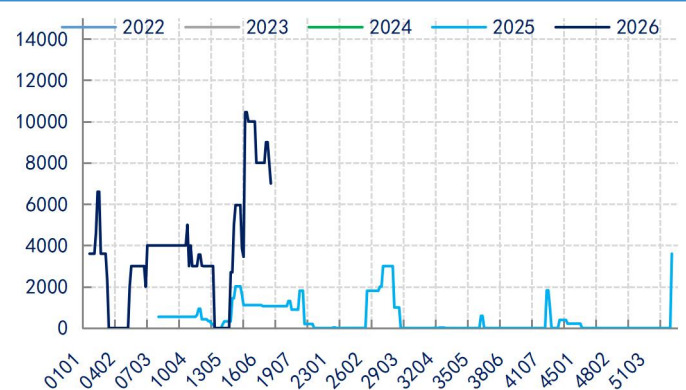
数据来源: 新世纪期货、CCF

图 22: PX 进口量 单位: 万吨



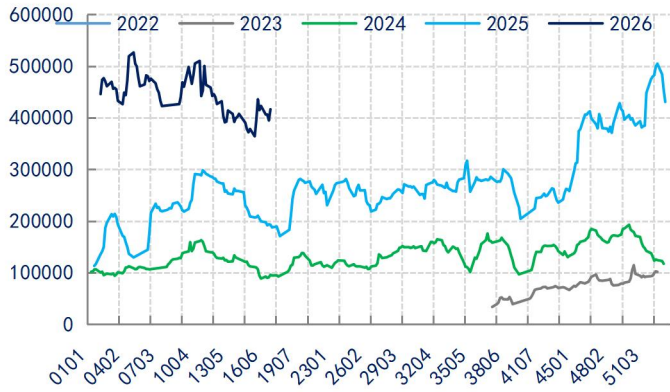
数据来源: 新世纪期货、CCF

图 24: PX 仓单 单位: 张



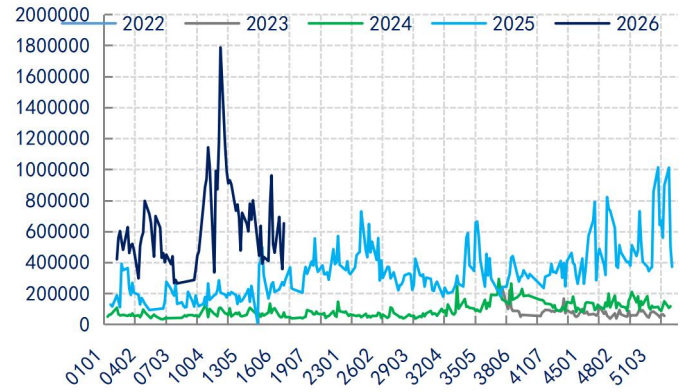
数据来源: 新世纪期货

图 25: PX 持仓量 单位: 手



数据来源: 新世纪期货

图 26: PX 成交量 单位: 手



数据来源: 新世纪期货

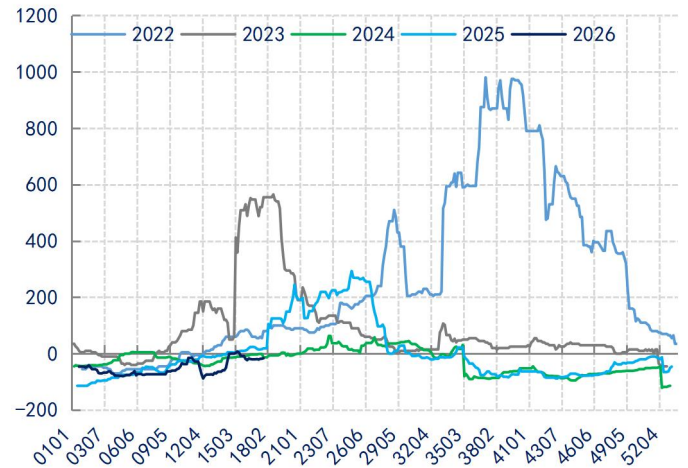
PTA:

图 27: PTA 主力收盘价 单位: 元/吨



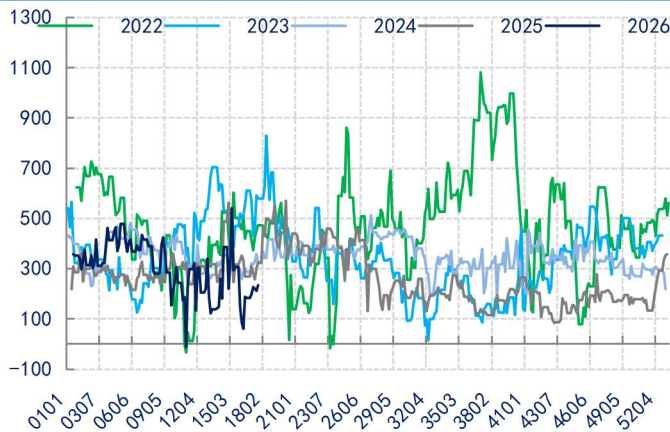
数据来源: 新世纪期货、CCF

图 28: PTA 基差 单位: 元/吨



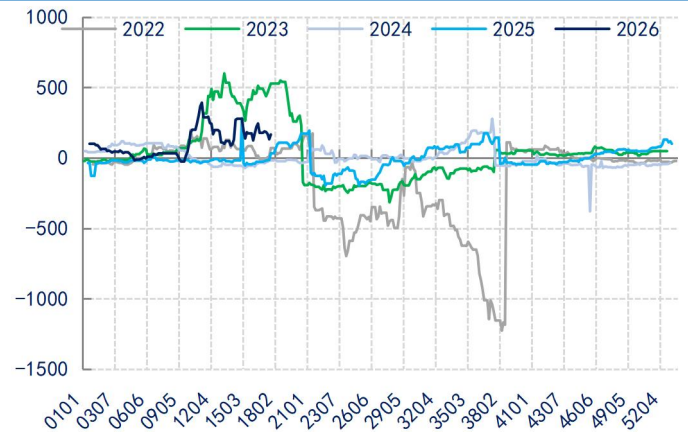
数据来源: 新世纪期货、CCF

图 29: PTA 加工差 单位: 元/吨



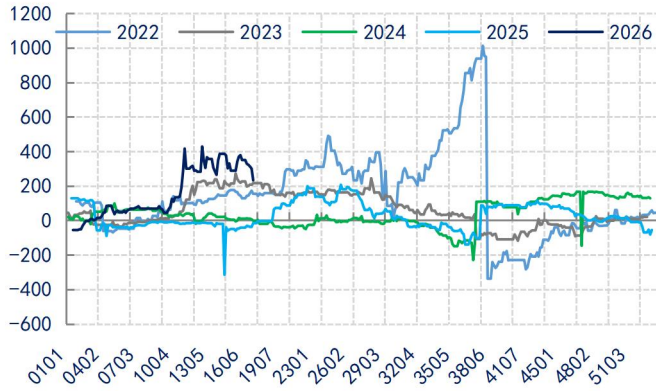
数据来源: 新世纪期货、CCF

图 30: PTA 59 月差 单位: 元/吨



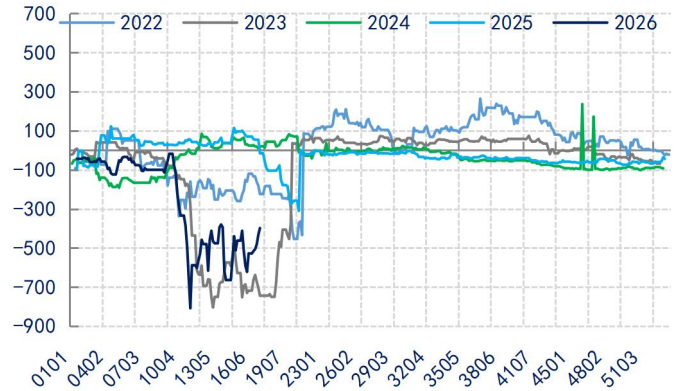
数据来源: 新世纪期货、CCF

图 31: PTA 91 月差 单位: 元/吨



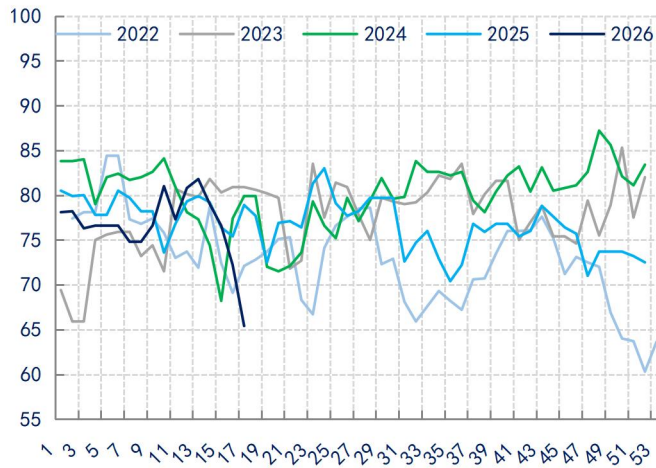
数据来源: 新世纪期货、CCF

图 32: PTA 15 月差 单位: 元/吨



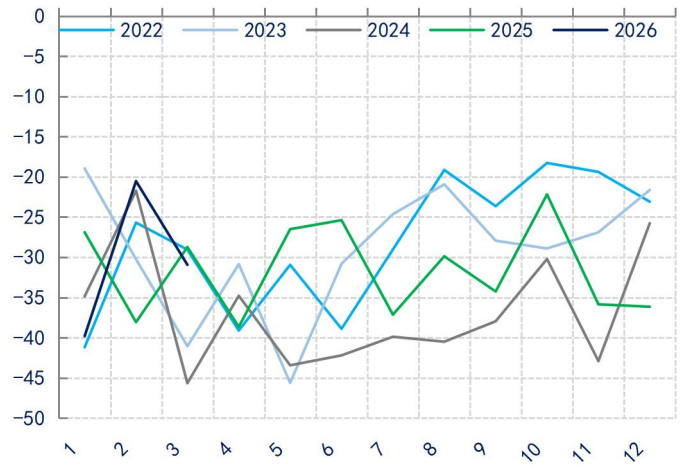
数据来源: 新世纪期货、CCF

图 33: PTA 开工率 单位: %



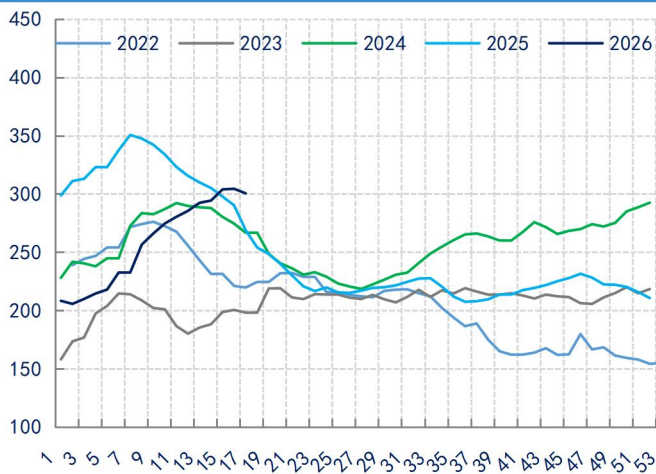
数据来源: 新世纪期货、CCF

图 34: PTA 净进口 单位: 万吨



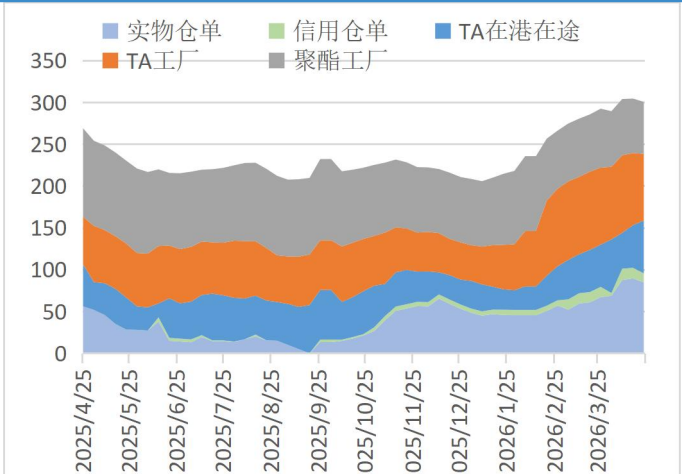
数据来源: 新世纪期货、CCF

图 35: PTA 社会库存 单位: 万吨



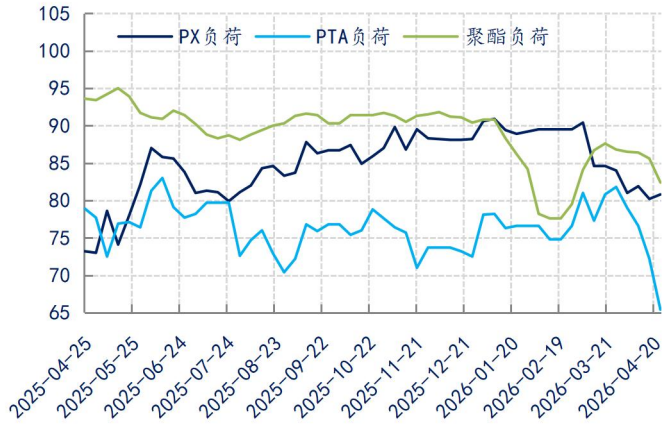
数据来源: 新世纪期货、CCF

图 36: PTA 库存分布 单位: 万吨



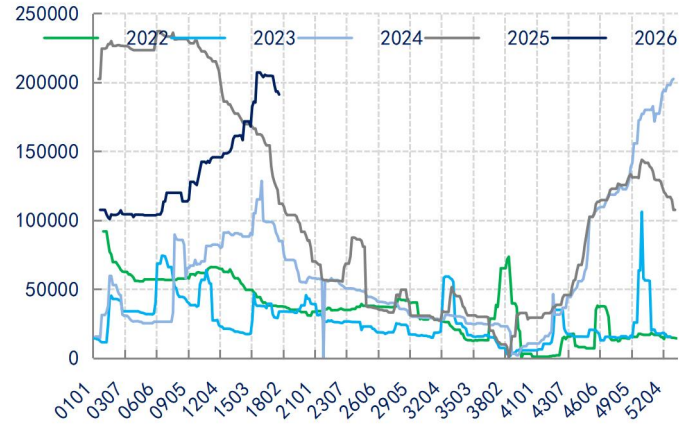
数据来源: 新世纪期货

图 37: 产业链上下游负荷 单位: %



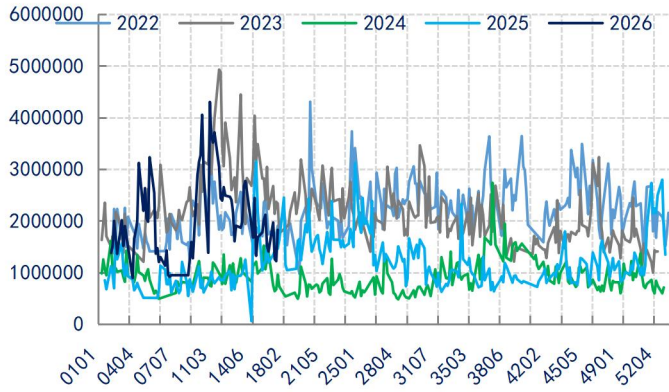
数据来源: 新世纪期货、CCF

图 38: PTA 仓单 单位: 张



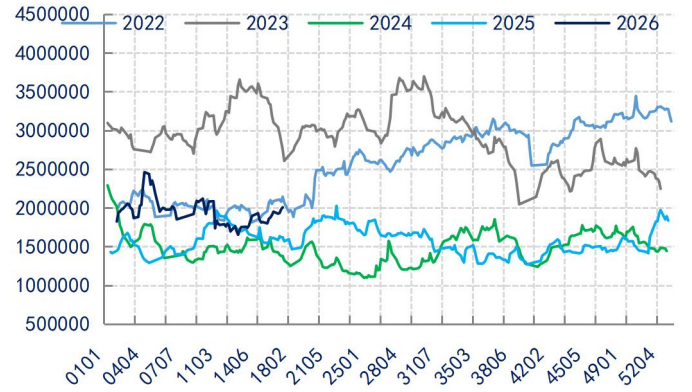
数据来源: 新世纪期货

图 39: PTA 持仓量 单位: 手



数据来源: 新世纪期货

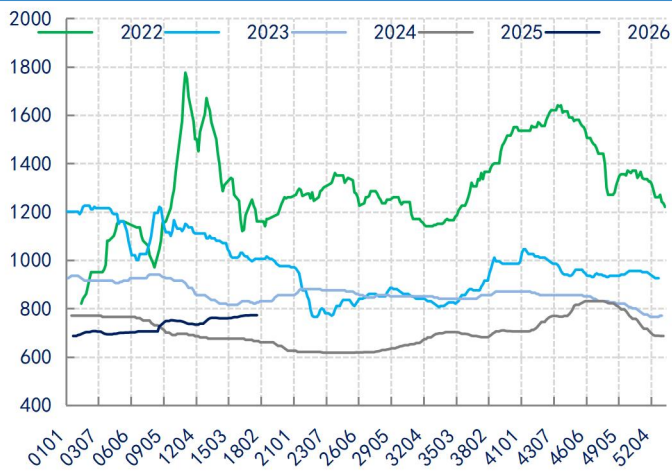
图 40: PTA 成交量 单位: 手



数据来源: 新世纪期货

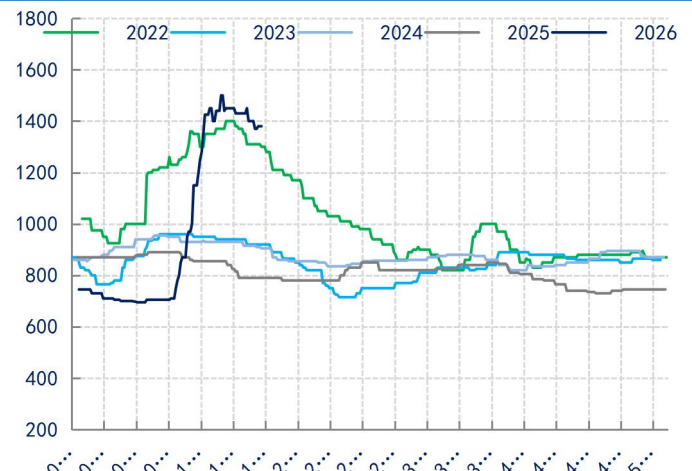
MEG:

图 41: 动煤 5500 单位: 元/吨



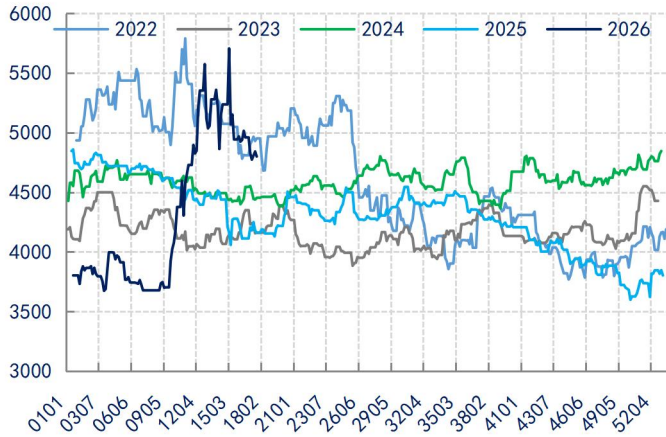
数据来源: 新世纪期货、CCF

图 42: 乙烯东北亚 单位: 美元/吨



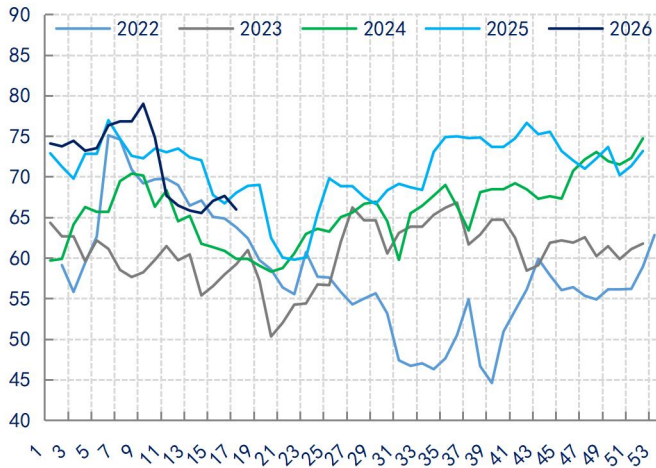
数据来源: 新世纪期货、CCF

图 43: EG 主力合约收盘价 单位: 元/吨



数据来源: 新世纪期货

图 45: EG 整体开工率 单位: 天



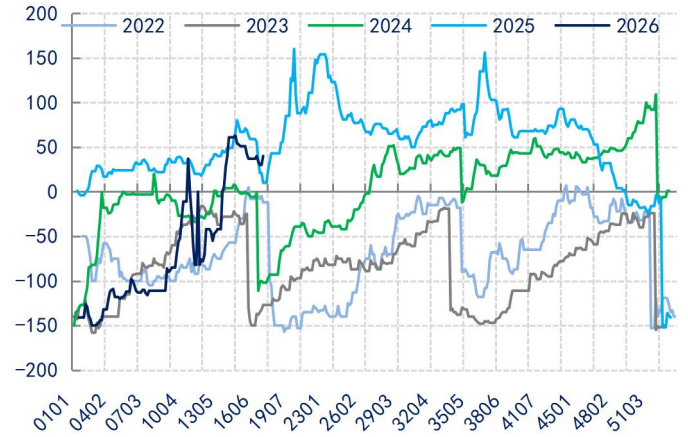
数据来源: 新世纪期货、CCF

图 47: EG 各工艺利润 单位: 美元/吨、元/吨



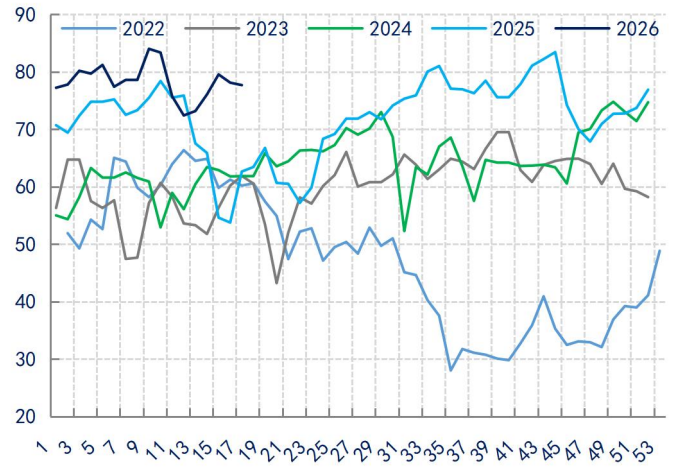
数据来源: 新世纪期货

图 44: EG 基差 单位: 元/吨



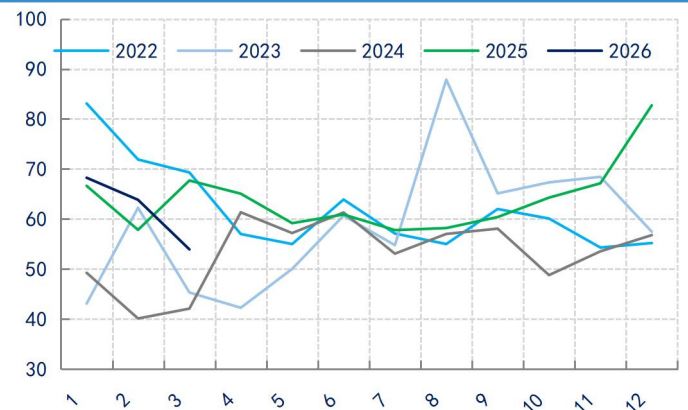
数据来源: 新世纪期货、CCF

图 46: EG 煤制开工率 单位: %



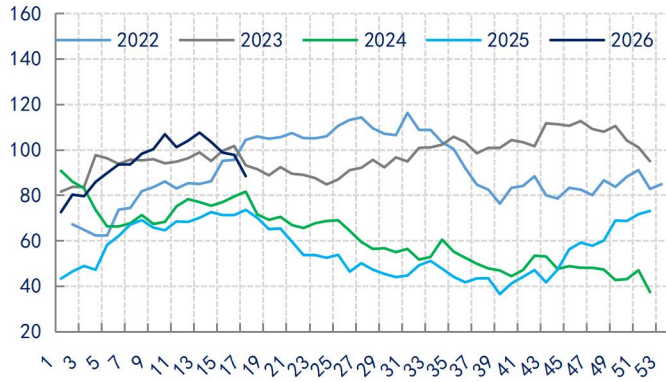
数据来源: 新世纪期货、CCF

图 48: EG 净进口量 单位: 万吨



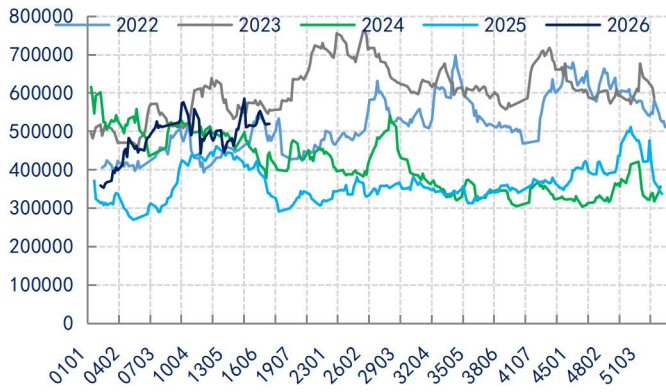
数据来源: 新世纪期货

图 49: EG 港口库存 单位: 万吨



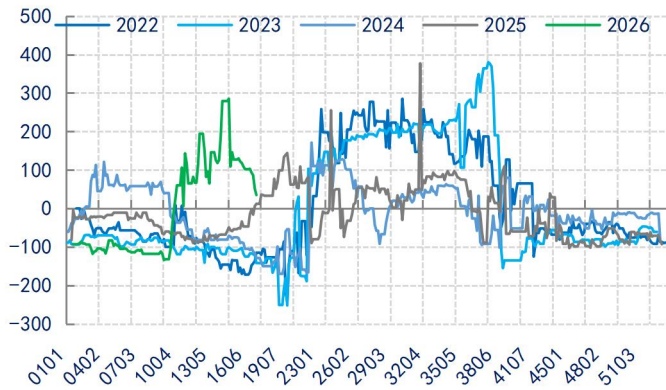
数据来源: 新世纪期货、CCF

图 51: EG 持仓量 单位: 手



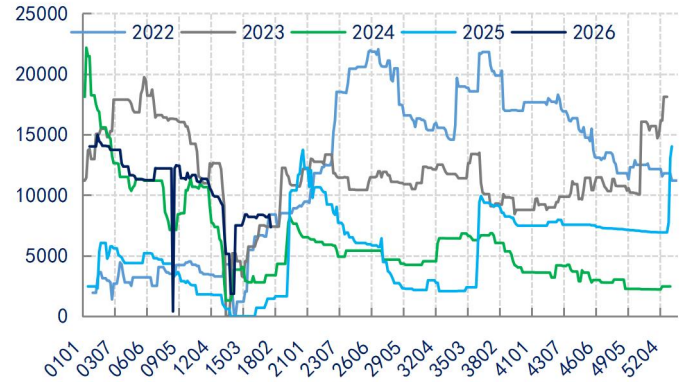
数据来源: 新世纪期货

图 53: MEG 59 月差 单位: 元/吨



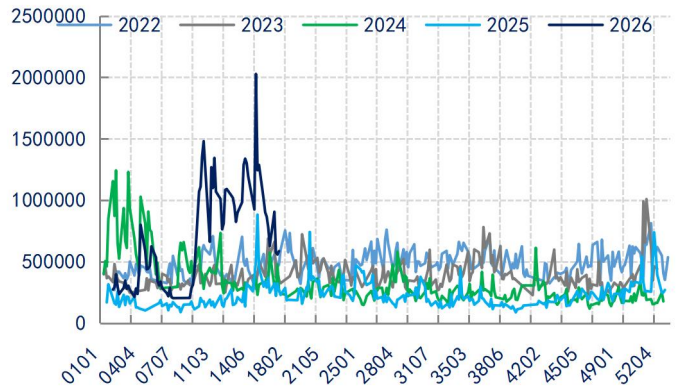
数据来源: 新世纪期货

图 50: EG 仓单 单位: 张



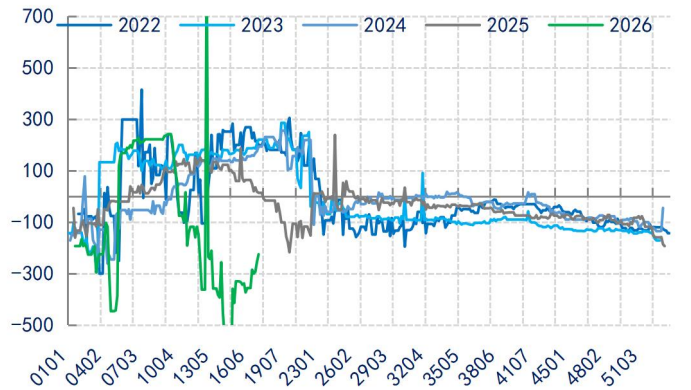
数据来源: 新世纪期货

图 52: EG 成交量 单位: 手



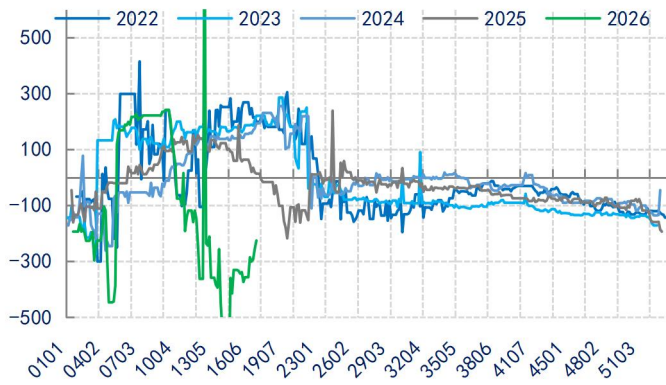
数据来源: 新世纪期货

图 54: MEG 91 月差 单位: 元/吨



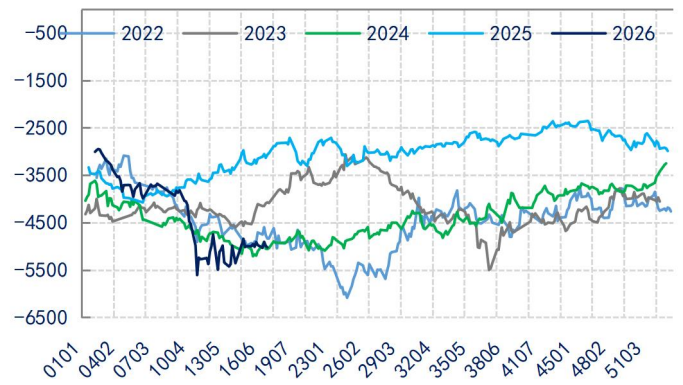
数据来源: 新世纪期货

图 55: MEG 15 月差 单位: 元/吨



数据来源: 新世纪期货

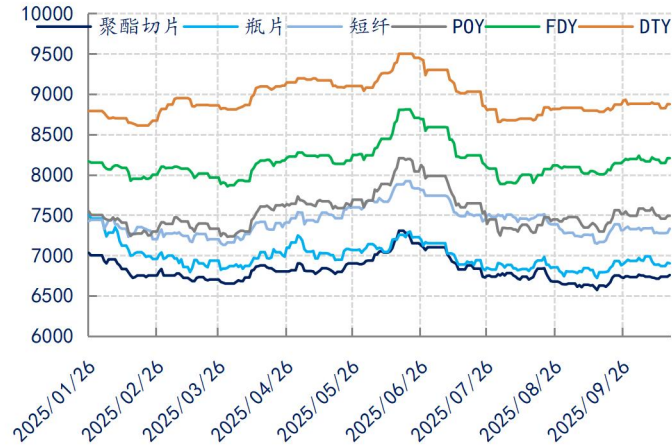
图 56: 主力 EG-EB 单位: 元/吨



数据来源: 新世纪期货

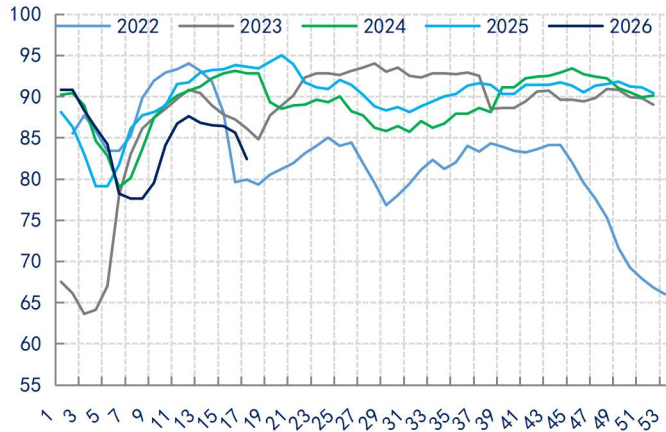
聚酯:

图 57: 聚酯价格 单位: 元/吨



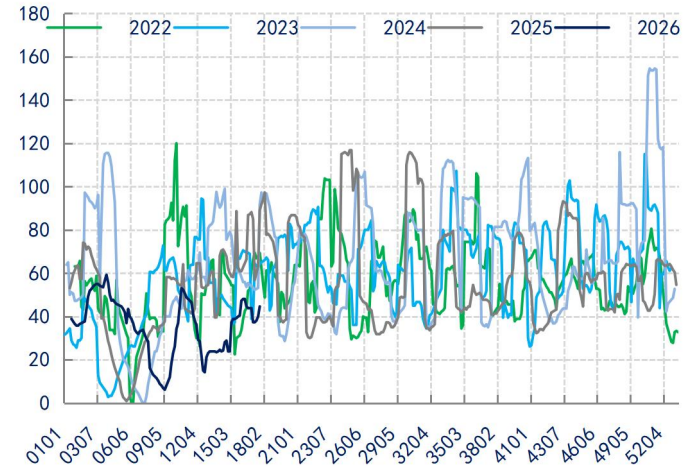
数据来源: 新世纪期货、CCF

图 59: 聚酯负荷 单位: %



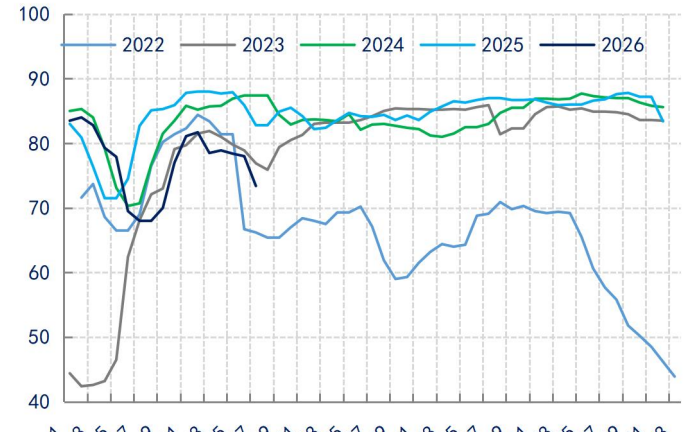
数据来源: 新世纪期货、CCF

图 58: 长丝 7 天平均产销 单位: %



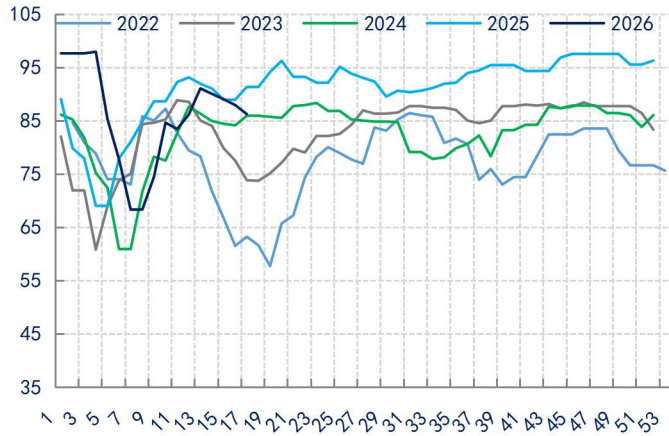
数据来源: 新世纪期货、CCF

图 60: 长丝负荷 单位: %



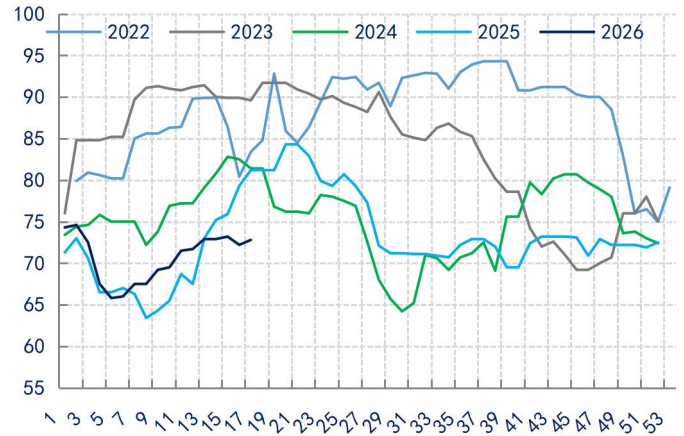
数据来源: 新世纪期货、CCF

图 61: 短纤负荷 单位: %



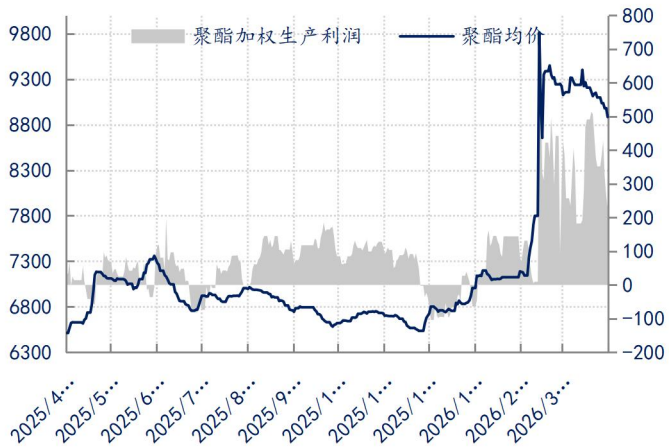
数据来源: 新世纪期货、CCF

图 62: 瓶片负荷 单位: %



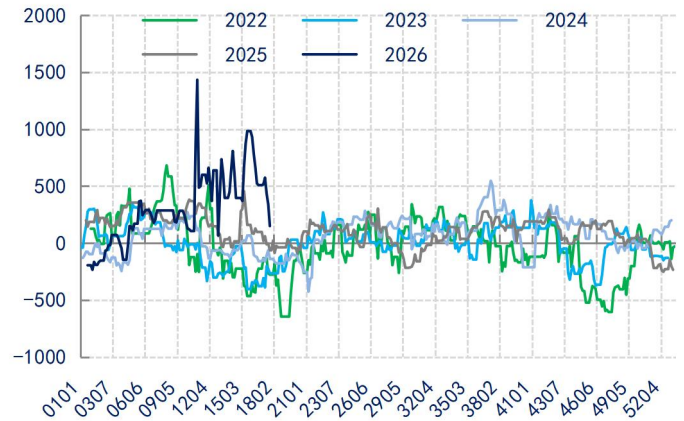
数据来源: 新世纪期货、CCF

图 63: 聚酯均价和利润 单位: 元/吨



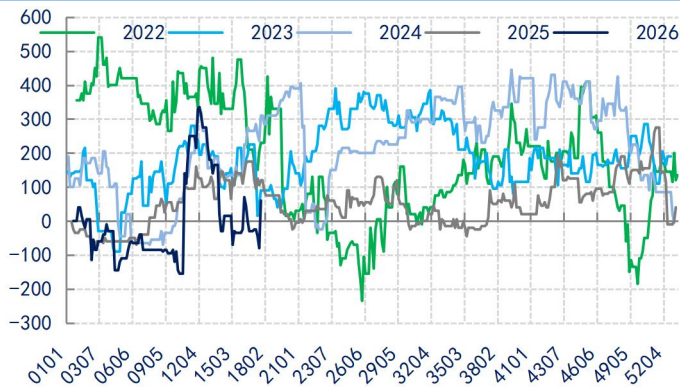
数据来源: 新世纪期货、CCF

图 64: POY 利润 单位: 元/吨



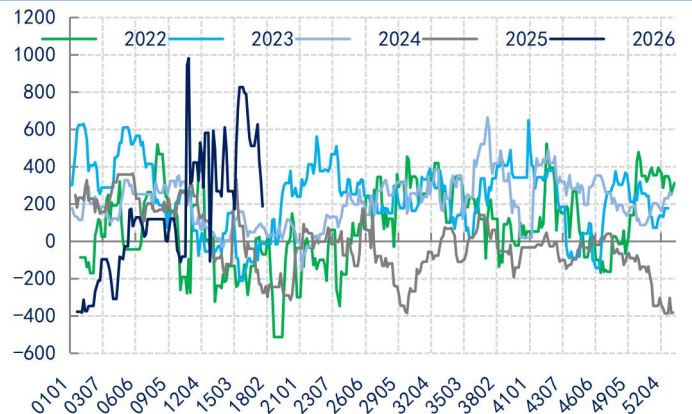
数据来源: 新世纪期货、CCF

图 65: DTY 利润 单位: 元/吨



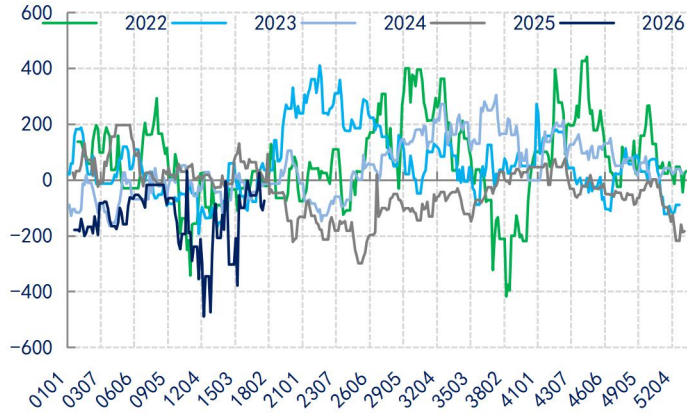
数据来源: 新世纪期货、CCF

图 66: FDY 利润 单位: 元/吨



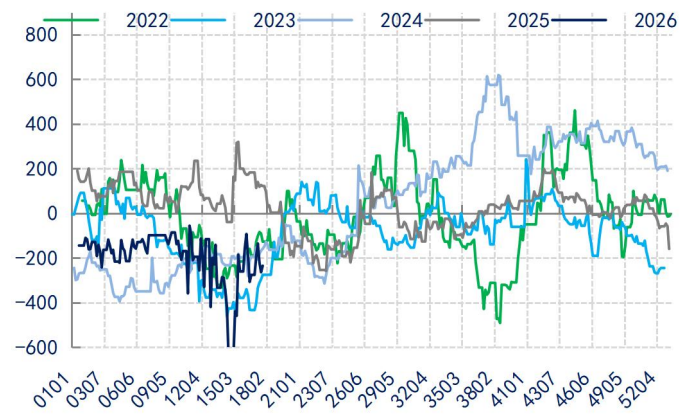
数据来源: 新世纪期货、CCF

图 67: 切片利润 单位: 元/吨



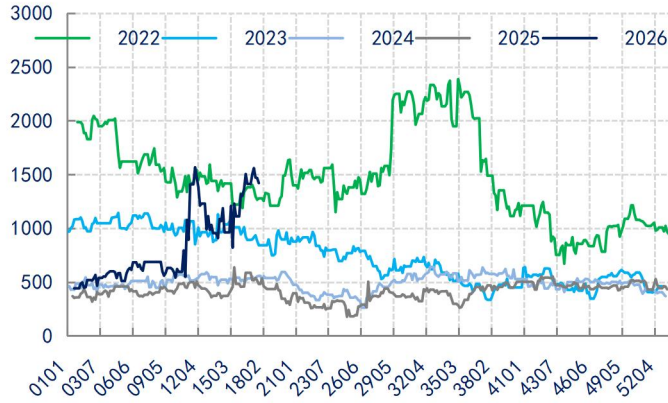
数据来源: 新世纪期货、CCF

图 68: 短纤利润 单位: 元/吨



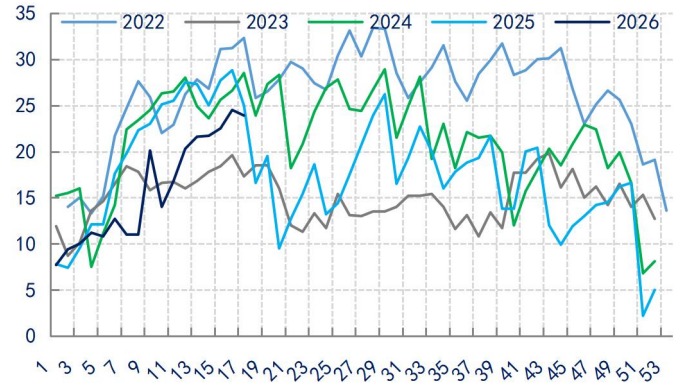
数据来源: 新世纪期货、CCF

图 69: 瓶片利润 单位: 元/吨



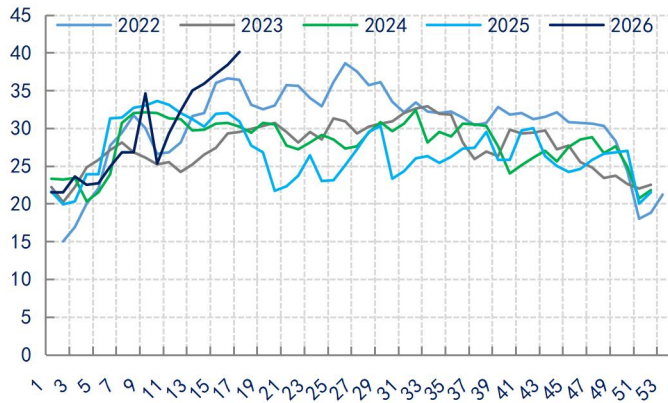
数据来源: 新世纪期货、CCF

图 70: POY 库存 单位: 天



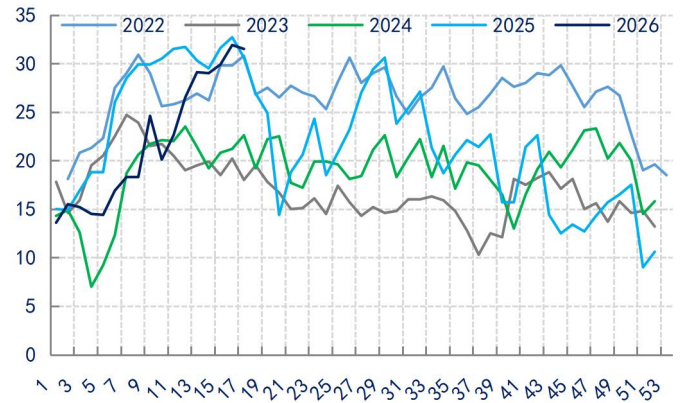
数据来源: 新世纪期货、CCF

图 71: DTY 库存 单位: 天



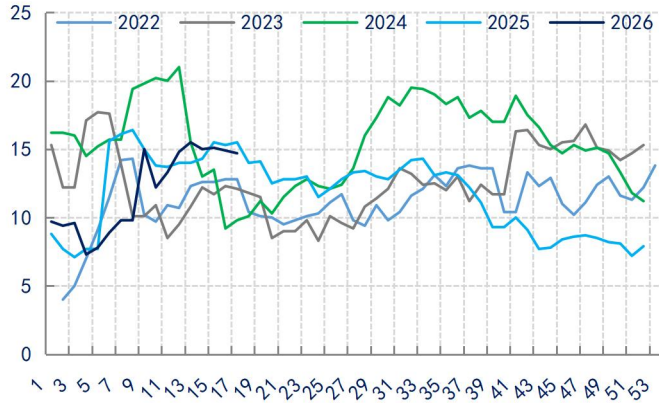
数据来源: 新世纪期货、CCF

图 72: FDY 库存 单位: 天



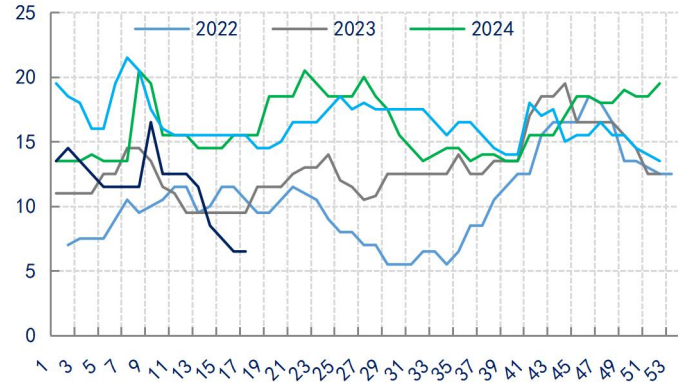
数据来源: 新世纪期货、CCF

图 73: 涤短库存 单位: 天



数据来源: 新世纪期货、CCF

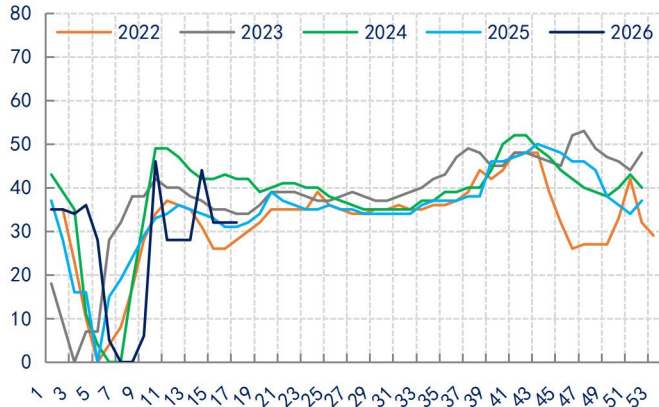
图 74: 瓶片库存 单位: 天



数据来源: 新世纪期货、CCF

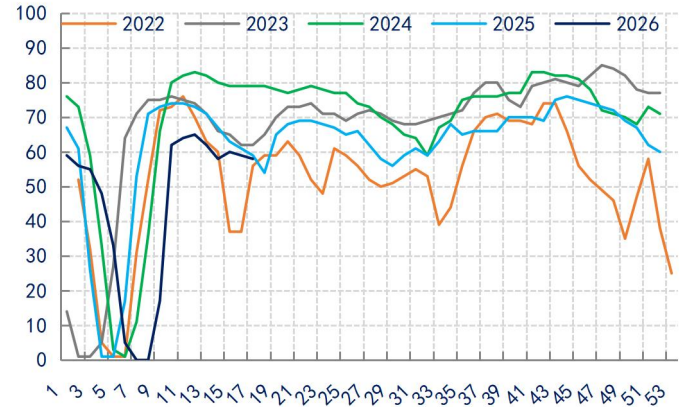
织造:

图 75: 织造新订单指数 单位: 点



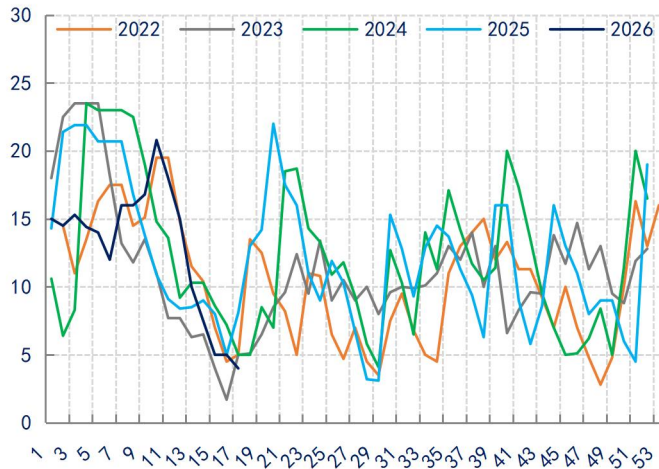
数据来源: 新世纪期货、CCF

图 76: 江浙织造负荷 单位: %



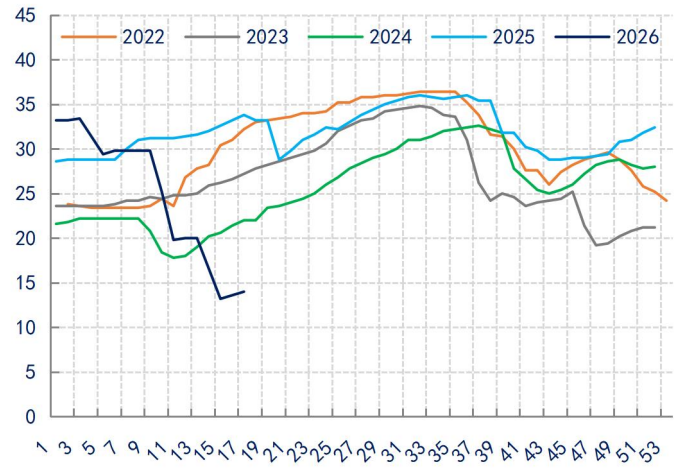
数据来源: 新世纪期货、CCF

图 77: 织造原料库存 单位: 天



数据来源: 新世纪期货、CCF

图 78: 织造坯布库存 单位: 天



数据来源: 新世纪期货、CCF

## 免责声明

1. 本报告中的信息均来源于可信的公开资料或实地调研资料，我公司对这些信息的准确性及完整性不作任何保证，也不保证所包含的信息和建议不会发生任何变更。我们已力求报告内容的客观、公正，但文中的观点、结论和建议仅供参考，在任何情况下，报告中的信息或所表达的意见并不构成所述期货买卖的出价或征价，交易者据此作出的任何投资决策与本公司和作者无关，请交易者务必独立进行交易决策。我公司不对交易结果做任何保证，不对因本报告的内容而引致的损失承担任何责任。

2. 市场具有不确定性，过往策略观点的吻合并不保证当前策略观点的正确。公司及其他研究员可能发表与本策略观点不同甚至相反的意见。报告所载资料、意见及推测仅反映研究人员于发出本报告当日的判断，可随时更改且无需另行通告。

3. 在法律范围内，公司或关联机构可能会就涉及的品种进行交易，或可能为其他公司交易提供服务。

4. 本报告版权仅为浙江新世纪期货有限公司所有。未经事先书面许可，任何机构和个人不得以任何形式翻版、复制、刊登、转载和引用，否则由此造成的一切不良后果及法律责任由私自翻版、复制、刊登、转载和引用者承担。

## 浙江新世纪期货有限公司

地址：浙江省杭州市下城区万寿亭街13号6-8

邮编：310006

电话：400-700-2828

网址：<http://www.zjncf.com.cn/>