

能化组

研究员：倪佳林
期货从业证号：F03086824
投资咨询证号：Z0019845

地址：杭州市拱墅区万寿亭13号
网址 <http://www.zjncf.com.cn>

TA 跟随原料反弹 EG 高位窄幅震荡

一、行情回顾

上周 PX 上涨,	期货主力收盘 9542,	+592;	基差 05+210, -83
上周 PTA 上涨,	期货主力收盘 6564,	+260;	基差 05-20, -12
上周 MEG 上涨,	期货主力收盘 4960,	+17;	基差 05+37, -14

二、行情分析

PX: 原油市场当前处于短期停火及谈判预期带来的风险缓解与长期不确定性溢价反复拉锯的状态，布油在 90-110 美元/桶区间宽幅剧烈震荡。PX 方面，上周 PX 价格和效益有所修复，石脑油供需面弱化，回吐部分效益使得 PXN 价差改善，加之 PX 供应缩减预期进一步走强，基本面驱动下效益修复显著。

PTA: 上周 PTA 装置变动增多，独山能源、四川能投停车检修，PTA 负荷下调至 72.2%，聚酯负荷略下调至 85.6%，PTA 供需格局尚可。上周 PTA 期货盘面跟随成本端逆势反弹，PTA 现货基差区间波动。

MEG: 4 月上半月受内贸货车发入罐以及煤化工货源供应充裕影响，MEG 港口库存去化略不及预期，对近端货源基差拖累明显，也使得 MEG 盘面高位回落。但下周起 MEG 外轮到货量将继续缩减，且在五月内仍将维持低位供应。当前库存去化偏慢加上预期大幅去化，盘面高位回落后暂时震荡。

三、展望与操作建议：

PX: 尽管原料问题仍未得到解决，但近期美伊局势缓和，原料供应恢复预期也有所走强。不过亚洲炼厂当前原料仍然紧张，PX 工厂未来减停意愿强，二季度 PX 供应紧张的局面确定。尽管下游聚酯减产意愿较强，短期内对上游影响有限，PXN 价差有所保障。

PTA: 近期原油端受美伊谈判扰动影响，油价宽幅波动，而 PTA 期货盘面受成本端及自身装置检修影响走势偏强，但成本端表现相对强势，加工差被压缩至偏低水平。供需层面，随着 PTA 工厂减产，下游聚酯需求相对稳定，市场预期 PTA 供需格局改善，基差区间波动，预计短期内 PTA 现货价格跟随成本端宽幅波动。

MEG: 二季度 MEG 去库体量庞大，幅度超 100 万吨，前期去库多兑现至隐性库存，远月期货或表现更强。目前海峡依旧处于封锁状态，波斯湾内 MEG 开工率降至低位，全球 MEG 负荷仅在 5-6 成附近，MEG 下方支撑较强。短期 MEG 盘面易涨难跌。

四、风险点：

- 1、地缘变化
- 2、装置变动

相关报告

- TA 预期改善上涨 EG 库存偏低上涨
2024-10-11
- TA 筑底反复震荡 EG 预期不佳震荡
2024-09-23
- TA 成本坍塌下挫 EG 宏观不佳大跌
2024-09-16
- TA 成本企稳震荡 EG 预期去库上涨
2024-09-02
- TA 下游改善止跌 EG 供需平衡震荡
2024-08-19
- TA 成本崩塌下跌 EG 宏观转弱下跌
2024-08-12

一、数据中心

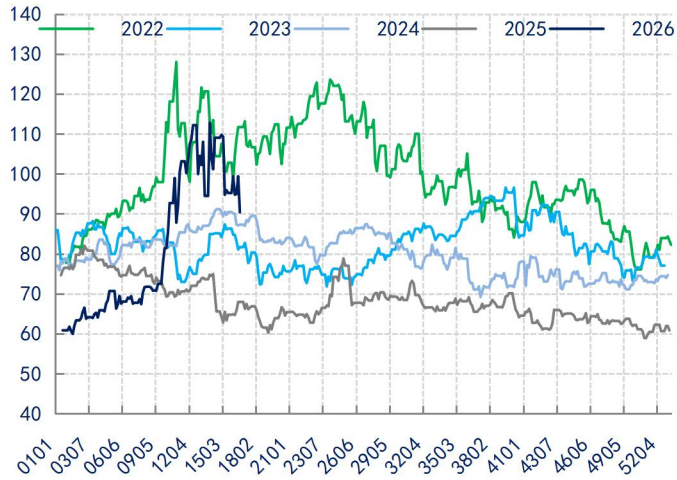
2026-04-17	指标	单位	数值	较上一日变化	周度变化
期货	布油收盘价	美元/桶	90.38	-9.01	-4.82
	PX 主力收盘	元/吨	9542	-86	592
	PX 基差	元/吨	210	55	-82
	PX 主力月差	元/吨	544	-16	100
	TA 主力收盘	元/吨	6564	-58	260
	TA 基差	元/吨	-20	-1	-12
	TA 主力月差	元/吨	178	-66	4
	EG 主力收盘	元/吨	4960	-55	17
	EG 基差	元/吨	37	0	-14
	EG 主力月差	元/吨	102	-7	-25
现货	汇率	人民币/美元	6.8622	0.0006	-0.0032
	石脑油	美元/吨	950	11	-97.8
	甲苯_CFR 中国	美元/吨	998	-40	-60
	MX_CFR 中国	美元/吨	1093	-9	43
	PX_CFR 中国	美元/吨	1233	-4	65
	PTA 内盘现货	元/吨	6570	-25	210
	乙烯_CFR 东北亚	美元/吨	1400	0	-30
	动煤_5500	元/吨	769	0	5
	MEG 内盘现货	元/吨	5010	0	-73
	EO 华东现货	元/吨	9000	0	0
	聚合成本	元/吨	7296	-21	155
	半光切片	元/吨	7590	-20	200
	水瓶片	元/吨	8707	-114	456
	POY 150/48	元/吨	8955	-35	-320
	FDY 150/96	元/吨	9355	-65	-160
	DTY 150/48	元/吨	10125	-65	-315
	短纤 1.4D	元/吨	8120	10	140
	长丝 7 天平均产销	%	44	-1	5
	效益	石脑油裂解	美元/吨	269	79
PXN 价差		美元/吨	283	-15	163
甲苯歧化亚洲		美元/吨	117	37	74
甲苯歧化美湾		美元/吨	154	25	-82
PX-MX_亚洲		美元/吨	132	4	20
PX-MX_美湾		美元/吨	239	42	152

效益	甲苯美亚价差	美元/吨	154	-6	51
	MX 美亚价差	美元/吨	73	-38	-133
	PX 中美价差	美元/吨	-159	0	1
	TA 现货加工差	元/吨	182	-5	-124
	TA 进口利润	元/吨	1269	-25	212
	EG 油制利润	美元/吨	-303	-9	63
	EG 煤制利润	元/吨	172	0	-89
	EG 进口利润	元/吨	-88	-0	60
	切片利润	元/吨	-56	1	45
	瓶片利润	元/吨	1411	-93	301
	POY 利润	元/吨	509	-14	-475
	FDY 利润	元/吨	509	-44	-315
	DTY 利润	元/吨	-30	-30	5
	短纤利润	元/吨	-276	31	-15
开工	PX 开工率	%	80.2		-1.7
	TA 开工率	%	72.2		-4.4
	EG 整体开工率	%	67.6		0.6
	EG 煤制开工率	%	78.1		-1.4
	聚酯开工	%	85.6		-0.8
	涤短开工	%	87.9		-1.1
	瓶片开工	%	72.2		-1.0
	江浙加弹开工	%	67.0		-3.0
	江浙织造开工	%	59.0		-1.0
	江浙印染开工	%	82.0		0.0
库存	PX 仓单	张	8000	0	-2000
	TA 仓单	张	204123	-96	1909
	EG 仓单	张	8372	0	172
	TA 聚酯工厂备货	天	5.0		0.0
	EG 聚酯工厂备货	天	#N/A		#N/A
	POY 库存_江浙	天	24.5		2.0
	FDY 库存_江浙	天	31.9		2.0
	DTY 库存_江浙	天	38.4		1.2
	涤短库存_江浙	天	14.9		-0.2
	瓶片库存	天	6.5		-1.0
	织造原料	天	5.0		0.0
	坯布库存	天	13.2		0.0

二、图表中心

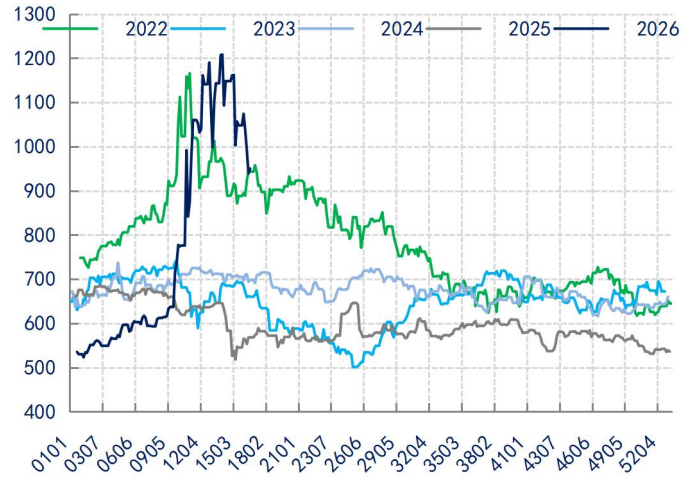
PX:

图 1: 布伦特原油收盘价 单位: 美元/桶



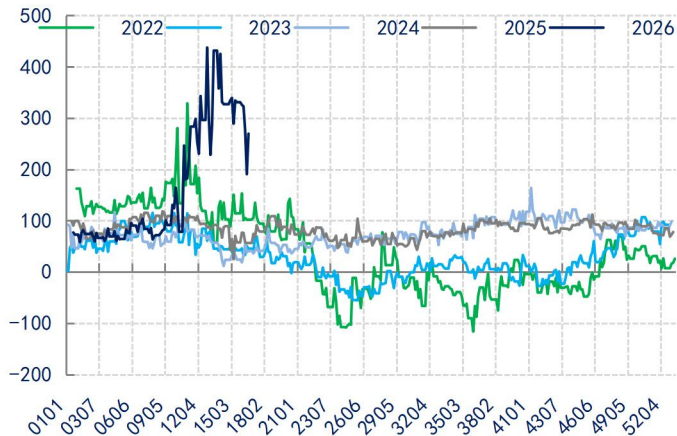
数据来源: 新世纪期货、CCF

图 2: 日本石脑油 CFR 单位: 美元/吨



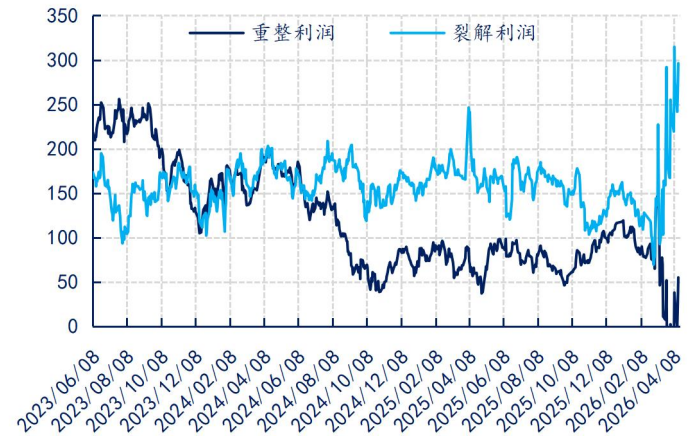
数据来源: 新世纪期货、CCF

图 3: 石脑油-原油 单位: 美元/吨



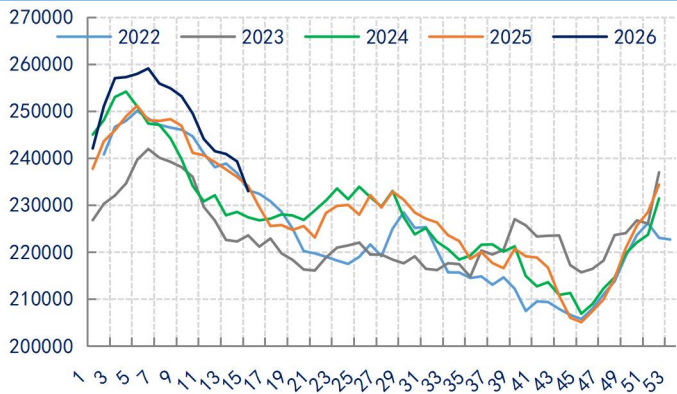
数据来源: 新世纪期货、CCF

图 4: 石脑油重整与裂解利润 单位: 美元/吨



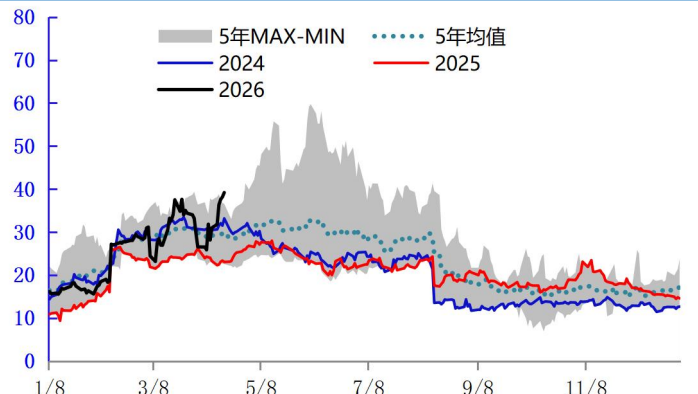
数据来源: 新世纪期货、CCF

图 5: 美国汽油库存 单位: 千桶



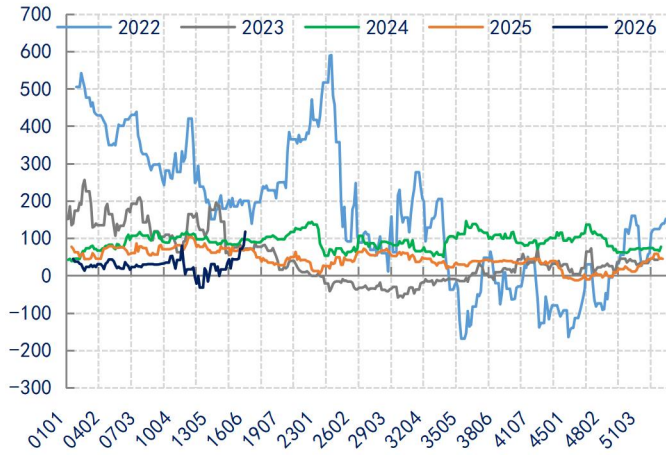
数据来源: 新世纪期货、CCF

图 6: 美国汽油裂解毛利 单位: 美元/桶



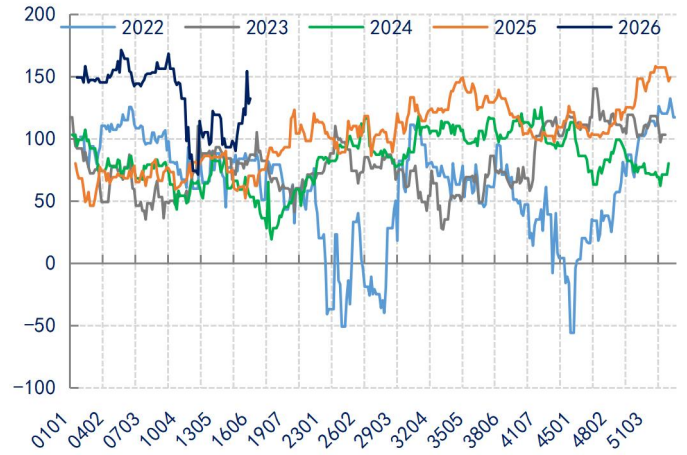
数据来源: 新世纪期货、CCF

图 7: STDP_韩国 单位: 美元/吨



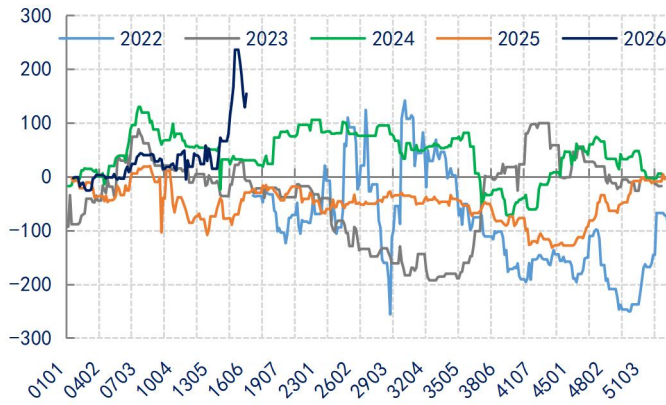
数据来源: 新世纪期货、CCF

图 8: 韩国: PX-MX 单位: 美元/吨



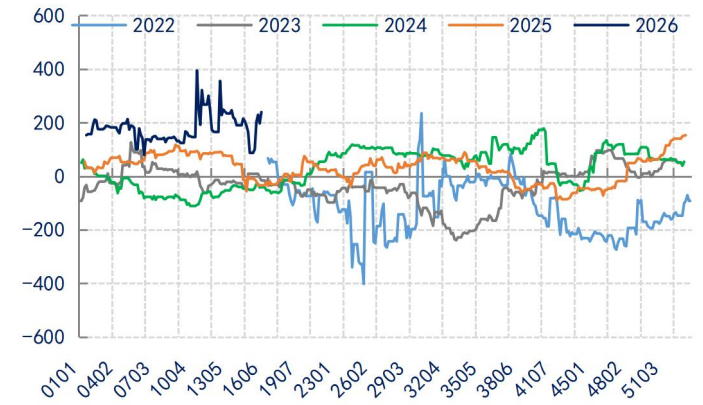
数据来源: 新世纪期货、CCF

图 9: STDP_美国 单位: 美元/吨



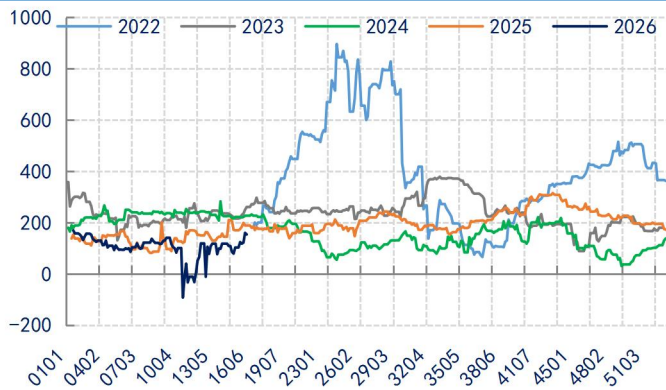
数据来源: 新世纪期货、CCF

图 10: 美国: PX-MX 单位: 美元/吨



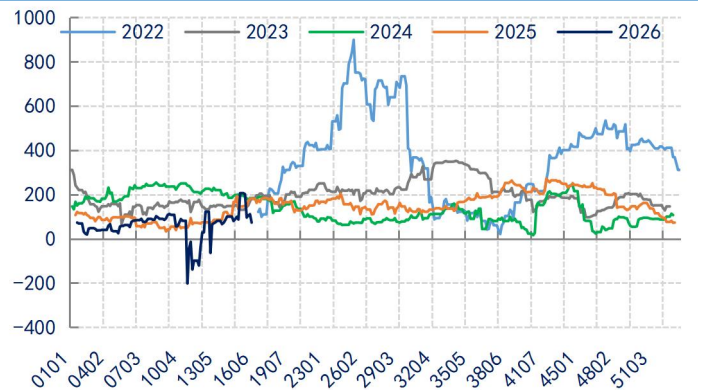
数据来源: 新世纪期货、CCF

图 11: 甲苯: 美国-亚洲 单位: 美元/吨



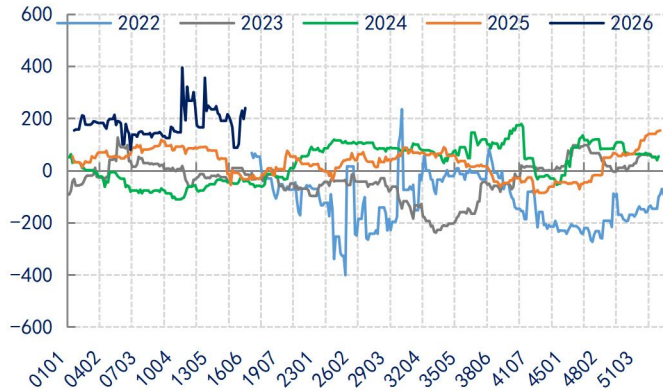
数据来源: 新世纪期货、CCF

图 12: MX: 美国-亚洲 单位: 美元/吨



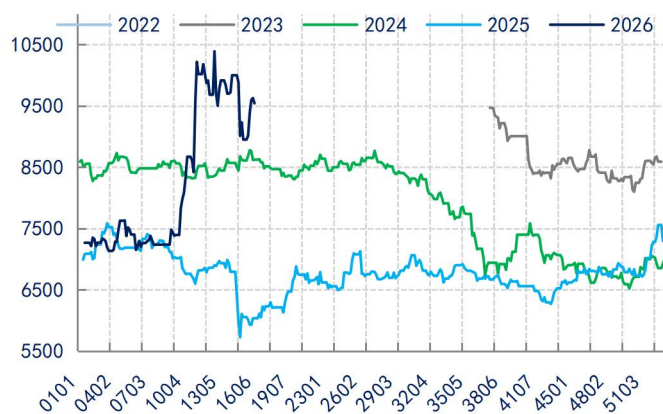
数据来源: 新世纪期货、CCF

图 13: PX: 美国-亚洲



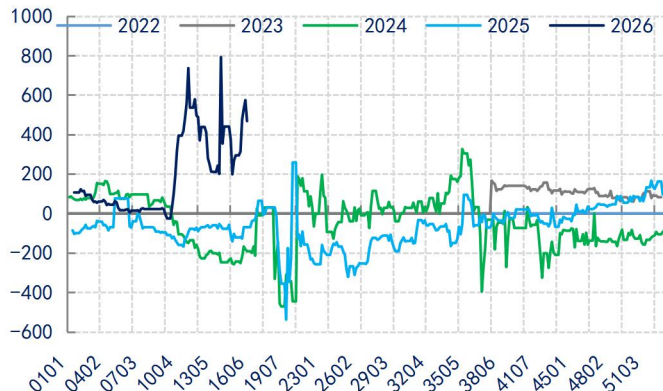
数据来源: 新世纪期货、CCF

图 15: PX 主力收盘 单位: 元/吨



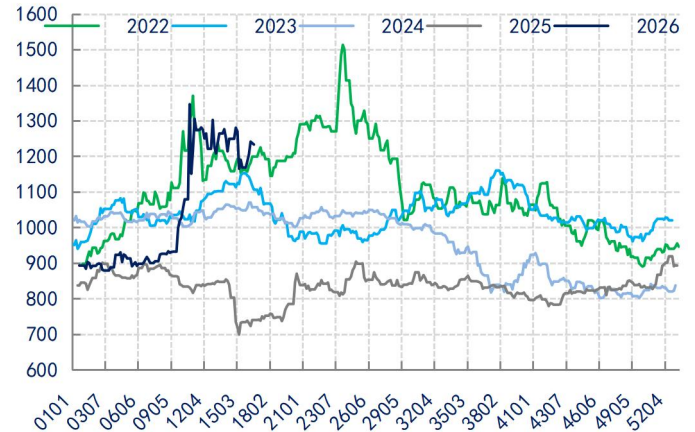
数据来源: 新世纪期货、CCF

图 17: PX 59 月差 单位: 元/吨



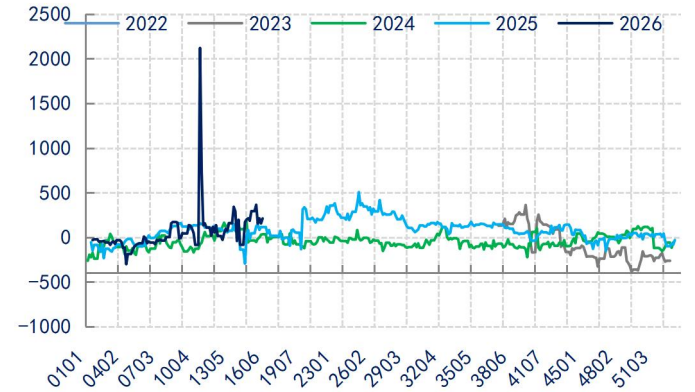
数据来源: 新世纪期货、CCF

图 14: PX CFR 中国 单位: 美元/吨



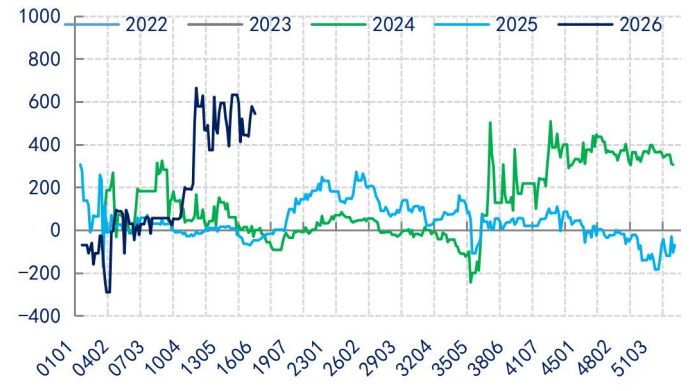
数据来源: 新世纪期货、CCF

图 16: PX 基差 单位: 元/吨



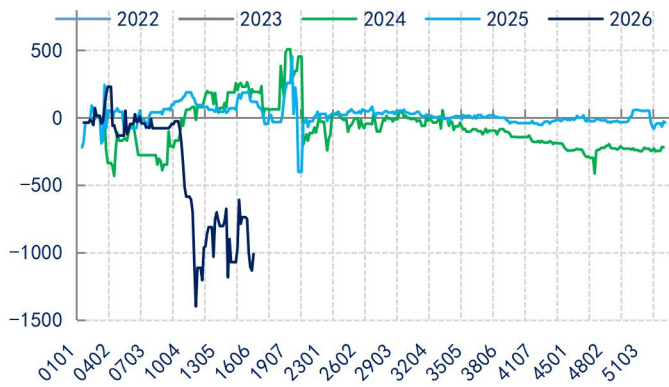
数据来源: 新世纪期货、CCF

图 18: PX 91 月差 单位: 元/吨



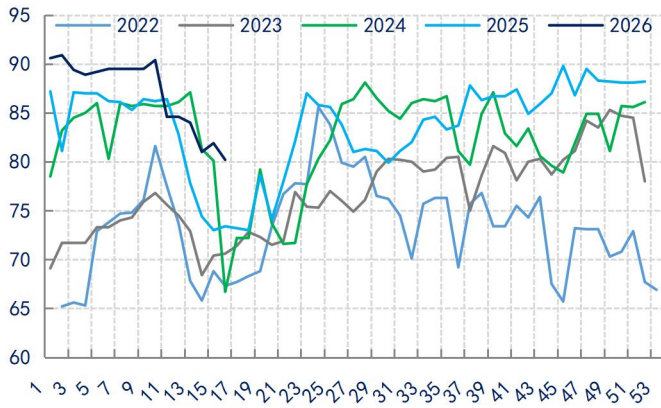
数据来源: 新世纪期货、CCF

图 19: PX 15 月差 单位: 元/吨



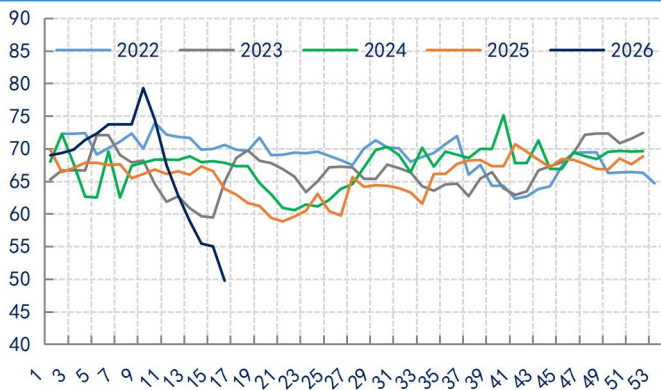
数据来源: 新世纪期货、CCF

图 21: 中国 PX 开工率 单位: %



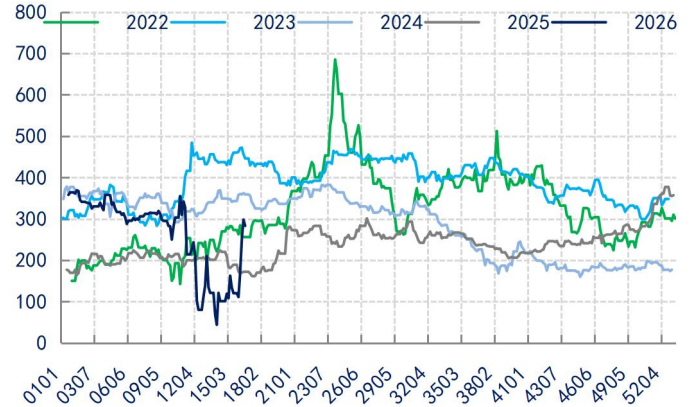
数据来源: 新世纪期货、CCF

图 23: 亚洲 PX 负荷_除中国 单位: %



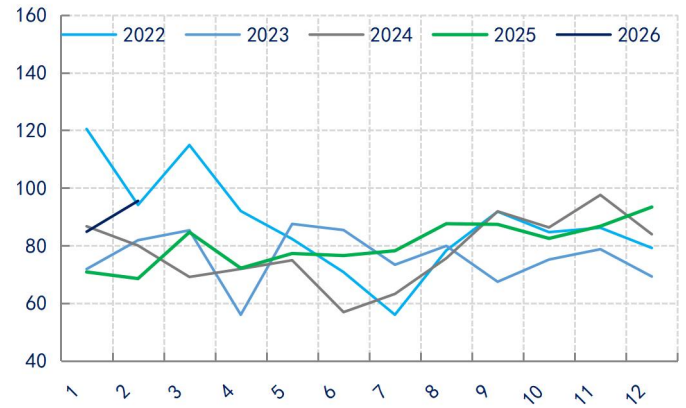
数据来源: 新世纪期货、CCF

图 20: PXN 价差 单位: 美元/吨



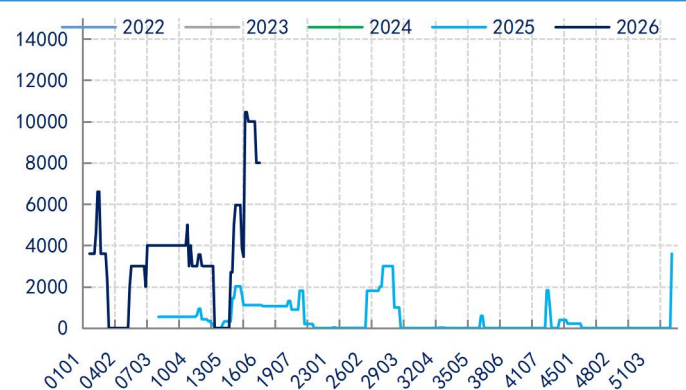
数据来源: 新世纪期货、CCF

图 22: PX 进口量 单位: 万吨



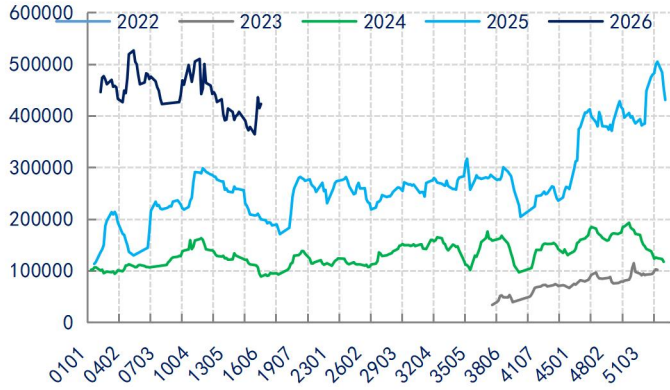
数据来源: 新世纪期货、CCF

图 24: PX 仓单 单位: 张



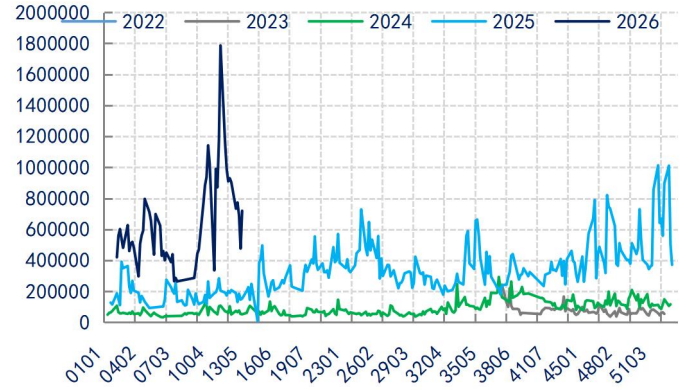
数据来源: 新世纪期货

图 25: PX 持仓量 单位: 手



数据来源: 新世纪期货

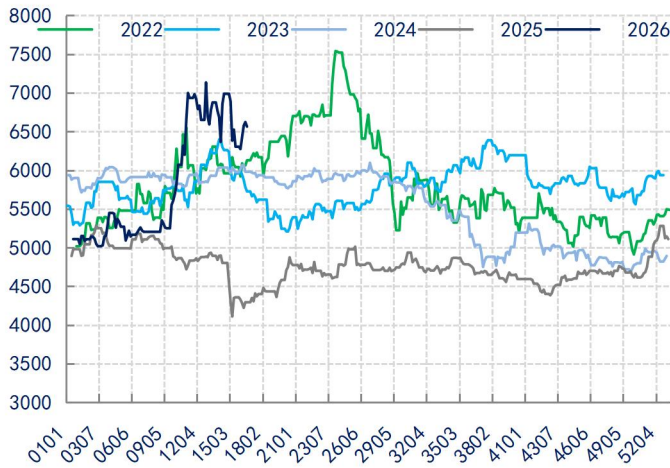
图 26: PX 成交量 单位: 手



数据来源: 新世纪期货

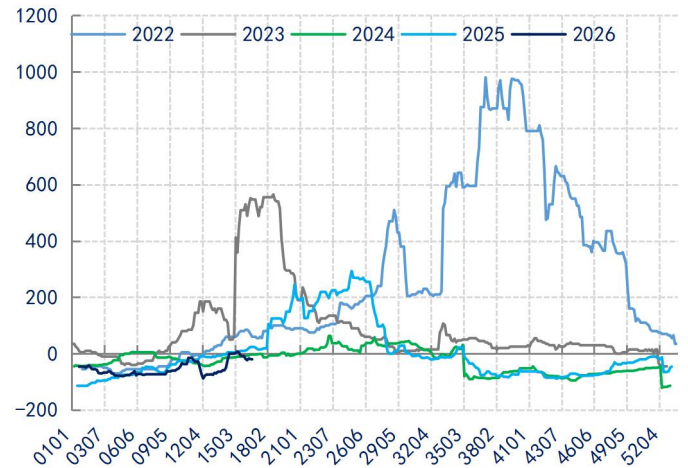
PTA:

图 27: PTA 主力收盘价 单位: 元/吨



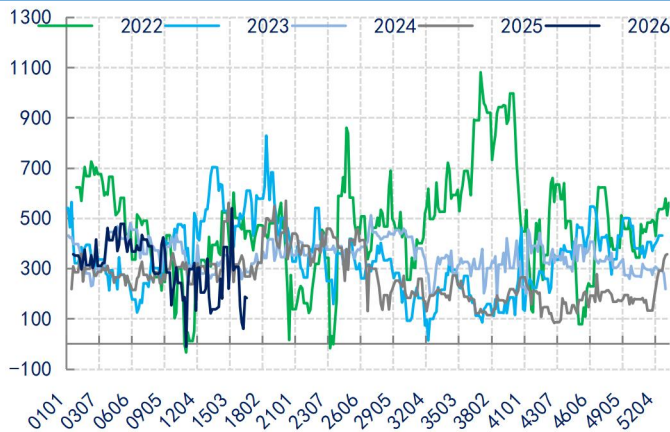
数据来源: 新世纪期货、CCF

图 28: PTA 基差 单位: 元/吨



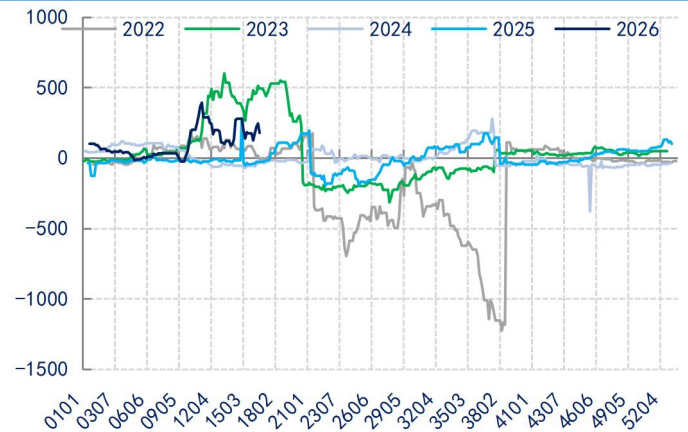
数据来源: 新世纪期货、CCF

图 29: PTA 加工差 单位: 元/吨



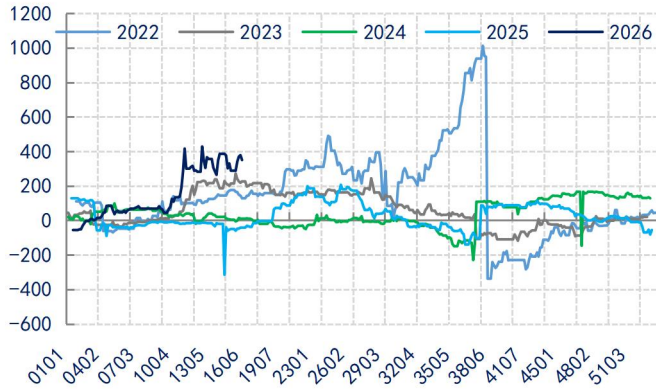
数据来源: 新世纪期货、CCF

图 30: PTA 59 月差 单位: 元/吨



数据来源: 新世纪期货、CCF

图 31: PTA 91 月差 单位: 元/吨



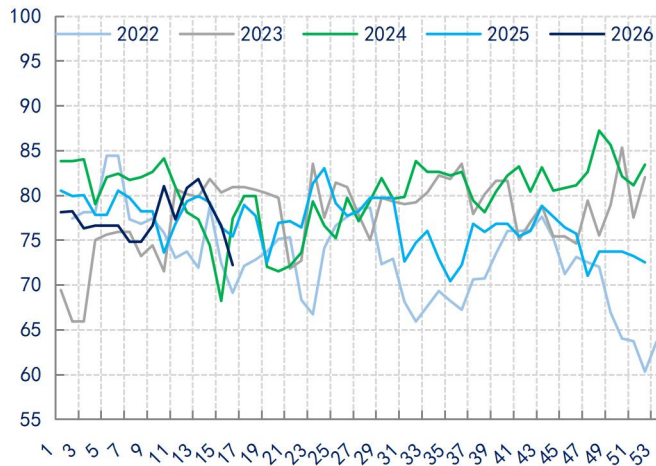
数据来源: 新世纪期货、CCF

图 32: PTA 15 月差 单位: 元/吨



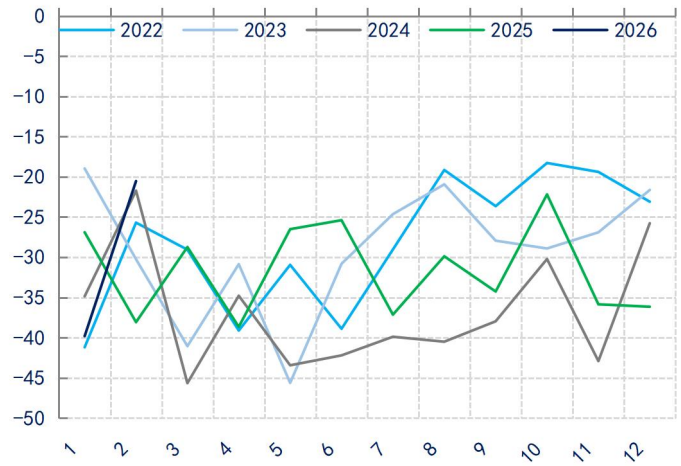
数据来源: 新世纪期货、CCF

图 33: PTA 开工率 单位: %



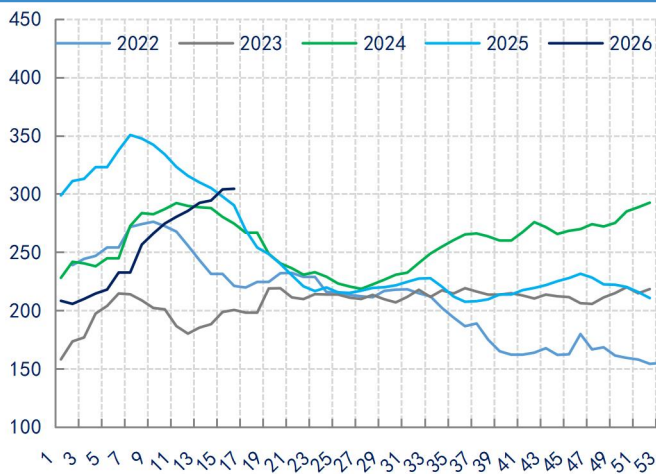
数据来源: 新世纪期货、CCF

图 34: PTA 净进口 单位: 万吨



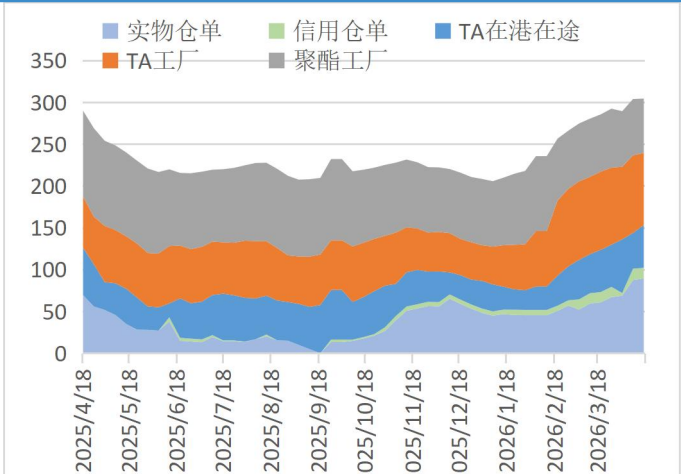
数据来源: 新世纪期货、CCF

图 35: PTA 社会库存 单位: 万吨



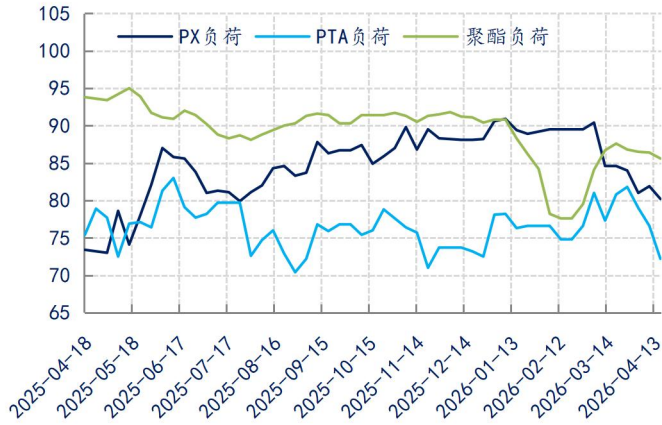
数据来源: 新世纪期货、CCF

图 36: PTA 库存分布 单位: 万吨



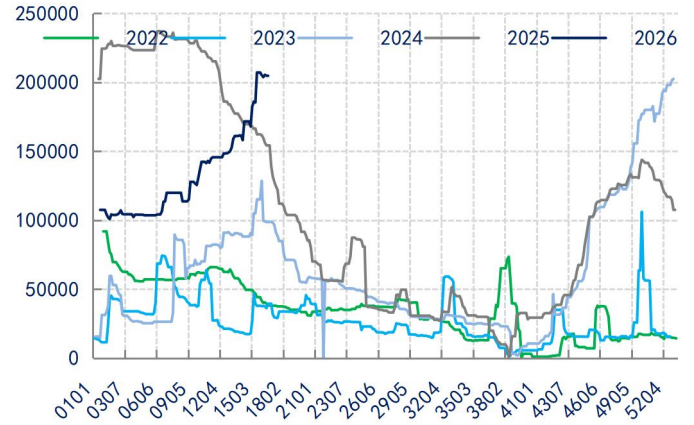
数据来源: 新世纪期货

图 37: 产业链上下游负荷 单位: %



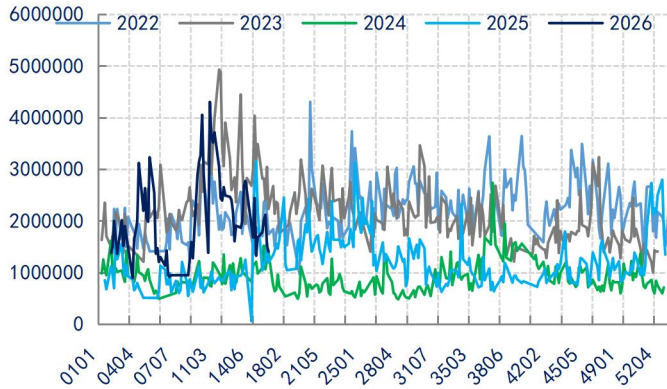
数据来源: 新世纪期货、CCF

图 38: PTA 仓单 单位: 张



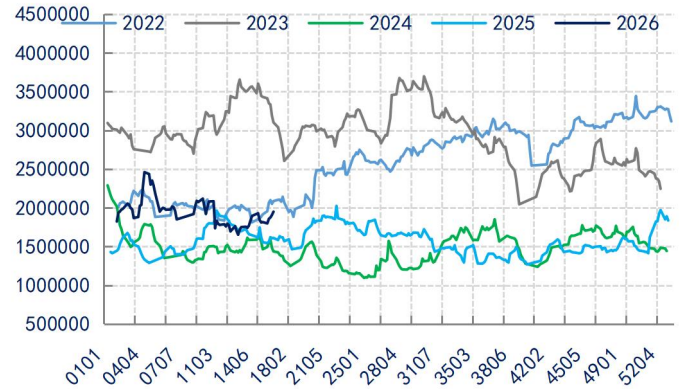
数据来源: 新世纪期货

图 39: PTA 持仓量 单位: 手



数据来源: 新世纪期货

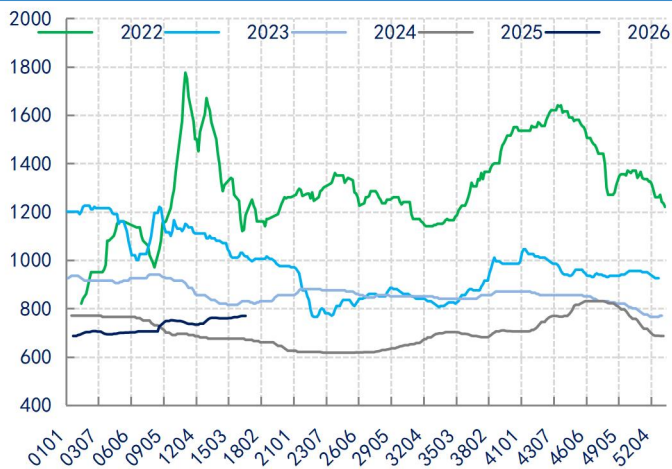
图 40: PTA 成交量 单位: 手



数据来源: 新世纪期货

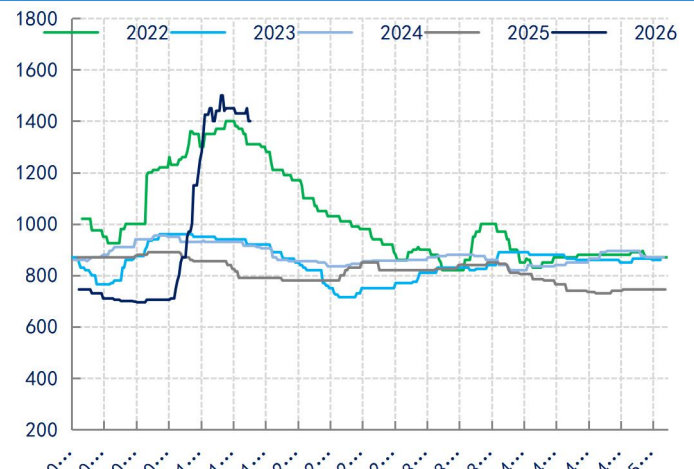
MEG:

图 41: 动煤 5500 单位: 元/吨



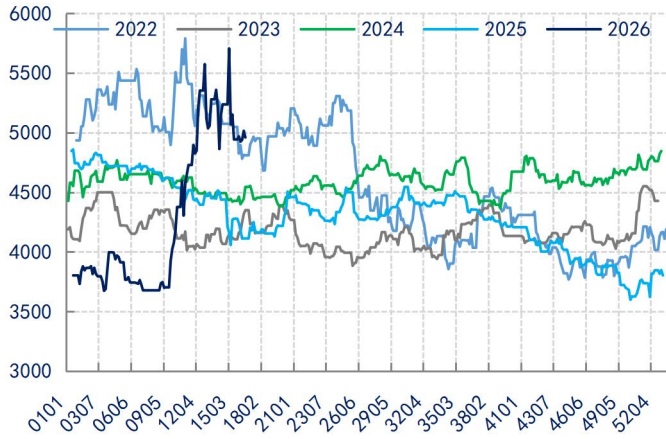
数据来源: 新世纪期货、CCF

图 42: 乙烯东北亚 单位: 美元/吨



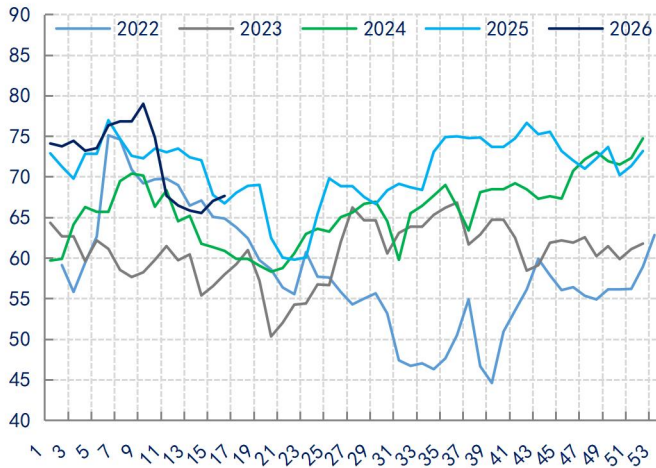
数据来源: 新世纪期货、CCF

图 43: EG 主力合约收盘价 单位: 元/吨



数据来源: 新世纪期货

图 45: EG 整体开工率 单位: 天



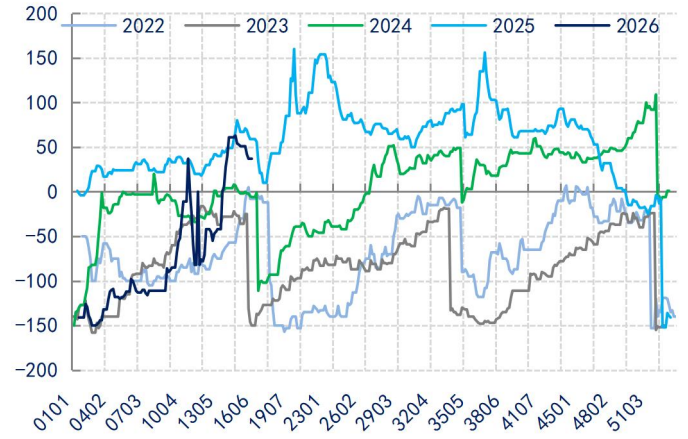
数据来源: 新世纪期货、CCF

图 47: EG 各工艺利润 单位: 美元/吨、元/吨



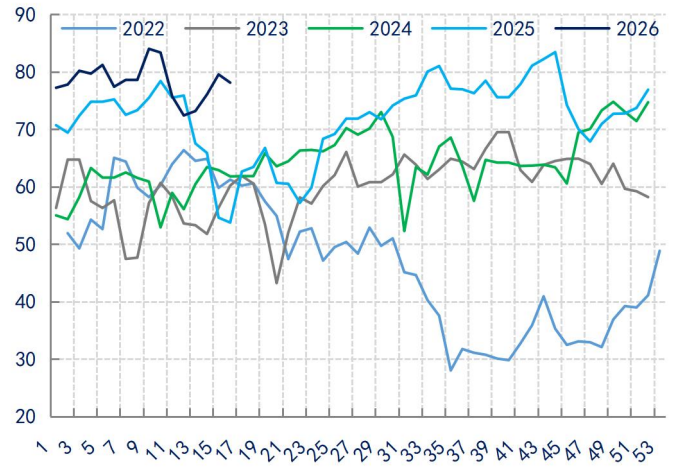
数据来源: 新世纪期货

图 44: EG 基差 单位: 元/吨



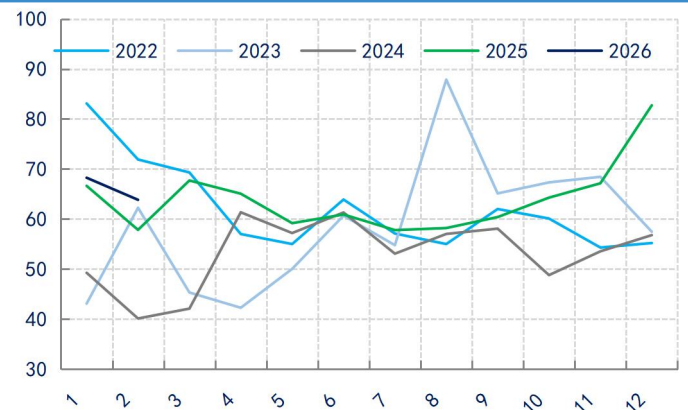
数据来源: 新世纪期货、CCF

图 46: EG 煤制开工率 单位: %



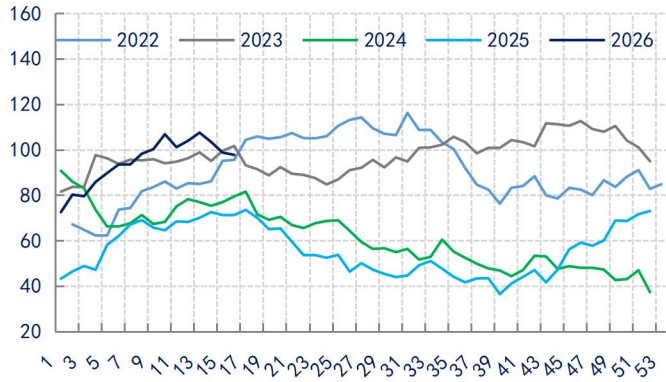
数据来源: 新世纪期货、CCF

图 48: EG 净进口量 单位: 万吨



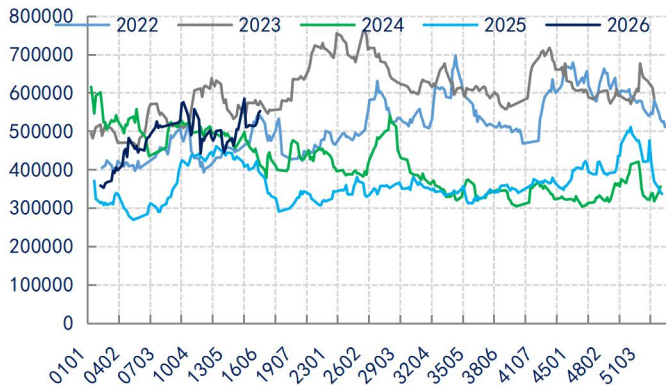
数据来源: 新世纪期货

图 49: EG 港口库存 单位: 万吨



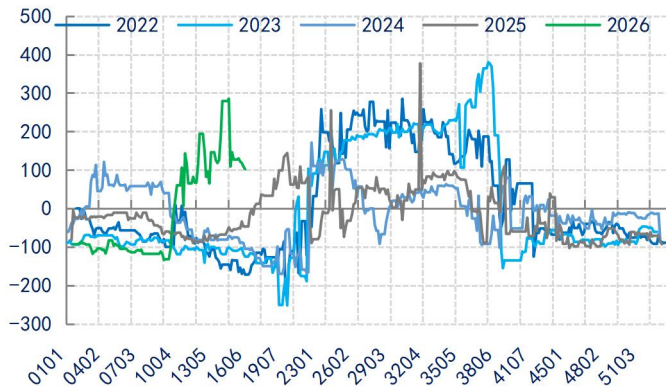
数据来源: 新世纪期货、CCF

图 51: EG 持仓量 单位: 手



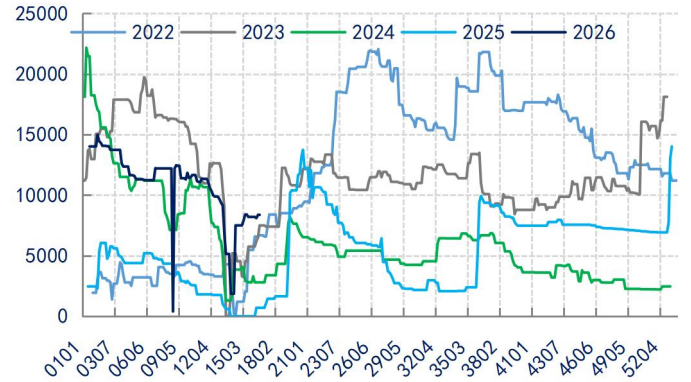
数据来源: 新世纪期货

图 53: MEG 59 月差 单位: 元/吨



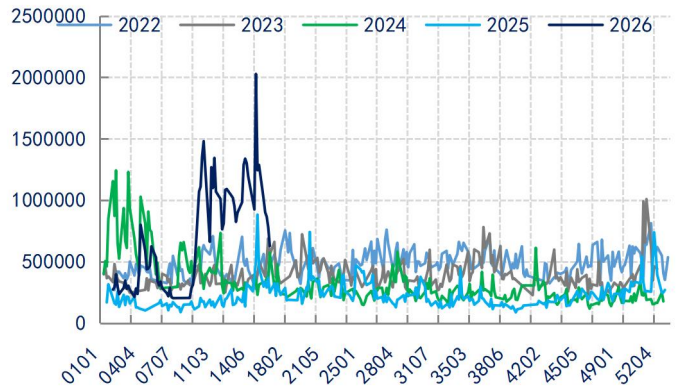
数据来源: 新世纪期货

图 50: EG 仓单 单位: 张



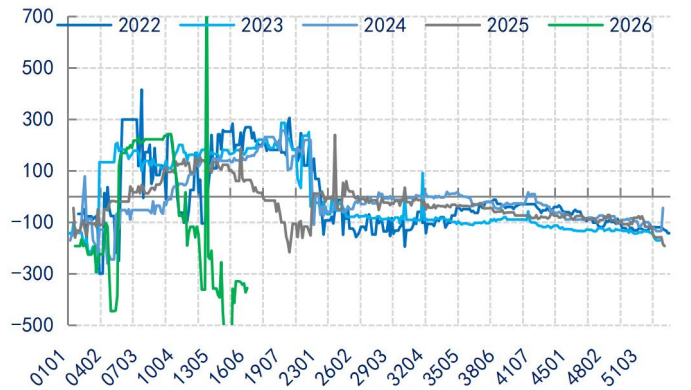
数据来源: 新世纪期货

图 52: EG 成交量 单位: 手



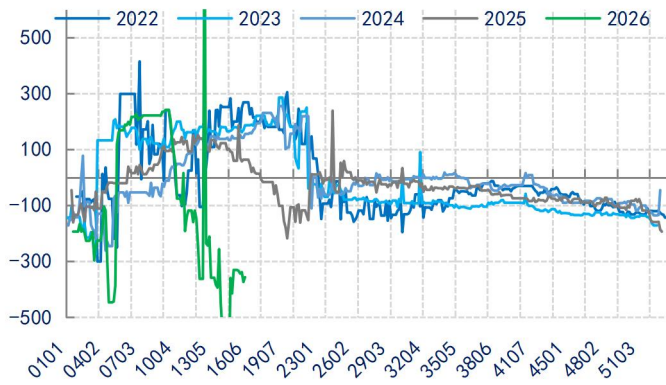
数据来源: 新世纪期货

图 54: MEG 91 月差 单位: 元/吨



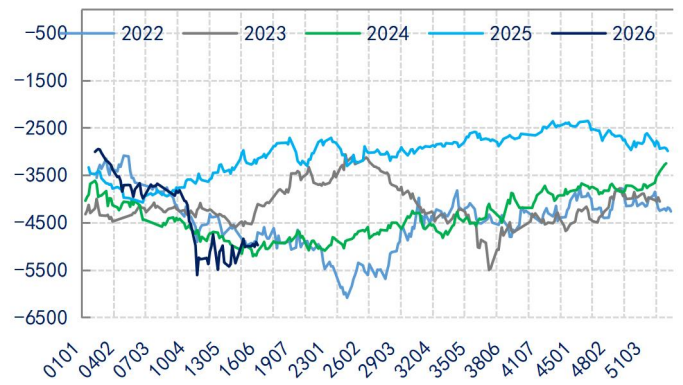
数据来源: 新世纪期货

图 55: MEG 15 月差 单位: 元/吨



数据来源: 新世纪期货

图 56: 主力 EG-EB 单位: 元/吨



数据来源: 新世纪期货

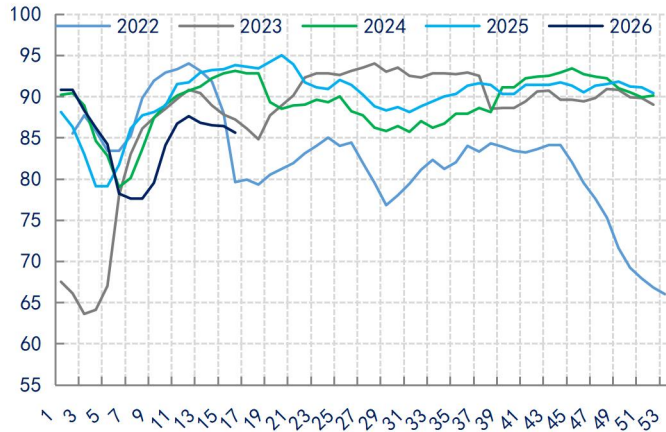
聚酯:

图 57: 聚酯价格 单位: 元/吨



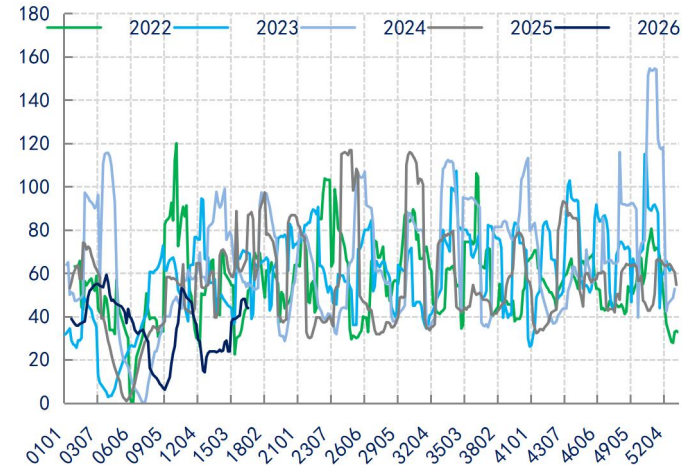
数据来源: 新世纪期货、CCF

图 59: 聚酯负荷 单位: %



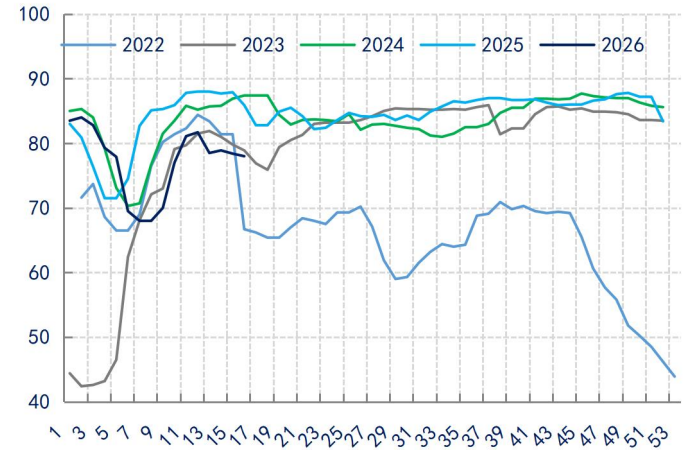
数据来源: 新世纪期货、CCF

图 58: 长丝 7 天平均产销 单位: %



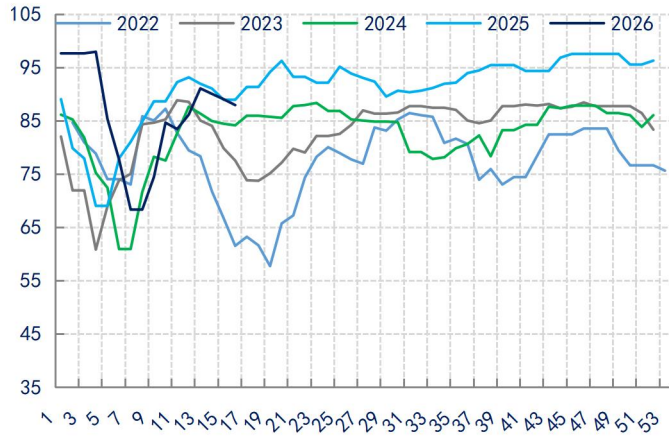
数据来源: 新世纪期货、CCF

图 60: 长丝负荷 单位: %



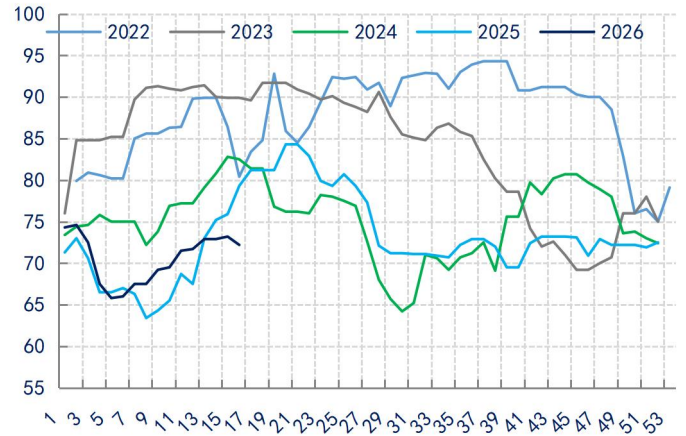
数据来源: 新世纪期货、CCF

图 61: 短纤负荷 单位: %



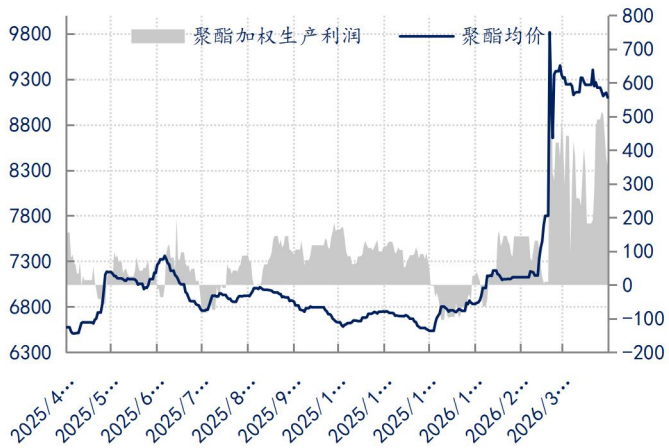
数据来源: 新世纪期货、CCF

图 62: 瓶片负荷 单位: %



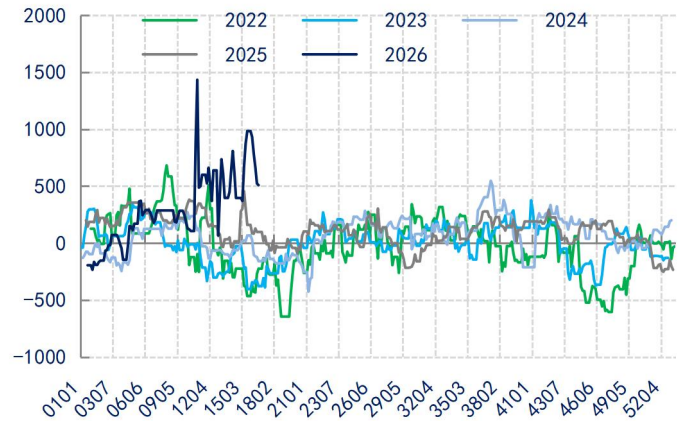
数据来源: 新世纪期货、CCF

图 63: 聚酯均价和利润 单位: 元/吨



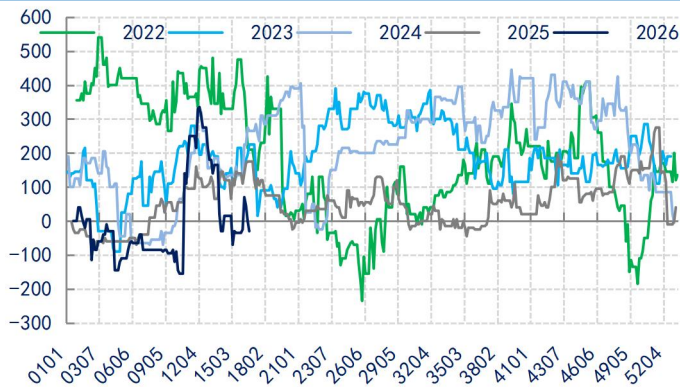
数据来源: 新世纪期货、CCF

图 64: POY 利润 单位: 元/吨



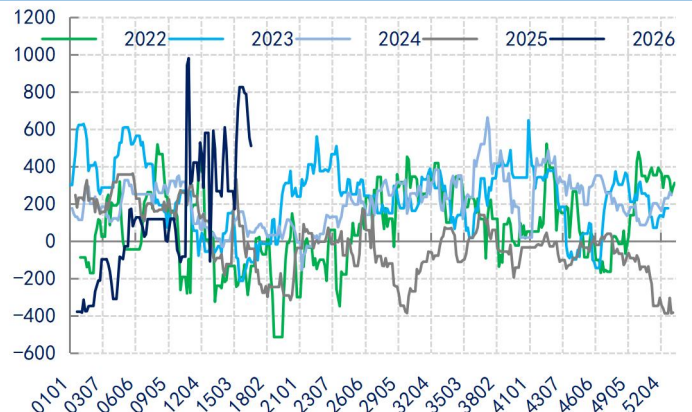
数据来源: 新世纪期货、CCF

图 65: DTY 利润 单位: 元/吨



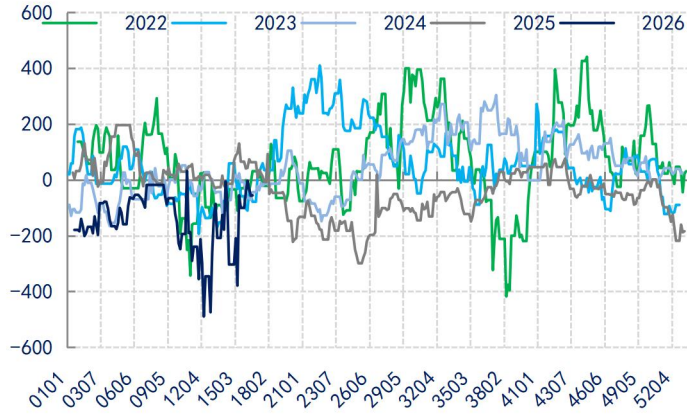
数据来源: 新世纪期货、CCF

图 66: FDY 利润 单位: 元/吨



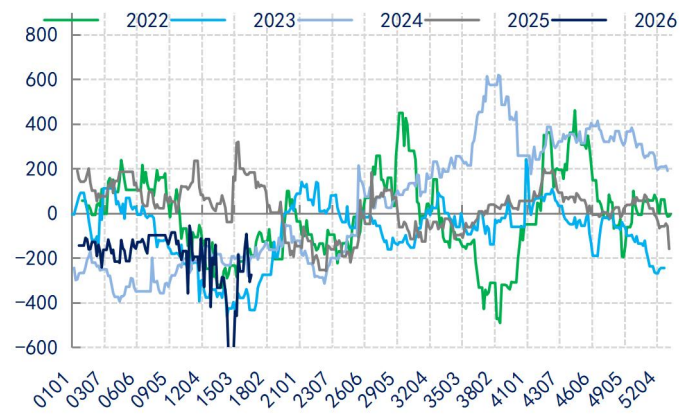
数据来源: 新世纪期货、CCF

图 67: 切片利润 单位: 元/吨



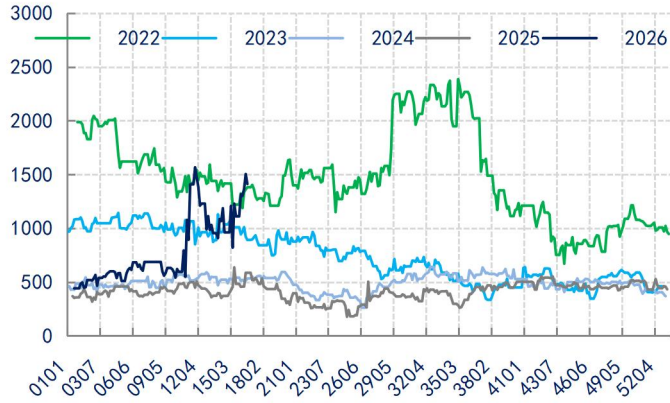
数据来源: 新世纪期货、CCF

图 68: 短纤利润 单位: 元/吨



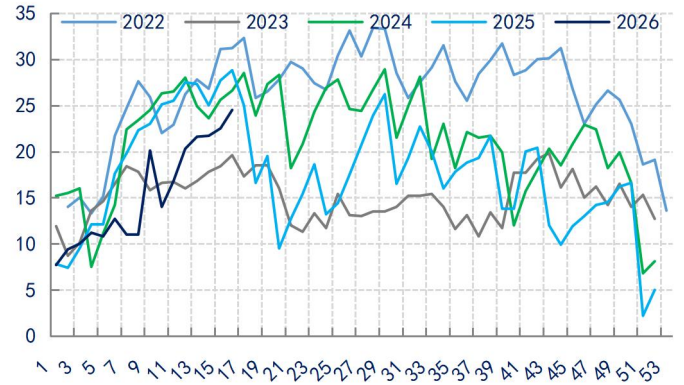
数据来源: 新世纪期货、CCF

图 69: 瓶片利润 单位: 元/吨



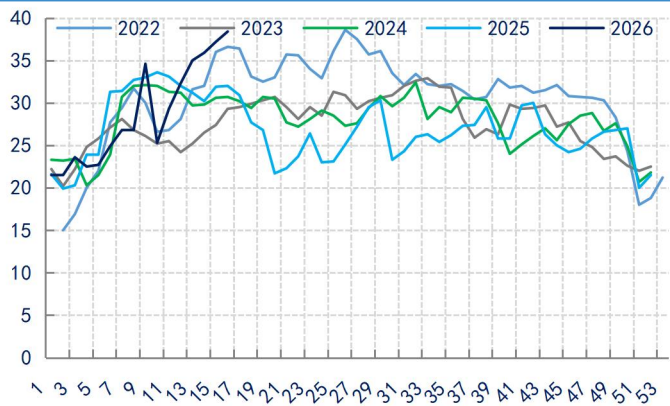
数据来源: 新世纪期货、CCF

图 70: POY 库存 单位: 天



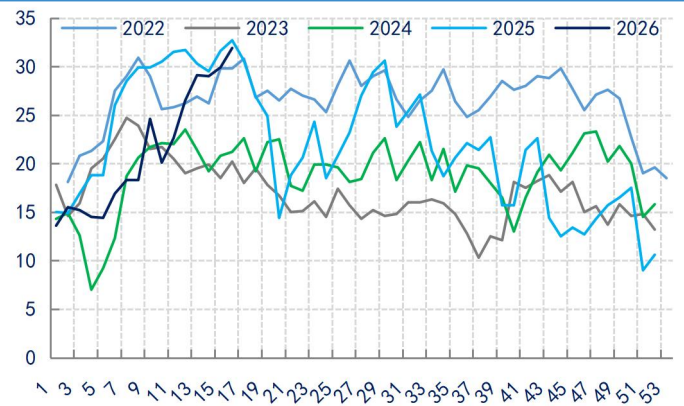
数据来源: 新世纪期货、CCF

图 71: DTY 库存 单位: 天



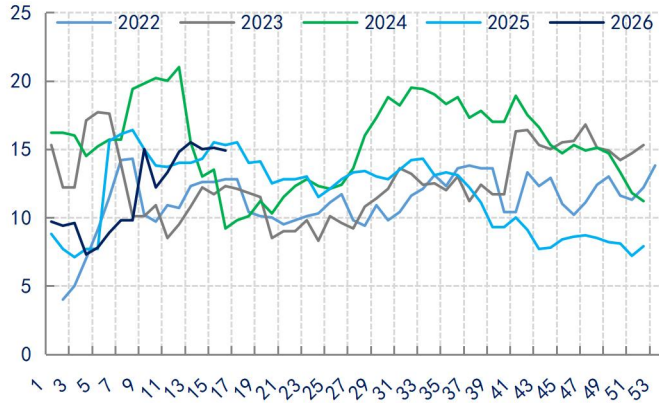
数据来源: 新世纪期货、CCF

图 72: FDY 库存 单位: 天



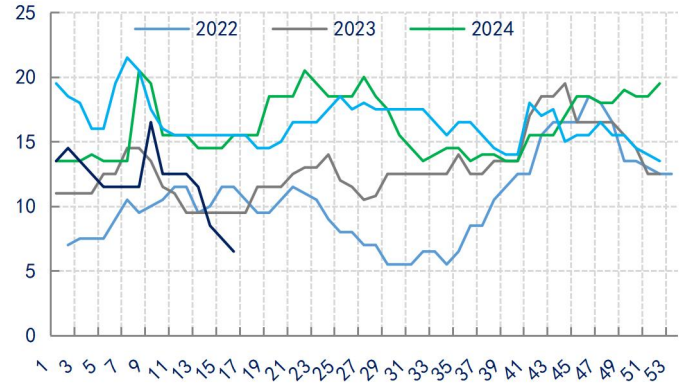
数据来源: 新世纪期货、CCF

图 73: 涤短库存 单位: 天



数据来源: 新世纪期货、CCF

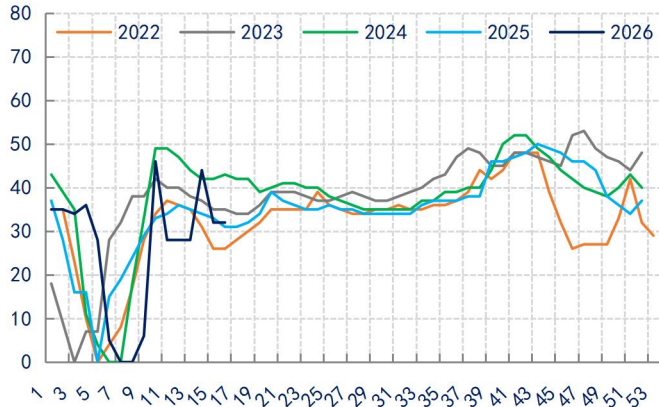
图 74: 瓶片库存 单位: 天



数据来源: 新世纪期货、CCF

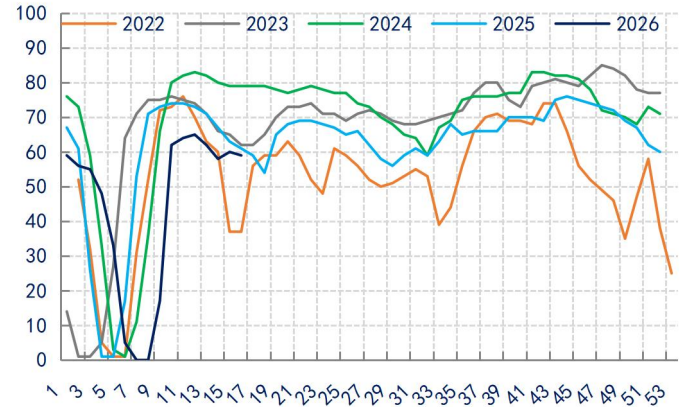
织造:

图 75: 织造新订单指数 单位: 点



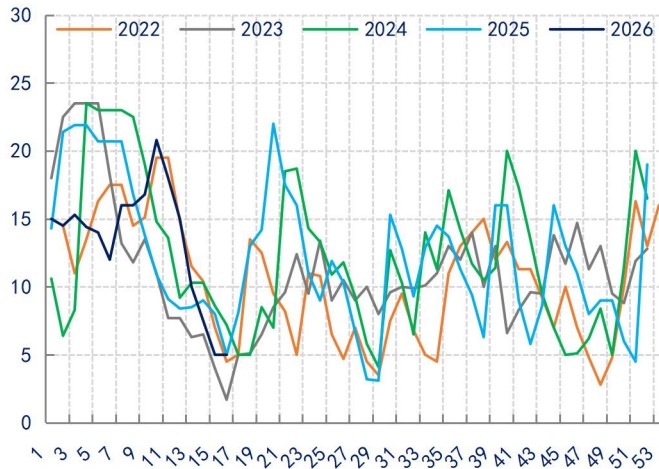
数据来源: 新世纪期货、CCF

图 76: 江浙织造负荷 单位: %



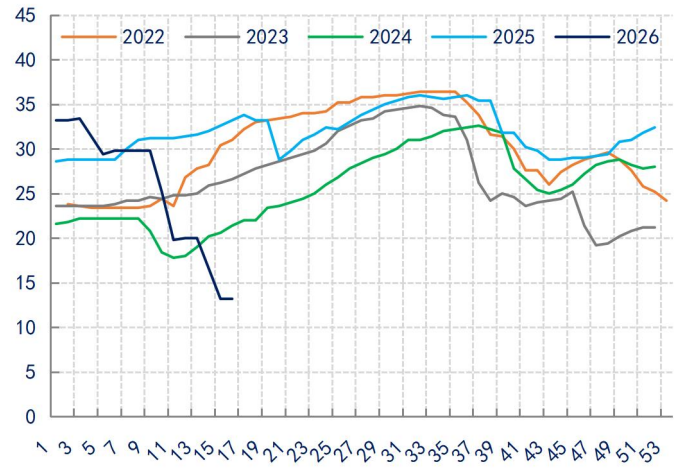
数据来源: 新世纪期货、CCF

图 77: 织造原料库存 单位: 天



数据来源: 新世纪期货、CCF

图 78: 织造坯布库存 单位: 天



数据来源: 新世纪期货、CCF

免责声明

1. 本报告中的信息均来源于可信的公开资料或实地调研资料，我公司对这些信息的准确性及完整性不作任何保证，也不保证所包含的信息和建议不会发生任何变更。我们已力求报告内容的客观、公正，但文中的观点、结论和建议仅供参考，在任何情况下，报告中的信息或所表达的意见并不构成所述期货买卖的出价或征价，交易者据此作出的任何投资决策与本公司和作者无关，请交易者务必独立进行交易决策。我公司不对交易结果做任何保证，不对因本报告的内容而引致的损失承担任何责任。

2. 市场具有不确定性，过往策略观点的吻合并不保证当前策略观点的正确。公司及其他研究员可能发表与本策略观点不同甚至相反的意见。报告所载资料、意见及推测仅反映研究人员于发出本报告当日的判断，可随时更改且无需另行通告。

3. 在法律范围内，公司或关联机构可能会就涉及的品种进行交易，或可能为其他公司交易提供服务。

4. 本报告版权仅为浙江新世纪期货有限公司所有。未经事先书面许可，任何机构和个人不得以任何形式翻版、复制、刊登、转载和引用，否则由此造成的一切不良后果及法律责任由私自翻版、复制、刊登、转载和引用者承担。

浙江新世纪期货有限公司

地址：浙江省杭州市下城区万寿亭街13号6-8

邮编：310006

电话：400-700-2828

网址：<http://www.zjncf.com.cn/>